

F

BENASSI S.p.A.

**MANUEL D'UTILISATION
ET D'ENTRETIEN
ASPIRE-FEUILLES
SÉRIE**

AF 100/100 S



INDEX

- | | |
|---|--|
| ◇ PRÉLIMINAIRES | ◇ UTILISATION ET RÉGLAGES |
| ◇ IDENTIFICATION ET CARACTÉRISTIQUES TECHNIQUES | ◇ ENTRETIEN |
| ◇ EMBALLAGE ET TRANSPORT | ◇ GARANTIE |
| ◇ NORMES DE SÉCURITÉ ET LIMITES D'UTILISATION | ◇ CERTIFICATION |
| ◇ DÉMARRAGE ET ARRÊT DE LA MACHINE | ◇ ESSAIS DE CERTIFICATION POUR LA SÉCURITÉ |

PRELIMINAIRES

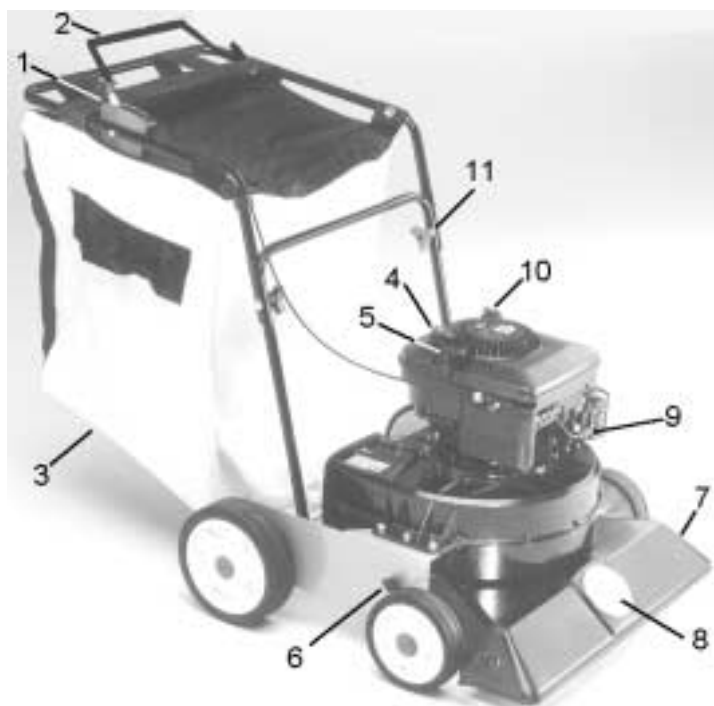
- ◆ Nous vous remercions pour le choix que vous avez fait et soyez les bienvenus parmi nos nombreux clients.
- ◆ Nous sommes certains que les performances et la simplicité d'utilisation de cet appareil répondront à toutes vos attentes.
- ◆ Une longue expérience associée à l'emploi de composants de haute qualité, une fabrication soignée, garantiront une sécurité d'utilisation pendant de nombreuses années avec un minimum d'entretien.
- ◆ Ce manuel a pour objectif de vous familiariser avec l'utilisation de cette machine, sa structure, son entretien et ses différentes caractéristiques de fonctionnement.
- ◆ Prêter une attention toute particulière lorsque les normes contenues dans ce manuel sont précédées du sigle :

DANGER



- ◆ Ce sigle indique que la non-observation de cette norme présente un danger et peut causer des blessures à l'utilisateur.

LÉGENDE DE LA COMPOSITION DE LA MACHINE :



1. Accélérateur
2. Levier d'embrayage
3. Sac
4. Démarrage moteur
5. Bouchon de remplissage du carburant
6. Dispositif de réglage hauteur de bouche
7. Bouche d'aspiration
8. Bouchon/Orifice pour fixation tuyau d'aspiration
9. Bougie
10. Bouchon carter d'huile
11. Pommeau pour le réglage des mancherons
12. Levier de mise en mouvement (uniquement modèle AF 100 S)



IDENTIFICATION ET CARACTERISTIQUES TECHNIQUES

Modèle : **AF 100** et **AF 100 S**
Poids AF 100 : 33 kg – **Poids** AF 100 S : 46 kg
Moteur : 4 temps
Marque : **BRIGGS & STRATTON**
 Modèle : **XTL 50**
Cylindrée : 190 cc
Puissance maximale à l'arbre moteur :
CV : 5 HP (3,70 kW)
Tours/min : 3000

- Fig. n° 1 -



Le moteur qui équipe ces aspire-feuilles a les caractéristiques techniques :

- Protection pot d'échappement (Fig. 1 Réf. "A")
- Lancement par câble à enroulement automatique
- Filtre à air à sec
- LUBRIFICATION DU MOTEUR 4 TEMPS : HUILE AGIP SIGMA SAE 30
- Contenance du réservoir d'huile : 0,6 L.
- Carburant moteur 4 temps : Essence indice d'octane 100/130
- **Les aspire-feuilles BENASSI AF 100 et AF 100 S ont les caractéristiques suivantes :**
- ◇ La transmission (pour le modèle AF 100 S) se fait par un embrayage multi-disques en bain d'huile (TYPE D'HUILE : SHELL TELLUS T22)
- ◇ Réglage de la hauteur de la bouche par rapport au sol de 2 à 11 cm
- ◇ Débit de l'air : 53 m³/min.
- ◇ L'aspire-feuilles tracté (AF 100 S) atteint, dans des conditions normales d'utilisation, une vitesse de 2,9 Km/h.
- ◇ Dimensions des roues :

AF 100 :

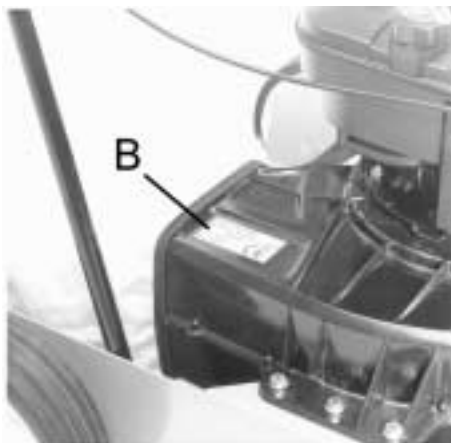
Avant Ø 200 mm.
 Arrière : Ø 250 mm.

AF 100 S :

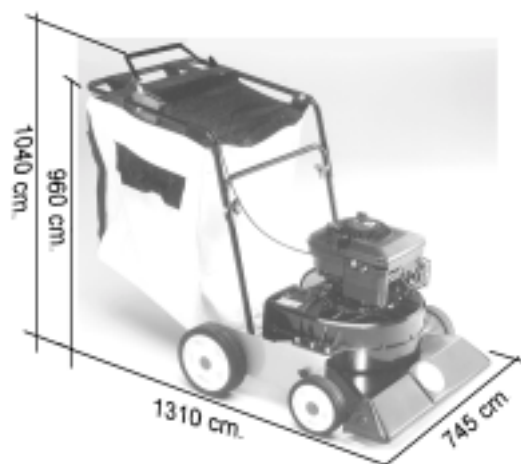
Avant : Ø 200 mm.
 Arrière : Ø 360 mm. (3.00.4)

- ◇ Contenance du sac : 250 L.
- ◇ Le raccordement d'un tuyau d'aspiration Ø 140 mm et de 3 m de longueur est prévue.
- ◇ La bouche d'aspiration est constituée d'un matériau anti-choc. Sa largeur est de 70 cm.
- ◇ Pour les numéros d'identification de l'appareil (n° de série, type du moteur, poids, puissance) se référer à la plaque située comme le montre la photo réf. "B" de la fig. 2.
- ◇ Les dimensions d'encombrement de la machine complète en version standard sont indiquées à la figure 3.

- Fig. n° 2 -



- Fig. n° 3 -



EMBALLAGE ET TRANSPORT

- ◇ LONGUEUR : 75 cm.
- ◇ LARGEUR : 83 cm.
- ◇ HAUTEUR : 70 cm.
- ⇒ Retirer l'aspire-feuilles de son emballage.
- ⇒ Monter le mancheron supérieur, après avoir dévissé les pommeaux prémontés, en le fixant avec les 4 vis dans les trous correspondant sur le mancheron inférieur ; bloquer à l'aide des pommeaux.
- ⇒ Monter le sac pour le recueil des feuilles en passant les deux œillets avec les sangles de la partie supérieure du sac dans les 2 vis sur le mancheron supérieur en veillant à ce que la sangle enveloppe de l'extérieur le tube du mancheron. Enfiler la bouche sur la prolongation de l'hélice, serrer par l'intermédiaire de la courroie cousue sur la bouche du sac, en veillant à bien recouvrir la bordure sur la prolongation de l'hélice.
- ⇒ IMPORTANT : L'ASPIRE-FEUILLES EST TOUJOURS LIVRE DANS SON EMBALLAGE SANS HUILE ET SANS ESSENCE.
- ⇒ Pour plus de commodité dans le transport il est possible de réduire l'encombrement de la machine en enlevant le sac et en repliant le mancheron supérieur sur le moteur, après avoir dévissé les deux pommeaux supérieurs, retiré les vis et dévissé les 2 pommeaux inférieurs.

NORMES DE SÉCURITÉ ET LIMITES D'UTILISATION



IMPORTANT : Avant d'utiliser l'ASPIRE-FEUILLES, lire attentivement ce manuel en s'assurant de bien en comprendre le contenu. Ceci vous permettra d'obtenir de votre machine les meilleures conditions tant d'utilisation que de longévité. Dans le cas contraire, vous risqueriez d'endommager la machine ou, pire, de vous blesser.

- Ne pas modifier, enlever, endommager ou désactiver aucun élément de sécurité.
- Lire attentivement le manuel d'utilisation et d'entretien fourni avec la machine. Les garçons de moins de 16 ans ne sont pas autorisés à utiliser la machine.
- L'utilisateur est entièrement responsable des dégâts qu'il pourrait causer dans le cadre de l'utilisation de la machine.
- Une personne ne connaissant pas le fonctionnement de ce matériel ou ne l'ayant jamais utilisé doit impérativement avant toute utilisation lire le manuel d'utilisation et d'entretien.
- Avant tout transport, vider le carburant du réservoir.
- Lorsque la machine est abandonnée ne serait-ce que pour quelques instants, il est indispensable de trouver un moyen pour rendre son utilisation impossible.
- Il est interdit d'utiliser ce matériel pieds nus ou avec des chaussures légères. Il faut être équipé de chaussures résistantes et d'un pantalon long.
- Avant tout travail, inspecter le lieu de travail et essayer d'enlever les pierres, le bois, les fils métalliques et tout autre objet qui pourrait devenir dangereux pendant l'utilisation de la machine.
- Avant la mise en route, l'utilisateur doit s'assurer que le champ est libre dans un rayon de 5 mètres.
- Essuyer les débordements d'essence.
- Toute manipulation d'essence (fig. 4) doit toujours être effectuée à l'extérieur, loin de toutes sources de chaleur.
- Avant l'utilisation de l'aspire-feuilles, il est nécessaire d'apprendre à éteindre rapidement le moteur, de se familiariser avec les commandes et d'apprendre l'utilisation correcte de la machine.
- Ne pas faire fonctionner le moteur dans un endroit où peuvent s'accumuler des gaz d'échappement contenant de l'oxyde de carbone.
- Ne jamais utiliser la machine si elle est incomplète ou si elle est dépourvue de son sac pour le recueil des feuilles.
- Ne pas toucher violemment la bouche aspirante contre les bordures ou les murets pendant l'utilisation.
- Ne pas introduire de bâtons dans la bouche d'aspiration ou de sortie quand le moteur fonctionne.
- Si l'on doit intervenir sur le ventilateur ou à l'intérieur du corps aspirant, enlever le capuchon de la bougie.
- Lors de l'utilisation, saisir fermement le mancheron et marcher lentement (version poussée).

- Fig. n °4 -



- Eteindre le moteur chaque fois que vider le sac s'impose.
- Attention ! Ne pas travailler sur un dénivelé supérieur à 30 %.
- L'utilisateur de l'aspire-feuilles est entièrement responsable envers les tiers des dommages causés par la machine dans son rayon d'action. Eloigner les enfants et les personnes étrangères de la zone de travail.
- Le fabricant dégage toute responsabilité en cas d'accidents dus au non-respect des règles ci-dessus.

DEMARRAGE ET ARRET DE LA MACHINE

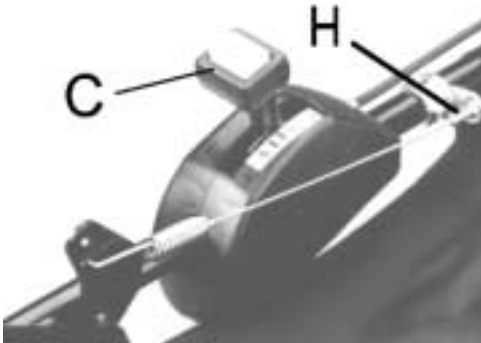
Avant chaque démarrage, respecter scrupuleusement les points suivants :

- Contrôler la présence d'essence dans le réservoir.
 - Contrôler le niveau d'huile du moteur. Si la machine est neuve et, donc sans huile dans le moteur, remplir avec le type d'huile indiqué précédemment jusqu'au niveau maximal de la jauge située sur le bouchon d'huile (fig. 5).
 - Faire tourner le moteur sans une quantité suffisante d'huile peut provoquer de sérieux dommages mécaniques.
 - Consultez le manuel d'utilisation et d'entretien du moteur au paragraphe : "AVANT LA MISE EN ROUTE"
 - Contrôler la fixation de la lame.
 - Contrôler que le sac n'est pas troué, et qu'il est solidement fixé.
 - Toujours démarrer à l'extérieur.
1. Placer la commande de l'accélérateur réf. "C" fig. 6 dans la position START.
 2. Tirer le levier du frein moteur réf. "D" fig. 7 et fig. 9.
 3. Tendre légèrement la corde du lanceur par l'intermédiaire de la poignée "E" fig. 8 jusqu'à ce que l'on sente une résistance. Tirer alors fermement puis accompagner la poignée du lanceur lors de son enroulement.
 4. Après le démarrage du moteur, placer la commande de l'accélérateur (fig. 6) sur une position intermédiaire.
 5. Pour la version tractée (AF 100 S), baisser le levier "E" fig. 7 afin d'obtenir la progression de la machine en marche avant.
 6. L'arrêt du moteur s'obtient en relâchant le levier frein moteur - réf. "D" - fig. 7.

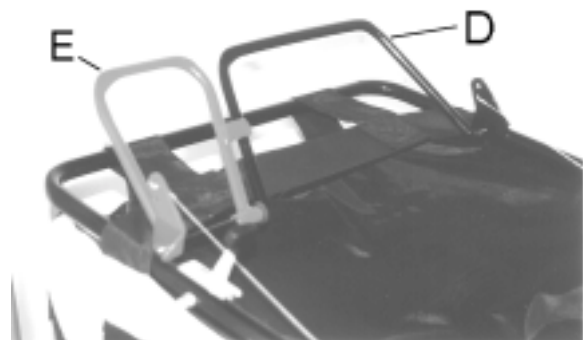
- Fig. n° 5 -



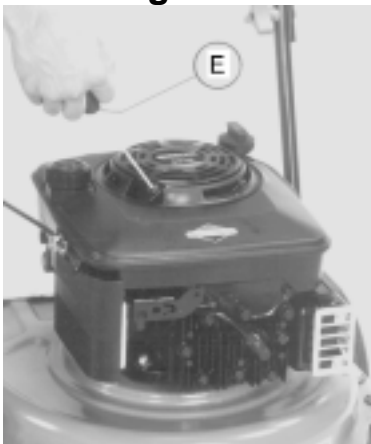
- Fig. n° 6 -



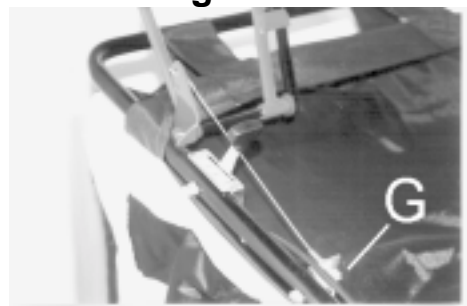
- Fig. n° 7 -



- Fig. n° 8 -



- Fig. n° 10 -



UTILISATION ET RÉGLAGES

- Avant de commencer à utiliser l'aspire-feuilles, contrôler la fixation de la bouche d'aspiration.
- Contrôler que le sac de recueil n'est pas troué et qu'il est correctement installé.
- La progression de la machine version AF 100 s'obtient par la poussée.
- Pour la version AF 100 tractée, la progression s'obtient en tirant le levier "E" fig. 7.
- Si l'embrayage glissait ou si le levier devenait trop dur à manoeuvrer, il serait alors nécessaire de régler le câble d'embrayage réf. "G" fig. 10 (version AF 100 S) ; il est en outre possible de régler le câble du frein moteur sur les deux versions (AF 100 et AF 100 S) par l'intermédiaire d'un réglage sur le câble réf. "H" fig. 6.
- Quand le sac de recueil des feuilles est plein ou très lourd, s'approchez de la zone de déchargement. Eteindre le moteur, ouvrir la charnière dans la partie arrière du sac, comme le montre la fig. 11 et le vider. Il est possible pour compléter le vidage du sac de le défaire du mancheron en soulevant les deux pattes portant les œillets des index réf. "I" fig. 14, puis décrocher le sac de la bouche en défaisant la petite sangle prévue à cet effet réf. "L" fig. 12.
- La hauteur de la bouche d'aspiration est facilement réglable par l'intermédiaire du pommeau réf. "M" fig. 13. La hauteur peut varier de 2 à 11 cm par rapport au sol et dépend de ce que l'on souhaite aspirer.
- Pour l'aspiration dans une zone inaccessible par la machine, on peut adapter sur la machine un accessoire composé d'un tuyau flexible portant à son extrémité un petit tube rigide équipé d'une poignée fig. 14.



AVANT DE PROCÉDER À L'APPLICATION DU KIT TUYAU ASPIRANT ÉTEINDRE LE MOTEUR

- Pour le montage de cet accessoire il suffit simplement d'appliquer la rallonge en plastique (fig. 15) et de la fixer avec les deux pommeaux. Retirer le bouchon situé dans la partie avant de la bouche et fixer le tuyau flexible en le serrant avec son collier.



**IMPORTANT! EN CAS D'UTILISATION DE L'ASPIRE-FEUILLES DANS DES LIEUX PARTICULIÈREMENT POUSSIÉREUX NETTOYER PÉRIODIQUEMENT LE SAC EN LE BATTANT.
L'ENCRASSEMENT DU SAC PAR LA POUSSIÈRE PEUT LE ROMPRE.
NE JAMAIS MONTER LE SAC S'IL EST MOUILLE.
EFFECTUER CETTE OPÉRATION MOTEUR ÉTEINT.**

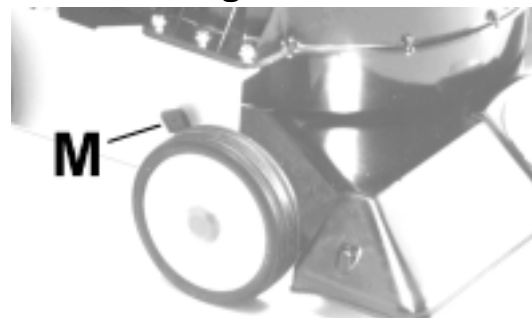
- Fig. n° 11 -



- Fig. n° 12 -



- Fig. n° 13 -



ENTRETIEN

- Pour vidanger l'huile et effectuer les différentes opérations d'entretien du moteur (bougie, filtre à air, réglages) consulter le livret moteur fourni avec la machine.
- Une bougie sale ou ancienne peut compromettre le bon fonctionnement du moteur. Contrôler la bougie toutes les 30 heures de travail. Maintenir les électrodes à un intervalle de 0,7 mm.
- Nettoyer périodiquement le sac en le battant pour évacuer la poussière. Ne jamais l'installer s'il est mouillé.

- Fig. n° 14 -**- Fig. n° 15 -**

GARANTIE

Les machines et leurs accessoires sont garantis 1 an : les composants électriques et en caoutchouc sont exclus de cette garantie.

Le constructeur s'engage au remplacement gratuit des pièces reconnues défectueuses après contrôle. La main d'œuvre et le transport restent à la charge de l'utilisateur.

La demande de garantie doit être établie par un revendeur agréé du constructeur.

En ce qui concerne les équipements qui ne sont pas de notre fabrication, en particulier les moteurs, des conditions de garantie étant fixées par les différents constructeurs, les éventuelles demandes d'interventions devront être adressées au réseau reconnu par lesdits constructeurs. D'une façon générale en cas de problème, toujours s'adresser là où la machine a été achetée.

ESSAIS DE CERTIFICATION POUR LA SECURITE

Déclaration CE de conformité conformément aux directives CEE 89/392 et amendements successifs.

BENASSI 40010 SanMatteo della Decima Bologna Italie Via Lampedusa n°1 Tél. (051) 682.46.56

Nous déclarons sous notre entière responsabilité que la machine est conforme aux prescriptions essentielles en matière de sécurité et de santé publique conformément aux directives de la CEE 89/392 et amendements successifs.

TYPE ASPIRE-FEUILLES

MODÈLE AF100 - AF 100 S

Pour toute vérification de la conformité aux directives susmentionnées, les normes suivantes ont été consultées : Norme PREN 709/94 du 16/06/94 pour motobineuses et motoculteurs, document N67 CEN TC 144/WG4 d'avril 1994 pour motofaucheuses à lames et motofaucheuses rotatives, PREN 836/92 mise à jour 92 pour tondeuses et pour aspirateurs de jardin réf. EN 294.

LE PRÉSIDENT DU CONSEIL D'ADMINISTRATION

Tassinari litta

S. Matteo della Decima, le 8 - 09 -

1995

RÉSULTATS ET ESSAIS

TYPE ASPIRE-FEUILLES

MODÈLE AF 100 - AF 100 S

Niveau sonore : Laeq = 85,4 db (A)

CONDITIONS D'ESSAI : Hauteur 1,6 m. au centre du mancheron.

Vibrations aux mancherons avec pondération ISO.5349 valeur 2,56 m/sec²

BENASSI S.p.A.

VIA LAMPEDUSA 1

40010 S. MATTEO DELLA DECIMA (Bologne) – ITALIE

www.benassispa.it - e-mail: export@benassispa.it

TEL. 0039/051/82.05.34 FAX 0039/051/682.61.64