

IP Remote Controller

Guide de configuration du logiciel RM-IP10 Setup Tool
Version du logiciel 1.0.0

Table des matières

Introduction	3
Préparation de votre ordinateur	3
Configuration de la caméra et du contrôleur distant IP	3
Configuration de la caméra	4
Configuration du contrôleur distant IP	5
Configuration du réseau de caméras	7
Autres fonctions.....	9
Enregistrement des paramètres	9
Suppression du logiciel	9
Configuration de Windows Firewall	9
Lors de l'utilisation de Windows 7	9
Lors de l'utilisation de Windows Vista	11

AVIS AUX UTILISATEURS

© 2012 Sony Corporation. Tous droits réservés. Ce manuel, ou le logiciel qui y est décrit, ne doit pas être (même partiellement) reproduit, traduit ou réduit sous une forme lisible par un ordinateur sans l'autorisation écrite préalable de Sony Corporation.

SONY CORPORATION NE DONNE AUCUNE GARANTIE POUR CE MANUEL, LE LOGICIEL OU TOUTE INFORMATION QU'ILS CONTIENNENT ET DÉCLINE EXPRESSÉMENT PAR LES PRÉSENTES TOUTE GARANTIE TACITE DE QUALITÉ MARCHANDE OU D'APTITUDE À UN USAGE PARTICULIER POUR CE MANUEL, LE LOGICIEL OU TOUTE INFORMATION QU'ILS CONTIENNENT. SONY CORPORATION NE POURRA EN AUCUN CAS ÊTRE TENUE POUR RESPONSABLE DES DOMMAGES ACCESSOIRES, INDIRECTS OU PARTICULIERS, QU'ILS SOIENT BASÉS SUR LA RESPONSABILITÉ CIVILE, LE CONTRAT OU AUTRE, DUS OU AFFÉRENTS À CE MANUEL, AU LOGICIEL OU À TOUTE AUTRE INFORMATION QU'ILS CONTIENNENT OU À LEUR UTILISATION.

Sony Corporation se réserve le droit de modifier ce manuel ou les informations qu'il contient à tout moment sans préavis.

Le logiciel décrit dans ce manuel peut également être régi par les clauses d'un contrat de licence utilisateur séparé.

- Microsoft et Windows sont des marques déposées de Microsoft Corporation aux États-Unis et/ou dans d'autres pays.

Tous les autres noms de société et de produit sont des marques de commerce ou des marques déposées de leurs sociétés ou de fabricants respectifs.

Introduction

Ce mode d'emploi décrit le paramétrage du logiciel RM-IP10 Setup Tool, qui permet de configurer le contrôleur distant IP et la caméra connectés via IP.

Avant de procéder au paramétrage, connectez le contrôleur distant IP et la caméra en suivant le mode d'emploi du contrôleur distant IP et le guide d'utilisation de la commande IP en option.

Préparation de votre ordinateur

Le logiciel RM-IP10 Setup Tool permet de configurer un contrôleur distant IP et une caméra à partir d'un ordinateur connecté via IP au même réseau. Avant de procéder à la configuration, vous devez suivre les procédures décrites ci-après.

- 1** Connectez l'ordinateur au réseau.
Pour plus de détails, reportez-vous à la section « Raccordements » du mode d'emploi du contrôleur distant IP.
- 2** Configurez le réseau de l'ordinateur.
Connectez l'ordinateur au réseau utilisé par la connexion IP.
- 3** Insérez le CD-ROM dans votre lecteur de CD-ROM, puis ouvrez le fichier index.html situé sur le CD-ROM.
Il est possible que ce fichier s'ouvre automatiquement lors de l'insertion du CD-ROM.
- 4** Cliquez sur l'icône **RM-IP10SetupTool**.
Copiez le fichier **RM-IPSetupTool.exe** dans le dossier de votre choix sur l'ordinateur en suivant les instructions à l'écran.

Configuration de la caméra et du contrôleur distant IP

Vous devez attribuer un nom et une adresse IP à la caméra et au contrôleur distant IP pour pouvoir utiliser la caméra à partir du contrôleur distant IP.

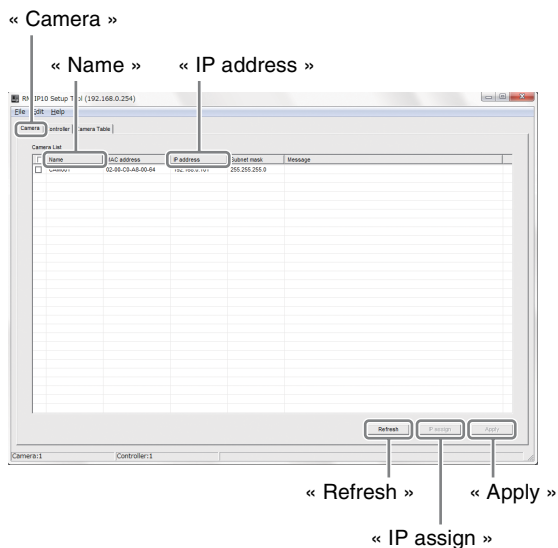
Si c'est la première fois que vous établissez une connexion IP ou ajoutez une caméra ou un contrôleur distant IP, procédez comme suit.

Remarques

- Il est possible que le logiciel RM-IP10 Setup Tool ne fonctionne pas correctement si vous utilisez un pare-feu ou un antivirus sur votre ordinateur. Dans ce cas, désactivez le pare-feu ou l'antivirus.
- Si vous utilisez Windows XP Service Pack 2 (ou une version ultérieure), Windows Vista ou Windows 7, désactivez la fonction Windows Firewall. Dans le cas contraire, le logiciel RM-IP10 Setup Tool risque de ne pas fonctionner correctement. Pour le paramétrage, reportez-vous à la section « Lors de l'utilisation de Windows Vista » du chapitre « Configuration de Windows Firewall », page 11, ou à la section « Lors de l'utilisation de Windows 7 » du chapitre « Configuration de Windows Firewall », page 9.

Configuration de la caméra

- 1 Mettez sous tension le contrôleur distant IP, la caméra et les autres appareils connectés via IP.
- 2 Lancez le logiciel RM-IP10 Setup Tool et cliquez sur l'onglet « Camera ». L'écran « Camera List » apparaît et une liste des caméras détectées sur le réseau IP s'affiche.



- Le paramètre « Mac address » correspond à une adresse unique attribuée à la caméra ; il est impossible de modifier cette adresse.
- Le paramètre « Subnet mask » est automatiquement défini sur « 255.255.255.0 ».

Conseils

- Si le nombre de caméras répertoriées à l'écran diffère du nombre réel de caméras physiquement connectées, cliquez sur « Refresh » pour mettre à jour l'écran.
- L'adresse Mac de la caméra est imprimée sur le panneau de la carte de commande IP BRBK-IP10 ou BRBK-IP7Z.

Remarques

- Si le nombre de caméras répertoriées à l'écran diffère du nombre réel de caméras physiquement connectées, vérifiez la connexion de la caméra en vous reportant au mode d'emploi du contrôleur distant IP.
- Il est possible que le message « User Account Control - An unidentified program wants access to your computer » s'affiche. Dans ce cas, cliquez sur « Allow ».

- 3 Attribuez un nom à la caméra. Saisissez le nom de la caméra dans la colonne « Name ». Le nom de la caméra est utilisé lors de la configuration du réseau de caméras. Choisissez un nom simple de façon à identifier rapidement la caméra dans d'autres opérations.

Conseil

Vous pouvez utiliser l'un des caractères suivants (8 caractères maximum) dans le nom de la caméra.

Espace, ! # \$ % & ' () * + - . / 0 1 2 3 4 5 6 7 8 9 ; < = > ? @ A B C D E F G H I J K L M N O P Q R S T U V W X Y Z [\] ^ _ ` a b c d e f g h i j k l m n o p q r s t u v w x y z { | }

- 4 Spécifiez l'adresse IP. Saisissez l'adresse IP dans la colonne « IP Address ».

Remarque

Lorsque vous saisissez ou modifiez un nom ou une adresse IP, la case correspondante est automatiquement cochée. Le nom et l'adresse IP des caméras dont la case est cochée sont mémorisés dans les caméras correspondantes lorsque vous cliquez sur « Apply » à l'étape 5. Notez que si vous exécutez la fonction « Auto IP assign » avant de cliquer sur « Apply », tous les paramètres définis sont automatiquement remplacés.

- 5 Une fois le paramétrage terminé, cliquez sur « Apply ». Les paramètres des caméras dont la case est cochée sont mémorisés dans les caméras correspondantes.
- 6 Cliquez sur « Refresh ». Une liste mise à jour des paramètres mémorisés s'affiche.

Remarque

La caméra redémarre après que vous cliquez sur « Apply ».

Veillez à ne pas cliquer sur « Apply » tant que la caméra ne redémarre pas et n'affiche pas une image.

Cliquez sur « Refresh » environ 10 secondes après avoir cliqué sur « Apply ».

Conseil

Si vous utilisez plusieurs caméras et avez des difficultés à trouver une caméra dans la liste, procédez de la façon suivante.

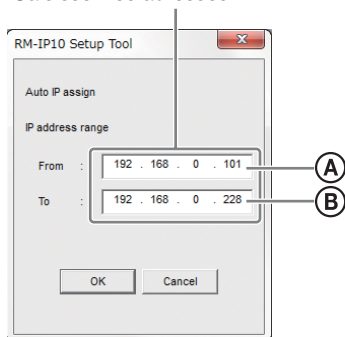
- 1 Mettez sous tension la caméra que vous souhaitez utiliser uniquement.
- 2 Cliquez sur « Refresh » sur l'écran « Camera List ». Seule la caméra mise sous tension figure dans la liste.
- 3 Configurez la caméra.
- 4 Répétez les étapes 1 à 3 pour configurer d'autres caméras.

Attribution automatique d'adresses IP

Pour attribuer des adresses IP à plusieurs caméras simultanément, vous pouvez utiliser la méthode d'attribution automatique.

Cochez la case en regard de chaque caméra à laquelle vous souhaitez attribuer automatiquement l'adresse IP, puis cliquez sur « IP assign ». Indiquez la plage d'adresses IP sur l'écran « Auto IP assign », puis cliquez sur « OK ».

Saisissez les adresses IP.



Les adresses IP de la plage spécifiée (A) à (B) sont attribuées aux caméras sélectionnées. Cliquez sur « Apply » pour enregistrer vos paramètres. Pour annuler, cliquez sur « Cancel ».

Remarque

Si le nombre de caméras est supérieur au nombre d'adresses IP que vous avez spécifiées, certaines caméras ne recevront aucune adresse IP. Dans ce cas, cliquez sur « Apply » et cochez la case en regard de chaque caméra ne possédant pas d'adresse IP, puis exécutez à nouveau la fonction « Auto IP assign ».

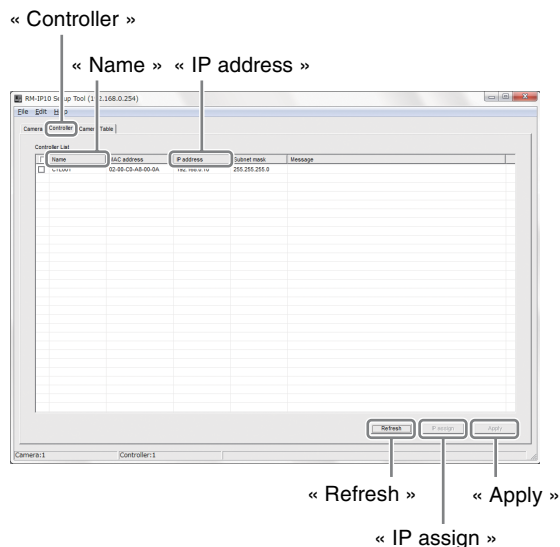
Configuration du contrôleur distant IP

- 1 Mettez sous tension le contrôleur distant IP, la caméra et les autres appareils connectés via IP.

Remarque

Pour mettre à jour les paramètres du contrôleur distant IP RM-IP10, réglez le commutateur 8 DIP 2 situé sous l'appareil sur ON (mode de mise à jour des paramètres) avant de mettre le contrôleur sous tension. Pour obtenir de plus amples informations, consultez le mode d'emploi du contrôleur distant IP.

- 2 Lancez le logiciel RM-IP10 Setup Tool et cliquez sur l'onglet « Controller ». L'écran « Controller List » apparaît et une liste de contrôleurs distants IP détectés sur le réseau IP s'affiche.



- Le paramètre « Mac address » correspond à une adresse unique attribuée au contrôleur distant IP ; il est impossible de modifier cette adresse.
- Le paramètre « Subnet mask » est automatiquement défini sur « 255.255.255.0 ».

Conseils

- Si le nombre de contrôleurs distants IP répertoriés à l'écran diffère du nombre réel de contrôleurs distants IP physiquement connectés, cliquez sur « Refresh » pour mettre à jour l'écran.
- L'adresse Mac du contrôleur distant IP est imprimé sous le contrôleur distant IP.

Remarques

- Si le nombre de contrôleurs distants IP répertoriés à l'écran diffère du nombre réel de contrôleurs distants IP physiquement connectés, vérifiez la connexion en vous reportant au mode d'emploi du contrôleur distant IP.
- Il est possible que le message « User Account Control - An unidentified program wants access to your computer » s'affiche. Dans ce cas, cliquez sur « Allow ».

3 Attribuez un nom au contrôleur distant IP.

Saisissez le nom du contrôleur distant IP dans la colonne « Name ».

Le nom du contrôleur distant IP est utilisé lors de la configuration du réseau de caméras. Choisissez un nom simple de façon à identifier rapidement le contrôleur distant IP dans d'autres opérations.

Conseil

Vous pouvez utiliser l'un des caractères suivants (8 caractères maximum) dans le nom de la caméra.

Espace, ! # \$ % & ' () * + - . / 0 1 2 3 4 5 6 7 8 9 ;
< = > ? @ A B C D E F G H I J K L M N O P Q R
S T U V W X Y Z [\] ^ _ ` a b c d e f g h i j k l
m n o p q r s t u v w x y z { | }

4 Spécifiez l'adresse IP.

Saisissez l'adresse IP dans la colonne « IP Address ».

Remarque

Lorsque vous saisissez ou modifiez un nom ou une adresse IP, la case correspondante est cochée. Le nom et l'adresse IP des contrôleurs distants IP dont la case est cochée sont mémorisés dans les contrôleurs distants IP correspondants lorsque vous cliquez sur « Apply » à l'étape 5. Notez que si vous exécutez la fonction « Auto IP assign » avant de cliquer sur « Apply », tous les paramètres définis sont automatiquement remplacés.

5 Une fois le paramétrage terminé, cliquez sur « Apply ».

Les paramètres des contrôleurs distants IP dont la case est cochée sont mémorisés dans les contrôleurs distants correspondants.

6 Cliquez sur « Refresh ».

Une liste mise à jour des paramètres mémorisés s'affiche.

Remarque

Le contrôleur distant IP redémarre après que vous cliquez sur « Apply ».

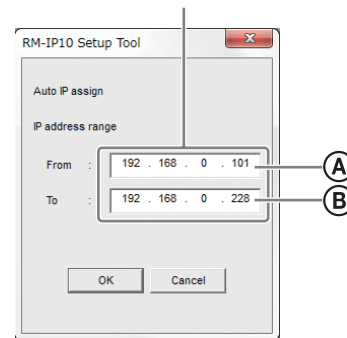
Cliquez sur « Refresh » environ 10 secondes après avoir cliqué sur « Apply ».

Attribution automatique d'adresses IP

Pour attribuer des adresses IP à plusieurs contrôleurs distants IP simultanément, vous pouvez utiliser la méthode d'attribution automatique.

Cochez la case en regard de chaque contrôleur distant IP auquel vous souhaitez attribuer automatiquement l'adresse IP, puis cliquez sur « IP assign ». Indiquez la plage d'adresses IP sur l'écran « Auto IP assign », puis cliquez sur « OK ».

Saisissez les adresses IP.



Les adresses IP de la plage spécifiée (A à B) sont attribuées aux contrôleurs distants IP sélectionnés. Cliquez sur « Apply » pour enregistrer vos paramètres. Pour annuler, cliquez sur « Cancel ».

Remarque

Si le nombre de contrôleurs distants IP est supérieur au nombre d'adresses IP que vous avez spécifiées, certains contrôleurs distants IP ne recevront aucune adresse IP. Dans ce cas, cliquez sur « Apply » et cochez la case en regard de chaque contrôleur distant IP ne possédant pas d'adresse IP, puis exécutez à nouveau la fonction « Auto IP assign ».

Configuration du réseau de caméras

Pour utiliser une caméra à partir d'un contrôleur distant IP, spécifiez la caméra que vous souhaitez utiliser en sélectionnant le numéro du groupe de caméras, puis sélectionnez le numéro de caméra sur le contrôleur distant IP. Cette section explique comment configurer le réseau de caméras en attribuant des caméras à un groupe de caméras et à un numéro de caméra.

Il existe 16 groupes, dont chacun comporte sept caméras. Un réseau de caméras est défini pour chaque contrôleur distant IP.

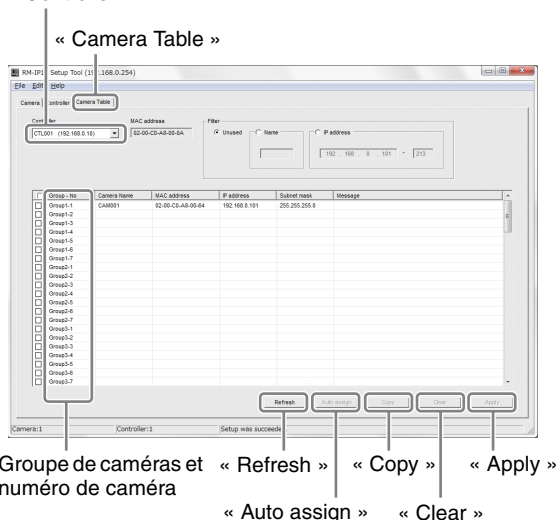
- 1 Mettez sous tension le contrôleur distant IP, la caméra et les autres appareils connectés via IP.

Remarque

Pour mettre à jour les paramètres du contrôleur distant RM-IP10, réglez le commutateur 8 DIP 2 situé sous l'appareil sur ON (mode de mise à jour des paramètres) avant de mettre le contrôleur sous tension. Pour obtenir de plus amples informations, consultez le mode d'emploi du contrôleur distant IP.

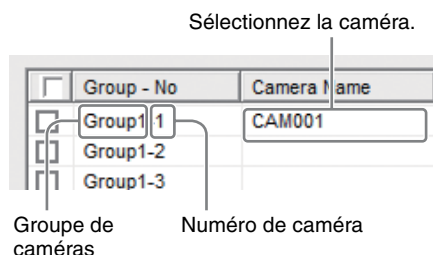
- 2 Lancez le logiciel RM-IP10 Setup Tool et cliquez sur l'onglet « Camera Table ». L'écran « Camera Table » s'affiche.

« Contrôler »



- 3 Sélectionnez le contrôleur distant IP. Cliquez sur la flèche en regard de la zone « Contrôler » pour afficher la liste des noms définis à la section « Configuration du contrôleur distant IP » (page 5). Sélectionnez le contrôleur distant IP de votre choix pour le réseau de caméras.

- 4 Attribuez une caméra à un groupe de caméras et à un numéro de caméra. Les noms de caméra définis à la section « Configuration de la caméra » (page 4) s'affichent lorsque vous cliquez sur la zone située à droite du groupe de caméras et du numéro de caméra. Sélectionnez la caméra que vous souhaitez attribuer.



Répétez cette étape pour attribuer d'autres caméras au groupe de caméras et au numéro de caméra.

Remarque

Lorsque vous sélectionnez une caméra, la case en regard du groupe de caméras et du numéro de caméra est cochée. La caméra de chaque groupe de caméras et numéro de caméra dont la case est cochée est mémorisée lorsque vous cliquez sur « Apply » à l'étape 5. Notez que si vous exécutez la fonction « Auto assign » avant de cliquer sur « Apply », toutes les sélections effectuées sont automatiquement remplacées.

- 5 Une fois le paramétrage terminé, cliquez sur « Apply ». Les paramètres de chaque case cochée sont mémorisés.

- 6 Cliquez sur « Refresh ». Une liste mise à jour des paramètres mémorisés s'affiche.

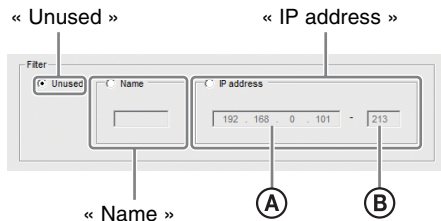
Remarque

Le contrôleur distant IP redémarre après que vous cliquez sur « Apply ». Cliquez sur « Refresh » environ 10 secondes après avoir cliqué sur « Apply ».

Pour répertorier uniquement les caméras spécifiées pour la sélection de caméras

Lorsque vous utilisez plusieurs caméras, vous pouvez répertorier uniquement les caméras spécifiées afin de les sélectionner plus facilement.

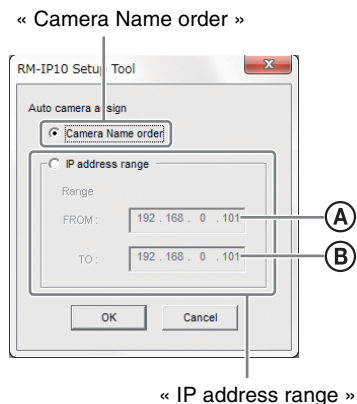
Utilisez l'option située dans la zone supérieure droite de l'écran.



- Seuls les noms de caméra contenant les caractères saisis dans le champ « Name » s'affichent lorsque vous activez l'option « Name ».
- Seules les caméras associées à la plage d'adresses IP que vous avez indiquée dans le champ « IP address » (A à B) s'affichent lorsque vous activez l'option « IP address ».
- Tous les noms de caméra s'affichent lorsque vous activez l'option « Unused ».

Pour attribuer automatiquement une caméra à un groupe de caméras et à un numéro de caméra

Cliquez sur « Auto assign ».



- Le groupe de caméras et les numéros de caméra sont attribués à toutes les caméras définies dans l'écran « Camera List » lorsque vous activez l'option « Camera Name order ».
- Le groupe de caméras et les numéros de caméra sont attribués aux caméras spécifiées dans le champ « IP address range » (A à B) lorsque vous activez l'option « IP address range ».

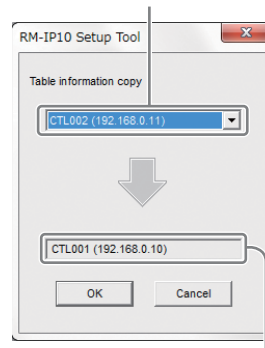
Cliquez sur « OK » pour attribuer automatiquement un groupe de caméras et des numéros de caméra. Cliquez sur « Apply » pour enregistrer vos paramètres.

Pour annuler, cliquez sur « Cancel ».

Pour copier le réseau de caméras d'un autre contrôleur distant IP

Lorsque vous définissez plusieurs réseaux de caméras, vous pouvez facilement sélectionner un réseau de caméras en le copiant d'un autre contrôleur distant IP. Pour cela, cochez la case en regard du groupe de caméras et du numéro de caméra que vous souhaitez copier, puis cliquez sur « Copy ».

Contrôleur distant IP dont le réseau de caméras est copié.



Contrôleur distant sur lequel le réseau de caméras est copié.

Sélectionnez le contrôleur distant IP dont vous souhaitez copier le réseau de caméras dans la liste supérieure, puis cliquez sur « OK ».

Le réseau de caméras est copié dans le groupe de caméras et dans le numéro de caméra dont les cases sont cochées.

Cliquez sur « Apply » pour enregistrer vos paramètres. Pour annuler la copie, cliquez sur « Cancel ».

Conseil

Pour attribuer le réseau de caméras copié à tous les groupes de caméras et numéros de caméra, cochez toutes les cases.

Pour supprimer des éléments du réseau de caméras

Cochez la case en regard du groupe de caméras et du numéro de caméra que vous souhaitez supprimer, puis cliquez sur « Clear ».

Autres fonctions

Enregistrement des paramètres

Vous pouvez enregistrer les paramètres définis dans les écrans « Camera List », « Controller List » et « Camera Table » sous forme de fichier CSV.

- 1 Affichez l'écran de votre choix (« Camera List », « Controller List » ou « Camera Table »).
- 2 Cliquez sur **Export** dans le menu **File** de la barre de menus.
- 3 Cliquez sur **Save** pour sélectionner l'emplacement d'enregistrement.

Conseil

Vous pouvez charger les paramètres de l'écran « Camera Table ». Sélectionnez le fichier CSV en cliquant sur **Import** dans le menu **File** de la barre de menus.

Remarque

Vous ne pouvez pas charger les paramètres des écrans « Camera List » et « Controller List ».

Suppression du logiciel

Supprimez le fichier RM-IP10 Setup Tool du dossier spécifié lors de l'enregistrement.

Configuration de Windows Firewall

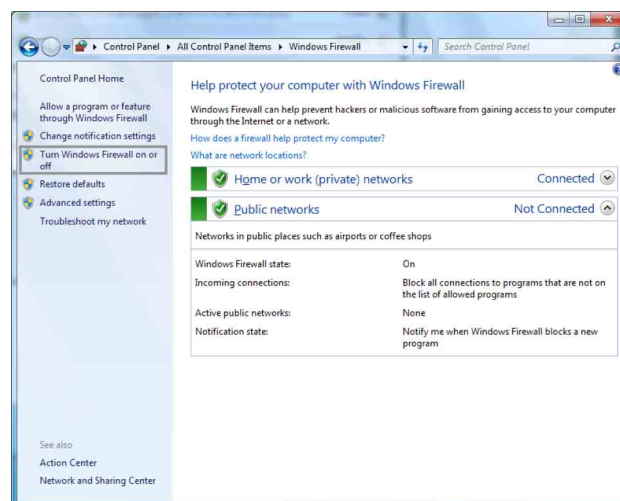
Lors de l'utilisation de Windows 7

Configuration de Windows Firewall

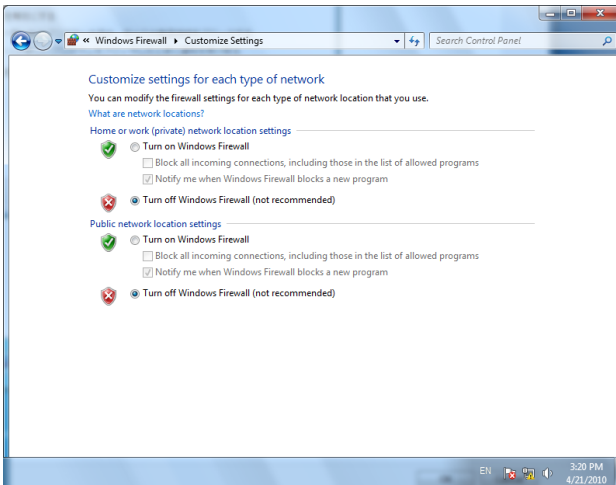
Il est possible que le logiciel RM-IP10 Setup Tool ne fonctionne pas correctement suivant la configuration de Windows Firewall. (Aucune caméra n'apparaît dans la liste, même si elle est détectée.) Dans ce cas, procédez comme suit pour vérifier la configuration de Windows Firewall :

Pour désactiver Windows Firewall

- 1 Sélectionnez **Control Panel** dans le menu **Start** de Windows.
- 2 Cliquez sur **Windows Firewall**.
- 3 Sélectionnez **Turn Windows Firewall on or off**.



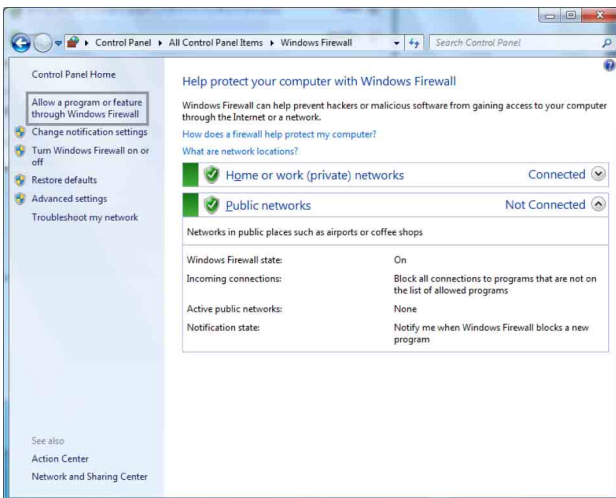
4 Sélectionnez **Disable Windows Firewall**.



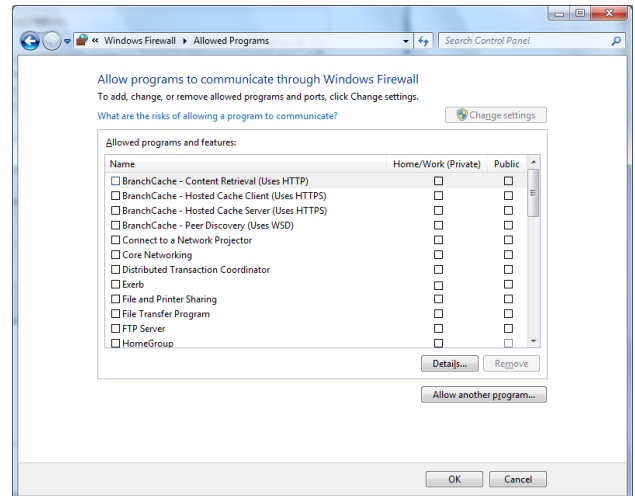
Les caméras s'affichent dans la liste.

Pour activer Windows Firewall

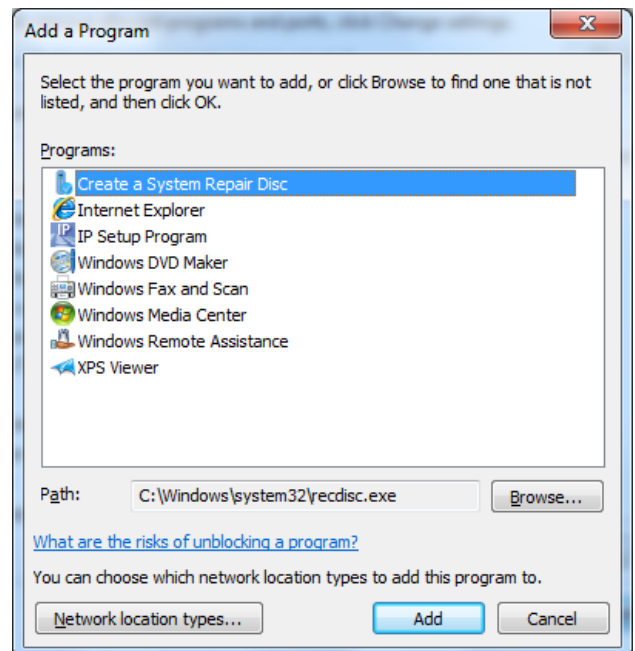
- 1 Sélectionnez **Control Panel** dans le menu **Start** de Windows.
- 2 Cliquez sur **Windows Firewall**.
- 3 Sélectionnez **Allow a program or feature through Windows Firewall**.



4 Sélectionnez **Allow another program...**



5 Ajoutez un programme.



Cliquez sur **Browse...**, saisissez le chemin d'accès au logiciel RM-IP10SetupTool, puis cliquez sur **Add**.

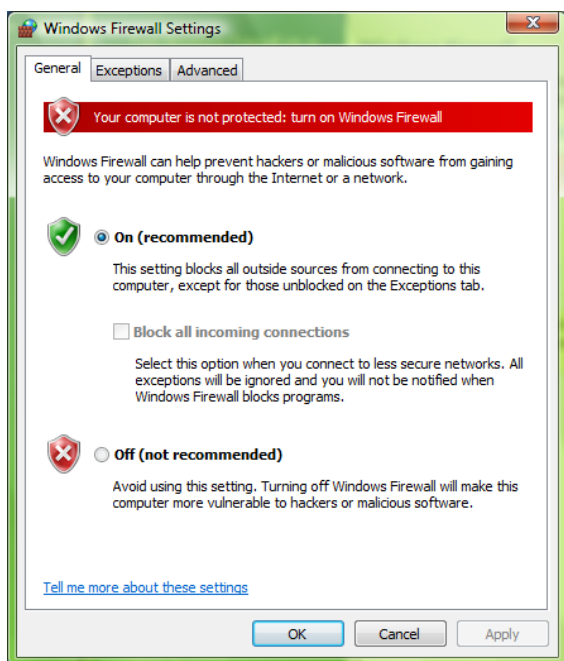
Une fois la procédure ci-dessus achevée, les contrôleurs distants IP et les caméras connectés au réseau local s'affichent dans RM-IP10 Setup Tool.

Lors de l'utilisation de Windows Vista

Configuration de Windows Firewall

Il est possible que le logiciel RM-IP10 Setup Tool ne fonctionne pas correctement suivant la configuration de Windows Firewall. (Aucune caméra n'apparaît dans la liste, même si elle est détectée.) Dans ce cas, procédez comme suit pour vérifier la configuration de Windows Firewall :

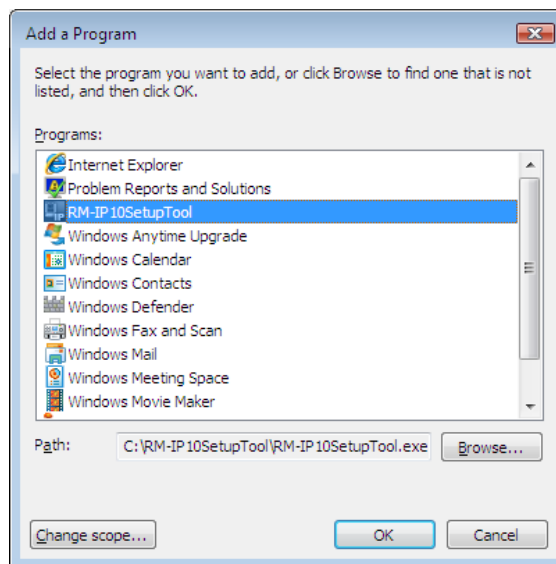
- 1 Sélectionnez **Control Panel** dans le menu **Start** de Windows.
- 2 Cliquez sur **Windows Firewall**.
- 3 Sélectionnez **Turn Windows Firewall on or off**. Il est possible que le message « User Account Control – Windows needs your permission to continue » s'affiche. Dans ce cas, cliquez sur **Continue**.
- 4 Sélectionnez **Off** dans l'onglet **General**.



Les caméras s'affichent dans la liste.
Si vous souhaitez laisser Windows Firewall défini sur **On**, poursuivez la procédure.

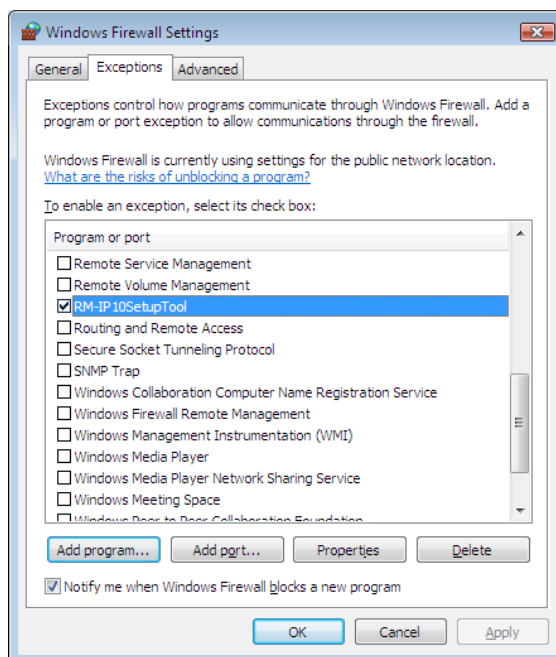
- 5 Sélectionnez l'onglet **Exceptions**.
- 6 Cliquez sur **Add Program...**
- 7 Si la boîte de dialogue Add Program s'affiche, cliquez sur **Browse...**, saisissez le chemin d'accès

au logiciel RM-IP10SetupTool, puis cliquez sur **OK**.



Le logiciel RM-IP10SetupTool est ajouté à la liste des programmes ou des ports.

- 8 Cliquez sur **OK**.



Une fois la procédure ci-dessus achevée, les contrôleurs distants IP et les caméras connectés au réseau local s'affichent dans RM-IP10 Setup Tool.

<http://www.sony.net/>

Sony Corporation