



Séparation Automatique pour T-shirts
Version 3.5

Manuel de Référence

Photoshop 4.0, 5.0, 5.5, 6.0, 7.0

Séparations par Cliquage

[Bienvenue](#)

[Crédits](#)

[Autorisation](#)

[Table des Matieres](#)

© 1998-2002 Scott Fresener and the U.S. Screen Printing Institute
Tempe, AZ Etats Unis - Tous droits réservés
Visitez le site [FastFilms](#) sur Internet !



Séparation Automatique
pour T-shirts

BIENVENUE

[Page d'accueil](#)

[Crédits](#)

[Autorisation](#)

[Table des Matieres](#)

Bienvenue dans FastFilms.

Vous venez d'acheter le logiciel de séparation le plus puissant du marché pour les imprimeurs de t-shirts.

Juste en cliquant avec la souris, vous allez pouvoir faire des séparations spécifiques industrielles. Ceci est applicable pour la quadrichromie simulée, pour les t-shirts clairs et foncés, les couleurs indexées pour les t-shirts clairs et foncés, la vraie quadrichromie et les couleurs en ton direct.

FastFilms a été créé pour automatiser le processus de séparations. Il est l'aboutissement de dizaines d'années d'enseignement du processus dans des entreprises de petite et grande taille. Il contient en fait le savoir obtenu en faisant des milliers d'heures de séparation et d'impression de haut-niveau. Tout ce qui a nécessité des années de labeur et de perfectionnement est disponible dans un clique de souris.

J'espère que les imprimeurs ne passeront plus des heures à apprendre les combinaisons d'actions informatiques et qu'ils pourront enfin se concentrer sur l'art et le challenge de faire marcher une entreprise. Fastfilms est un outil très puissant pour vous assister à être plus efficace, à faire du travail de meilleure qualité et à augmenter vos bénéfices.

J'espère que vous apprécierez ce programme autant que j'ai apprécié le créer!

Scott Fresener
Président de U.S. Screen Printing Institute



CREDITS

[Page d'accueil](#)

[Crédits](#)

[Autorisation](#)

[Table des Matieres](#)

Copyright

©1998 et 2002 Scott Fresener et The U.S. Screen Printing Institute

Tempe, AZ Etats Unis

Tous Droits Réservés

L'utilisation et la copie de ce produit font l'objet d'une licence d'agrément. Toute autre utilisation est interdite. Aucune partie de cette publication ne peut être reproduite, transmise, stockée dans un système d'archives ou traduite dans une autre langue sous une forme ou une autre sans l'autorisation préalable et écrite de U.S. Screen Printing Institute. Les informations contenues dans ce manuel pourront faire l'objet de modifications sans préavis et ne représente pas un engagement de la part du vendeur.

Les lois fédérales du copyright vous autorisent à faire une copie de sauvegarde de ce logiciel uniquement dans un but d'archivage. Toute autre copie de ce logiciel, y compris des copies proposées à la vente, en prêt, en location ou en cadeau, constitue une violation de la loi et est soumis à des pénalités civiles et criminelles.

Auteurs

Créé par Scott Fresener

Programmé et Développé par Scott et Mike Fresener.

Programmation complémentaire par Carlos Gutierrez..

Marque Déposée

FastFilms™ est une marque déposée de The U.S. Screen Printing Institute.

Toutes les autres marques ou noms sont reconnus. Les marques ou noms de produit sont des marques déposées par leurs propriétaires respectifs. Pantone® est une marque déposée de Pantone®, Inc. Adobe, le logo Adobe et Photoshop sont des marques déposées de Adobe Systems Incorporated. Windows et Microsoft Camcorder sont des marques ou des marques déposées de Microsoft Corporation. Lotus ScreenCam est une marque déposée de Lotus Development Corp.

Les exemples graphiques sont à la courtoisie de Janet Erl et Shlomo Cohen.

U.S. Screen Printing Institute

Une division de U.S. Graphic Arts, Inc.

605 S. Rockford Drive Tempe, AZ 85281 USA

(480)929-0640

Fax (480)929-0766

Email: Sales@usscreen.com

Site Web: www.usscreen.com et www.fastfilms.com



LICENCE

[Page d'accueil](#)

[Crédits](#)

[Bienvenue](#)

[Table des Matieres](#)

Licence du logiciel et accord de garantie

Lire attentivement tous les termes et les conditions de cet accord avant d'installer FastFilms™. Le fait d'installer FastFilms™ indique votre acceptation des termes et des conditions.

La licence décrite ci-dessous est donnée par l'U.S. Screen Printing Institute, Tempe, Arizona USA, une division de U.S. Graphic Arts Inc., concernant le programme appelé FastFilms™.

VOUS NE POUVEZ PAS ASSIGNER, SOUS LICENCER, LOUER, OU TRANSFERER, TRADUIRE, CONVERTIR A UNE LANGUE DE PROGRAMMATION DIFFERENTE, DECOMPILER OU DEASSEMBLER LE PROGRAMME. VOUS POUVEZ COPIER LE PROGRAMME A DES FINS DE SAUVEGARDE UNIQUEMENT COMME INDIQUE PLUS BAS.

- 1. Licence:** Vous avez le droit non-exclusif d'utiliser le programme ci-joint sur un seul ordinateur. Vous pouvez transférer physiquement le programme d'un ordinateur à un autre moyennant que le programme n'est utilisé que sur une seule machine à la fois. Vous ne pouvez pas donner des copies du logiciel à autrui. Si le programme doit être utilisé par plusieurs utilisateurs via un réseau ou sur plus d'un ordinateur, vous devez avoir une licence individuelle du programme sur chaque ordinateur ou avoir acheté une licence pour site multi ordinateurs.
- 2. Copies et Modifications:** Le logiciel a un copyright. Vous pouvez faire une copie du programme uniquement dans le but de sauvegarde. Vous devez dans ce cas copier et inclure la notice de copyright dans cette copie de sauvegarde. Vous ne pouvez pas modifier le logiciel.
- 3. Confidentialité:** le logiciel est protégé par un copyright, secret d'industrie et la loi des marques déposées. En acceptant cette licence, vous reconnaissez que le logiciel est propriété en essence et que le logiciel contient des informations confidentielles développées ou acquises à grands frais. Cela inclus les algorithmes de traitement des données, les innovations et les concepts. Vous ne dévoilerez pas à autrui ou n'utiliserez de tels informations sauf dans ce cadre décrit ici. Cette obligation reste vraie même au terme de cette accord.
- 4. Terme:** Cette licence est effective à partir du jour où vous installez FastFilms™ jusqu'à ce que ce soit arrêté. Vous pouvez terminer cette licence en détruisant le logiciel et toute copie pouvant existée. Si vous ne respectez pas tous les termes de cet accord, l'U.S. Screen Printing Institute pourra terminer cette licence par avertissement et vous devez alors rapidement renvoyer le logiciel. De plus, l'U.S. Screen Printing Institute pourra faire valoir ses droits légaux.
- 5. Garantie limitée et responsabilités:** Il est de votre responsabilité de choisir, de maintenir et de rendre compatible la machine et les logiciels de votre ordinateur. De fait, l'U.S. Screen Printing Institute ne garantit pas un service ininterrompu ou de correction d'erreurs. Le programme est sous-licence "tel quel".

Les disquettes et/ou CD-ROM sur lesquels sont enregistrés le logiciel sont garanties contre défaut du matériel où en utilisation normal décrite ci-dessous: pour une période de quatre vingt dix (90) jours après l'achat auprès d'un revendeur agréé. Tout support défectueux pourra être renvoyé avec la preuve d'achat. Après vérification du mauvais fonctionnement, il sera gratuitement remplacé. Les disquettes et/ou CD-ROM remplacé seront

garanti pour la reste des quatre-vingt dix (90) jours initiaux. La garantie limitée ne s'applique si le défaut des disquettes et/ou CD-ROM résulte d'un accident, d'un abus ou d'une mauvaise utilisation du programme.

Exclusion de toute autre garantie (ou condition)* aux qualités et performances de FastFilms™, y compris mais ne se limitant pas aux garanties implicites de la qualité marchande ou un usage particulier en ce qui concerne FastFilms™, tout ces garanties sont dévouées (sauf la garantie limitée sur les disquettes qui sont limitées à un période de quatre-vingt (90) jours comme décrit plus haut.) L'U.S. Screen Printing Institute et toutes autres personnes impliquée à la création, production ou livraison de FastFilms™ ne sera pas engagé par d'autres garanties par un individu, entreprise, ou société enregistré concernant ce produit. Il se peut que vous jouissiez d'autres droits variant selon l'état/juridiction.

L'U.S. Screen Printing Institute ou toute autre personne, entreprise ou société enregistrée ne saurait être responsable de dommages de quelque nature que ce soit (notamment des dommage corporels, des pertes de bénéfices, des interruptions d'activité, des pertes de données, ou de toute autre perte de nature pénucunaire) résultant de utilisation ou de l'impossibilité d'utiliser FastFilms™, par négligence ou par le non-conformément des garanties ou conditions. L'exclusion ou la limitation de la responsabilité pour les dommages indirects ou incidents n'est pas valable au regard des règles légales ou réglementaires en vigueur dans certains pays et la présente exclusion peut ne pas s'appliquer à votre égard. Cette garantie concerne seulement l'utilisateur original du logiciel.

En aucun cas, la liabilité de U.S. Screen Printing Institute n'exèdera le prix d'achat du logiciel. Les limites d'application mentionnées ci-dessus sont appliquées même si vous n'acceptez pas le logiciel. Cette garantie limitée vous accorde des droits spécifiques. Il se peut que vous jouissiez d'autres droits variants selon pays.

6. Assistance : L'assistance technique pour FastFilms™ est disponible gratuitement. Consultez la rubrique Assistance du Manuel de Référence pour les informations spécifiques. Assistance ne signifie pas formation sur le programme. L'utilisateur final doit lire et suivre le Manuel de Référence, en particulier l'installation et utilisation du programme. Assistance gratuite ne signifie pas une assistance pour d'autres logiciels, Adobe Photoshop en particulier.

7. Dans le cas où une partie de cette accord serait devant un tribunal, un juge ou d'autre composante juridique pour être annulé, les partie suivantes de cet accord resteront valides.

8. Reconnaissance. En ouvrant l'emballage du logiciel, vous reconnaissez que vous avez lu, compris et être d'accord avec cette accord. Vous approuvez également le fait que cet accord est le texte complet et exclusif entre deux parties. Il supplante tout précédent (proposition ou accord) écrit ou oral ou tout autre communication entre les deux parties concernant le sujet de cet accord. Aucune modification à cet accord ne sera effective sans la signature d'un représentant officiel de l'U.S. Screen Printing Institute.

9. Modifications de l'accord. Cet accord est régi par les lois en vigueur dans l'Etat de Arizona. Cet accord ne peut-être modifié que par un addendum qui accompagne cet accord ou un document écrit signé par les deux parties (vous et l'U.S. Screen Printing Institute). Pour toute question sur cet accord, ou si vous désirez contacter l'U.S. Screen Printing Institute, veuillez écrire à The U.S. Screen Printing Institute, Customer Sales and Service, 605 S. Rockford Drive, Tempe, Arizona 85281 USA.

* Applies au logiciel utiliser au Canada.



TABLE DES MATIERES

[Bienvenue](#)

[Crédits](#)

[Autorisation](#)

[Page d'accueil](#)

[Référence de démarrage](#)

[Rubrique 1 –FastFilms™ en résumé](#)

Concernant de FastFilms™
Types de Séparation

[Rubrique 2 - Informations Générales](#)

Versions de FastFilms™ et Adobe Photoshop
Au propos de ce manuel
Un mot sur la taille des fichiers et l'espace sur le disque dur
Pré requis et Suppositions
Au sujet de Photoshop
Au sujet de l'impression sur textile
Au sujet des cours de formation
Support technique

[Rubrique 3 –Installation et réglage du programme](#)

Installation depuis le CD-rom ou Chargement d'une version de démonstration
Installation depuis le CD-rom - Version complète
Installation du programme chargé
Installation dans la palette scripts
Arrêter un script
Réglage du Moniteur
Réglages Généraux
Engraissement du Point
Paramètres de la séparations de couleurs
Engraissement du point et valeurs d'encres

[Rubrique 4 – Dessin original et Ajustements dans Photoshop](#)

Concernant le dessin
Résolution d'image
Un mot concernant les scanners
Balance des couleurs et netteté
Importer des fichiers
Types de fichier

Deux versions de l'art
Masquer l'image
Mode RVB

Rubrique 5 – Mise en marche de FastFilms™

Choisir la bonne opération à exécuter
Fonctionnement général du programme
Formats des fichiers
Concernant les fichiers
Ouverture des fichiers
Prévisualisation de l'image à l'écran
Travailler avec les couches
Ajuster individuellement les couches
Changer l'ordre de l'impression des couches
Impression papier en fusionnant des couches

Rubrique 6 – Séparations de la Quadrichromie Simulée

Qu'est-ce que la Quadrichromie Simulée ?
Ensemble de couleurs spécifiques
Exécuter la Quadrichromie Simulée
Chaire et marron facultatifs
Couleurs de Ton Direct Personnalisées
Blanc de Sous Couche en Retrait
Fusionner Deux Couches
Défoncer les Sous-Couleurs
Défoncer la Couleur du T-shirt
Imprimer la Quadrichromie Simulée
L'impression de la Quadrichromie Simulée

Rubrique 7 – Séparations de la Quadrichromie

Qu'est-ce que la Quadrichromie sur les t-shirts
Les problèmes de CMJN sur les t-shirts
Séparations de la Quadrichromie avec FastFilms™
Valeurs d'encre
Imprimer les séparations de la Quadrichromie
Astuces d'impression

Rubrique 8 – Séparations des couleurs indexées

Qu'est-ce que la Couleur Indexée ?
Résolution de l'image
Tables des Couleurs Indexées
Couleurs Indexées Personnalisées
Prévisualisation et impression des Couleurs Indexées
Imprimer les Couleurs Indexées
L'impression des Couleurs Indexées

Rubrique 9 – Séparations de Noir & Blanc et Teinte de Sépia

Effets Noir & Blanc et Teinte de Sépia
Imprimer Noir & Blanc et Teinte de Sépia
L'impression de Noir & Blanc et Teinte de Sépia

Rubrique 10 – Séparations des Couleurs de Ton Direct

Créer les séparations de Couleurs de Ton Direct
Sous couche et cerner les couleurs
Exécuter le programme
Imprimer les Couleurs de Ton Direct
L'impression de Couleurs de Ton Direct

Rubrique 11 – Effets de l'image

Au sujet des effets spéciaux de l'image
Bordure Lame de Scie
Bordure Coup de Pinceau
Bordure en Pointillé
Bordure Crépit
Bordure Ride sur l'Eau
Bordure Fripée
Aspect Usé

Rubrique 12 – Imprimer les images

Impression directe depuis Photoshop
Impression des couches
Fonction de transfert
Support d'impression
Exporter des fichiers dans d'autres programmes
Fichier DCS2 pour Quark et Illustrator

Rubrique 13 – Techniques pour l'impression sur t-shirts foncés

Astuces pour réussir les impressions sur t-shirts foncés

Rubrique 14 - Termes importants

Rubrique 15 – Guide de dépannage

Concernant les auteurs



Référence de démarrage rapide

[Table des Matieres](#)

Pour qui est ce paragraphe ?

Ceux qui veulent démarrer et être efficaces rapidement et ceux qui ne veulent pas étudier le manuel, ce paragraphe vous est dédié. Si vous avez de l'expérience avec Photoshop et avez déjà réalisé des séparations avec le programme, cette section vous donnera les étapes de base nécessaires pour démarrer votre première série de séparations en quelques minutes.

FastFilms™ est très facile d'utilisation. Adobe Photoshop ou Corel Draw sont des programmes très puissants. Ils font des centaines des choses. FastFilms ne sait faire que quelques actions (très bien !) et seulement quelques douzaines de boutons sont importants.

Une fois que vous êtes en régime de croisière avec FastFilms, prenez le temps de lire complètement le manuel on-line. Même si vous êtes expérimenté, vous y trouverez des indices et des combinaisons qui vous permettront d'utiliser le programme et les séparations plus facilement et efficacement.

Voilà les étapes essentielles

1. Pendant l'installation, FastFilms installe tous les fichiers dans les répertoires appropriés. Si vous avez plus d'une version de Photoshop Adobe sur votre ordinateur, ou si vous avez renommé votre disque dur, ou si vous n'utilisez pas le répertoire d'installation par défaut, l'installation peut ne pas être complète.

Pour que FastFilms fonctionne correctement, les objets du menu de FastFilms et d'Index personnalisé doivent être dans le menu Automatisation (*Fichier/ Automatisation*) quand vous ouvrez Photoshop. Notez bien que vous NE LANCEZ PAS FastFilms de ce point. Vous devez simplement vérifier que les plugins sont visibles dans le menu Automatisation (L'index Personnalisé sera en grisé).

Si vous ne trouvez pas ces fichiers dans le menu Automatisation, assurez-vous que Photoshop est bien " dirigé " sur le répertoire des Plugins. Allez dans *Fichier/Préférences/Module externes* et disques de travail. Assurez-vous que la fenêtre Dossier Modules Externes affiche le " chemin " correct pour le répertoire des plugins sur le disque dur. Si vous effectuez des modifications à ce niveau, vous devrez redémarrer Photoshop pour qu'elles soient prises en compte.

Si les sélections FastFilms et l'Index personnalisé n'apparaissent toujours pas dans le menu Automatisation, vérifier sur votre disque dur si les fichiers FastFilms.8li et CustomIndex.8li sont dans le répertoire Automate. S'ils n'y sont pas, vous allez devoir déplacer les fichiers FastFilms.8li et CustomIndex.8li depuis le répertoire FastFilms vers le répertoire Adobe, Photoshop Plugins/ Automate.

Dans Photoshop 5.0, ce répertoire est localisé : *Photoshop/Plug-ins/Automate*. Dans Photoshop 5.5, il est *Photoshop/Plug Ins/Adobe Photoshop Only/Automate*. Faites simplement un Couper / Coller de ces fichiers vers le nouveau répertoire avant de lancer Photoshop.

2. Déverrouillage du programme

Les versions 3.0 et plus disposent d'une nouvelle caractéristique de sécurité qui verrouille le programme à un ordinateur spécifique. Si vous avez acheté une unique copie du programme, cette version est désigné comme " utilisateur unique " (single-user). Elle ne peut être utilisée que sur un seul ordinateur. Si vous souhaitez utiliser le

programme sur plusieurs ordinateurs, vous devrez " up-grader " le logiciel en version " Deux utilisateurs ", " Cinq utilisateurs ", ou " Dix utilisateurs ".

Le déverrouillage ne s'active que lorsque vous lancez Photoshop. Si vous installez FastFilms correctement, lorsque vous relancez Photoshop, vous allez obtenir un menu vous indiquant le besoin de déverrouillage. **VOUS DISPOSEZ DE DIX JOURS POUR DEVERROUILLER LE PROGRAMME.** Ce menu vous donnera un groupe de mots appelé " Challenge ". Ces mots peuvent sembler aléatoires mais ils sont spécifiques à votre ordinateur. Si vous installez le programme sur un autre ordinateur, vous aurez une série de mots différente.

Utilisateurs de Windows

Cliquez sur le bouton "Next" pour obtenir du programme les mots "Challenge". Cliquez sur "Try it" pour utiliser le programme en attendant les mots "Response" qui vous seront renvoyés.

Utilisateurs Macintosh

Cliquez sur le bouton "Authorize" pour obtenir du programme les mots "Challenge". Cliquez sur "Continue" pour utiliser le programme en attendant les mots "Response" qui vous seront renvoyés.

Ce groupe de mots doit être envoyé par e-mail, faxé, ou téléphoné à l'Institut U.S. Screen Printing. Il vous sera alors retourné les mots de la " réponse " correcte que vous pourrez entrer pour déverrouiller le programme. La Réponse à votre Challenge vous sera généralement adressée sous 24 heures ou moins.

Vous pouvez annuler l'opération de déverrouillage et continuer à utiliser Photoshop en attendant d'obtenir la Réponse. Dans certains cas, si vous annulez l'opération de déverrouillage, il ne vous sera pas demandé de déverrouiller le programme jusqu'à ce que vous exécutiez l'opération de Quadrichromie simulée en 9 ou 5 couleurs ou l'opération d'Index personnalisé.

Si vous utilisez une version de démonstration, le logiciel expire vingt jours après l'avoir installé.

3. Chargez FastFilms dans la palette Scripts dans Photoshop. Ouvrez Photoshop et affichez les scripts (*Fenêtre/Afficher Scripts*) cliquez sur la flèche horizontale en haut à droite de la palette Scripts. Effacez les anciens scripts et chargez les nouveaux scripts FastFilms.

Le programme d'installation place alors le fichier ATN FastFilms (Action Files) dans un dossier appelé FastFilms sur votre disque dur. Assurez-vous de charger la bonne version de FastFilms adaptée à celle de votre Photoshop. Les fichiers sont nommés ff103-4.atn ou **FF35-5French.atn**. Si l'action finit avec un 5, il s'agit de la version 5.0-5.5 de Photoshop, si l'action finit avec un 6, il s'agit de la version 6.0/7.0 de Photoshop. Si elle finit avec un 4, il s'agit de la version 4 de Photoshop.

4. Exécutez la palette Scripts dans le mode Bouton. Vous devriez voir les boutons en jaune et violet.

5. Effectuez une calibration du moniteur pour Photoshop. Reportez-vous au guide de utilisation de Photoshop pour des informations détaillées sur ce sujet.

Choisissez les paramètres appropriés pour Photoshop. Ce qui suit concerne Photoshop version 5.0-5.5-6.0-7.0. Si vous utilisez une version 4.0, veuillez vous référer à la section 3 du manuel de référence complet d'utilisation. Adobe a déplacé la section de réglage CMJN du menu Fichier vers le menu Edition dans Photoshop 6.0/7.0.

6. Changez le réglage CMJN. Dans le réglage CMJN (*Fichiers/ Couleurs/Réglage CMJN*),mettez l'engraisement du point à 35% , le Type sur GCR, faible, le Maximum de noir à 85%, Encre maximale à 250%.

PS 6.0 (*Edition/Réglages des couleurs/Espace de travail/CMJN/CMJN spécifique*) utilisez les réglages ci-dessus et laissez le réglage Gris sur Gamma 2.2 et changez Ton direct à 30%.

7. Réglez le profil du moniteur sur Apple RVB (*Fichier/Couleurs/Réglages RVB*)

8. Réglez les calques pour un affichage adéquate. (*Fichier/Couleurs/Niveaux de Gris*). Cochez l'encre noire sous Comportement de Gris. Dans Photoshop 5.0-5.5 seulement.

9. Mettez les noms de couleur sur Noms Pantone® Abrégés. (*Fichier/Préférences/Général*)

10. Ouvrez la palette de couches (*Fenêtre/Afficher Couches*) dans Photoshop. Placez-la à coté de la palette Scripts.

11. Créez deux versions du dessin. Vous avez besoin du fichier principal avec un canevas blanc et un fichier masqué avec du noir à l'extérieur du canevas. Si l'image va jusqu' à la limite du fichier, alors vous pouvez utiliser le même fichier. Si vous avez des difficultés de compréhension, veuillez vous reporter au manuel de référence complet.

12. La résolution des fichiers doit être de 150 à 200dpi (pixels par pouce), en mode RVB et sans couche. L'image doit être préalablement ajuster à la balance de couleur et à la netteté adéquate.

13. Les fichiers de travail doivent être fermés avant d'exécuter les opérations de séparation. Quand vous faites de la séparation le programme vous demandera le nom des fichiers et les ouvrira pour vous.

14. Exécutez une des opérations principales de séparation sur le fichier. Pour de meilleurs résultats, essayez d'exécuter la quadrichromie simulée d'abord. Cette opération vous donnera le plus de possibilités. Après son exécution, vous pouvez ajuster individuellement les couches (éclaircir ou foncer). Vous pouvez également effacez des couleurs qui ne sont pas importantes, combiner des couches et plus encore.

15. Suivez bien les messages d'aide à l'écran.

16. Amusez-vous avec la séparation.

Astuces très importantes :

Il n'est pas inhabituel pour une image de NE PAS être exactement conforme à l'original quand l'opération de séparation est effectuée en premier. Gardez à l'esprit que nous essayons de séparer une image avec des milliers de couleurs en une poignée de couleurs. Ne vous découragez pas avec votre premier travail. FastFilms™ est un outil qui va vous donner le résultat quasiment comme vous le voulez. Après avoir fait plusieurs séries de séparation, vous apprendrez que tout ce qu'il faut pour rendre une série de séparation GENIALE est de faire quelques modifications mineures si nécessaire.

Le programme va automatiquement utiliser Noir comme couleur de T-shirt par défaut. Vous pouvez facilement changer cela en double cliquant sur le calque Couleur du T-shirt. Généralement, vous n'imprimez pas le noir sur un T-shirt noir. Lors de la visualisation d'une image sur un tissu noir, vous devriez " enlever l'œil " de la séparation Noire. En faisant cela, l'image semble souvent un peu délavé. CECI EST NORMAL. FastFilms™ affiche l'image avec l'engraissement appliqué. Même si vous avez des petits points de 1 % dans les zones très claires, Photoshop les rendra encore plus claires lors de l'impression (vous ne serez vraisemblable pas en mesure de les conserver sur un tamis). Un simple ajustement fin avec la Courbe de Ton sur la sous-couche va permettre d'avoir un contraste plus important.

La même chose s'applique pour les T-shirts clairs. La séparation Noire peut sembler faible. Rappelez-vous que la couleur qui va devenir plus foncée n'est autre que le noir. L'image sera imprimée correctement mais peut ne pas être foncée à la visualisation.

Après la séparation de l'image, essayez d'éliminer des couleurs. Combiner des couches et fusionner des couches de couleur individuelle. Ne vous laissez pas avoir par le nombre de couleurs. Si vous avez une presse à 6 couleurs, il est facile de réduire la majorité des designs à six ou huit couleurs. Vous pouvez également laisser le programme faire cela pour vous en exécutant l'opération 5 couleurs et 2 blancs (vous n'imprimez pas la séparation Noire sur une T-shirt noir et vous n'avez pas besoin de deux séparations blanches sur un T-shirt clair).

Certains designs sont plus facilement séparés si vous choisissez les couleurs utilisées (Séparations Indexées Personnalisées). D'autres images ressortent mieux sur T-shirt clair si vous utilisez l'opération Vrai Quadrichromie et en ajoutant d'autres couleurs en Ton direct.

L'intérêt de FastFilms™ est que vous n'êtes pas coincé avec une unique opération. C'est pour cette raison que nous avons des milliers d'utilisateurs dans plus de 70 pays qui travaillent pour Disney, Harley, WWF, Warner Bros., et d'autres, ainsi que des centaines et centaines de petites compagnies faisant du travail de très haut niveau. Ce dernier ne serait pas possible sans FastFilms™. Oui, il y a peut-être un léger apprentissage de courbe pour comprendre comment ajuster les séparations. Mais la récompense en vaut la peine. Pour voir des exemples

du type de travaux réalisés avec FastFilms™, allez sur le site www.fastfilms.com et visualisez les Contest Winners pages. (Pages des Vainqueurs de Concours)

17. Imprimez l'image sur du papier calque, du film acétate ou ce que vous utilisez normalement. Sélectionnez le bouton Impression d'image pour voir quelles sont les fréquences et les angles recommandés.

18. Faites une impression sur un t-shirt. Imprimez l'image en utilisant le nombre de fils/cm recommandé par le bouton Impression d'Image.

Maintenant... Chargez votre navigateur internet et lisez le manuel de référence complet puis amusez-vous avec le programme.

Maintenant, lisez le manuel complet et amusez-vous avec FastFilms.

[Table des MatieresTable](#)

FastTM Films

Rubrique 1 FastFilmsTM en Résumé

Table des Matieres



Concernant FastFilmsTM

FastFilmsTM est un module externe de Adobe Photoshop afin d'augmenter ces capacités et permettre à l'imprimeur de faire des séparations de couleurs en quelques minutes. FastFilmsTM fonctionne dans la palette des scripts de Photoshop. FastFilmsTM dispose de centaines d'opérations pouvant faire appel à d'autres. Il analyse l'image pour choisir les couleurs et les intensités appropriées en fonction des besoins des supports d'impression. Il applique le bon NIVEAU et les bonnes COURBES, il prend en considération l'engraissement du point du support d'impression, les impuretés d'encre et beaucoup d'autres aspects moins connus.

Le programme sépare des images et bâtit les couches Alpha comme composant de l'image. Ces couches Alpha peuvent alors être imprimées, exposées sur les tamis permettant l'impression d'image de haute qualité sur t-shirt clair ou foncé.

Le programme fonctionne dans la palette scripts de Photoshop car cette palette est facilement accessible et permet une interface agréable du programme.

Dans la plupart des cas, le programme fait tout pour vous car il sépare pour une série spécifique d'encre de couleur. La seule fois où l'utilisateur doit faire quelque chose, c'est pour entrer le nom du fichier à sauvegarder et quand vous spécifiez des couleurs personnalisées dans Couleurs Indexées Personnalisées et dans l'opération Couleur de Ton Direct.

Pas seulement pour des t-shirts

Le programme va également fonctionner pour des impressions sur des matériaux autres que du textile. Il s'agit de changer les caractéristiques de l'engraissement du point avant d'effectuer les opérations. Certaines parties du programme sont spécifiques au t-shirt. Cela est aussi très facile à utiliser. Cela vous permettra de faire des séparations de couleur presque dans la minute qui suit l'installation du programme.

Il fait plus que les séparations

Non seulement le programme fait des séparations, il détermine aussi la séquence de couleur et mentionne quelle fréquence de demi-teinte et quels angles utilisés. Il indique la couleur, le type d'encre, et le nombre de fils/cm. Tout le processus pifométrique est éliminé. Les artistes peuvent maintenant travailler en tant que tels plutôt qu'en tant que séparateurs.

Types de Séparation

FastFilms™ effectue les séparations de bien des façons en fonction de l'objectif final et du type d'original dont vous disposez. Il effectue des conversions traditionnelles RVB à CMJN en incluant d'autres couleurs de ton direct (calques de réhaussement) et en créant sous couche et blanc des hautes lumières pour l'impression sur t-shirts foncés.

Il crée également la quadrichromie simulée de très haute qualité pour t-shirts foncés et clairs. Il va créer de quatre à douze images de couleur incluant la sous couche et le blanc des hautes lumières.

Le programme a une excellente opération d'indexage des couleurs (point carré). Elle utilise des palettes de couleurs prédéterminées qui vous permettent de choisir vos propres couleurs. Ces opérations construisent également des sous couches et un blanc des hautes lumières.

Une autre caractéristique intéressante est la capacité de faire des séparations de couleurs de ton direct simple. Alors que ceci est normalement réalisé dans un programme basé sur les vecteurs, il peut être fait avec FastFilms™ tout en cernant les couleurs et le blanc de sous couche en retrait.

Des effets spéciaux aussi !

En plus de ses excellentes séparations, FastFilms™ crée des effets spéciaux pour les images. Il existe un grand nombre d'effets graphiques de bordure permettant d'éviter un simple rectangle sur un t-shirt. Vous pouvez également obtenir une image délavée avec l'Aspect Usé.

Afin d'obtenir une image d'aspect ancien, il existe des opérations très efficaces : Noir & Blanc et Teinte de Sépia.

FastFilms™ est un outil

Considérez le programme comme un outil qui vous permet d'atteindre un nouveau niveau de qualité d'impression. Il séparera la plupart des designs en moins de dix minutes et vous épargnera de nombreuses heures de dessin et de temps de production.

[Table des Matieres](#)



Informations Générales

Table des Matieres

Versions de FastFilms™ et Adobe Photoshop

FastFilms™ est un module externe pour Adobe Photoshop. Il fonctionne depuis la palette scripts . Il est compatible à Photshop version 4.0, 5.0, 5.5, 6.0 et 7.0, sur Macintosh ou ordinateur compatible IBM fonctionnant sous Windows 95 ou 98. Ce programme était, à l'origine, écrit pour la version 4.0 de Photoshop.

Avec l'introduction de la version 5.0, 5.5, 6.0 et 7.0, Adobe a effectuée des changements importants sur la façon dont le programme traite la couleur et leur visualisation à l'écran. Il est maintenant possible de programmer pour la continuité de l'encre et de simuler comment les encres plastisol sortent sur des t-shirts de couleur. Adobe a effectué d'autres améliorations dans le programme permettant à FastFilms™ une séparation plus précise.

Avec cela à l'esprit, la version 3.5 de FastFilms™ a été faite spécifiquement pour Photoshop 5.0, 5.5, 6.0 et 7.0. Cette version de FastFilms, ainsi que les suivantes, ne seront pas compatible avec les indices inférieurs. Nous recommandons à tous les utilisateurs de se mettre au niveau de Photoshop 5.0, 5.5 et 6.0. Cele permettra de tirer le meilleur parti de Fastfilms et de Photoshop. La dernière et plus récente version de Fastfilms pour Photoshop 4.0 est la version FF103-4.

La version FF103-4 ne contient pas les opérations les plus avancées de la Quadrichromie Simulée pour combiner les couches, défoncer la couleur de t-shirt et le blanc de sous couche en retrait. Cette version n'inclut pas non plus l'opération Noir & Blanc, Teinte de Sépia et quelque effets de bordure ainsi que l'aspect usé.

A propos de ce manuel

Ce manuel est destiné à la version 3.5 du programme. Compte tenu des évolutions importantes entre la version 1.03 et la version 3.5, la plupart des informations de ce manuel restent pertinentes pour la version 1.03.

La plupart des appels d'assistance proviennent de débutants n'ayant pas du tout consulté le manuel. Veuillez prendre le temps d'examiner l'intégralité du manuel. Pour vous faciliter la tâche, imprimez-le et mettez-le dans un classeur à disposition. Si vous êtes un habitué des ordinateurs et que vous désirez démarrer et être efficace rapidement, allez au paragraphe Démarrage Rapide du manuel.

Un mot sur la taille des fichiers et l'espace sur le disque dur

FastFilms™ crée des fichiers de taille très importante. Un fichier normal pour t-shirt avec une résolution de 150 à 200 dpi (pixels par pouce) peut aller de 15 Mb à 30 Mb. FastFilms™ va multiplier la taille du fichier par 3 ou 4. Photoshop utilise des fichiers temporaires pouvant aller jusqu'à 4 fois la taille du fichier de l'image séparée. Cela signifie qu'un fichier va passer de 30 Mb à 100 Mb avec FastFilms™ et que Photoshop utilisera 300 à 400 Mb de mémoire sur le disque dur. Si vous n'avez pas un minimum de 250 Mb de mémoire libre, le programme risque de s'arrêter au cours d'une opération.

Le CD-rom

Si vous achetez ce programme sur CD-rom, le disque comprend le programme et des fichiers tests dans un répertoire appelé ECHANTILLONS. Il comporte un répertoire nommé ENCRES qui contient les valeurs d'encre de la quadrichromie des companies les plus connues.

Si vous avez acheté le programme on-line, les fichiers échantillons et les valeurs des encres sont disponibles sur le site web Fastfilms.com User Arena pour chargement.

Prérequis et Suppositions

FastFilms™ est un programme de séparation. Il travaille avec ce que vous lui donnez. En d'autres termes, si vous séparez une image de mauvaise qualité, l'image sur le t-shirt n'en sera pas meilleure.

Il est quasiment impossible pour un programme de savoir que vous ne voulez pas certaines imperfections résultantes du scanner (grains, petites tâches, etc.) sur l'image. Photoshop est un programme très puissant qui peut-être utilisé pour améliorer la qualité de l'original. Il est de votre responsabilité d'arriver à obtenir un original aussi bon que possible. De même, vous devez être à la bonne résolution. Cela permettra à FastFilms™ de générer des séparations de qualité. Le programme dispose d'un ajustement de couleur et de la netteté mais vous devez déterminer le degré d'ajustement que l'image nécessite.

Au sujet de Photoshop

Ce manuel d'utilisation part de l'hypothèse que vous connaissez les bases de l'utilisation de Photoshop. En effet, FastFilms™ fonctionne à l'intérieur de Photoshop. Si vous ne savez pas comment utiliser les outils de base et les actions dans Photoshop, veuillez prendre le temps de lire le manuel de Photoshop ou achetez la vidéo « Graphismes Pour Les T-shirts Avec Adobe Photoshop » (version anglaise) de U.S. Screen Printing Institute. La Rubrique 5 de ce manuel détaille comment ajuster l'image et comment travailler avec l'art original.

La bonne nouvelle est que, si vous scannez à une résolution suffisamment haute, vous n'avez qu'à faire des petits ajustements avant d'utiliser FastFilms™.

Au sujet de l'impression sur textile

L'hypothèse est également faite que vous avez un bon niveau des techniques d'impression. En plus de la séparation simple de couleur de ton direct, le programme produit des séparations de haute qualité qui demandent le savoir-faire de la préparation des cadres et de l'impression pour obtenir un résultat proche de l'original. Cela signifie des tamis à haute tension, la capacité à conserver les points de demi-teinte très fins, d'avoir une bonne presse, des raclettes saillantes, de la bonne encre et une bonne technique d'impression.

Il est évident que certains auront plus de succès que d'autres. Pour un meilleur départ, utilisez une image dite "facile" telle qu'un dessin ou une photo d'un animal. Vous serez surpris de voir le rendu de l'image. Ensuite, utilisez FastFilms™ sur l'une des images d'exemple ayant des tons de chair. Les couleurs de référence telles que chair sont difficiles à reproduire et vont demander une meilleure technique d'impression.

Support technique

Support téléphonique

Si vous avez un problème avec le programme, avant de nous appeler, veuillez lire le manuel et assurez-vous de bien suivre les consignes à l'écran. Si vous n'arrivez pas à résoudre le problème, appelez notre ligne d'assistance technique au 001(480)929-0640 entre 9:00 et 16:30 (Mountain Standard Time, pas d'heure d'été en hiver). Vous devez avoir votre numéro de série du logiciel disponible. Aucune aide technique pour FastFilms ne sera donnée sans un numéro de série valide. Ayez l'ordinateur proche du téléphone avec Photoshop ouvert afin que l'assistant technique puisse vous servir le mieux possible.

Veuillez renvoyer ou faxer la carte d'enregistrement fournie avec le logiciel immédiatement afin que vous soyez entré dans notre base de données.

Internet FastFilms™ User's Arena

Vous pouvez aussi obtenir un support 24 heures sur 24 depuis le site Internet www.fastfilms.com des utilisateurs de FastFilm™. Vous pourrez y communiquer avec d'autres utilisateurs du programme. Vous pourrez lire des questions fréquemment posées et télécharger les mises à jour du manuel.

Support technique via E-Mail

Dans beaucoup de cas, un meilleur support technique peut être donné si le fichier est disponible pour inspection. Si vous avez des difficultés avec un fichier ou si vous avez besoin assistance avec le choix d'opération à utiliser, vous pouvez envoyer un e-mail du fichier à support@fastfilms.com. N'envoyez pas le fichier complet (pas à sa résolution nominale). Le fichier doit être à basse résolution (72 dpi /pixels par pouce) et doit être sauvegardé comme un fichier JPG (JPEG) avec une qualité de 3 ou 4. Ceci devrait rendre le fichier

d'une taille de 200 à 300 Kb ce qui le rend facilement envoyable via e-mail.

Support technique via fax

Les questions techniques peuvent également être faxées au 001(480)929-0766.

Support technique pour Adobe Photoshop

Si vous avez des problèmes généraux ou des questions concernant Photoshop, veuillez contacter leur ligne de support technique.

Adobe Support Technique Windows 001(206)675-6303

Macintosh 001(206)675-6203

Si vous avez des questions par rapport au hardware, veuillez contacter un vendeur d'ordinateur.

[Table des Matieres](#)



Table des Matieres

VEUILLEZ LIRE TOUTES CES ETAPES !

Vous devez lire ces étapes pour que le programme fonctionne correctement. En suivant et comprenant ces étapes, vous éliminez des appels inutiles à l'assistance technique.

Installation depuis un CD-rom ou chargement d'une version de démonstration

Si vous désirez voir comment fonctionne le programme, le CD-rom FastFilms™ contient un programme de démonstration. Ce programme ne fonctionne qu'avec Photoshop 5.0. Vous pouvez également charger le logiciel de démonstration depuis le site FastFilms.com. Le démonstrateur ne vous autorise pas l'utilisation de vos propres fichiers. Le programme exécute quelques opérations en montrant la facilité d'utilisation de ce dernier. L'installation du programme prévoit la mise en place des fichiers importants sur votre disque dur.

Utilisateurs de Windows :

Placez le CD-rom dans le lecteur. Sélectionnez le bouton Démarrer et choisissez Exécuter. Tapez (la lettre correspondant au lecteur de CD, D: en général) :**setup.exe**. Appuyez sur Entrée. Vous avez aussi la possibilité de parcourir le CD-rom et de sélectionner le fichier FastDemo.exe. Suivez les instructions à l'écran. Placez le fichier de votre répertoire de chargement, double-cliquez sur le fichier pour le lancer.

Si vous téléchargez le programme sur Internet, ce fichier s'appelle **FastFilms.exe**.

Utilisateurs de Macintosh :

Placez le CD dans le lecteur. Double-cliquez sur l'icône FastFilms™ d'installation. Suivez les instructions à l'écran. Si vous chargez le fichier, allez dans le répertoire le contenant et double-cliquez sur FastDemo. Passez les paragraphes d'installation suivant et allez à Installation de FastFilms™ dans la palette Scripts.

Si vous téléchargez le programme sur Internet, ce fichier est un fichier archive utilisant Stuffit. Il s'appelle **FastFilms.hqx**. Il doit être "unstuffed", décompressé avant d'être utilisé.

Installation depuis le CD-rom - Version complète

FastFilms™ est facile à installer. L'installation du programme prévoit la mise en place des fichiers importants sur votre disque dur. Les fichiers-exemples resteront sur le CD. Vous devez avoir le numéro de série (mot de passe) à disposition quand vous installez le programme. Ce numéro est à l'intérieur de la boîte de FastFilms™. Le numéro de série et mot de passe sont sensibles aux majuscules.

Utilisateurs de Windows :

Placez le CD-rom dans le lecteur. Sélectionnez le bouton Démarrer et choisissez Exécuter. Tapez (la lettre correspondant au lecteur de CD, D: en général) :**setup.exe**. Appuyez sur Entrée. Vous avez aussi la possibilité de parcourir le CD-rom et de sélectionner le fichier Setup.exe. Suivez les instructions à l'écran.

Utilisateurs de Macintosh :

Placez le CD-rom dans le lecteur. Double-cliquez sur l'icône du CD FastFilms™ qui apparaît sur le bureau. Double-cliquez sur l'icône d'installation FastFilms™. Suivez les instructions à l'écran.

Fichier Lisez-moi

Le CD-rom contient un fichier Lisez-moi. Ce fichier contient des informations plus récentes que le manuel. Vous devriez le lire afin de constater les changements du logiciel survenus après la dernière mise à jour du manuel.

Installation dans Adobe Photoshop

Pendant l'installation, FastFilms installe tous les fichiers dans les répertoires appropriés.

Si vous avez plus d'une version de Photoshop Adobe sur votre ordinateur, ou si vous avez renommé votre disque dur, ou si vous n'utilisez pas le répertoire d'installation par défaut, l'installation peut ne pas être complète.

Pour que FastFilms fonctionne correctement, les objets du menu de FastFilms et d'Index personnalisé doivent être dans le menu Automatisation (*Fichier/ Automatisation*) quand vous ouvrez Photoshop. Notez bien que vous **NE LANCEZ PAS** FastFilms de ce point. Vous devez simplement vérifier que les plug-ins sont visibles dans le menu Automatisation (*L'index Personnalisé sera en grisé*).

Si vous ne trouvez pas ces fichiers dans le menu Automatisation, assurez-vous que Photoshop est bien " dirigé " sur le répertoire des Plug-ins. Allez dans *Fichier/Préférences/Module* externes et disques de travail. Assurez-vous que la fenêtre Dossier Modules Externes affiche le " chemin " correct pour le répertoire des plug-ins sur le disque dur. Si vous effectuez des modifications à ce niveau, vous devrez redémarrer Photoshop pour qu'elles soient prises en compte.

Si les sélections FastFilms et l'Index personnalisé n'apparaissent toujours pas dans le menu Automatisation, vérifiez sur votre disque dur si les fichiers **FastFilms.8li** et **CustomIndex.8li** sont dans le répertoire Automate. S'ils n'y sont pas, vous allez devoir déplacer les fichiers FastFilms.8li et CustomIndex.8li depuis le répertoire FastFilms vers le répertoire Adobe, Photoshop Plug-ins/ Automate.

Dans Photoshop 5.0, ce répertoire est localisé : *Photoshop/Plug-ins/Automate*. Dans Photoshop 5.5-6.0-7.0, il est *Photoshop/Plug Ins/Adobe Photoshop Only/Automate*. Faites simplement un Couper / Coller de ces fichiers vers le nouveau répertoire avant de lancer Photoshop.

Les versions 3.0 et plus disposent d'une nouvelle caractéristique de sécurité qui verrouille le programme à un ordinateur spécifique.

Si vous avez acheté une unique copie du programme, cette version est désigné comme " utilisateur unique " (single-user). Elle ne peut être utilisée que sur un seul ordinateur. Si vous souhaitez utiliser le programme sur plusieurs ordinateurs, vous devrez " up-grader " le logiciel en version " Deux utilisateurs ", " Cinq utilisateurs ", ou " Dix utilisateurs ".

Le déverrouillage ne s'active que lorsque vous lancez Photoshop. Si vous installez FastFilms correctement, lorsque vous relancez Photoshop, vous allez obtenir un menu vous indiquant le besoin de déverrouillage. **VOUS DISPOSEZ DE DIX JOURS POUR DEVERROUILLER LE PROGRAMME.** Ce menu vous donnera un groupe de mots appelé " Challenge ". Ces mots peuvent sembler aléatoires mais ils sont spécifiques à votre ordinateur. Si vous installez le programme sur un autre ordinateur, vous aurez une série de mots différente.

Ce groupe de mots doit être envoyé par e-mail, faxé, ou téléphoné à l'Institut U.S. Screen Printing. Il vous sera alors retourné les mots de la " réponse " correcte que vous pourrez entrer pour déverrouiller le programme. La Réponse à votre Challenge vous sera généralement adressée sous 24 heures ou moins.

Vous pouvez annuler l'opération de déverrouillage et continuer à utiliser Photoshop en attendant d'obtenir la Réponse. Dans certains cas, si vous annulez l'opération de déverrouillage, il ne vous sera pas demandé de déverrouiller le programme jusqu'à ce que vous exécutiez l'opération de Quadrichromie simulée en 9 ou 5 couleurs ou l'opération d'Index personnalisé.

Installation dans la Palette Scripts

La palette Scripts de Photoshop est, par défaut, paramétrée sur des opérations basiques. Afin d'ouvrir la palette Scripts, sélectionnez Fenêtre/Afficher Scripts. Lors de l'utilisation du programme, vous allez également avoir besoin de la palette Couches (Fenêtre/Couches). Les deux palettes peuvent être regroupées afin d'avoir de l'espace libre à l'écran.



Cette étape est très importante !

Avant d'utiliser FastFilms™, il doit être chargé dans la palette Scripts. Vous devez également effacer les scripts sélectionnés par défaut. Pour ce faire, sélectionnez la petite flèche horizontale positionnée en haut à droite de la palette scripts. Choisissez Effacer scripts. Une demande de confirmation vous sera adressée. Acceptez-la. Cette question ne signifie pas que vous allez effacer quoi que ce soit du disque dur. La question fait uniquement référence à la palette Scripts.

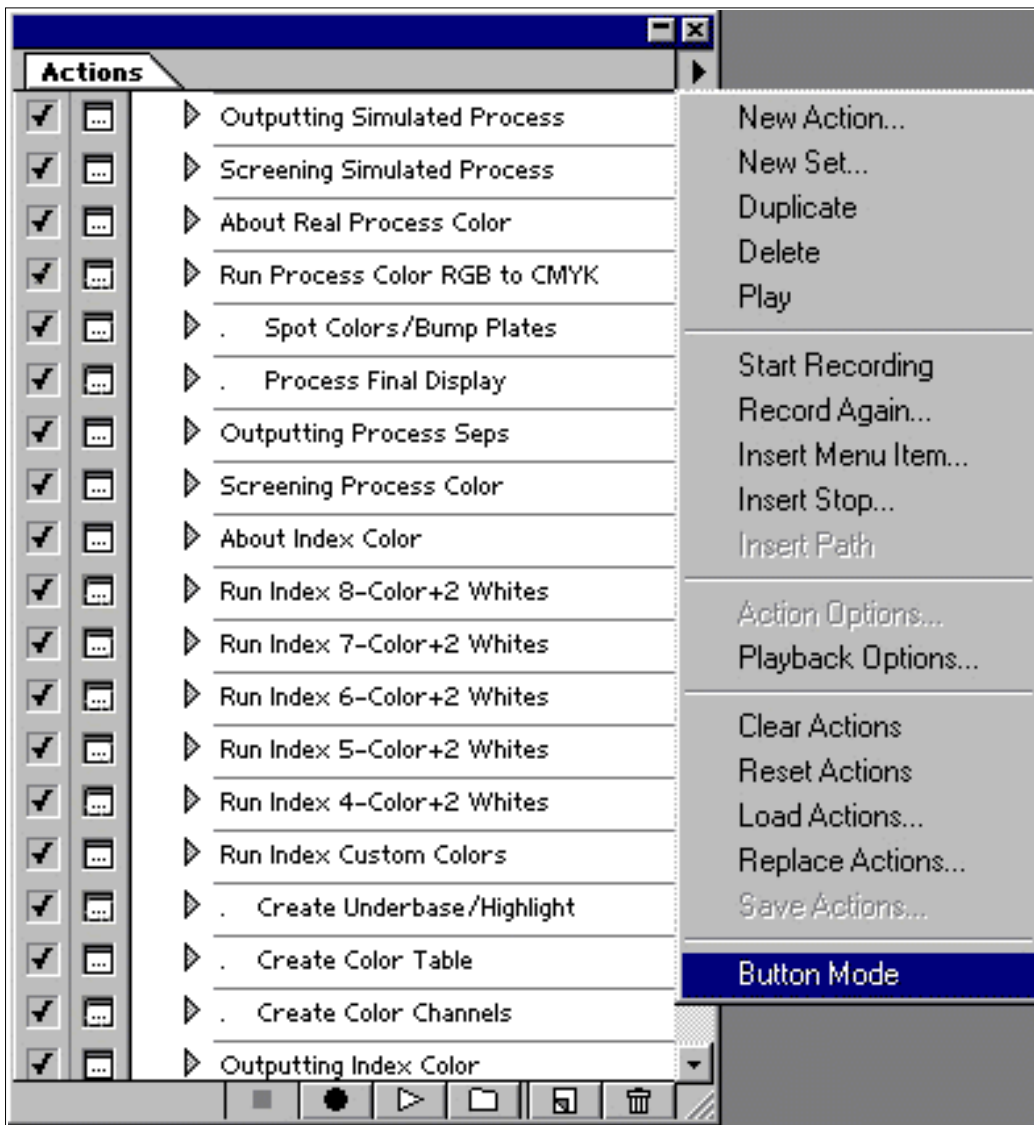
Vous devez effacer tous scripts existants avant de charger FastFilms™.



Pour lancer FastFilms™, cliquez de nouveau sur la flèche horizontale et choisissez Charger scripts. Il vous sera demandé la localisation du fichier de script. Si vous avez effectué une installation normale, le fichier d'action a été placé dans un répertoire du disque dur (c:) appelé FastFilms™. Sélectionnez ce répertoire et cliquez sur le fichier nommé **FF103-4.atn** pour Photoshop 4.0 ou **FF35-5French.atn** pour Photoshop 5.0 et 5.5 ou **FF35-6French.atn** pour Photoshop 6.0.

Exécuter les Scripts en Mode Bouton

La palette scripts peut opérer soit en mode Liste de vue ou en Mode Bouton. Il est plus aisé d'utiliser la palette en Mode Bouton. Si la palette est en mode Liste de vue, changez en Mode Bouton en sélectionnant la flèche horizontale en haut à droite et sélectionnez le dernier choix Mode Bouton.



Arrêter un Script

Ceci est très important !

Si vous avez arrêté un script pendant une opération, vous devez remettre à zéro le script. Si vous ne le faites pas, elle reprendra, lors de l'utilisation suivante, là où elle a été arrêtée. L'opération risque donc de mal fonctionner. Si vous êtes en Mode Bouton, vous saurez quand une action a été arrêtée car le bouton sera rouge vif.

Pour remettre à zéro un script, cliquez sur un des boutons jaunes. Même si vous stoppez un des menus d'aide depuis les boutons jaunes (ils deviendront rouges), vous pouvez lancer une autre opération. Ceci éliminera tout bouton rouge (remise à zéro).

Raisons d'arrêter le programme

Il peut y avoir beaucoup de raisons pour arrêter le programme pendant une opération. Si vous disposez de peu de mémoire libre, vous pouvez avoir un message d'erreur Mémoire Insuffisante. Vous pouvez aussi charger par erreur le mauvais fichier ou cliquer sur Stop au lieu de Continuer sur un des menus d'aide.

Les réglages suivants sont DETERMINANTS pour le bon fonctionnement de FastFilms™ !

Réglage de Photoshop

Avant d'exécuter FastFilms™, vous devez ajuster quelques paramètres de Photoshop. Les opérations décrites ci-dessous ne seront à faire qu'une seule fois. Photoshop conservera les réglages en mémoire pour les prochaines sessions.

Réglage du Moniteur

Il est important de visualiser l'image sur le moniteur de la façon dont elle est réellement sur le disque dur. Si l'image a un ton bleu sur le moniteur, est-ce que l'image a vraiment ce ton ou est-ce le moniteur qui n'est pas réglé correctement ? Si vous ajustez le niveau le bleu à la baisse, vous pouvez obtenir une image plus verte.

Photoshop a un excellent paragraphe dans le manuel sur la calibration du moniteur. Il est très important de lire ce paragraphe et de faire des réglages avant d'effectuer des séparations de haut niveau. (Nota: dans Photoshop 5.0, le manuel mentionne que pour Windows, il faut aller dans Photoshop\Répertoire de Calibration. Ceci n'est pas correct. Vous devez aller dans le Panneau de configuration et cliquez sur l'icône Adobe Gamma.)

Réglages Généraux

Tous les réglages, par défaut, de Photoshop fonctionnent avec FastFilms™ mais certains ont une conséquence sur le fonctionnement. Le réglage critique est le Menu de Préférence Générale Fichier/Préférences/Général. Vous devez avoir les Noms Pantone® Abrégés sélectionnés.

Engraisement du Point

En général, les imprimeurs ont 30 % à 40 % d'engraisement du point sur la presse. Afin de visualiser les séparations à l'écran comme elle sera après l'impression, il est nécessaire d'appliquer l'engraisement du point à la prévisualisation. La réglage correcte de l'engraisement du point est différente entre la version 4.0 et 5.0 de Photoshop.

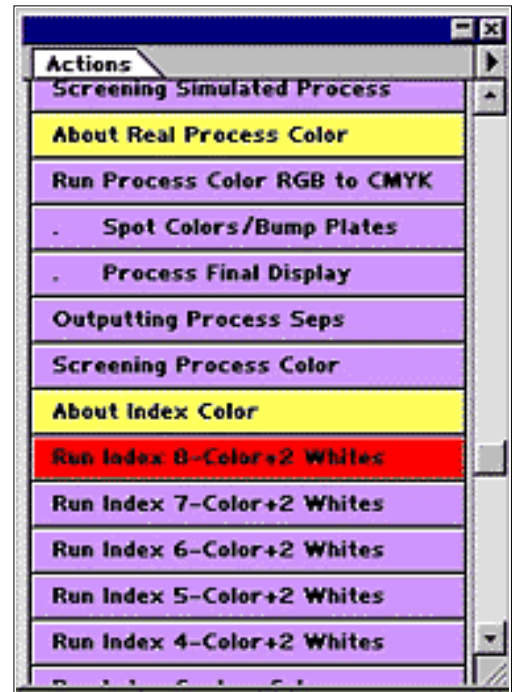
Engraisement du Point et Valeurs d'Encres dans Photoshop 4.0

Pour régler l'engraisement du point dans Photoshop 4.0, sélectionnez Fichiers/ Couleurs/ Réglage d'encre d'imprimé. Si vous avez une marque d'encre préférée, installez leurs valeurs dans le menu Couleurs d'Encre (sélectionnez Charger). Il y a les valeurs d'encres des compagnies connues dans le répertoire d'Encre. Ces fichiers seront utilisés pour l'opération de quadrichromie et incluent des valeurs pour 305 (120cm) manuel, 305 (120cm) automatique, 355 (140cm) manuel et 355 (140cm) automatique. Ces valeurs d'encre doivent également modifier le réglage d'engraisement du point. Si vous ne disposez pas de valeurs, sélectionnez dans le menu Couleurs d'Encre SWOP (journal) et l'engraisement du point à 35%.

Assurez-vous de sélectionner l'Engraisement pour les images à tons de gris.

Engraisement

Dans Photoshop 6.0, vous devez également changer l'engraisement à 30 % sous le menu *Edition/Réglages des couleurs/Espace de travail/Ton direct*.

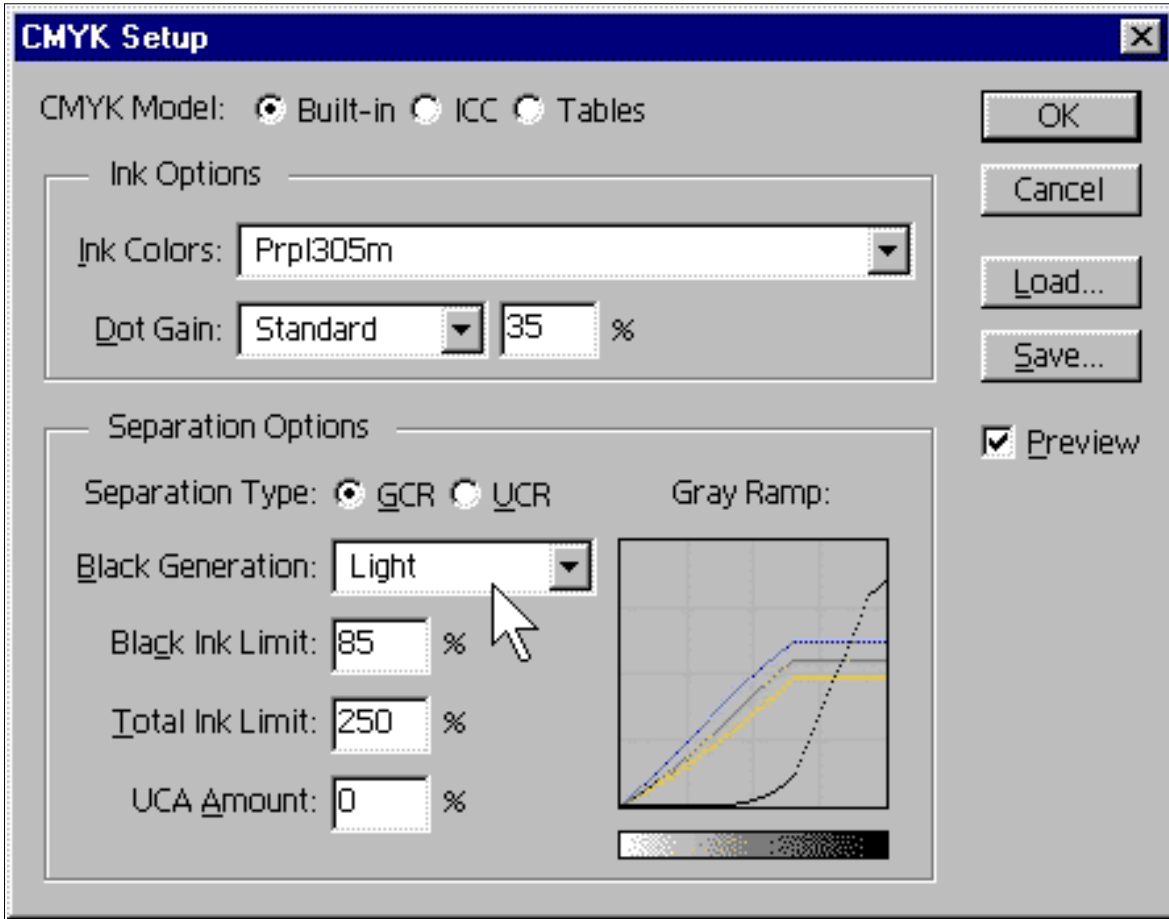


Réglages de la séparation des couleurs

Pour les opérations de la Quadrichromie, vous aurez besoin de mentionner à Photoshop comment effectuer des séparations spécifiques pour t-shirts. En faisant ces opérations, le programme vous demandera de faire les réglages suivants. Si vous suivez cette opération de réglage, vous n'aurez PLUS besoin de faire de changement ultérieurement. Sélectionnez *Fichier/Couleurs/Réglages de la séparation*. Cochez GCR, Maximum de noir 85%, Encrage maximal 250%.

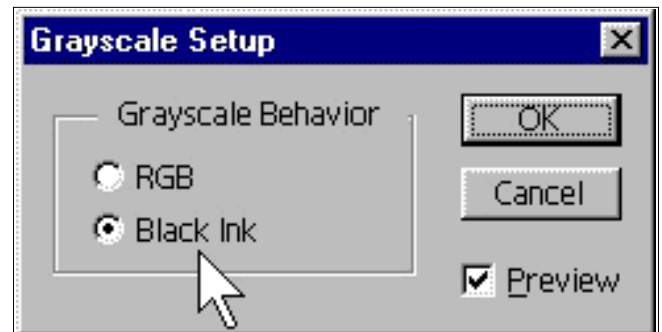
Engraisement du Point, Valeurs d'Encre

Adobe rassemble les réglages précédents dans un menu principal unique dans Photoshop 5.0. Allez dans *Fichiers/Couleurs/Réglages CMJN*. Utilisez toutes les valeurs données précédemment pour Photoshop 4.0 (valeurs d'encre, engraisement du point, réglages de séparation).



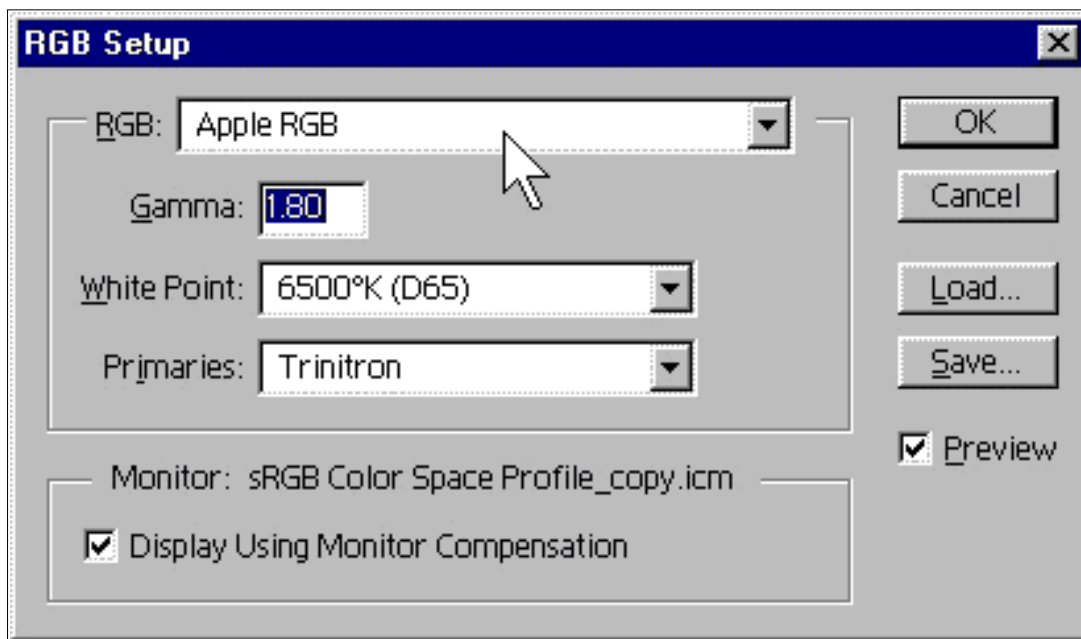
Réglages des Tons de Gris

Afin d'avoir un réglage d'engraisement du point qui permette de visualiser les couches, vous avez besoin d'effectuer un ajustement supplémentaire dans Photoshop 5.0. Sélectionnez *Fichier/Couleurs/Réglages Niveaux de gris*. Sélectionnez *Encre noire* sur *Comportement des gris* et assurez-vous que *Aperçu* est coché.



Modes RVB

Photoshop 5.0 permet de visualiser des images dans une variété de modes RVB. Si vous n'avez pas ou ne connaissez pas le profil de votre moniteur, vérifiez que votre moniteur est paramétré sur *Apple RVB* (même si vous travaillez sur PC) afin d'avoir un affichage précis. Allez dans *Fichier/ Couleurs/Réglages RVB*.



Si vous utilisez Windows NT ou Windows 2000, vous DEVEZ aller dans le répertoire WindowsNT ou Windows2000 du CD et lire les instructions d'installation spéciale.

[Table des Matieres](#)



Dessin Original et Ajustements dans Photoshop

Table des Matieres

Concernant le dessin original

Si vous avez un scanner à plat, il y a une forte probabilité que le dessin original scanné ait besoin d'ajustement. Photoshop est un excellent logiciel pour cela. Vous pourrez arriver à obtenir une qualité égale voire meilleure que l'original. FastFilms™ vous donne une série de séparations haute résolution si vous avez une image de bonne qualité. Si vous avez une image à basse Résolution n'ayant pas de détail, vous obtiendrez la même chose sur les séparations.

Le programme propose une excellente rubrique d'aide qui vous guidera à travers les points importants du processus de scanner et la manipulation d'image.

Résolution d'Image

Pour la plupart des designs, une résolution (à la taille finale d'impression) de 150 à 175 dpi (pixel par pouce) sera suffisante. Si l'image a beaucoup de texte et de graphiques avec des bords durs et apparents, essayez une résolution de 200 à 225 dpi (pixels par pouce). Essayez d'éviter de rééchantillonner à une résolution supérieure. Rééchantillonnez à une résolution supérieure vous donnera des bords fondus dans les zones de contraste important. Ces zones deviennent des ombres et ne ressortent pas bien du tout lors de l'impression.

Vous ne pouvez pas modifier le niveau de résolution d'une image indexée à partir du moment où vous exécutez une opération.

Si vous n'êtes pas habitué aux séparations pour t-shirts, il peut vous sembler que 200 dpi (pixels par pouce) est une faible résolution. Gardez à l'esprit qu'en général, nous imprimons à un point de trame de 55 à 65 lpi (lines per inch, lignes par pouce) contrairement à un point de trame d'offset de 133 à 175 lpi (lines per inch, lignes par pouce). Il est possible de travailler à une résolution plus basse et d'obtenir une impression très correcte sur t-shirt. Même si avec 200 dpi (pixels par pouce), les bordures de texte sont légèrement déchetées, ces bordures vont se remplir lors de l'impression et apparaîtront très douces sur le t-shirt.

Un mot concernant les Scanners

Les scanners à plat donnent une image trop foncée dans les ombres, les demi-teintes et les doux. Une fois que l'image est dans Photoshop, éclairez-la un peu avec un léger ajustement de courbe de ton (Image/Réglages/Courbes) en tirant sur le milieu de la courbe.

Balance des Couleurs et Netteté

FastFilms™ dispose d'une opération permettant d'améliorer l'image : ajustement de la balance des couleurs et netteté de l'image. Ces opérations peuvent être lancées afin d'améliorer la qualité de l'image. Consultez votre manuel de Photoshop ou les cassettes vidéo T-Shirt Graphics with Photoshop de U.S. Screen Printing Institute pour plus d'entraînement pour l'utilisation de Photoshop. Beaucoup de scanners à plat scannent plus doux que l'original et l'intensité des couleurs peut être perdue.

Aide, Astuces et Problèmes
Astuces de Scanning
Aide Photoshop
Importation des Fichiers
Exportation des Fichiers
Masquer l'image
Mise en Marche
Réglage de l'Image
Améliorer la Balance de Couleur
Renforcer la Netteté de l'Image

Comme le programme sépare également pour une série de couleurs spécifiques. Essayez si possible, de travailler avec ces couleurs et dessinez pour cette série de couleurs.

Importer des fichiers

Vous pourrez utiliser des fichiers créés dans Adobe Illustrator, Corel Draw, Quark Xpress ou Freehand. Ces programmes sont basés sur les vecteurs. Les fichiers obtenus par ces programmes peuvent être exportés comme fichiers EPS, TIF ou PSD.

Assurez-vous d'exporter ces programmes à la taille finale et à une résolution de résolution de 150 à 200 dpi (pixels par pouce). Si vous le pouvez, exportez-les avec Anti-Aliasing non sélectionné afin de conserver la netteté des bords. Si vous avez le contrôle, mettez le Fountain fill steps aussi haut que possible. Les fichiers doivent être exportés comme RVB, 16-bit ou plus.

Types de fichier

Photoshop est compatible avec une grande variété de formats de fichier d'image : TIFF, JPG, PSD, EPS, etc. Un fichier JPG est un format de compression qui perdra de sa qualité quand vous l'ouvrez et sauvegardez sous un nom différent. Vous pouvez sauvegarder un fichier JPG pour l'envoyer via Internet ou pour l'archivage. Mais vous avez tout intérêt à travailler avec du PSD. PSD est le format par défaut de Photoshop. Les fichiers sauvegardés avec l'extension PSD s'ouvrent et opèrent la séparation plus rapidement. Une fois que l'opération de séparation est effectuée, vous devez sauvegarder les fichiers comme PSD ou TIFF. Les fichiers avec les couches Alpha de Photoshop ne peuvent être enregistrés comme fichier JPG.

Ce qui suit est un concept très important !

Deux Versions de l'Art

Si vos images sont destinées à des t-shirts clairs et foncés, FastFilms™ va nécessiter 2 versions de l'image. La version principale correspond à l'image pour un t-shirt blanc ou clair. La deuxième aura une marge noire autour du dessin et elle paraît comme elle le devrait sur un t-shirt noir. Le fichier est appelé fichier masqué.

Si l'image n'a pas de canevas autour, ou si vous séparez uniquement pour du clair ou du foncé, chargez deux fois le même fichier.



Masquer l'image

Si l'image est uniquement destinée à un t-shirt clair, utilisez le fichier tel quel. Si l'image n'est destinée qu'à un t-shirt sombre (même autre que noir), le fichier doit avoir un canevas noir autour de l'image. Ceci s'appelle un masque.

Il y a beaucoup de façons de placer un pourtour noir autour de l'image. D'abord, assurez-vous que le fichier principal est à la taille appropriée et qu'il n'a aucune amélioration à faire. Puis, faites une copie du fichier. Ce sera le fichier dit masqué et sera sauvegardé avec un nom différent.

Utilisations des Calques

Si vous êtes familiarisé avec les calques (ou si votre image a été faite en utilisant Calques), vous pouvez convertir l'arrière-plan en noir sur une version et blanc sur l'autre. Bien sûr, ces calques auront besoin d'être aplatis avant de lancer FastFilms™.



Utilisation de la Baguette Magique

La façon la plus aisée de mettre un masque noir est de commencer par changer la couleur de l'arrière-plan au noir. Ensuite, sélectionnez la baguette magique et assurez-vous que ces options (Fenêtre/Afficher Options) sont réglées à 32 pixels. (Ce nombre détermine à combien de pixels de même couleurs la baguette magique doit s'arrêter. Si l'image à un bord doux et des couleurs très claires mélangées à la bordure, il peut être nécessaire de diminuer cette valeur.)

Ensuite, cliquez sur la zone blanche autour de l'image avec la baguette magique. Une fois que la sélection est faite, appuyez sur la touche Effacer. Cela remplacera le pourtour blanc par du noir.



Si la baguette magique sélectionne trop ou pas assez du pourtour, changez la Tolérance dans la palette d'options. Assurez-vous de sauvegarder ce fichier avec un nom différent de sorte à que vous sachiez qu'il s'agit de la version "masquée".

Vous pouvez également sélectionner la zone avec la baguette magique et utilisez l'outil pot de peinture pour remplir la zone en noir.

Travailler sur des copies

Il est plus sûr de travailler sur une copie de l'image. Le programme n'affectera pas ou ne changera pas le fichier masqué (il est ouvert, analysé et FERMÉ). FastFilms™ ajoutera des couches au fichier principal. Ces couches peuvent être effacées si vous le désirez, mais par sécurité, travaillez sur une copie de ce fichier. Beaucoup d'opérations d'effets spéciaux créent automatiquement une copie de votre fichier pour votre protection.

Mode RVB

L'image doit être en mode RVB et être sans calque. Si vous avez des difficultés avec les séparations, vérifiez le mode utilisé et qu'il n'y a pas de calque ouvert.



Table des Matieres

Choisir la bonne opération à exécuter

Il y a de nombreuses façons et méthodes pour effectuer les séparations d'un dessin. Si l'image est destinée à un t-shirt clair, il peut être séparé comme la vraie quadrichromie (CMJN), quadrichromie simulée ou même comme couleurs indexées. Si vous n'êtes pas habitué à ces procédures, il peut être difficile de déterminer laquelle est la meilleure pour votre application.

Généralement, la méthode utilisée est dictée par les demandes d'un client et le style d'un dessin. La rubrique suivante doit vous aider à prendre la bonne décision. Comme FastFilms™ est très simple d'utilisation et très rapide, vous pouvez essayer de séparer une image de plusieurs façons afin de voir le résultat final de chacune des séparations. Il y a des rubriques spécifiques du manuel décrivant l'utilisation de chacune.

La Quadrichromie Simulée :

Cette méthode fonctionne bien sur des t-shirts clairs et foncés. Alors que l'opération crée 13 couches de couleur, vous n'allez pas avoir l'utilité pour toutes, surtout pour les t-shirts clairs. Si l'image à beaucoup de couleurs standards telles que rouge, jaune, bleu, mauve, vert et marron, vous devez exécuter cette opération en premier. En fait, cette opération est destinée aux images avec beaucoup de dégradé de couleur. Mais vous serez surpris de voir comme elle fonctionne bien avec les simples images de couleur de ton direct.

La Quadrichromie Simulée est également appelée couleur de ton direct tonal. Comme des plastisols multi-usage sont utilisés, l'impression de l'image sera très claire et sera plus résistante au lavage que la quadrichromie. L'impression de la Quadrichromie Simulée utilise des points de demi-teintes elliptiques.

Quand vous avez un doute sur l'opération à effectuer, commencez par la Quadrichromie Simulée.

L'opération Quadrichromie Simulée vous donne plus de liberté et vous permet d'éliminer et de combiner facilement, de rehausser des couleurs et plus encore.

La Quadrichromie – Conversion RVB à CMJN :

Si l'image est très réaliste, telle un photo et qu'elle est uniquement destinée à des t-shirts clairs et tons moyens, cette opération peut être celle à utiliser. Elle donnera un aspect légèrement adouci à l'image et ne conviendra pas aux t-shirts foncés. Le programme crée une sous couche et un blanc des hautes lumières plus d'autres couleurs de ton direct additionnelles si elles sont Pantone® ou des couleurs à problèmes – mais la quadrichromie sur une sous couche blanche peut-être d'un aspect quelque peu fade.

Cette opération doit être effectuée quand le réalisme photographique est une nécessité et que vous essayez de ressembler autant que possible à l'original. Les impressions quadrichromiques ne sont pas aussi claires que la quadrichromie simulée. Elle tient un peu moins bien au lavage car le nombre de fils est élevé. La quadrichromie utilise des points demi-teintes elliptiques.

Couleur Indexée

Les séparations de couleurs indexées sont très bien pour t-shirts clairs et foncés. L'impression est facile et très consistante. En effet, vous imprimez un point carré stochastique à coté d'un autre et non un point demi-teinte sur un autre. L'indexage fonctionne très bien avec beaucoup de dessins. FastFilms™ offre un grand nombre de palettes de couleurs prédéterminées à utiliser pour indexer. Vous pouvez également choisir des couleurs que

vous voulez utiliser pendant le processus de séparations.

Malheureusement, certains dessins ont des couleurs dominantes qui ne sont pas dans les palettes de couleurs présélectionnées. Ces images ne se séparent pas correctement. Les autres dessins dont les couleurs prédominantes sont des couleurs dites primitives se séparent de façon exceptionnelle.

Si votre image à des couleurs Pantone® très spécifique avec des dégradés, vous devez utiliser l'opération Couleurs Indexées Personnalisées.

Si vous choisissez vos propres couleurs, six à huit couleurs, voire plus, peuvent être nécessaires pour obtenir une bonne reproduction. Généralement, avec les séparations de couleurs indexées, plus il y a de couleurs, mieux c'est. Pour cette raison, vous avez peut-être intérêt à lancer d'abord la Quadrichromie Simulée puis l'opération Couleurs Indexées pour déterminer la méthode la plus appropriée.

Il existe beaucoup d'écrits sur les points ronds et carrés et il y a une mauvaise compréhension de la Couleur Indexée. Elle peut être une excellente méthode de reproduction. Mais elle n'est pas adéquate pour une image où les couleurs ne sont pas correctes. Même si des programmes concurrents disent que les points carrés sont bien supérieurs aux points demi-teintes, vous n'avez qu'à regarder tous les superbes t-shirts récompensés en concours, 75% d'entre eux utilisent des points demi-teintes.

Si vous lancez l'opération Couleur Indexée, vous n'avez PAS le contrôle de l'image une fois séparée. Le seul degré de liberté sera de mettre différentes couleurs d'encre dans le tamis de la presse ou de modifier la séquence d'impression. La couleur indexée utilise une diffusion à point (diffusion dither/stochastique) ce qui est un bitmap et non ton de gris.

Une fois que l'image des couleurs est effectuée, vous ne pouvez plus appliquer les courbes de tons ou éliminer de couleurs. En effet, les points étant cote à cote tel un puzzle, si vous enlevez une couleur, cela laissera des trous dans l'image.

Couleur de Ton Direct

L'opération Couleur de Ton Direct est recommandée pour des images très simples qui ne possèdent pas de dégradé de couleur. La Couleur de ton direct est mieux séparée lorsqu'elle est utilisée avec un programme basé sur les vecteurs tel que Corel Draw ou Adobe Illustrator. L'opération de Couleur de Ton Direct dans FastFilms™ est disponible pour les images occasionnelles qui proviennent d'un programme basé sur les pixels et qui ne peuvent être reconverties en base vectorielle.

Fonctionnement général du programme

FastFilms™ est très simple utilisation. La palette scripts de FastFilms™ est divisée en sections de différentes couleurs. Les boutons jaunes décrivent les zones qu'ils précèdent. Cliquer sur ces boutons entraîne l'apparition d'écrans d'aide pour ces zones. Les boutons violets sont des programmes de scripts. En cliquant sur l'un d'entre eux, vous exécutez l'opération qui analyse l'image et crée les séparations. Ne vous laissez perturber par le nombre de boutons.

La majeure partie du programme est faite pour séparer pour une série de couleurs données (autre que celles que Couleurs Indexées Personnalisées et Couleurs de Ton Direct). Ceci est dans votre intérêt. Vous n'avez plus besoin de mélanger des couleurs personnalisées pour chaque tache.

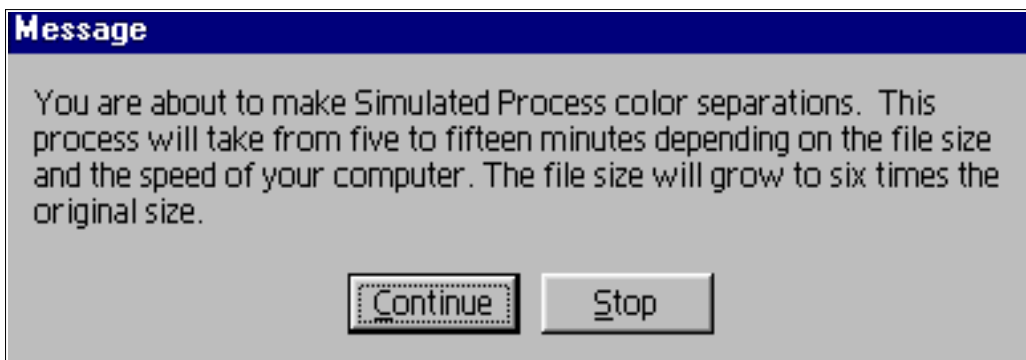
Quand vous exécutez le programme, il est utile d'avoir la palette de couches ouverte (Fenêtre/ Afficher couches) en même temps que la palette scripts. De cette façon, vous pouvez voir la séparation être réalisée.

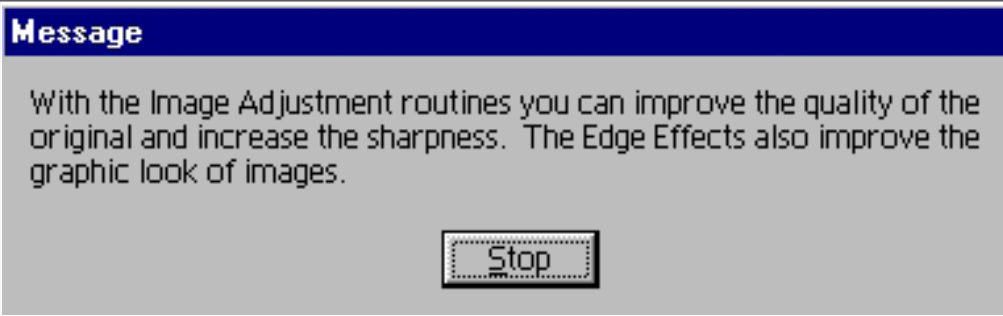


Pressez simplement un bouton

Pour lancer une opération, vous n'avez qu'à appuyer sur le bon bouton. Chaque opération commence avec un message d'aide qui explique ce qui va se passer et décrit précisément ce que vous avez à faire. Le programme contient plus de 100 écrans d'aide. En fait, ces écrans d'aides sont comme un manuel "on-line".

Il est très important de lire ces écrans. Ils donnent des instructions spécifiques à comprendre et à suivre.





Chaque écran contient soit 2 boutons (Continuer/Stop), soit un unique bouton Stop. Si l'écran contient les 2 boutons, lorsque vous pressez sur Stop, cela interrompt l'opération en cours. Il est alors nécessaire d'effectuer une remise à zéro des boutons (voir rubrique 3 – L'installation et réglage du programme).

Formats des fichiers

Hormis les effets spéciaux de bordure, les ajustements d'image et les opérations optionnelles (chair et marron), toutes les autres opérations sont lancées avec le fichier de l'image FERMÉE. Ces opérations vous demandent le nom du fichier quand cela est nécessaire.

Les fichiers de travail DOIVENT être en mode RVB et ne pas avoir de calque. Beaucoup d'appels téléphoniques sur notre ligne d'assistance proviennent de nouveaux utilisateurs qui utilisent des fichiers en mode CMJN ou qui n'ont pas "aplati" les calques.

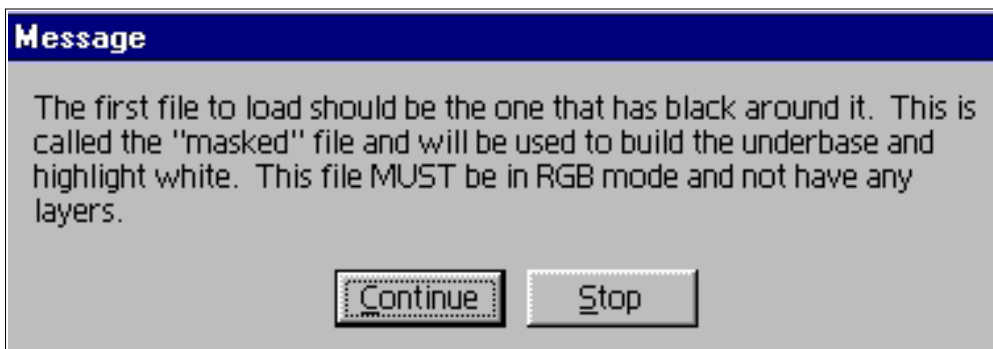
Concernant les fichiers

Comme mentionné dans la rubrique 4- Préparation du dessin et ajustement d l'image, si le dessin est destiné pour des t-shirts clairs et foncés, vous allez utiliser 2 fichiers de travail. Une version a un canevas blanc et l'autre a un canevas noir autour de l'image. Ce dernier fichier est appelé Fichier Masqué. Si vous n'imprimez que sur des t-shirts de couleurs clairs où vous n'avez pas besoin d'une sous couche ou blanc des hautes lumières, alors la version avec le canevas blanc est tout ce dont vous avez besoin. Ceci est traité dans la rubrique 5 – Dessin et ajustement d'image

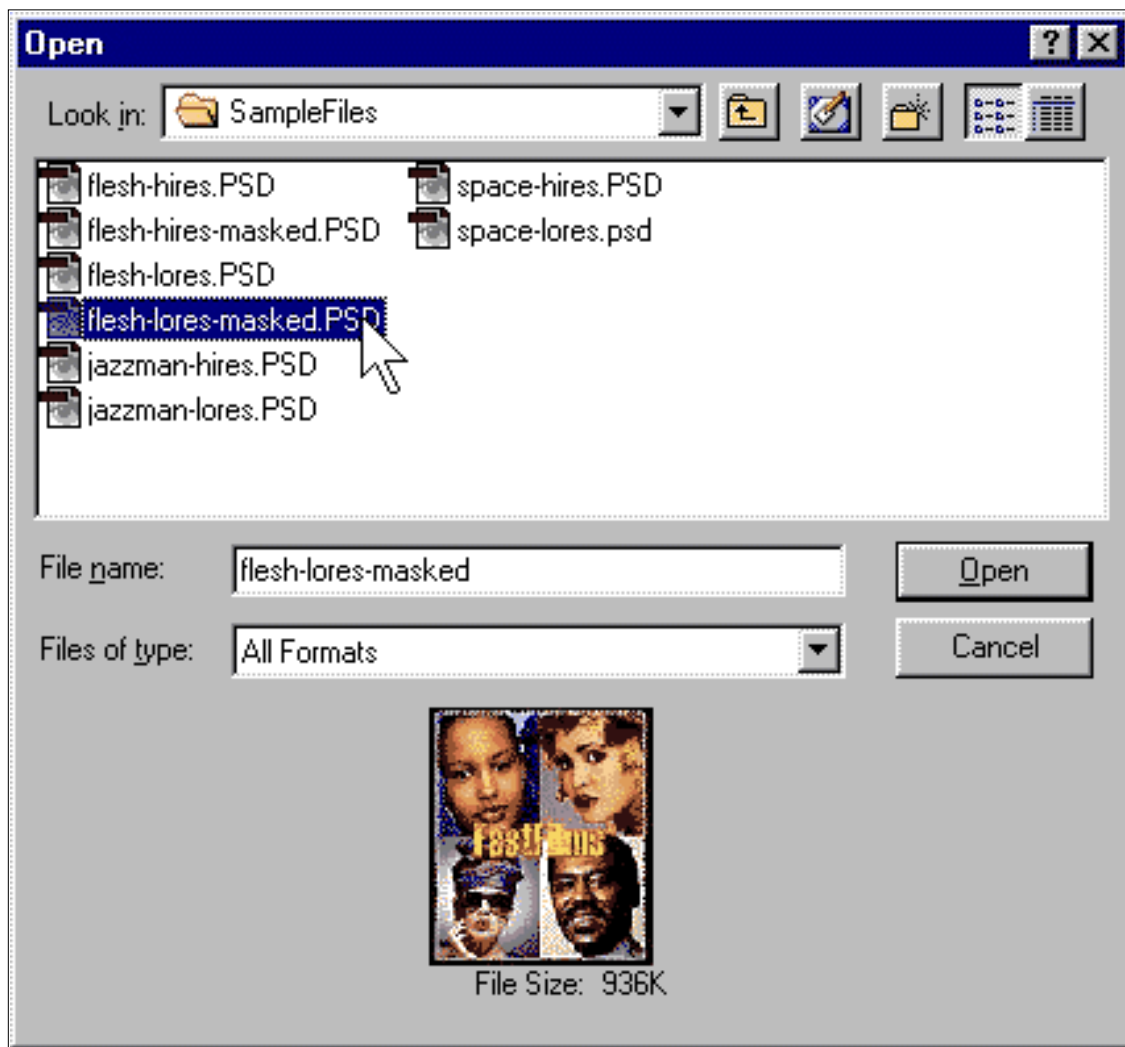
Pour que FastFilms™ fonctionne correctement, l'image doit être à la résolution finale et doit être ajustée pour une qualité optimale (netteté, tonalité, etc.). Si l'image est sombre dans les demi-teintes et les ombres, appliquez des ajustements courbe.

Ouverture de fichiers

Lorsque vous pressez sur un bouton Exécuter, l'opération de séparation est lancée et un message d'assistance s'affiche et vous mentionne la nécessité de charger en premier la version masquée.



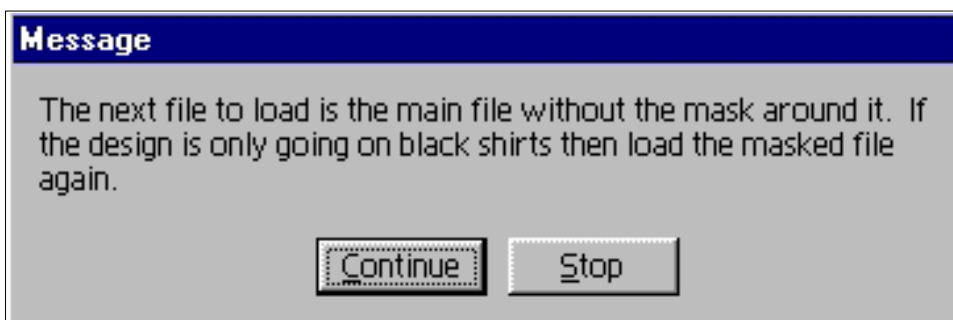
Le programme va afficher la fenêtre d'ouverture de fichier. Vous n'avez plus qu'à sélectionner celui qui vous intéresse.



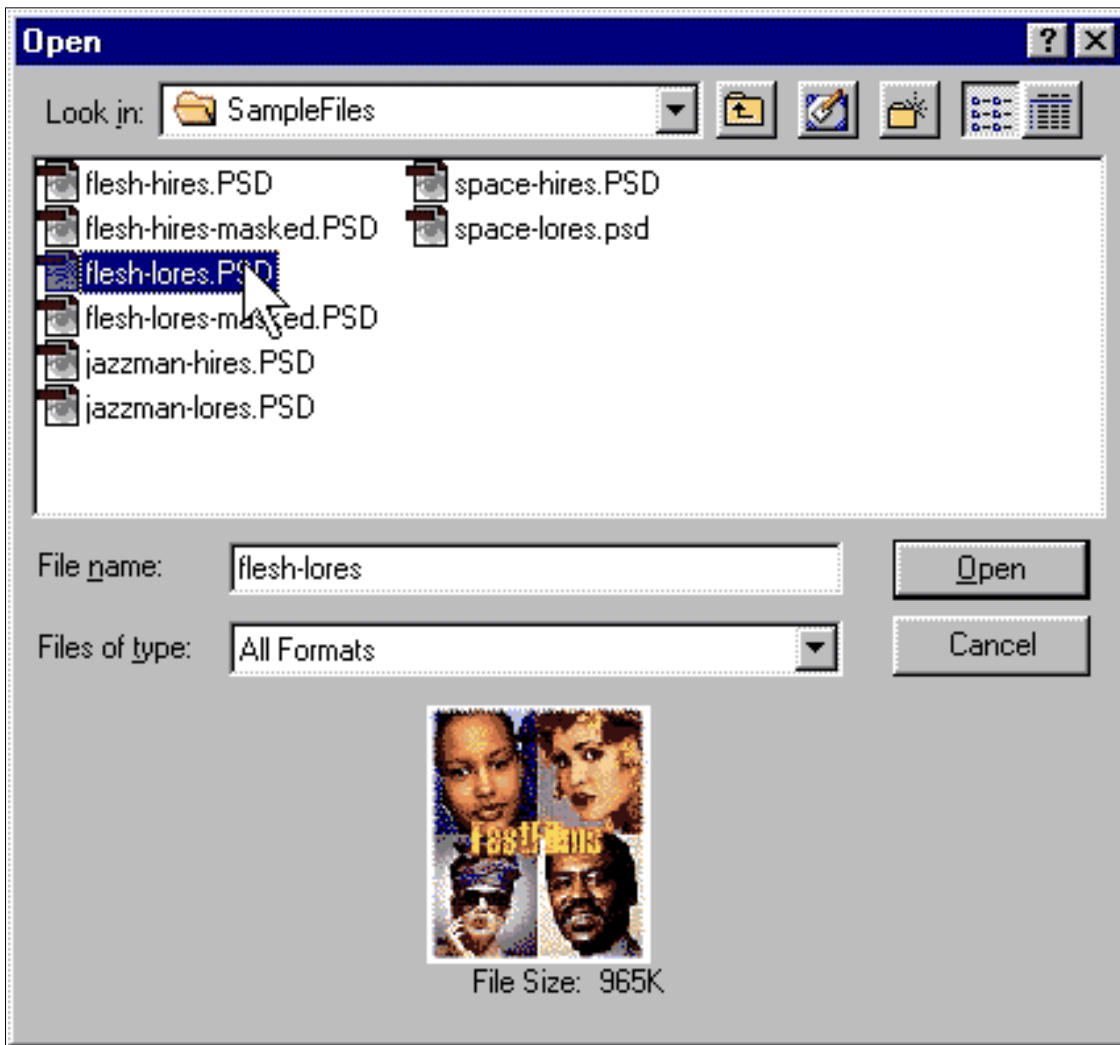
Une fois que le fichier masqué est ouvert, le programme crée les sous couches et le blanc des hautes lumières.



Le programme demande alors le fichier suivant.



La fenêtre d'ouverture de fichier apparaît à nouveau et vous n'avez plus qu'à choisir le fichier adéquat.



FastFilms™ va séparer les couleurs une à une, les placer dans le bon ordre d'impression, les nommer, et donner à chaque couche le numéro de Pantone® correspondant. Ensuite, FastFilms™ va ajuster l'engraissement et régler les interactions d'encres. Il va ajuster l'opacité de chaque couleur pour la couleur de t-shirt et faire des centaines de calculs sans que vous le sachiez.

Prévisualisation de l'Image à l'Ecran

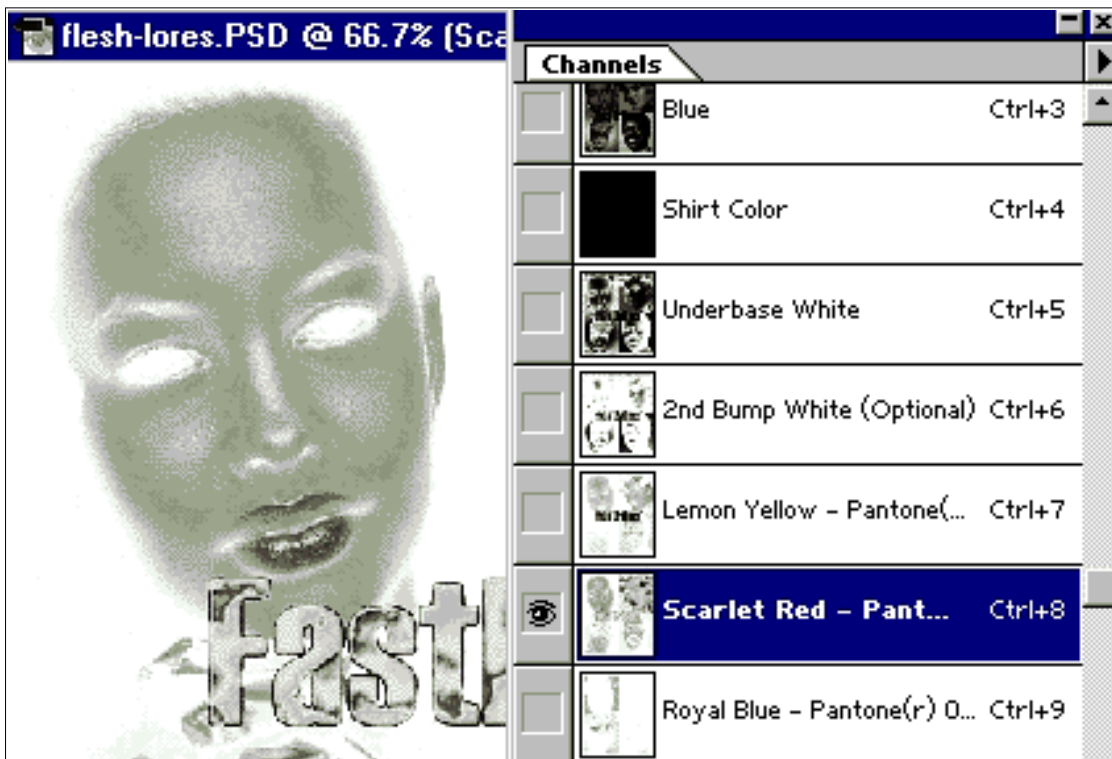
Après avoir lancé une opération spécifique, vous allez avoir besoin de visualiser l'image telle qu'elle sera sur un t-shirt. Photoshop vous permet de visualiser un calque en plaçant un œil dans la petite boîte à côté de la vignette de prévisualisation de chaque couche. Si une seule couche est sélectionnée (avec l'œil à côté), l'image sera en noir et blanc sur le moniteur. Si plus d'une couche est sélectionnée, Photoshop affichera l'image avec la bonne couleur.

Photoshop 5.0 permet une prévisualisation de l'image bien meilleure que celle offerte par Photoshop 4.0.

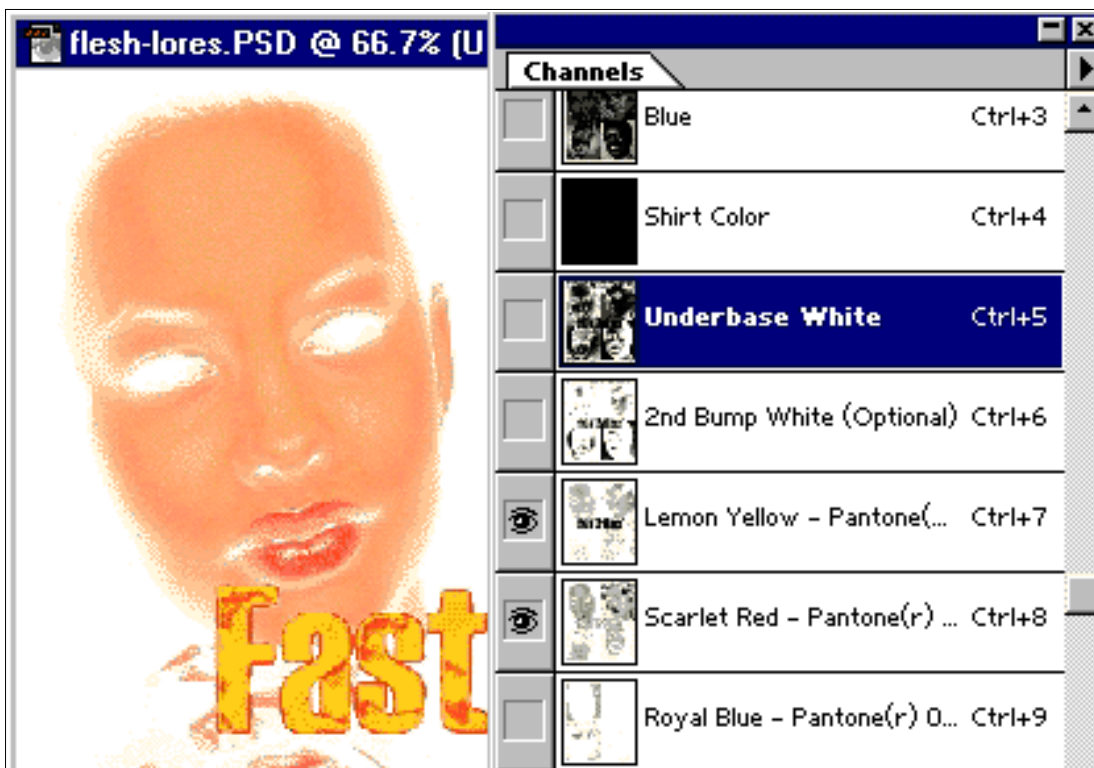


Travailler avec les Couches

Vous pouvez visualiser une couche en plaçant un "œil" à côté de cette couche et en enlevant les autres. Si vous désirez modifier une couche en particulier, il est nécessaire de la sélectionner.



Il ne faut pas confondre SÉLECTIONNER une couche et placer un “œil” à coté de cette couche pour la PRÉVISUALISATION. Ce sont deux commandes différentes. Vous pouvez avoir des couches pour prévisualisation (avec un œil pour chacun) et n'en avoir sélectionné qu'une pour modification.

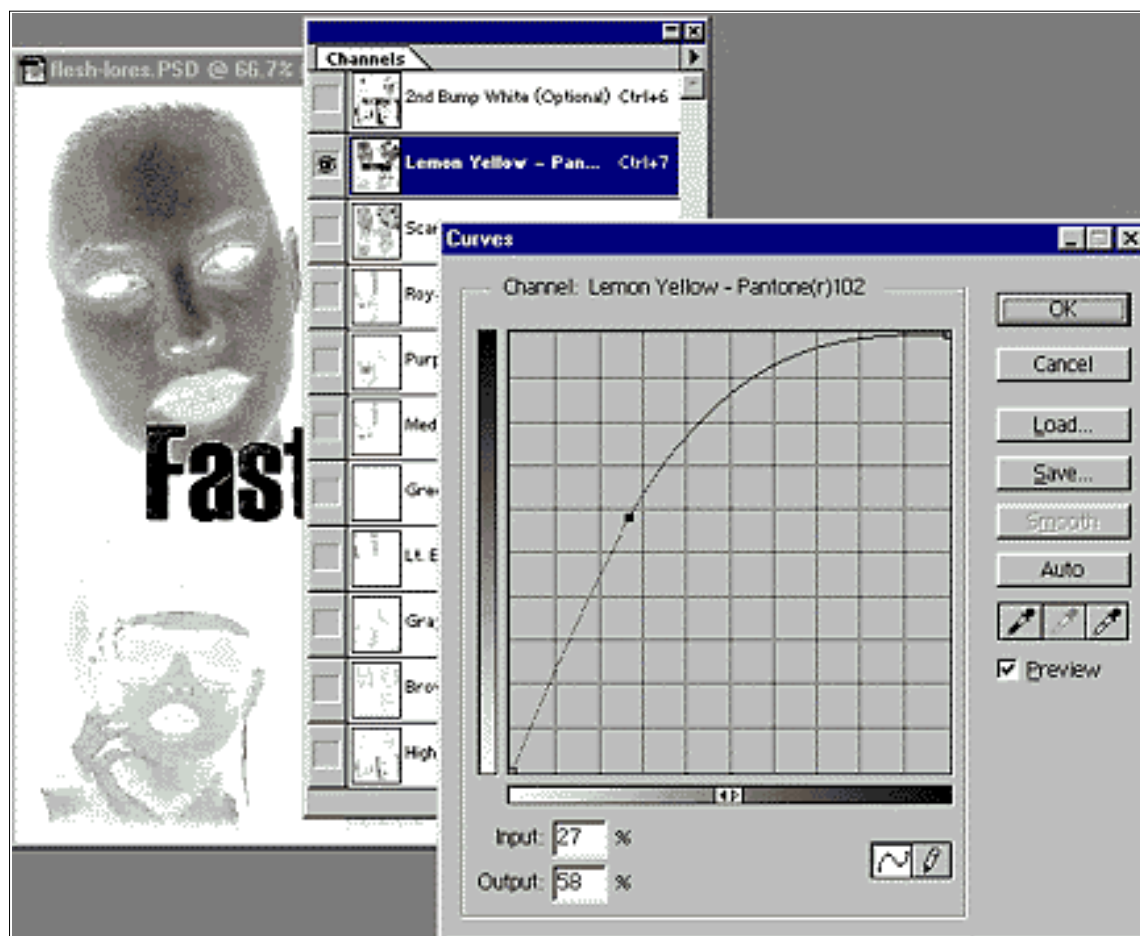


Ajuster Individuellement des Couches

Une fois qu'une couche est sélectionnée, il est possible d'appliquer des filtres, des courbes, d'améliorer la netteté, d'effacer des parties et bien plus encore. Il est parfois nécessaire de retoucher l'image ou vous pouvez trouver qu'une couleur n'est pas suffisamment intense. Cela peut être rehaussé.

Si l'image n'est pas exactement comme vous le désirez, n'hésitez pas à modifier une ou plusieurs couches. Les bons séparateurs lancent le programme d'abord et ajustent alors les couleurs individuellement. Vous pouvez double-cliquer sur la couche de la couleur de t-shirt et visualiser l'image sur un fond de couleur différent. Vous pouvez trouver que sur un t-shirt noir, l'image ressort très bien alors que sur du blanc, la couche noire doit être renforcée.

Ne soyez pas timide. Faites les extrêmes pour voir où les modifications sont nécessaires. Le meilleur point de départ est la courbe de tons. (Image/Réglage/Courbes). Mettez le curseur au milieu de la courbe et tirez vers le haut ou le bas. Si vous avez l'œil sur toutes les couches et que vous n'avez sélectionné que la couche que vous modifiez, vous serez en mesure de voir l'impact que vous venez de générer sur l'ensemble de l'image.



Changer l'Ordre de l'Impression des Couches

Des images peuvent nécessiter un ordre d'impression différent de celui recommandé par FastFilms™. Cliquez sur le nom de la couche en conservant le bouton de la souris appuyé et faites-le glisser où vous le désirez.

Changer la Couleur du T-shirt

Vous pouvez facilement voir l'image sur une couleur de t-shirt différente. Il suffit de double-cliquer sur la couche de la couleur du t-shirt et de cliquer sur la boîte carrée de couleur. Ceci fera apparaître le sélecteur de couleur. Choisissez une couleur et vous verrez immédiatement le changement à l'écran avec la nouvelle couleur du t-shirt.

Effacer des Couches

Les couches qui ne sont pas utiles peuvent être effacées en les faisant glisser dans la corbeille située en bas de la palette des couches.

Changer l'Intitulé de la Couche

Vous pouvez changer l'intitulé de la couche en double-cliquant sur le nom de la couche. Cela vous permet d'y

mettre l'ordre des couleurs, le nombre de fils par cm, ou d'autres informations. Cet intitulé (information) sera imprimé sur chaque film de séparation.

Impression Papier en Fusionnant des Couches

Une nouvelle fonction très pratique de Photoshop 5.0 vous permet de fusionner tous les couches de ton direct avec l'image originale (RVB) et d'imprimer une épreuve papier. Ceci constitue un changement important entre Photoshop 4.0 et 5.0.

Pour fusionner les couches dans Photoshop 5.0, sélectionnez les couches que vous voulez utiliser (n'oubliez pas la couleur du t-shirt) en conservant la touche majuscule appuyée et en cliquant sur chaque couche. Une fois qu'elles sont sélectionnées, allez sur la flèche en haut à droite et avec le menu Couches choisissez Fusionner la couche de ton direct. Toutes les couches font parties de l'image RVB. Si vous NE SELECTIONNEZ PAS la couleur du t-shirt, l'image originale RVB se voit au travers des couches et modifie l'aspect. La fusion s'effectue dans l'ordre des couches d'empilage et la couleur du t-shirt empêche l'original RVB d'être visible.

Assurez-vous de travailler sur une copie de l'image séparée. Une fois fusionnée, l'image est une composition et les couches n'existent plus!

Une fois fusionnée, vous pouvez imprimer une épreuve de la composition sur une imprimante à jet d'encre afin de voir à quoi l'image ressemblera sur un t-shirt.

[Table des Matieres](#)



Table des Matieres

Qu'est-ce que la Quadrichromie Simulée ?

En général, la vraie quadrichromie est une image aussi réaliste qu'une photo qui est imprimée avec les couleurs Cyan, Magenta, Jaune et Noir (CMJN). Ce procédé ne fonctionne que sur des t-shirts clairs. Le terme de Quadrichromie Simulée a évolué pour signifier une image qui est comme une photographie mais qui n'utilise pas CMJN. Les couleurs de la Quadrichromie Simulée sont généralement faites de points de couleurs spécifiques qui sont des demi-teintes. De loin, elle ressemble à la véritable quadrichromie mais après un examen plus précis, on constate qu'il ne s'agit pas de CMJN.

Auparavant, la Quadrichromie Simulée était uniquement appliquée aux t-shirts noirs. Depuis quelques années, elle a été étendue à l'impression d'image de qualité photographique sur des t-shirt claires qui sont imprimées sans CMJN.

L'intérêt des images de la Quadrichromie Simulée réside dans l'aspect vibrant sur fond noir qu'elles donnent grâce à l'utilisation d'encre multi-usage et à la sous couche. Les impressions de la Quadrichromie Simulée sont faites avec un minimum de 6 couleurs. Si elles sont destinées à des t-shirts noirs, il y a toujours une sous couche de blanc et un blanc des hautes lumières.

Il y a quelques temps, faire des séparations pour la Quadrichromie Simulée était un art qui nécessitait une bonne compréhension de Photoshop et de l'impression sur textile. FastFilms™ a complètement changé cela. Une série complète de séparations peut être faite en quelques minutes avec très peu d'interventions de la part de l'utilisateur.

Quadrichromie Simulée ou Couleur Indexée?

Une question assez fréquente est de savoir laquelle de la Quadrichromie Simulée ou des Couleurs Indexées faut-il utiliser pour une image. L'indexage est devenu très populaire, car il est devenu très facile de laisser Photoshop faire la séparation sans avoir grande connaissance du process. La Quadrichromie Simulée a toujours été plus difficile à séparer, car le séparateur a besoin de plus de connaissance.

La Quadrichromie Simulée a un aspect plus doux dans les dégradés car vous imprimez un point demi-teinte plutôt qu'un pixel de taille unique. Si l'image est critique, utilisez la Quadrichromie Simulée.

La Couleur Indexée va tendre à avoir un aspect granuleux de l'image. C'est acceptable pour certains designs alors que cela ne conviendra pas à ceux pour lesquels vous avez besoin d'un réalisme photographique.

Maintenant que vous disposez de FastFilms™ qui va tout faire pour vous, la Quadrichromie Simulée peut-être le meilleur choix pour un réalisme photographique.

Ensemble de Couleurs Spécifiques

Pour faire la séparation et l'impression plus facilement, FastFilms™ a été programmé pour une série de couleurs très spécifique. Le programme va analyser l'image à la recherche de ces couleurs et séparera en fonction de ce qu'il aura trouvé. FastFilms™ applique également la courbe de tons adéquate et les niveaux de réglages basés sur la couleur de l'encre, la quantité de couverture, l'engraisement du point attendu pour chaque couleur et d'autres paramètres spécifiques à l'industrie.

L'intérêt du programme est que vous pouvez éliminer les couleurs inutiles et réduire le nombre de couleurs de la palette. Le programme est conçu pour extraire sept couleurs (cinq couleurs + deux blancs) ou onze couleurs (Neuf couleurs + deux blancs), ainsi les tons directs, les couleurs chairs optionnelles et les marrons.

Sans les calques chairs, FastFilms™ génère d'excellents tons chairs en utilisant les calques jaunes et rouges. Si l'image est de taille importante ou/et il y a des zones importantes de couleur chair, les calques chairs facultatifs permettront d'améliorer cette couleur.

La rubrique suivante contient une liste de séries d'encre utilisées. Hormis la sous couche qui est très opaque, les autres couleurs sont des encres courantes multi-usage et dans certains cas, certaines couleurs de base seront trouvées chez tous les fournisseurs spécialisés.

Série d'encre de la Quadrichromie Simulée de FastFilms™
Suggestion de nombre de fils/cm et ordre

1. Blanc-haute opacité	70-90cm (180-230)
2. Jaune citron - Pantone® 102	110-140cm (280-355)
3. Rouge écarlate - Pantone® 185	110-140cm (280-355)
4. Bleu royal - Pantone® 286	110-140cm (280-355)
5. Violet/pourpre - Pantone® 219	110-140cm (280-355)
6. Vert - Pantone® 361	110-140cm (280-355)
7. Bleu clair - Pantone® 306	110-140cm (280-355)
8. Gris - Pantone® 422	110-140cm (280-355)
9. Marron - Pantone® 167	110-140cm (280-355)
10. Blanc des hautes lumières - tout usage	70-90cm (180-230)
11. Noir	110-140cm (280-355)

*Les couleurs en texte lourd sont ceux utilisées dans l'opération 5 couleurs + 2 blancs

Chairs et Marrons Facultatifs

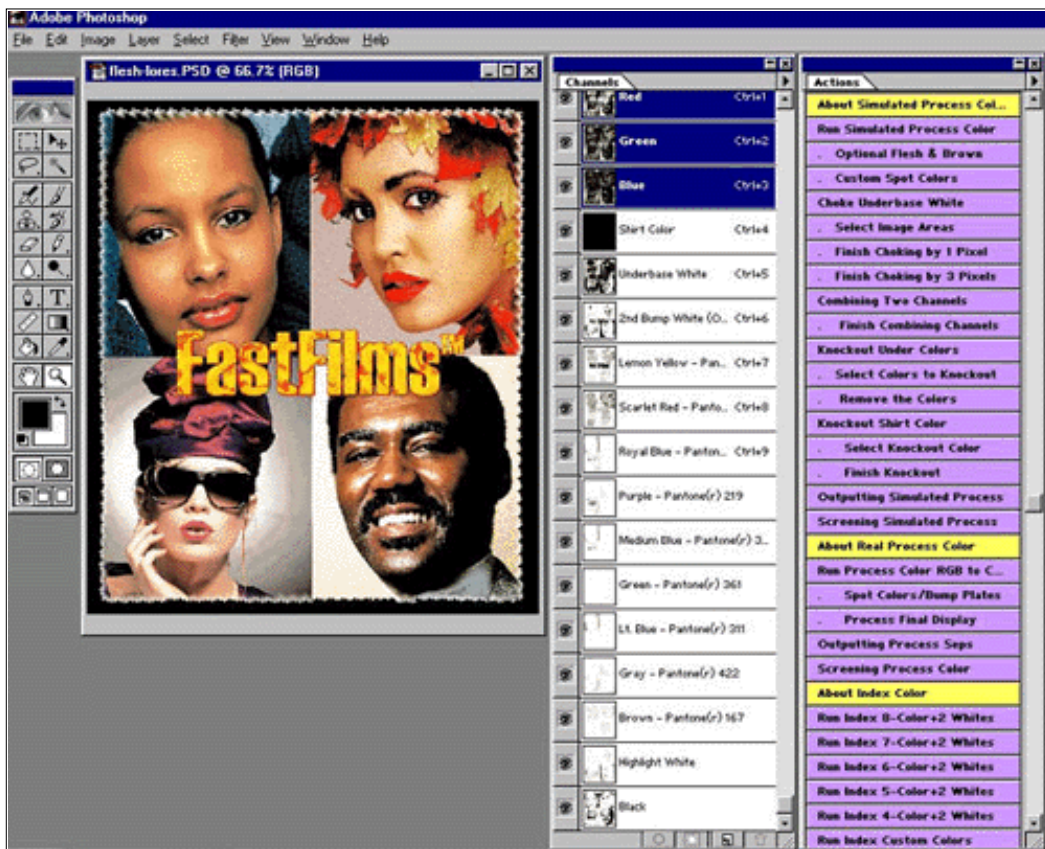
12. Chair claire - Pantone® 475	110-140cm (280-355)
13. Marron foncé - Pantone® 161	110-140cm (280-355)
14. Marron moyen - Pantone® 181	110-140cm (280-355)
15. Orange - Pantone® 150	110-140cm (280-355)

Exécuter la Quadrichromie Simulée

Pour exécuter la Quadrichromie Simulée, vous avez besoin des 2 versions du dessin original comme mentionné plus haut. Ouvrez les palettes de couches et scripts si vous avez de la place à l'écran. Ne soyez pas impressionné ou perturbé par le nombre de boutons dans l'opération de Quadrichromie Simulée. Beaucoup d'entre eux sont destinés aux effets spéciaux. Les boutons principaux sont *Exécuter 5 couleurs + 2 blancs* et *Exécuter 9 couleurs + 2 blancs*.

Le programme va créer 12 nouvelles couches dont celle de la couleur sur t-shirt. Avant de paniquer examinez l'image. Si vous allez imprimer sur du noir, normalement vous ne devriez pas imprimer cette couleur. Si c'est sur du blanc, les blancs seront inutiles (sauf peut-être pour le blanc des hautes lumières). En prenant quelques secondes pour éliminer les couleurs inutiles, vous allez voir comme il est aisé de réduire le nombre de couleurs.

Quadrichromie Simulée (Q.S.)
Q.S., 9 Couleurs+3 Blancs
Q.S., 5 Couleurs+2 Blancs
Chaire et Marron Facultatifs
Couleurs Ton Direct Perso.
Blanc de Sous-Couche en Retrait
Choisir les Zones de l'Image
Rétrécir l'Image-1 Pixel
Rétrécir l'Image-3 Pixels
Fusionner Deux Couches
Terminer la Fusion des Couches
Les Sous-Couleurs à Défoncer
Les Couleurs à Défoncer
Défoncer les Couleurs
Défoncer la Couleur du T-shirt
La Couleur à Défoncer
Terminer Défoncement
Imprimer la Q.S.
L'impression de la Q.S.



Une fois que le programme a fini, analysez l'image. Essayez de modifier l'ordre des couleurs et si nécessaire, essayez des couches spécifiques. Augmentez ou diminuez l'intensité des couleurs. Si vous avez un nombre limité de têtes d'impression, c'est maintenant que vous déterminez les couleurs inutiles ou celles dont vous pouvez passer. Utilisez l'œil pour choisir ou non une couleur dans l'affichage des couches.

Le programme sélectionne deux bleus. Vous pouvez essayer de les combiner en utilisant l'opération de Fusion de couches.



Pour cet exemple, il n'a pas été trop difficile de réduire le nombre de couleurs à 6 pour un t-shirt noir !

Opération Presse 6 couleurs

Si vous n'êtes pas sûr de votre capacité à réduire le nombre de couleurs, nous avons inclus une opération 5 couleurs + 2 blancs qui crée des séparations qui sont compatibles avec des presses 6 couleurs. Même quand vous avez sept séparations, vous n'imprimez généralement pas le noir sur un T-shirt noir. Vous pouvez également éliminer la sous couche blanche et le blanc des hautes lumières sur les T-shirts de couleurs moyennes.

En cas de doute, exécutez l'opération 9 couleurs + 2 blancs et réduisez le résultat aux six meilleures couleurs imprimables. Cela vous donnera beaucoup plus de couleurs pour travailler.

Chaire et Marron Facultatifs

Si le design contient d'importantes zones chair ou marron, lancez cette opération. Elle ne fonctionne qu'après FastFilms™ à crée les couches de couleurs basiques. L'opération nécessite que le fichier soit ouvert.

Afin de visualiser les couleurs chair et marron, déplacez ces couches par dessus le blanc des hautes lumières (plus tôt dans l'ordre d'impression) et ajoutez ou enlevez l'œil à coté chaque nouvelle couche pour voir lequel améliore le design.

Couleurs de Ton Direct Personnalisées

Certains travaux ont des couleurs qui sont difficiles à séparer. Si le programme n'a pas trouvé de couleur très spécifique ou s'il y a une couleur Pantone® critique, utilisez cette opération pour l'extraire. Suivez les instructions à l'écran de façon précise. Cette opération ne fonctionne qu'après l'utilisation d'une des opérations de séparation principales. Une fois effectuée, vous devez déplacer la couche à l'endroit approprié pour l'ordre correct de la prévisualisation des couches.

Transfert par chaleur de la base et couche transparente

La version 3.0 et plus intègre une nouvelle série d'opérations pour les personnes utilisant l'impression Hot Split plastisol par transfert de chaleur. Le programme va produire dix couches (pas de blanc des hautes lumières). Elles sont flipped horizontalement et ont l'opacité de l'encre ajustée de sorte à ce que l'image apparaisse comme elle sera imprimée. Cela comprend un calque de couche transparente à utiliser comme un fond pour le transfert. Vous pouvez effacer les couleurs inutiles, combiner les couches et faire d'autres modifications pour améliorer l'image.

Blanc de Sous Couche en Retrait

Certains designs ont des zones de texte pleins avec une sous couche blanche opaque. Pour avoir une bonne impression de ces images, il est utile de rétrécir la sous couche. Rétrécir la sous couche revient à la rendre plus fine là où les couleurs opaques en superposition sont imprimées par dessous. Cela permet un meilleur repérage et moins de blanc de sortir autour des autres couleurs en superposition.

Cette opération va rétrécir les zones opaques de la sous couche blanche de 1 ou 3 pixels (approx. 0.5 à 3 point rétréci avec 150 à 200 dpi /pixels par pouce). Cela est particulièrement utile pour les dessins avec beaucoup de texte "épais" qui vont nécessiter une sous couche en retrait.

Point Important sur Rétrécissement avec FastFilms™

Cette opération ne fonctionne pas correctement sur des images à basse résolution. La quantité de rétrécissement est basée sur les pixels. Si l'image est à base résolution, le rétrécissement sera grandement exagéré.

Cette opération ne fonctionne pas avec les images en demi-teinte. Elle n'est applicable qu'aux zones contenues de couleurs. Vous pouvez l'exécuter aussi souvent que bon vous semble.

Suivez bien les indications affichées à l'écran!

Fusionner Deux Couches

Si vous avez un nombre limité de têtes d'impression, cette opération vous aidera à combiner des couches afin d'éliminer un certain nombre de couleurs. D'abord, sélectionnez la couche que vous voulez copier dans une autre, puis cliquez sur Terminer la fusion des couches.

Il est également possible de combiner une couche avec plus d'une couche. Essayez de combiner la couche verte avec le jaune et le bleu clair. Vous ferez donc le vert avec ces deux couleurs ce qui vous autorise l'élimination de la couche verte!

Défoncer les Sous Couches

Parfois, il y a beaucoup d'une couleur en surface (comme le marron) qui est imprimée sur des demi-teinte jaunes et écarlates créés par le programme. Pour obtenir une meilleure impression, il est recommandé de défoncer ou d'effacer les couleurs qui sont sous ces couleurs opaques. Pour cela, exécuter Les couleurs à défoncer d'abord, puis suivez précisément les instructions.

Défoncer la Couleur du T-shirt

Cette opération est faite pour vous permettre de défoncer toutes les zones de la séparation où vous souhaitez que le t-shirt est utilisé comme couleur. Par exemple, si vous imprimez des voitures de courses et vous voulez que la voiture soit de la couleur du t-shirt. Cette opération va modifier l'aspect de chaque séparation. Le

programme va d'abord copier l'image. Si vous n'aimez pas le résultat de l'opération de défoncement, fermez la copie et recommencez l'opération. Pour exécuter cette opération, suivez les indications à l'écran.

Imprimer la Quadrichromie Simulée

Imprimez les couches individuellement avec une fréquence de 55, un angle de 25% et un point elliptique. Tous les calques avec un œil affiché seront imprimés. Changez les paramètres allant de Fichier/Format d'impression/Trames. Pour plus d'information sur l'impression d'image, voir la rubrique 12 – Imprimer les images.

L'impression de la Quadrichromie Simulée

Pour les meilleurs résultats, utilisez des écrans "auto-tendeurs" à 30 newtons ou plus. Faites la sous couche et le blanc des hautes lumières sur 70-90cm (180-230) et les couleurs en superposition sur 110-140 cm (280-355). Ne séchez flash qu'après la sous couche blanche. Utilisez un nombre de fils plus faible pour les images simple

Pour plus de détails sur l'impression de la Quadrichromie Simulée, veuillez vous référer à la rubrique 13 – Techniques pour l'impression sur textiles.

[Table des Matieres](#)



Séparations de la Quadrichromie

Table des Matieres

Qu'est ce que la Quadrichromie sur T-shirt ?

La vraie quadrichromie (CMJN) est quand l'image est séparée depuis ses composantes RVB en pigments de couleurs CMJN. Ces images sont alors imprimées au travers de tamis ayant un nombre de fils/cm élevé tout en utilisant des encres de quadrichromie spéciales.

Dans la plupart des cas, la quadrichromie est faite avec plus de quatre couleurs d'encre. Il est impossible de réduire des millions de couleurs qui peuvent être dans un dessin à seulement quatre. Les couleurs importantes du design qui ne peuvent être reproduites sont souvent imprimées comme des couleurs supplémentaires en ton direct.

Comme de nombreuses images sont imprimées sur du clair ou des couleurs pastels, le blanc constitue une couleur additionnelle qui peut être imprimée. Ce blanc n'est généralement pas une sous couche mais ce qui l'on appelle un négatif d'impression blanc – Il y a du blanc uniquement là ou il y a du blanc sur l'image.

Les Problèmes de CMJN sur les T-shirts

Dans l'industrie de l'impression sur t-shirt, on prend une superbe image et la rend vilaine en la convertissant en points demi-teintes, en la mettant dans un tissu tissé et en l'imprimant sur un t-shirt de tricot. La qualité de l'original se dégrade au fur et à mesure des étapes successives. De plus, il est difficile de conserver des points fins sur le tamis, ce qui cause une perte de points. Les points en demi-teinte et les ombres s'agrandissent. C'est l'engraissement.

Séparations de la Quadrichromie avec FastFilms™

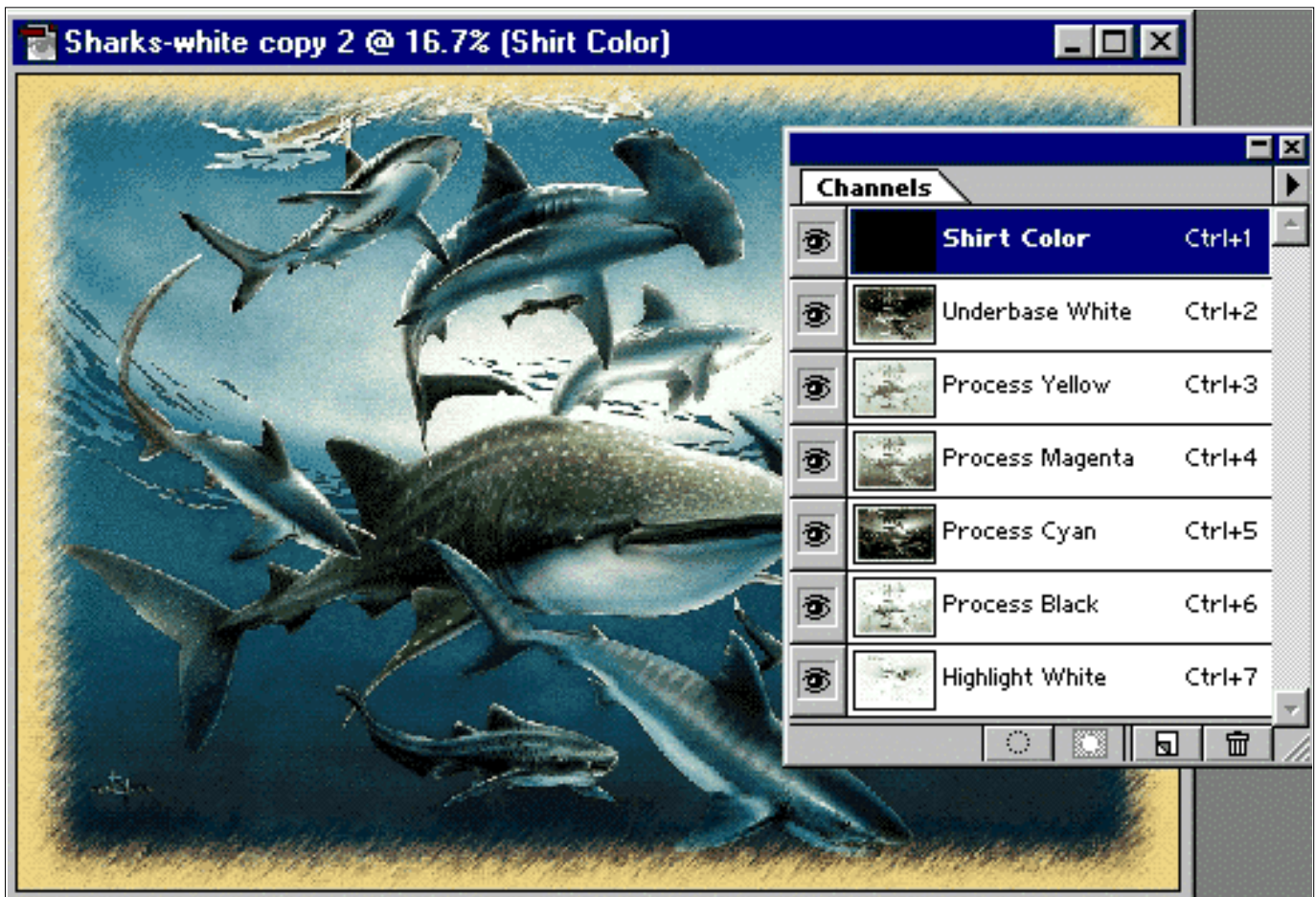
FastFilms™ automatise le processus du séparation en utilisant les valeurs et les standards spécifiques à l'industrie. Il compense aussi les défauts de Photoshop et effectue les calculs nécessaires à une impression nette et propre.

Le programme va automatiquement faire 2 impressions blanches. L'une est le calque blanc négatif et l'autre est le calque de sous couche blanche pour les t-shirts de couleur moyenne et foncée. Vous pouvez choisir celle que vous voulez. Le programme vous demandera quelles couleurs de ton direct vous désirez et vous permettra de les sélectionner dans l'image. Il bâtira ensuite un calque pour ces tons directs. Il vous sera demandé de vérifier le réglage CMJN que le programme est lancé. Suivez les indications à l'écran précisément.

Sur la Vraie Quadrichromie
La Quadrichromie RVB à CMJN
Tons Direct / Rehaussement
Opération d’Affichage Final
Les Séparations Quadrichro.
Imprimer la Quadrichromie

Après l'opération initiale, l'image sera séparée mais sera encore ce que Photoshop appelle un composite. En mode composition, vous ne pouvez pas changer l'ordre des couches. Pour visualiser l'image telle qu'elle sera sur t-shirt, cliquez sur l'Opération Affichage Final. FastFilms™ va placer les couches CMJN dans le bon ordre d'impression et créera les couches de la couleur du t-shirt. Il positionnera les couches blancs à l'endroit idéal. Cette opération n'est que pour la visualisation. Elle n'a pas d'effet sur les fichiers.

Si vous allez exporter ce fichier vers Adobe Illustrator N'UTILISER PAS cette opération. Adobe Illustrator utilise une composition et non une image multicouches.



Valeurs d'Encre

Pour une meilleure reproduction de l'image, installez les valeurs d'encre du CD-ROM pendant l'installation du logiciel. Vous pouvez également utiliser les valeurs de la marque d'encre que vous utilisez. La plupart des fabricants d'encres vous communiqueront les valeurs de leurs couleurs quadrichromiques gratuitement. Les valeurs d'un grand nombre de compagnies sont disponibles sur le CD-ROM ou téléchargeable depuis le site FastFilms™ User's Arena.

Imprimer les Séparations de la Quadrichromie

Pour imprimer le résultats de la séparation, sélectionnez Fichier/Format d'impression/Trames. Vous devrez utiliser une Linéature de 65lpi pour une presse automatique et de 55 lpi pour une manuelle. Appliquez un point Elliptique et les angles suivants:

- Cyan 15 degrés ou 22.5 degrés
- Magenta 45 degrés ou 52.5 degrés
- Jaune 75 degrés ou 82.5 degrés
- Noir 75 degrés ou 82.5 degrés
- Blanc (les 2) 15 degrés ou 22.5 degrés
- Tons directs 15 degrés ou 22.5 degrés

Ces valeurs peuvent sembler bizarres mais elles marchent très bien.

Pour des informations plus détaillées, consultez la rubrique 12 – Impression d'image.

Astuces d'Impression

C'est là qu'une excellente série de films peu donner un mauvais résultat. Vous devez être un bon imprimeur. Utilisez, si possible, des écrans "auto-tendeurs" et une bonne technique.

Pour tout complément sur comment faire une impression de très bonne qualité, achetez le cours sur cassette vidéo "How to Print Award Winning Process Color" par l'U.S. Screen Printing Institute.

Pour de meilleurs résultats, mettez tous vos écrans de 25 à 30 newtons. Utilisez la marque d'encre spécifique aux valeurs que vous avez installées. Imprimez avec une raclette moyenne dure et saillante sur une bonne presse avec un faible non-contact sur les écrans. Utilisez aussi des t-shirt de bonne qualité.

Votre tissu doit être 120cm (305 à 330) pour une impression manuelle et 140cm (355) pour une automatique. Le blanc peut passer avec un nombre de fils plus faible, si nécessaire.

L'ordre d'impression doit être JMCN. Le blanc sera bien sûr en premier et, s'il s'agit d'un négatif de blanc, ne séchez flash pas. Toute couleur en ton direct devra être imprimée après la couleur similaire. (ex: le rouge en ton direct après le magenta).

[Table des Matieres](#)



Table des Matieres

Qu'est ce que la Couleur Indexée ?

La couleur indexée est un terme généralement utilisé pour décrire le fait de réduire le nombre de couleurs dans une palette de couleur. Photoshop a une opération de couleur indexée qui est utilisée depuis des années pour le graphisme de sites Internet. Cela permet d'avoir des fichiers de plus petite taille. Ce procédé a été adapté à la séparation pour t-shirt il y a quelques années.

Lors de l'indexage, Photoshop est informé des couleurs à indexer et essaie alors de faire les non-indexées à partir de celles choisies. En général, une palette de couleurs est faite des couleurs dominantes de l'image

Les séparations des couleurs indexées sont faites de petits pixels appelés Diffusion Dither (stochastique). Contrairement aux points demi-teintes qui ont des tailles différentes, tous les pixels ont la même taille dans une séparation par indexage. De ce fait, les images indexées sont très facile à imprimer. Vous n'imprimez pas un petit point sur un autre mais des points carrés à coté d'autres.

Les impressions de couleurs indexées sont aussi très tolérantes. L'impression peut être faites avec des encres tout usage indifféremment sur t-shirt clair ou foncé (si la sous couche est faite correctement), et toutes les impressions seront identiques. Au lieu d'être séché flash après la sous couche, les images indexées peuvent être imprimées humide sur humide. Cette technique permet en fait de mélanger les couleurs et donnent de très bons dégradés.

FastFilms™ n'a pas inventé la couleur indexée. Photoshop le réalise. FastFilms™ simplifie la procédure et automatise la conversion de l'image indexée en couches individuelles qui peuvent ensuite être imprimées.

Résolution d'Image

La résolution de l'image est beaucoup plus critique pour les Couleurs Indexées. Puisqu'il n'y a pas de point demi-teinte, la taille de pixel est déterminée par la résolution de l'image. A 200 dpi (pixels par pouce) l'image a des pixels de très petite taille. C'est équivalent d'un dixième d'un point demi-teinte. Une image à 60 lpi a des pixels de grande taille. Si elle est indexées, le résultat aura l'apparence d'une impression en pointillé.

Pour des dessins normaux, scannez de 150 à 175 dpi (pixels par pouce) à la taille finale de l'impression. Pour les travaux "haut de gamme", allez jusqu'à 200 dpi à la taille finale de l'impression. Evitez d'aller au delà. L'opération Couleurs Indexées a des difficultés avec les ombres indésirables autour de l'image.

Il peut également être utile d'avoir votre indexage original à un contraste plus important et d'utiliser le menu Teinte/Saturation pour augmenter légèrement la saturation. Essayez de rendre les zones noir "noir foncé".

Tables des Couleurs Indexées

Même si les séparations par indexage sont normalement réalisées avec des tables de couleurs spécifiques à chaque application (dessin, image), FastFilms™ a développé un certain nombre de tables standards de couleurs qui marchent avec la plupart des images et vous permettent d'utiliser encore une série standard d'encres. Les tables de couleurs suivantes sont des choix de menu pour FastFilms™. Vous devriez constater qu'avec l'indexage, le minimum assure le résultat maximum. Une idée reçue est qu'il est nécessaire d'avoir beaucoup de couleurs. Cela est vrai si vous choisissez votre propre table de couleurs. Mais si vous choisissez une table basée sur les couleurs primaires, ainsi quelques autres couleurs, vous serez agréablement surpris du résultat. Vous pouvez obtenir un résultat d'indexage très respectable en utilisant la table à cinq couleurs ci-dessous!

FastFilms™ profite également de l'importante amélioration du contrôle de l'indexage de couleur dans Photoshop 5.0. Toutes les séries de tables standard ci-dessous montrent un nombre de couleurs que vous devriez imprimer sur t-shirt clair. Chaque opération crée aussi une sous couche blanche et un blanc des hautes lumières.

Sur les Couleurs Indexées
8 Couleurs Indexées +2 Blanches
7 Couleurs Indexées +2 Blanches
6 Couleurs Indexées +2 Blanches
5 Couleurs Indexées +2 Blanches
4 Couleurs Indexées +2 Blanches
Couleurs Indexées Personnalisées
Sous-Couche/Hautes Lumières
Créer une Palette de Couleurs
Créer des Calques de Couleurs
Imprimer les Couleurs Indexées
Les Couleurs Indexées

Table à Huit Couleurs Indexées

Jaune citron - Pantone® 102
Rouge écarlate - Pantone® 185
Bleu royal - Pantone® 286
Violet - Pantone® 219
Vert - Pantone® 361
Bleu Clair - Pantone® 311
Orange - Pantone® 716
Noir -
Et deux blancs

Tables de Sept Couleurs Indexées

Jaune citron - Pantone® 102
Rouge écarlate - Pantone® 185
Bleu Royal - Pantone® 286
Violet - Pantone® 219
Vert - Pantone® 361
Bleu Clair - Pantone® 311
Noir -
Et deux blancs

Table de Six Couleurs Indexées

Jaune citron - Pantone® 102
Rouge écarlate - Pantone® 185
Bleu Royal - Pantone® 286
Vert - Pantone® 361
Bleu clair - Pantone® 311
Noir -
Et deux blancs

Table de Cinq Couleurs Indexées

Jaune citron - Pantone® 102
Rouge écarlate - Pantone® 185
Bleu royal - Pantone® 286
Bleu clair - Pantone® 311
Noir -
Et deux blancs

Table de Quatre Couleurs Indexées

Jaune citron - Pantone® 102
Rouge écarlate - Pantone® 185
Bleu clair - Pantone® 311
Noir -
Et deux blancs

Couleurs Indexées Personnalisées

FastFilms™ vous autorise aussi à sélectionner vos propres couleurs. Cette opération demande l'apport de l'utilisateur pour dire au programme quelle couleurs utiliser. Il sera demandé de fabriquer une table de couleurs

personnalisées. Sélectionnez-les, une à la fois, pour créer les couches individuelles.

Il est important de bien suivre les indications à l'écran pendant toute l'opération. Vous pouvez aller jusqu'à 8 couleurs personnalisées plus 2 blancs.

Si votre image a des couleurs spécifiques à Pantone® avec des dégradés, vous devez lancer l'opération Couleurs Indexées Personnalisées.

Prévisualisation et Impression de Couleurs Indexées

Les séparations par indexage peuvent être visualisées et les calques peuvent être déplacés pour voir quel ordre donne le meilleur résultat. Gardez à l'esprit que si l'image n'est destinée qu'à un t-shirt noir, vous DEVEZ avoir le noir parmi vos couleurs. Vous ne l'imprimerez pas. De plus, il est beaucoup plus difficile d'éliminer des couches d'indexage car il y a un trou à l'endroit où la couleur est manquante. Ceci est différent de la quadrichromie simulée où l'on peut éliminer certaines couleurs.

Photoshop a tendance à montrer les images indexées avec un aspect granuleux jusqu'à ce que vous fassiez un zoom. Une fois indexée, vous pouvez également reconvertir l'image en mode RVB afin d'améliorer la visualisation. Cela n'aura pas d'effet sur les couches individuelles.

Les couches individuelles pourront être visualisées correctement lorsque l'œil est placé à côté de chaque image de couche.

Autre point d'intérêt: une fois indexée, l'image n'est plus en mode niveau de gris. Vous ne pouvez plus appliquer les courbes, affiner, etc...Vous pouvez utiliser la gomme pour enlever des points aléatoires et nettoyer l'image.



Imprimer les Couleurs Indexées

Les Couleurs Indexées n'a pas de fréquence de point. La taille du point est déterminée par la résolution au scanner. Pour de bons résultats, utilisez une résolution au scanner de 175 à 200 dpi (pixels par pouce). Lors de l'impression des films indexés, il n'est pas nécessaire de spécifier de fréquence d'angle ou forme de point.

L'image indexée DOIT être à la bonne résolution avant d'exécuter des opérations. Vous ne pouvez pas augmenter la résolution une fois que la séparation est faite. Pour plus d'information, consultez la rubrique 12 – Impression d'images.

L'Impression des Couleurs Indexées

Pour de meilleurs résultats, utilisez des écrans "auto tendeur" à 30 newtons ou plus. La sous couche et le blanc des hautes lumières sur du 70-90cm (180-230) et les couleurs en superposition sur du 110-140cm (280-355). Ne séchez flash qu'après la sous couche blanche. Utilisez un nombre de fils/cm moindre pour des images simples. Pour plus d'information, référez-vous à la rubrique 13 – Technique d'impression sur t-shirt.

Séparations de Noir & Blanc et Teinte de sépia

Table des Matieres

Effets Noir & Blanc et Teinte de Sépia

Ces opérations sont comme des effets spéciaux. Elles convertissent une image couleur en, soit une image noir & blanc de qualité, soit en une image en teinte de sépia du type de celles des vieux appareils photo.

Ces opérations sont très simples. Elles créent en fait six couches: la sous couche blanche, le blanc des hautes lumières, trois gris ou sépia de différents niveaux et le noir.

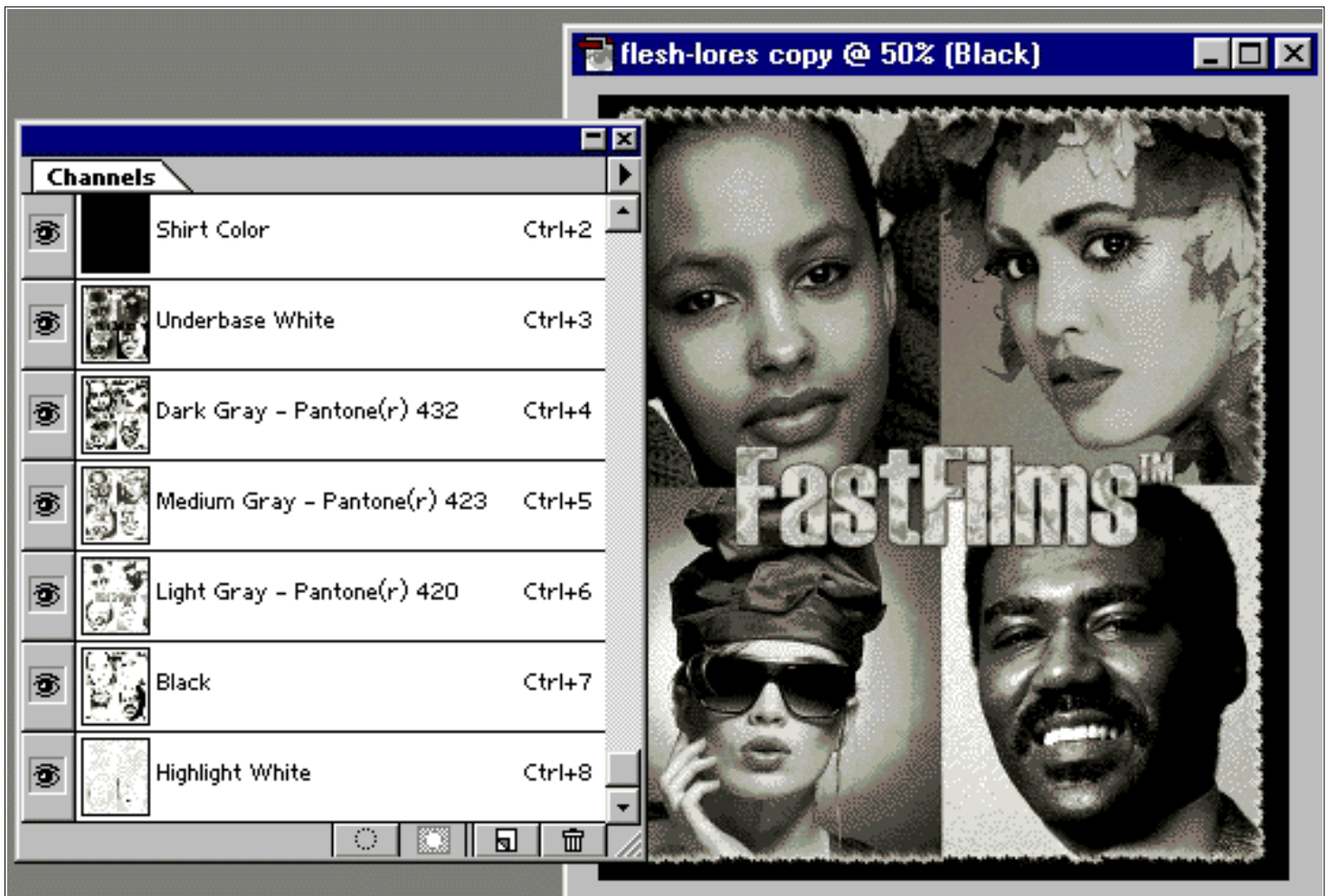
Sur Noir & Blanc/Teint de Sépia

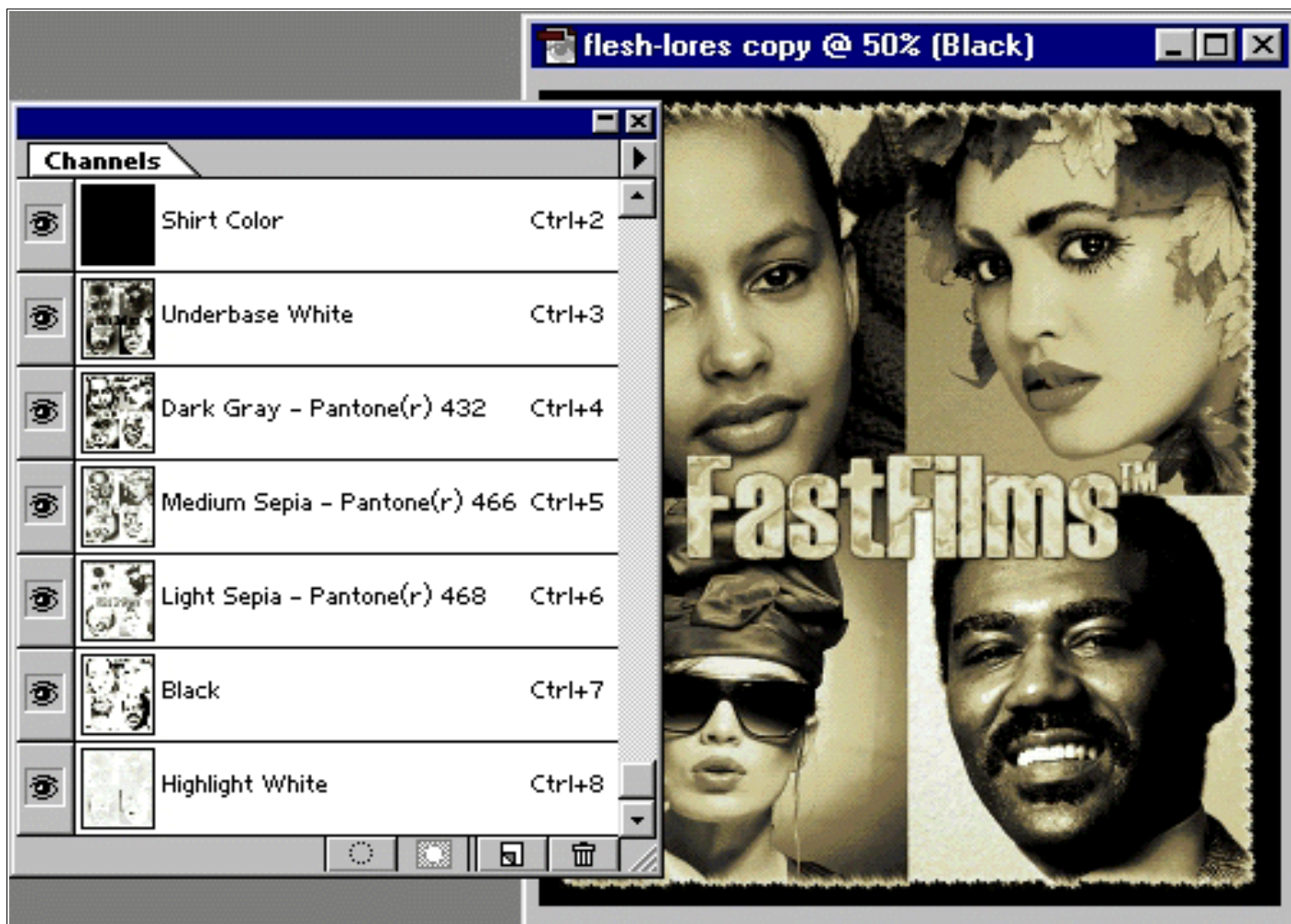
Exécuter Noir et Blanc

Exécuter Teinte de Sépia

Imprimer N&B/Teinte de Sépia

Noir & Blanc / Teinte de Sépia





Comme d'autres opérations dans FastFilms™, le programme demande un fichier principal et un fichier masqué. Vous pouvez modifier l'ordre des couches, les couleurs, etc.

Imprimer Noir & Blanc et Teinte de Sépia

Imprimer les couches avec une fréquence de 55 lpi, un angle de 25 degrés pour tous les couches et un point elliptique. Pour ces modifications, allez dans Fichier/Format d'impression/Trames.

L'impression de Noir & Blanc et Teinte de Sépia

Pour de meilleurs résultats, utilisez des écrans auto-tendeur à 30 newtons ou plus. Mettez la sous couche et le blanc des hautes lumières sur un tissu de 70-90cm (180-230) et les couleurs en superposition sur du 110-100cm (230-255). Ne séchez flash qu'après la sous couche blanche. Utilisez un nombre de fils/cm moindre pour les images simples.

[Table des Matieres](#)



Séparations Couleurs de Ton Direct

Table des Matieres

Créer les Séparations de Couleurs de Ton Direct

FastFilms™ crée les séparations de Couleurs de Ton Direct simple. Généralement, ces images sont séparées dans des logiciels de dessin et non dans Photoshop. MAIS, si vous avez des images simples, c'est l'endroit où le faire.

C'est également l'endroit où enlever des couleurs supplémentaires pour vos images de quadrichromie simulée. Lancez cette opération APRES avoir réalisé les séparations principales de la quadrichromie simulée.

Le secret de réussite pour cela avec FastFilms™ est de vous assurer que l'image a une résolution suffisante pour donner des bordures nettes. Une résolution de 175 à 220 dpi (pixels pas pouce) conviendra pour la plupart des dessins. Créer votre image à l'aide de votre logiciel de dessin favori et exportez l'image à la bonne résolution et à la bonne taille. Cette opération s'applique aussi aux images scanner qui ont des couleurs spécifiques.

L'image doit aussi avoir des couleurs unies bien définies. Vous pouvez séparer des images avec des dégradés mais le résultat pourrait être meilleur avec l'opération de la Quadrichromie Simulée ou Couleurs Indexées.

Sous couche et Cerner les Couleurs

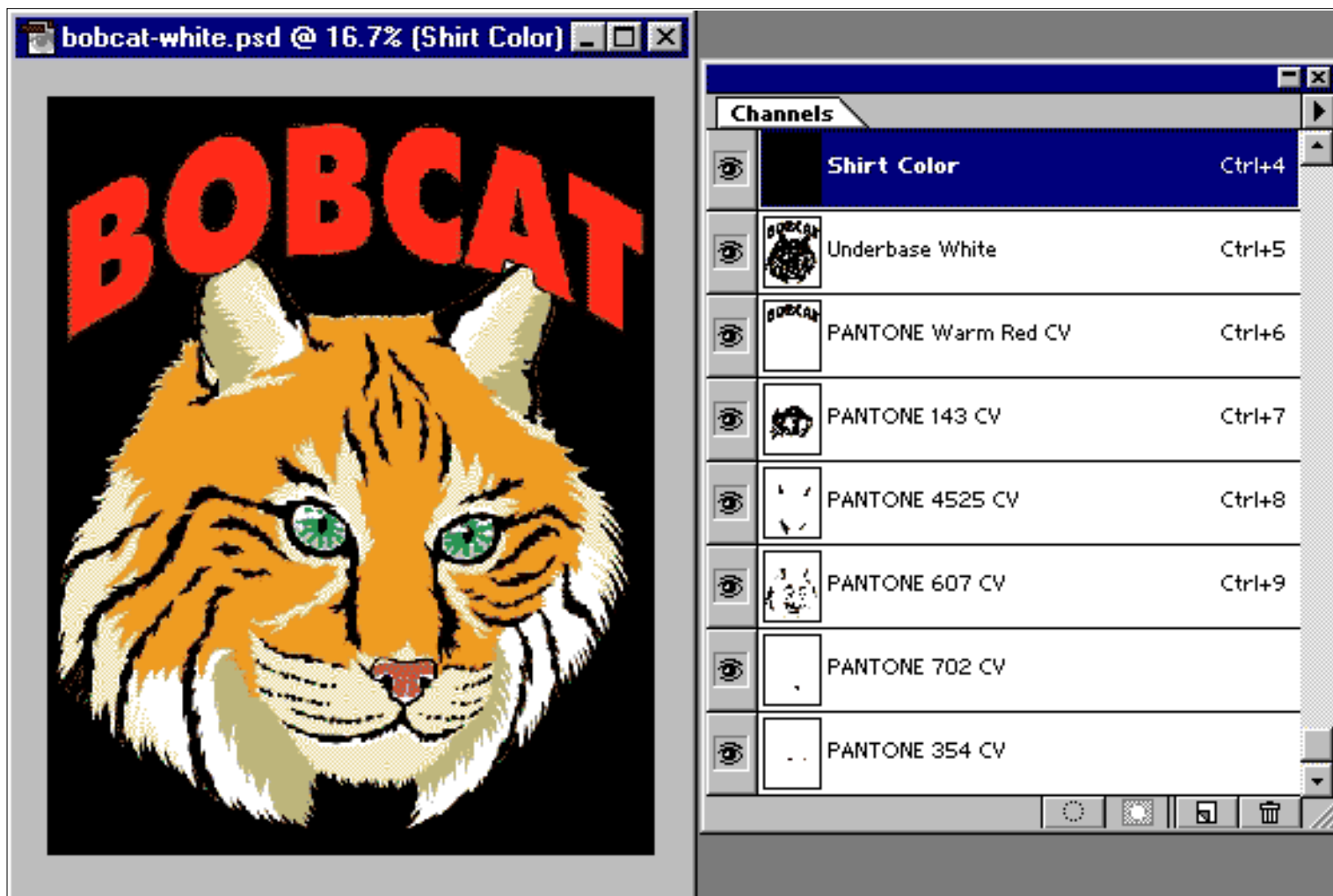
Le programme vous permet de créer des sous couches basiques qui peuvent être légèrement rétrécie (plus fines).

Vous pouvez également cerner les images de couleurs de Ton Direct pour faciliter le réglage et l'impression (surtout si vous utilisez du papier calque sur des cadres en bois).

Exécuter le Programme

Cette partie du programme requiert de nombreuses interventions de la part de l'utilisateur. Vous devez lire et suivre les consignes affichées à l'écran.

Les Séparations de Ton Direct
Sous-couche, T.D. Sans Retrait
Sous-couche, T.D. en Retrait
Couleur Ton Direct sans Cerner
Couleur Ton Direct avec Cerner
Imprimer Couleur de Ton Direct
L'impression de Couleur de T.D.



Imprimer les Couleurs de Ton Direct

Pour des couleurs de Ton Direct unies, imprimez chaque couche. Si l'image contient des dégradés, allez dans Fichier/Format d'impression/Trames et sélectionnez la bonne couche dans le menu. Utilisez les réglages suivant : 35 à 45 lpi, angle de 25 degrés, point elliptique.

L'impression de Couleurs de Ton Direct

Vous pouvez utiliser un grand nombre de tissus pour les couleurs de Ton Direct. Les dessins simples iront très bien sur du 48-70 cm (125-180). Les images demi-teintes peuvent être sur du 70-90 cm (180-230). La sous couche, elle, peut être sur du 34-48 cm (86-125).

[Table des Matieres](#)

Table des Matieres

Au sujet des effets spéciaux de l'image

Afin de rendre une image plus attrayante sur son support, FastFilms™ dispose de nombreux effets spéciaux de bordure. Ils donnent à l'image un traitement à la fois intéressant et très graphique du bord de l'image. Ces effets peuvent radicalement changer et améliorer l'aspect d'un design rectangulaire.

Le programme peut également donner un aspect délavé à l'image. Cet effet marche le mieux sur des images du texte simple. Il s'appelle l'Aspect Usé.

Ces opérations ne modifient pas l'image original. En effet, elles font une copie et referment le fichier d'origine.

Avant d'exécuter un de ces effets, il est nécessaire d'avoir l'original en mode RVB, sans calque ni couche. Vous devez utiliser le rectangle de sélection et sélectionnez un rectangle environ 2 cm à l'extérieur de l'image

Sur les Effets de l'Image

Bordure Lame de Scie

Bordure Coup de Pinceau

Bordure en Pointillé

Bordure Crépit

Bordure Ride sur l'Eau

Bordure Fripée

Aspect Usé-Image Principale

Aspect Usé-Sous Couche



Pour un effet encore plus intéressant, utilisez l'outil Lasso. Faites une sélection plus libre 2 cm à l'extérieur de l'image. Assurez-vous de bien suivre les indications à l'écran. Différents réglages vous permettent d'avoir

différents résultats.

Le reste du canevas peut être blanc ou noir. Le programme vous autorise d'exécuter deux fois l'opération avec la même sélection. Cela signifie que vous pouvez appliquer deux fois le même effet à une image afin d'avoir les deux versions pour exécuter la plupart des opérations de séparation.

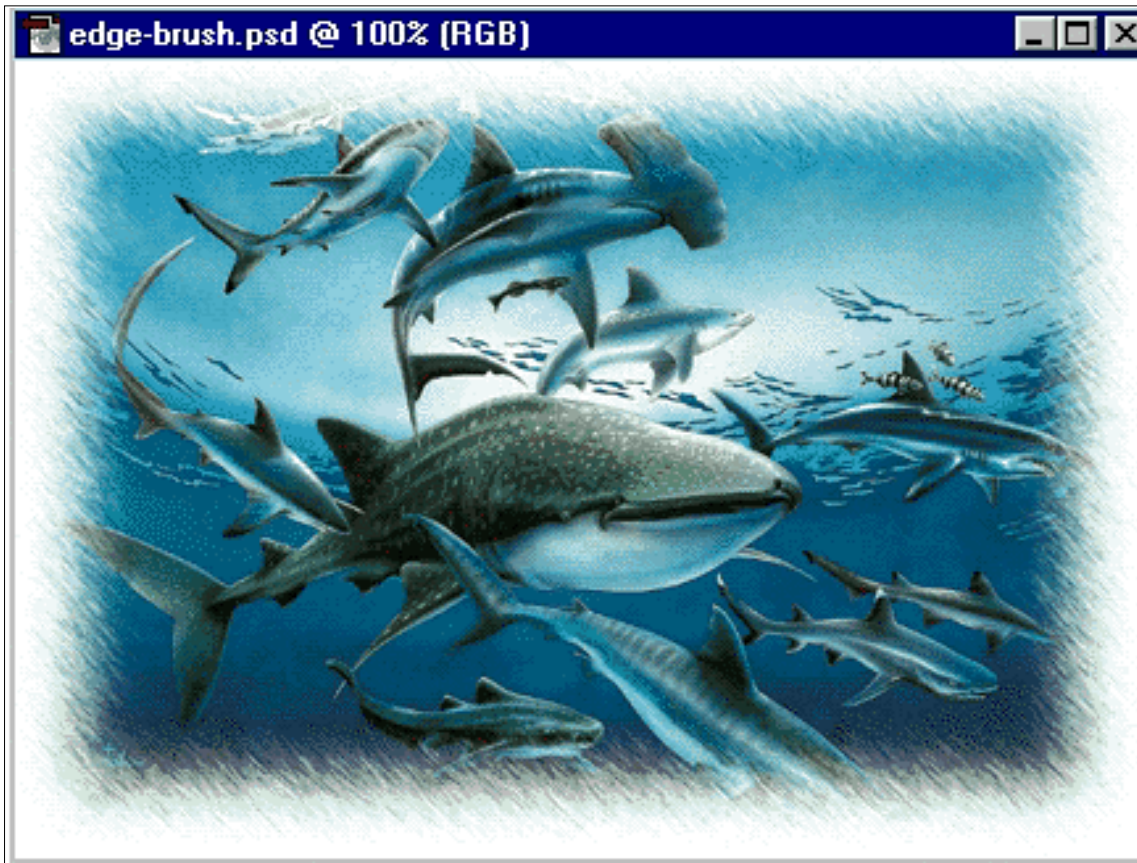
Bordure Lame de Scie

Cet effet rendra la bordure comme la lame d'une scie.



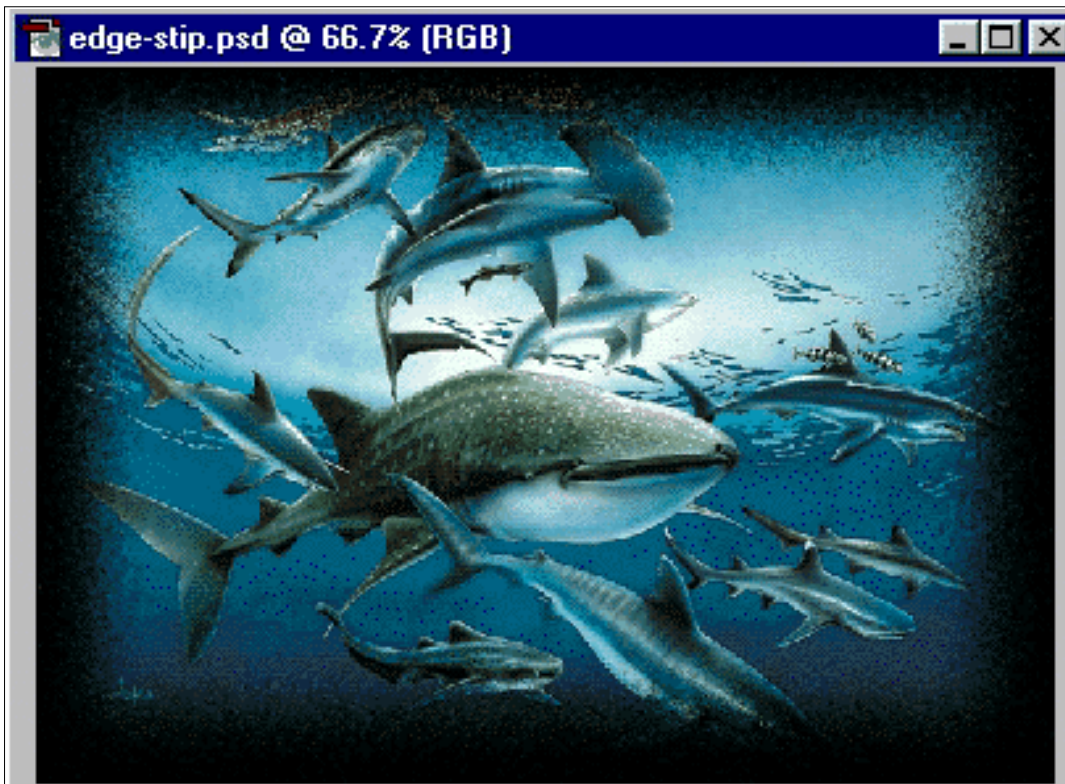
Bordure Coup de Pinceau

Cet effet rendra la bordure comme si elle avait été faite à coups du pinceau.



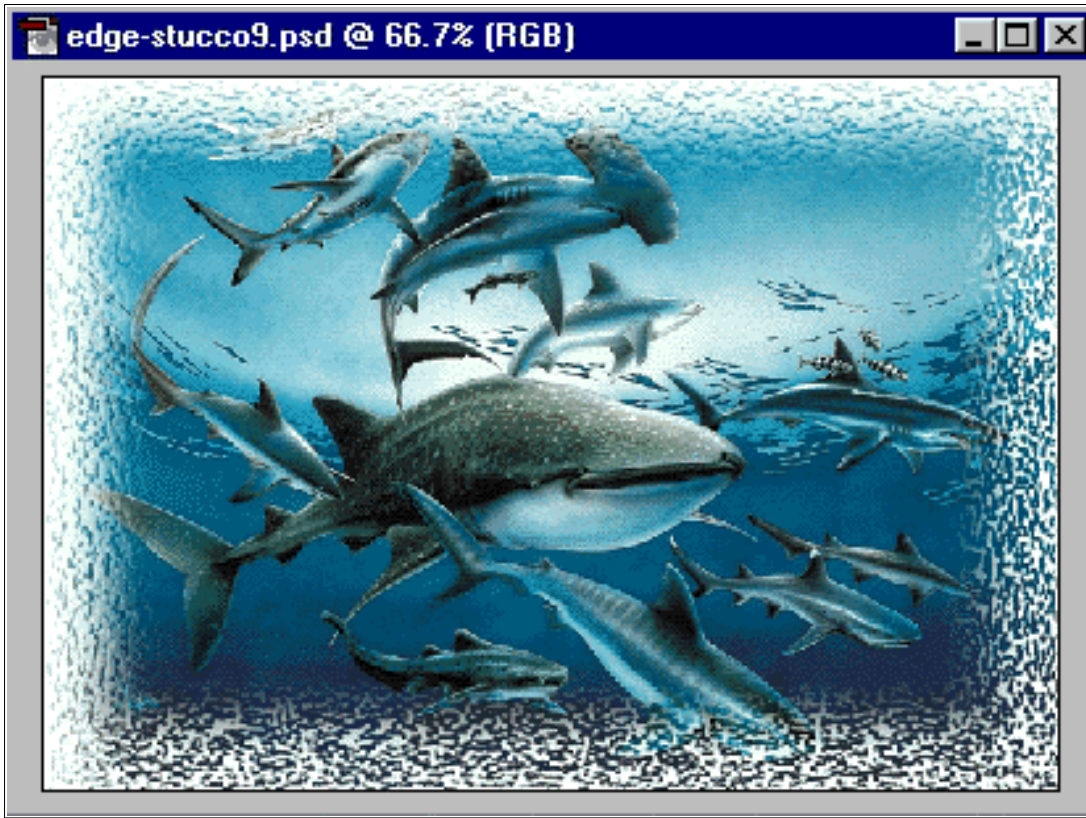
Bordure en Pointillé

Cet effet rendra la bordure pointillée.



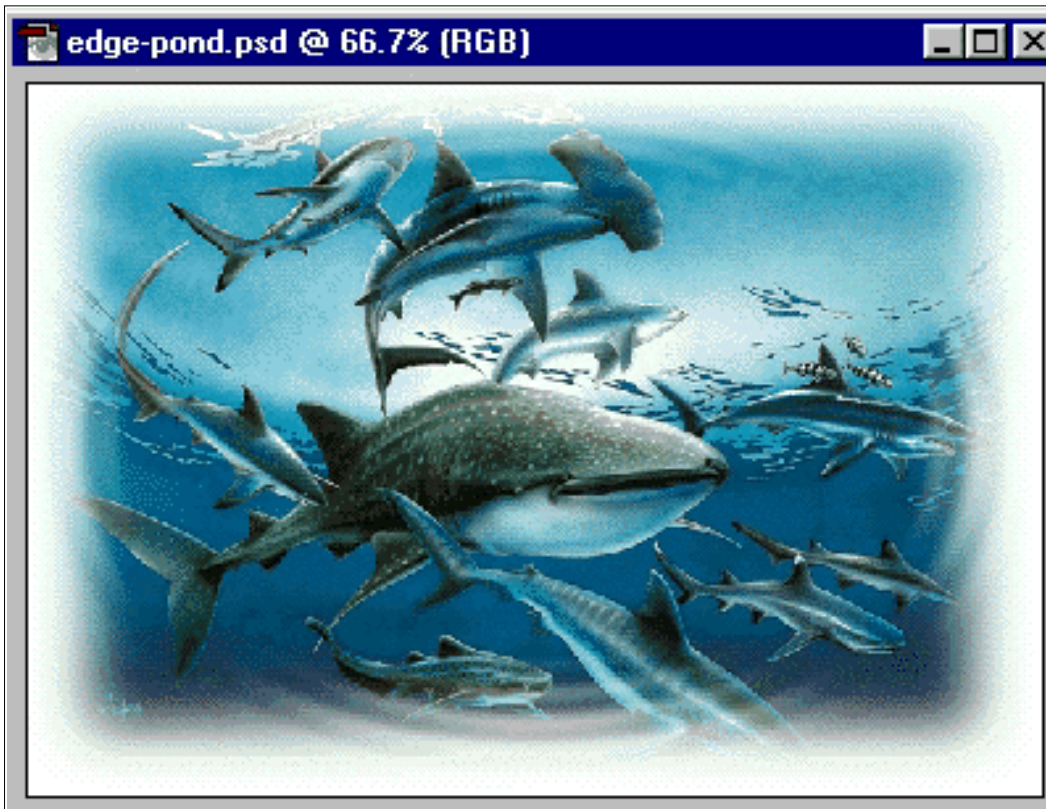
Bordure Crépit

Cet effet donne au design un traitement de bordure qui ressemble à la texture du crépit.



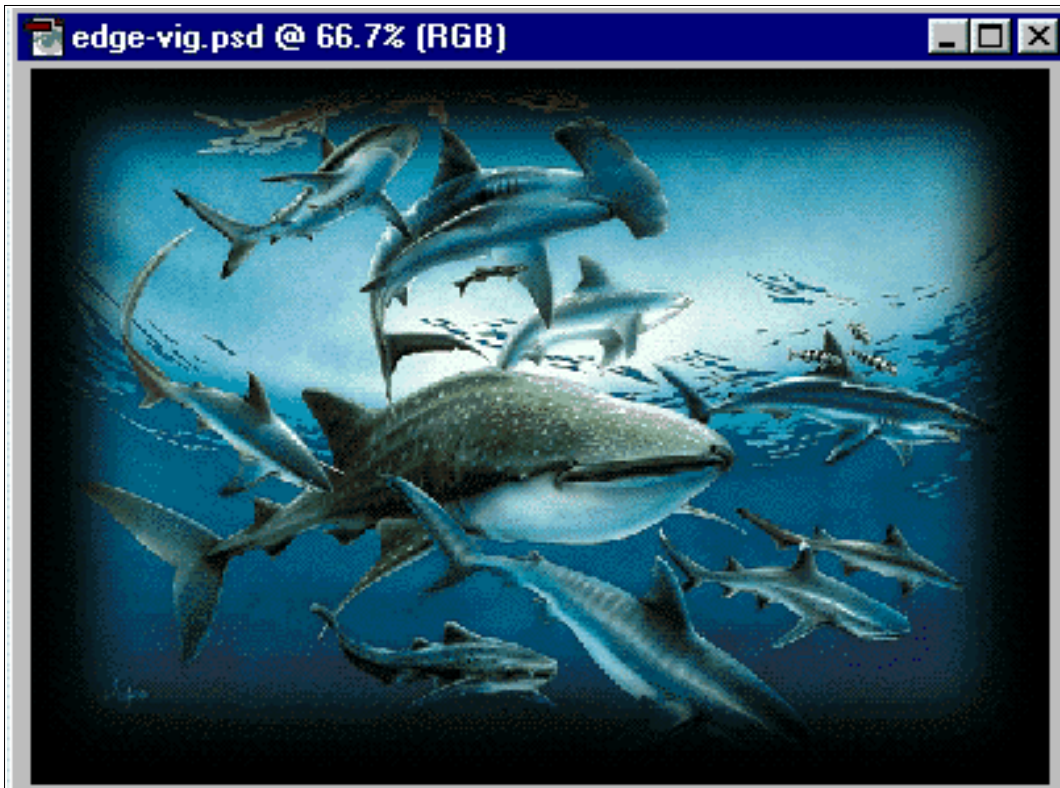
Bordure Ride sur l'eau

Cet effet donne au design un traitement de bordure en forme de ride, de vaguelette sur l'eau.



Bordure Fripée

Cet effet donne au design un traitement de bordure d'aspect fripée.



Aspect Usé

Ceci n'est pas vraiment un effet de bordure. Il donne à toute l'image un aspect délavé, usé. Si vous voulez avoir une image avec une bordure douce et délavée, appliquez d'abord l'opération de bordure puis celle-ci.

Si l'image doit être multi-couleurs avec une sous couche, vous devez vous assurer que les parties délavées sont alignées avec le reste de l'image. Exécutez l'opération d'abord avec le fichier principal puis exécuter Aspect Usé - Sous couche .

The word "DISTRESSED" is displayed in a large, bold, black font with a highly textured, distressed appearance. The letters are filled with a dense, grainy pattern, giving them a worn and weathered look. The word is centered within a thin black rectangular border.

[Table des Matieres](#)



Impression des images

Table des Matieres

Impression Directe depuis Photoshop

FastFilms™ a été conçue pour faciliter d'impression. Il a été enseigné à dessinateurs graphiques de prendre les images de Photoshop, de les importer dans Quark Express, Adobe Illustrator, Corel Draw ou d'autres programmes pour des ajouts graphiques et l'impression. Cela ne pose pas de problème si vous êtes efficace avec ces programmes et si vous voulez passez du temps à exporter et importer les couches individuelles. Mais comme nous n'imprimons que sur t-shirt, nous pouvons utiliser une résolution plus faible que pour l'impression offset.

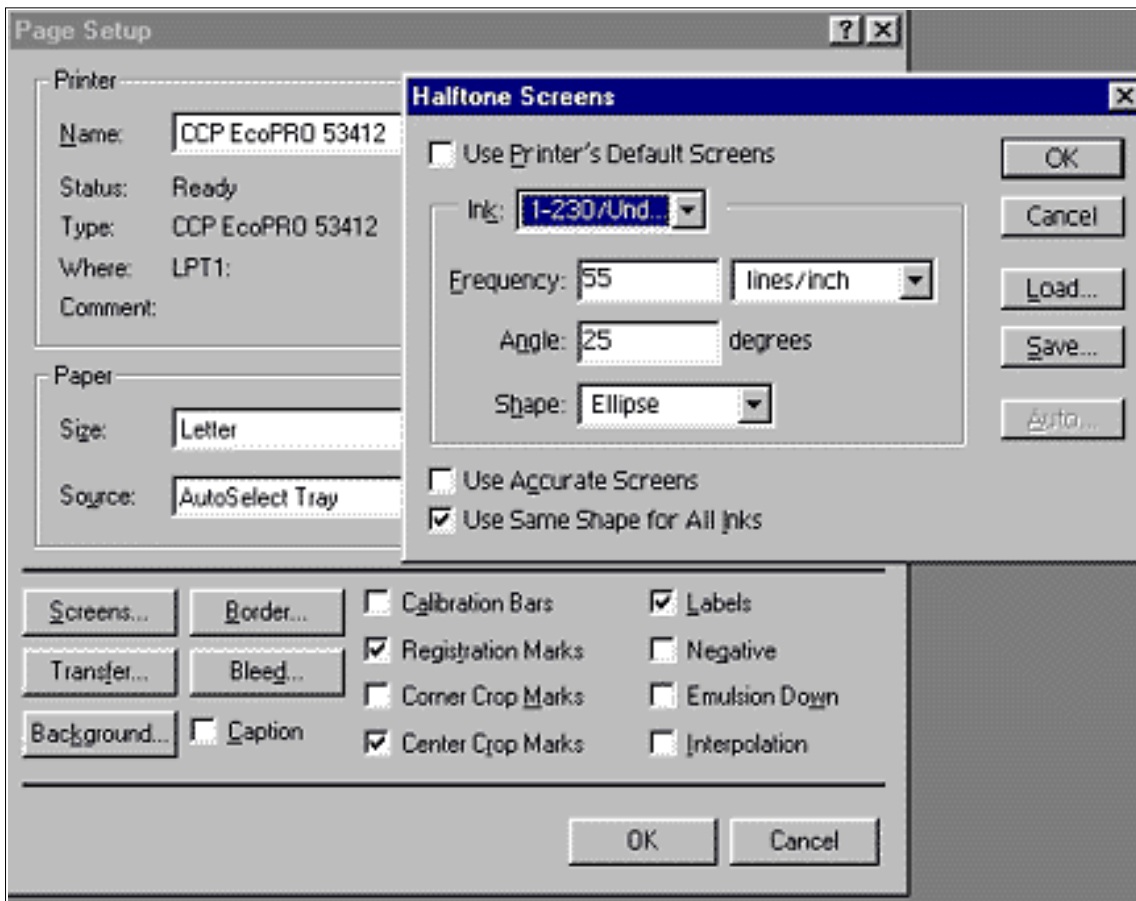
A une résolution de 175 à 200 dpi (pixels par pouce), la taille des fichiers est acceptable et la finition de bordure de l'image sur t-shirt est encore très bonne. Il n'y a aucun intérêt à déplacer l'image ailleurs quand l'impression peut facilement être faite depuis Photoshop.

Impression des Couches

Pour imprimer depuis Photoshop, sélectionnez ou placez un œil devant une couche. Vous pouvez même sélectionner plus d'une couche en plaçant plusieurs yeux sur les couches ou en les sélectionnant en conservant la touche Majuscule appuyée lors de votre choix.

Pour imprimer une ou plusieurs couches, allez dans Fichier/Format d'impression/Trames. C'est l'endroit où vous spécifier à Photoshop la fréquence, linéature et la forme des points retenus.

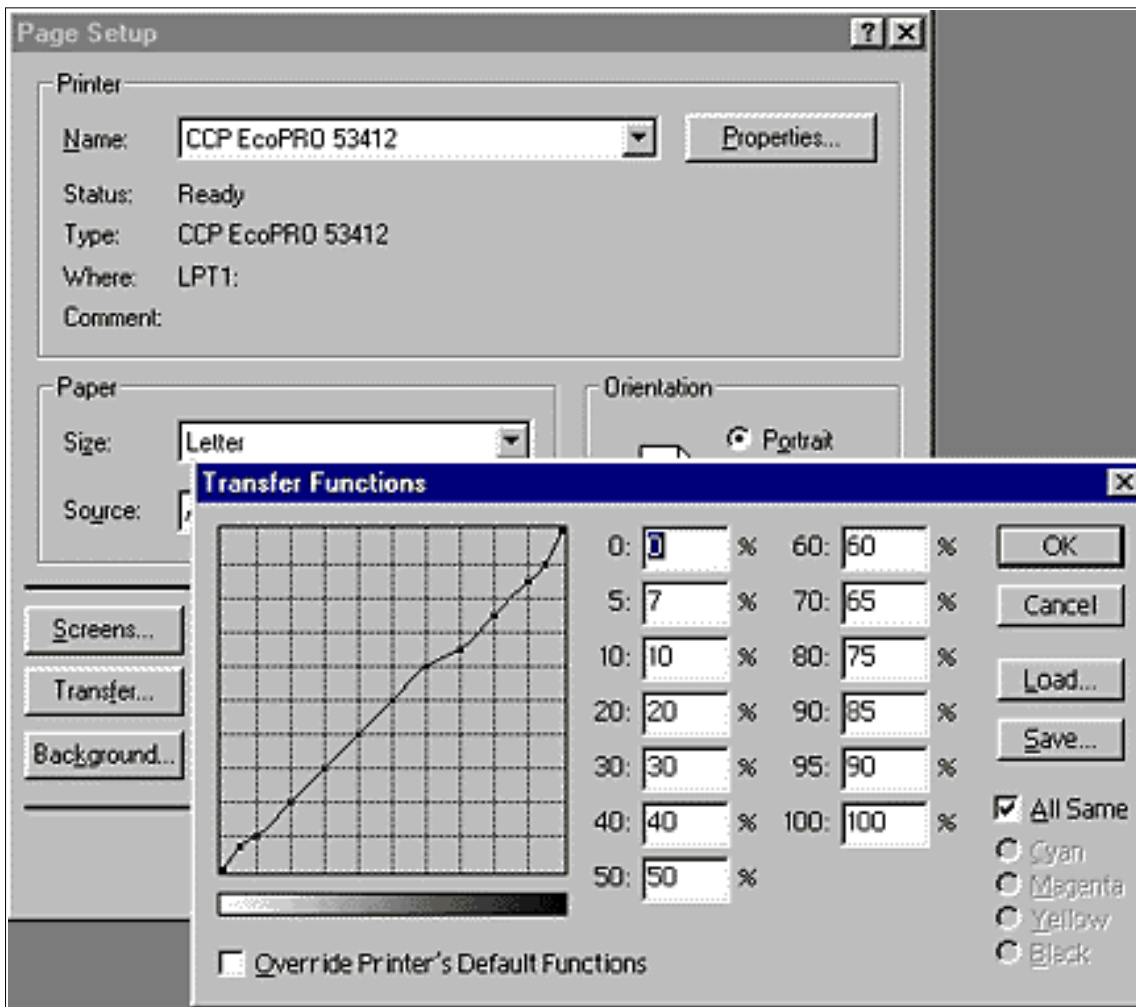
Vous devriez également choisir Repères de montage, Nom et Gamme de nuance. Ces détails seront imprimés sur les films et rendent la mise en place et l'analyse plus simple.



Fonction de Transfert

Photoshop a une rubrique d'impression appelée Fonctions de Transfert (Fichier/Format d'impression/Configuration de la page). Elle vous permet d'appliquer des courbes supplémentaires à une image ayant plus d'engraisement que le programme ne permette et/ou ayant une qualité d'impression qui ne soit pas au niveau. Comme le papier calque, l'acétate de laser et le système d'images à film thermique ont beaucoup de difficultés à tenir les points à 5% ET que vous aboutissez généralement à 70% ou plus, vous pouvez appliquer une courbe de transfert spéciale pour résoudre ces problèmes.

FastFilms™ est fournie avec une courbe de transfert appelée Fastcurve3.atf. Si vous imprimez sur les supports suivants, chargez cette courbe depuis le répertoire FastFilms™ et appliquez-la à l'image à imprimer. Cette courbe va légèrement agrandir la taille du point quand elle est dans les 5% et va la réduire là où elle est supérieure ou égale à 70%.



Support d'Impression

Papier Calque

Pour des sujets qui ne sont pas difficiles, vous pouvez utiliser du papier calque. Ce n'est pas aussi stable que du film et peut ne pas tenir un repérage critique mais il sera adéquat. Le papier calque aura des difficultés à conserver les points de 5% sans les perdre pendant la photogravure du tamis.

Acétate Laser

Ceci est un produit acétate de finition mate qui passe dans une imprimante laser et qui est plus stable que le papier calque. Il est recommandé de l'utiliser pour des sujets plus difficiles.

Assombrir l'image

Le papier calque et l'acétate laser donnent de meilleurs résultats lorsque l'on pulvérise du fixateur mate des artistes (assurez-vous qu'il n'y a pas un filtre anti-UV). Cette pulvérisation rend le toneur noir presque deux fois plus foncé. Cela permet au support de tenir des points plus fins pendant la photogravure.

Exposition thermique directe

Pour la quadrichromie, quadrichromie simulée de haut-niveau et les couleurs indexées de haute résolution, le meilleur choix de support est certainement le récent système d'exposition thermique tel que EcoPro de Calcomp. Ce matériel est beaucoup plus stable et tient fermement un point dense.

Film de Flashage

Ceci est très clairement la meilleure façon d'imprimer les images. Les fichiers de Photoshop peuvent être envoyés au Service de Bureautique pour impression. Assurez-vous de bien mentionner quelles couches vous

voulez, la linéature, l'angle, la forme du point et la taille finale du film.

Exporter des Fichiers dans d'Autres Programmes

Il est possible de transférer une image séparée par FastFilms™ dans Corel Draw, Adobe Illustrator, Quark Xpress ou Freehand pour l'impression ou l'ajout d'éléments graphiques.

Pour Corel Draw, et pour les anciennes versions de Adobe Illustrator et Freehand, les couches doivent être séparées. Cliquez sur la flèche horizontale en haut de la palette couches et sélectionnez Séparer les couches. (Une fois séparés, vous ne pouvez plus les regrouper!) Chaque couche constitue maintenant un fichier individuel qui peut être enregistré, nommé et importé vers d'autres programmes. Il sera ainsi possible d'ajouter les éléments graphiques voulus.

Fichiers DCS2 pour Quark et Illustrator

Photoshop 5.0 est compatible avec les fichiers DCS2 et les calques alpha que vous pouvez exporter sans Quark Xpress ou Adobe Illustrator version 8.0 (Beaucoup d'utilisateurs de Macintosh qui imprime sur un IMAGESETTER ont besoin d'un programme comme Quark pour cela). Pour créer un fichier DCS2 (pour la Quadrichromie Simulée et Couleur Indexée uniquement), convertissez le fichier principal RVB ou l'image indexée en ton de gris (Image/Mode/Niveaux de gris). Pour les images CMJN provenant d'opération de quadrichromie, il n'est pas nécessaire de convertir les fichiers en tons de gris. Vous devriez faire cela sur un double du fichier de sorte à ne pas perdre les couleurs originales. Ensuite, enregistrez sous un fichier au format DCS2 EPS.

[Table des Matieres](#)



Techniques d'impression sur t-shirts foncés

Table des Matieres

Astuces pour Réussir les Impressions sur T-shirts Foncés

L'impression de la quadrichromie simulée et de couleur indexée sur t-shirts foncés peut être très gratifiante mais aussi très frustrante. Si vous n'avez jamais réalisé ce type d'impression, vous allez certainement être surpris par les nombres de fils/cm élevés et par le type d'encre utilisé. Si vous imprimez habituellement les couleurs de ton direct ou de lourdes impressions de sport, ceci sera TRÈS DIFFÉRENT.

Afin d'avoir de bons résultats avec FastFilms™, il faudra remettre en cause votre façon de penser sur l'impression et sur comment faire des tamis. Il est important d'essayer de suivre ces recommandations.

1. Tous les tamis doivent être correctement tendus. Mieux encore, utilisez des écrans auto-tendeurs à 30 newtons. Si vous avez des cadres en bois, utilisez ceux qui ont le tissu le plus tendu. Tout à fait, ces images passent avec des cadres en bois, mais vous perdrez quelques détails et n'aurez pas une sous couche aussi bonne.
2. Utilisez des raclettes saillantes. Les triples duromètres sont mieux (70/90/70).
3. La sous couche blanche plastisol doit être faite comme une sous couche ou sinon, elle doit au moins donner une bonne couche d'encre bien lisse. Quelques encres à faible bavure (LOW-BLEED) ont tendance à faire des bosses quand elles sont chauffées. Elles ne font pas une bonne sous couche.
4. La sous couche doit imprimer au travers d'un tissu de 70-90cm (180-230). Essayez de faire un bon passage. Si nécessaire, un deuxième passage améliorera la couverture. Essayez de conserver les détails fins dans l'image. Vous ne VOULEZ PAS que le blanc ressorte du t-shirt. Ça, c'est l'affaire du blanc des hautes lumières. Séchez Flash après la sous couche. C'est la partie la plus difficile et la plus critique de l'impression.
5. Le blanc des hautes lumières peut être le même que le blanc de la sous couche. Mais IDEALLEMENT, ce devrait être un blanc de mélange standard (semi-opaque). Ceci lui permettra de mieux se mélanger quand il sera appliqué sur d'autres couleurs. Imprimez le blanc des hautes lumières au travers d'un tissu de 70-90cm (180-230) et conservez un seul passage ferme. Le blanc des hautes lumières est imprimé en dernier.
6. Les couleurs en superposition (autres que le blanc des hautes lumières) doivent être du plastisol multi-usage. Elles doivent être moelleuses et crémeuses et imprimées au travers d'un tissu de 110-140cm (280-355) avec un seul bon passage, humide sur humide. A nouveau, n'exagérez pas ces impressions. Un passage rapide est mieux pour nettoyer le tamis et conserver le point de demi-teintes. NE PANIQUER PAS jusqu'à ce que la dernière couleur soit imprimée. Souvent, c'est le blanc des hautes lumières qui donne l'aspect final. Il ravive certains zones et en éclaircit d'autres.
7. Si le dessin ne ressemble pas à l'original, modifiez une couleur d'encre et essayez un ordre différent des couleurs. Ceci est normal lors de l'impression sur t-shirt foncés. Il faut généralement plus d'un t-shirt pour que l'image stabilise et imprime correctement. Il y a beaucoup de variables qui affectent l'impression finale, de la tension du tamis à la qualité de la presse, de la technique de l'imprimeur à la machine. Faire des ajustements à la presse est assez fréquemment réalisé par les imprimeurs de

haut-niveau qui ont souvent dépensé des milliers de dollars sur les séparations. FastFilms™ prend en compte l'encrassement des encres humide sur humide.

8. Imprimez sur un t-shirt de la bonne qualité. N'UTILISER PAS un carré-test, sauf pour vérifier le réglage des écrans. L'impression nécessite l'absorbance du t-shirt ET un tricot aussi serré que possible. 100% coton est bien sûr, mieux que du 50/50 à cause de la migration de la teinte depuis le t-shirt.

9. Pour le système pochoir, nous recommandons une émulsion diazo-polymères (DUAL-CURE) ou un photopolymère pur (SBQ). For stencil système, a or pure direct. Utilisez de fines épaisseurs et essayez de conserver tous les points demi-teintes. Cela peut signifier un ajustement du temps d'exposition et de faire le test. Utilisez un tissu teinté de sorte à mieux conserver les points demi-teintes.

[Table des Matieres](#)



Les termes d'informatique et d'art les moins biens compris

Tout sur les demi-teintes, DPI, PPI, LPI, SPI

Glossaire rapide :

Demi-teinte

Des séries de points grands et petits qui représentent des parties d'une image à tons unis. Les images au dessin à ton uni peuvent être converties en point demi-teinte imprimable en utilisant un appareil photo de process ou scannant sur un ordinateur et en imprimant sur film ou papier des séries de points. Même les photos de ce manuel sont imprimées comme séries de points demi-teintes. Ils sont juste plus petits que ceux utilisés dans l'industrie de l'impression sur textile.

LPI - Lines-Per-Inch (pixels par pouce)

Ceci réfère en fait au nombre de point par pouce dans un demi-teinte mais le terme est LIP et non DPI. Vous pouvez comprendre comment LPI et DPI peuvent être confondus. Ce terme est également connu comme la fréquence en graphisme informatique (fréquence de ligne par pouce). Le standard LPI d'un dessin destiné à du textile est de 35 lpi à 45 lpi pour un dessin type bande-dessinée et de 55 lpi pour de l'impression manuelle de la quadrichromie à 65 lpi pour la quadrichromie par impression automatique. Plus le nombre est grand, plus les points sont petits, ce qui les rend plus difficiles à mettre sur un tamis.

Pourcentage

La quantité de recouvrement dans un point demi-teinte est appelée Pourcentage ou Teinte. Un point à 10 est beaucoup plus petit qu'un autre à 80%. Lors de l'impression sur textile, la taille du point augmente. Cela s'appelle l'engraissement et l'augmentation peut aller jusqu'à 30% sur une presse automatique et jusqu'à 40% sur une manuelle. Pour cette raison, vous ne devriez pas appliquer de teinte dans des dessins au dessus de 70% (ils grandiront et donneront une couleur unie). Il est également important de prendre en compte l'engraissement quand vous utilisez des teintes. Utilisez toujours un pourcentage de teinte inférieur à celui que vous pensez car dans la plupart des programmes de dessin, vous n'avez pas le choix de l'engraissement (ce qui est possible dans Photoshop !).

Forme

Les points sont utilisés sous de nombreuses formes: losanges, carrés, disques et ellipses. Le point elliptique est ce qu'il y a de mieux car il tend à s'enchaîner est plus facile à retenir sur un tamis pendant la photogravure. De plus, l'engraissement ne sera pas aussi visible dans les tons moyens.

Angle

L'angle d'un point est l'angle enchaînement des points. Le problème avec la plupart des programmes graphiques est que les angles des demi-teintes sont très bien pour la sérigraphie mais nettement moins bien pour l'impression sur textile. L'angle recommandé pour la Quadrichromie Simulée est de 20 à 25 degrés pour toutes les couleurs. Pour la vraie quadrichromie, essayez Cyan 15, Magenta 45, Jaune et Noir 75, ou Cyan 22.5, Magenta 52.5 et Jaune et Noir 82.5.

Motif de Moiré

Un moiré est une interférence entre deux motifs. Cela ressemble à un motif d'échiquier. Vous obtenez le motif de moiré lorsque vous utilisez des motifs sur d'autres motifs – comme c'est le cas quand vous mettez des points de demi-teintes sur le tissu et/ou des points de demi-teintes sur un tissu sur le tricot d'un t-shirt. Les motifs de moiré peuvent être réduits, voire même éliminés en utilisant un angle différent (voir Angle) et en utilisant un nombre de fils/cm plus élevé en relation au LPI de la demi-teinte. La règle générale pour réduire les motifs de moiré est d'utiliser un nombre de fils/cm 4 à 5 fois supérieur au LPI (lignes par pouce). Par exemple, lorsque vous utilisez une demi-teinte de 50 LPI (lignes par pouce) un nombre de fils de 200 semble un bon départ. Il existe de longs articles écrits sur ce sujet.

DPI - Dots-Per-Inch (pixels par pouce)

Généralement utilisé pour décrire la résolution d'une imprimante et souvent utilisé pour décrire celle d'un scanner. Evidemment, plus la valeur est importante, meilleure sera la résolution de l'image. En doublant le nombre, la résolution est multipliée par 4 ! Dans le passé (il y a quelques années), 300 dpi était la norme pour une imprimante laser. Malheureusement, à 300 dpi, les bordures de l'image étaient encore un peu en lambeaux et à 300 dpi, une demi-teinte ne générait qu'environ 16 niveaux de gris. A 600 dpi, une demi-teinte offre plus de 300 niveaux de gris.

DPI est également utilisé pour qualifier un scanner. Comme pour les imprimantes, plus la valeur est importante, meilleure sera la résolution. La plupart des scanners sont par défaut à 300 dpi alors qu'ils devraient être réglés à bien plus quand vous scannez des dessins.

PPI - Pixels-Per-Inch (pixels par pouce)

Ceci est en fait ce après quoi la résolution d'un scanner doit être référée. PPI est comme DPI et vous pouvez voir les termes interchangeables.

SPI - Samples-Per-Inch (échantillons par pouce)

Ceci est comme PPI (pixels par pouce) et est encore la meilleure façon dont on devrait qualifier la résolution d'un scanner. Vous pouvez voir SPI dans certaines publicités. C'est la même chose que PPI ou DPI.

Ceci constitue plus d'informations que vous en avez besoin mais vous devez assimiler les termes au métier. Vous savez..."J'ai scanné du design à 600 dpi et l'ai imprimé sur un 250 avec 445 lpi ellipse à 20 degrés et n'ai pas eu de moiré."

[Table des Matieres](#)



Guide de dépannage

Table des Matieres

Problème:

Les couches n'apparaissent pas correctement une fois séparées.

Solution:

L'image doit être en mode RVB et ne pas avoir de calque. Vérifiez le mode de l'image et ouvrez la Palette Calques pour vérifier que l'image est aplatie.

Assurez-vous que le programme n'a pas été stoppé en cours d'exécution. Si un bouton de script est rouge, le programme a été arrêté et la Palette Scripts doit être réinitialisée.

Problème:

L'opération s'arrête en cours et Photoshop me donne un message Plus de mémoire libre, "Out of Memory".

Solution:

Le programme a très nettement augmenté la taille du fichier. Essayez d'avoir au moins 250 Mb de libre et plus de préférence sur le disque dur.

Problème:

Je ne peux pas entendre le son sur les films d'entraînement.

Solution:

Vous n'avez pas de haut-parleur ou de carte son dans votre ordinateur. Consultez votre revendeur informatique.

Problème:

Les impressions ont un aspect sale et ne sont pas claires.

Solution:

Il est TRES important d'avoir une bonne sous couche qui est propre. Les tamis faiblement tendus donnent un aspect tacheté au blanc. Augmentez la tension des tamis et assurez d'avoir le bon nombre de fils/cm. Les couleurs en superposition nécessitent un coup propre et rapide.

Problème:

Les couleurs de la quadrichromie ont un aspect sale.

Solution:

Si vous avez trop d'engraissement (à cause d'une tension de tamis trop faible, d'un t-shirt trop mou, de mauvaise condition d'impression, etc.), augmentez de 10% l'engraissement de l'image avant exécuter les opérations (la rendre 10% plus claire) en utilisant la courbe de ton.

Problème:

Problèmes de menus sur Macintosh.

Solution:

Certains utilisateurs de Macintosh se sont plaints d'avoir les messages d'aide ou de consignes s'afficher sans la dernière partie des phrases. Nous avons fait des recherches mais n'avons trouvé aucune solution SAUF que le

problème disparaît quand vous passez à Photoshop 5.0.

Problème:

Les images indexées n'apparaissent pas correctement quand elles sont rééchantillonnées.

Solution:

Certains utilisateurs ont créé des séparations par Couleurs Indexées et ont échantillonné pour agrandir l'image à un format supérieur. NE FAITES PAS CELA. Quand vous rééchantillonnez une image indexée, Photoshop place des pixels ton de gris de différentes nuances autour d'autres pixels ce qui cause un aspect flou lors de l'impression. Assurez-vous d'être à la résolution et la taille finale avant d'exécuter les opérations Couleurs Indexées.

Problème:

La sous couche blanche n'est pas assez épaisse.

Solution:

La sous couche blanche a été spécialement faite pour donner une sous couche douce là où il y a des dégradés dans l'images, et une sous couche unie là où il y a du texte en lettre pleine et des éléments graphiques. Si la sous couche est trop faible, sélectionnez le calque correspondant et appliquez une courbe de ton. Vous ne pouvez pas ajuster la sous couche blanche pour une image indexée une fois l'indexage réalisé. Si la sous couche d'une image indexée est trop faible, éclairez plus que normal la version du fichier qui est masqué (le premier à être chargé) avant de lancer le programme.

Problème:

La couche noire est trop faible avec la vraie quadrichromie et simulée.

Solution:

Le dilemme est d'arriver à afficher le noir comme il sera imprimé. Comme l'encre noir grandit (s'engraisse) plus que les autres couleurs, il est difficile d'obtenir les deux. Généralement, le calque noir est fin et peu sembler un peu clair à l'écran. Si vous pensez que la couche noire est trop claire, appliquez-lui une courbe de ton.

Problème:

Les couleurs dans les couches sont toutes mauvaises.

Solution:

Nous avons de nombreux appels d'utilisateurs disant que les couleurs dans les couches ne sont pas affichées correctement. Vous DEVEZ avoir les noms Pantone® abrégés sélectionner dans le menu Préférences Général avant de lancer le programme.

Problème:

Le programme demande de valider toutes les opérations.

Solution:

Si vous lancez le programme et qu'il vous demande de valider quasiment toutes les actions qu'il fait, vous avez accidentellement activé les "stops" du programme. C'est une erreur "facile" quand vous passez du mode liste au mode bouton. La seule solution est d'Effacer le Script et de Recharger le Script dans Photoshop.

[Table des Matieres](#)

Concernant les auteurs

[Page d'accueil](#)[Crédits](#)[Autorisation](#)[Table des Matieres](#)

Scott Fresener

Président –de U.S. Screen Printing Institute

Scott Fresener est dans l'industrie de l'impression sur textile depuis 1970. Scott et son épouse, Pat, sont les auteurs de « How To Print T-Shirts For Fun and Profit ! » et « The Encyclopedia of Garment Printing ». En 1979, il co-fonde le U.S. Screen Printing Institute et enseigne à plus de 10,000 étudiants le business de l'impression sur textile.

En 1989 et 1992, Scott et l'Institute reçoivent le très convoité Magnus Award de Screen Printing Association International (maintenant appelée Screenprinting and Graphic Imaging Association) pour la remarquable contribution à l'industrie. Scott a écrit plusieurs centaines d'articles pour les magazines de l'industrie et a été conférencier et speaker vedette lors de conventions et expositions depuis 1979. En 1995, Scott a été fait membre de la prestigieuse SGIA - Academy of Screen Printing Technology. En 1996, Scott a reçu le Parmele Award, le fameux prix de Screenprinting and Graphic Imaging Association. Ce prix représente la plus haute récompense de l'industrie.

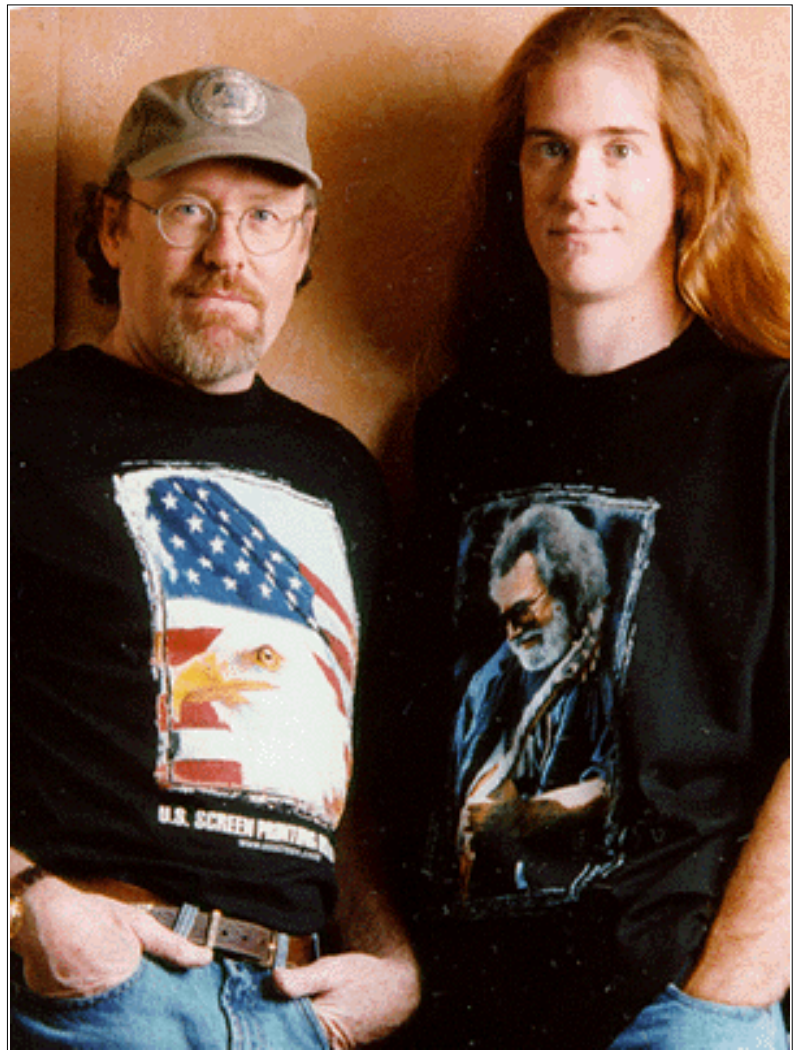
Scott est également un consultant très réputé. Il passe beaucoup de son temps sur la route pour la formation de l'impression sur textile et de graphisme sur ordinateur dans de petites et grandes entreprises américaines et étrangères. Sa spécialité est d'enseigner aux entreprises comment réaliser en interne des séparations de très haut-niveau pour t-shirts clairs et foncés.

Scott a aussi produit un nombre important de cassettes vidéo sur l'impression sur t-shirts et graphisme sur ordinateur y compris T-Shirt Graphics with Adobe Photoshop, T-Shirt Graphics with Corel Draw, Dark Shirt Printing Made Easy et Index Separations for Screen Printers.

Mike Fresener

Vice-Président – de l'U.S. Screen Printing Institute

Mike Fresener est littéralement né dans l'industrie de l'impression sur textile et est le fils de Scott et Pat Fresener.



Mike a passé la majorité de sa vie d'adulte à travailler à l'entreprise familiale de U.S. Screen Printing Institute où il aide à l'enseignement, à l'assistance technique téléphonique sur l'impression sur t-shirt et graphisme sur ordinateur. Il est également le réalisateur du fameux site web T-Net (www.uscreen.com) de l'Institute et du site FastFilms™ (www.fastfilms.com). Il en assure la pérennité. Il est considéré comme le leader dans l'industrie sur Internet. Mike aide à la production des cassettes vidéo d'entraînement et conduit des sessions lors des expositions avec son père. Il a écrit une douzaine d'articles pour les magazines de l'industrie.

Mike est aussi régulièrement speaker sur graphisme sur ordinateur et Internet, lors des expositions et conventions de l'industrie. Mike a pris 2 années sabbatiques et a voyagé dans tout les Etats Unis avec les Festivals de la Renaissance. En plus de ses talents d'imprimeur, Mike sait jongler, lancer le couteau et la hache et est un voyageur international.