



## KEOPS.Pack&Ship *Desktop*

# MANUEL D'UTILISATION



**Mes colis  
où et quand cela me convient**



# Table des matières

<b>1. Introduction .....</b>	<b>p.1</b>
<b>1.1 Le kit KEOPS</b>	
KEOPS.locator	
KEOPS.pack&ship.desktop	
KEOPS.track&trace	
<b>1.2. Conditions d'intégration</b>	
<b>2. Installation .....</b>	<b>p.3</b>
<b>3. Use KEOPS.pack&amp;ship .....</b>	<b>p.4</b>
<b>3.1. Paramètres (menu F6) .....</b>	<b>p.4</b>
<b>3.1.1. Synchronisation avec Kiala</b>	
<b>3.1.2. Classification des dossiers</b>	
<b>3.1.3. Données de maintenance</b>	
<b>3.1.4. Impression d'étiquettes</b>	
<b>3.1.5. Divers</b>	
<b>3.2. Importation des fichiers de données (F1).....</b>	<b>p.6</b>
<b>3.3. Gestion des colis et impression manuelle (F2) .....</b>	<b>p.7</b>
<b>3.4. Impression automatique par scan (F3) .....</b>	<b>p.9</b>
<b>3.5. Périodes de traitement (F4) .....</b>	<b>p.10</b>
<b>3.6. Retours (F5) .....</b>	<b>p.11</b>
<b>3.7. Raccourcis .....</b>	<b>p.11</b>
<b>4. Fonctionnalités de KEOPS.Pack&amp;Ship .....</b>	<b>p.12</b>
<b>5. Intégrer KEOPS : spécifications</b>	
<b>5.1. Générer vos fichiers textes</b>	
<b>5.2. Outils</b>	
<b>5.3. Synchronisation avec Kiala</b>	
<b>5.4. Contact</b>	



## 1. Introduction

### 1.1. Le kit KEOPS

Le kit KEOPS (Kiala Easy Operations) est un set d'outils qui vous aidera à gérer vos colis, à proposer les points relais les plus proches à vos clients et vous permettra de suivre vos colis grâce à un système de traçabilité moderne. Le kit est composé de trois outils :

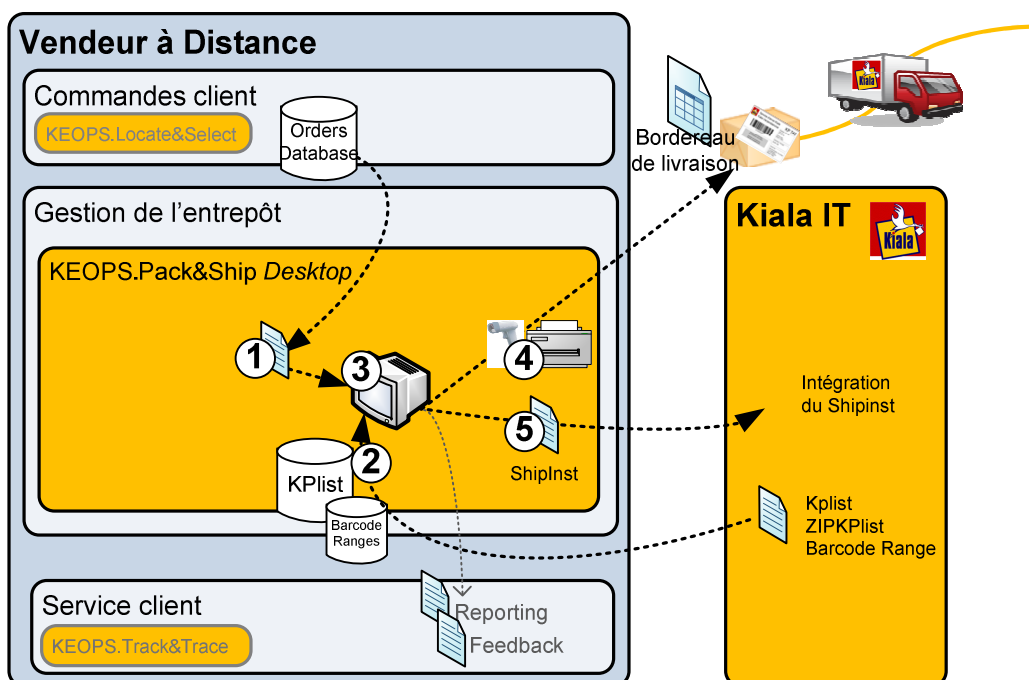
#### 1.1.1. KEOPS.Locate&Select

Cet outil complémentaire permettra à vos clients de rechercher les points relais les plus proches. Vous leur offrirez la possibilité de choisir un point relais en quelques clics de souris. Cet outil pourra facilement se greffer à KEOPS.Pack&Ship pour en compléter les fonctionnalités.

#### 1.1.2. KEOPS.Pack&Ship Desktop

KEOPS.Pack&Ship Desktop est un software facile à intégrer à votre WMS pour gérer la création de colis, étiquettes et bordereaux de livraisons, et pour envoyer vos ordres de livraison à Kiala par EDI. Cet outil sera facilement installé sur un ordinateur dans votre entrepôt. Vous l'utiliserez de la manière suivante :

1. Importer vos fichiers contenant les données des colis et des clients
2. Downloader la mise à jour des points relais et les éventuels nouveaux codes barres
3. Editer les colis manuellement si nécessaire
4. Scanner et imprimer les étiquettes et bordereaux de livraison
5. Envoyer vos ordres de livraison (fichier ShipInst) à Kiala





### 1.1.3. KEOPS.Track&Trace

Cet outil complémentaire sera utile pour le suivi vos colis, la vérification des PDL (preuves de livraison) numériques et l'amélioration de votre service clientèle en leur donnant la possibilité de regarder le statut de leurs expéditions. Il peut facilement être employé avec le logiciel de KEOPS.Pack&Ship pour en compléter les fonctionnalités et augmenter votre niveau de service.

## 1.2. Conditions d'intégration

L'installation de l'application **KEOPS.Pack&Ship Desktop** et de la base de données peuvent être faits très rapidement par Kiala dans votre système. Mais pour employer l'application de KEOPS.Pack&Ship vous devrez néanmoins satisfaire aux conditions suivantes:

- Pouvoir générer un fichier texte en format **UTF-8** ou **ANSI (Windows Latin-1)** à partir de votre base de données contenant les données de vos clients et colis.
- Disposer d'une connexion internet vous permettant de synchroniser avec la base de données de Kiala et d'envoyer vos ordres de livraison.
- Disposer d'un ordinateur, d'un **scanner USB** et d'une **imprimante 'Zebra' LP 2844-Z** avec un port parallèle LPT1 ou USB. Pour employer l'application KEOPS.Pack&Ship Desktop de manière optimale nous vous recommandons un ordinateur avec Windows XP ou Vista, un processeur de 1.5 gigahertz et un 1 G de RAM, ainsi qu'une imprimante LP 2844-Z 'Zebra printer'.



## 2. Installation

Lorsque vous aurez transmis toutes les informations nécessaires à Kiala pour enregistrer vos données dans nos systèmes, vous pourrez télécharger KEOPS.Pack&Ship sur votre ordinateur en entrant votre mot de passe et vos données personnelles sur <http://keops.kiala.com/>. Vous n'aurez plus qu'à tester le scanner et l'imprimante ainsi que l'échange de données informatisées avec Kiala, et vous serez prêt pour vos premiers colis.



### Registration

Please take the time to enter the requested information:

\* Name:

\* Address Line 1:

Address Line 2:


\* Zip:

\* City:

\* User Name:

\* Password:

You should have received a user name and password.  
Click "Verify" to see if the data you entered is correct.  
(\* Mandatory information)



### Configuration

Where to install the application:

Location of the database:



## 3. Utiliser KEOPS.Pack&Ship

### 3.1. Paramètres (menu F6)

Dans ce menu vous pourrez gérer vos dossiers, sauver votre base de données, synchroniser avec Kiala et configurer d'autres paramètres. Lorsque vos configurations sont faites, n'oubliez pas d'**Appliquer les modifications** en appuyant sur le bouton en bas à droite.

Le menu est composé de cinq sous-menus accessibles en totalité pour les login administrateurs et en partie seulement pour les utilisateurs standards :

#### 3.1.1. Synchronisation avec Kiala

Ce sous-menu vous permet de vérifier quelle **liste de Points Relais** vous avez dans vos systèmes et de mettre à jour toutes ces informations grâce à la liste de Points Relais (**kplist.xml**) qui contient toutes les informations sur les points relais (adresse et heure d'ouverture) et transporteurs (dépôt, route, PR associés)

- ⚠ Le bouton **Avancé** vous donnera les informations de chaque point relais
- ⚠ Le bouton **Mise à jour** vous permettra de downloader et installer les mises à jour de points relais
- ⚠ Appuyez sur **Synchronisation** pour downloader la liste de Points Kiala (**kplist.xml**) et d'éventuels nouveaux codes à barres et envoyer vos ordres de livraison.

Dans ce menu vous pouvez également **changer le serveur de synchronisation KEOPS, votre nom d'utilisateur et votre mot de passe**, et tester ces changements avec le bouton de synchronisation.

#### 3.1.2. Classification des dossiers

Ce menu vous permet de changer la localisation des fichiers importés et exportés:

- **Import fichiers venant du VAD (Vendeur à distance):** Sélectionnez la localisation du dossier avec vos commandes, avec les informations du client, des colis, des paiements comptant à la livraison etc., et **imprimez** vos étiquettes **manuellement ou par scanner**. Ces fichiers sont composés de plusieurs lignes. Chaque ligne représente un colis et les informations qui y sont liées.
- **Import fichier en mode automatique :** Sélectionnez la localisation du dossier de vos commandes à partir duquel vous **Importerez (et imprimerez) automatiquement** vos étiquettes lorsqu'un fichier arrive.
- **Import fichier venant de Kiala :** Définissez la localisation du dossier dans lequel vous importerez les fichiers de Kiala pour la mise à jour de la liste de Points Relais ('kplist.xml'). (voir 3.2. Importation des fichiers de données)
- **Export fichier vers Kiala :** Sélectionnez le dossier de sauvegarde des ordres de livraison envoyés à Kiala ('shipinst.xml')
- **Export fichier vers VAD :** Définissez la localisation du dossier de sauvegarde de votre base de données
- **Bordereau d'expédition :** Définissez la localisation du dossier de sauvegarde des bordereaux d'expédition (PDF)

Kiala vous recommande de classer ces dossiers dans C:\Kiala\KEOPS\data\



### 3.1.3. Données de maintenance

Faites un sauvegarde de votre base de données avec le bouton **Créer un backup**. Si un jour il vous arrivait de perdre vos données, il sera alors possible de les restaurer grâce au bouton **Réinitialiser les données**. **Faites attention car en appuyant sur ce bouton vous effacerez toutes les données actuelles pour les remplacer par le dossier de backup que vous avez choisi !**

Dans ce menu vous aurez aussi la possibilité de **Supprimer les colis obsolètes**. Si vous utilisez cette option il est conseillé de faire un backup auparavant.

### 3.1.4. Impression d'étiquettes

Avec ce sous menu vous pourrez configurer votre imprimante.

Le bouton **Initialisation** vous permettra d'initialiser l'imprimante lors de la première utilisation.

Avec le bouton **Impression configuration** vous imprimerez une étiquette reprenant les configurations de l'imprimante.

Le bouton **Impression étiquette de test** vous permettra d'imprimer une étiquette de test.

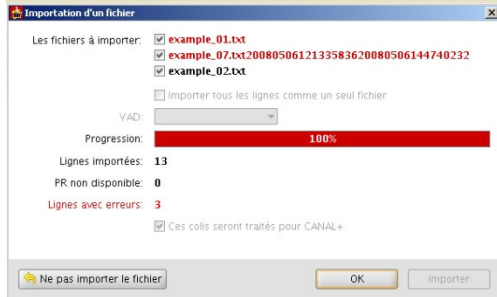
### 3.1.5. Divers

- **Délais de préparation** : définissez le délai (en jours) entre l'impression de vos étiquettes et la livraison des colis au centre de tri de Kiala.
- **Taille des pages dans le menu Colis** : définissez la taille maximale en nombre de lignes dans le menu Colis.
- **Langue** : choisissez la langue de l'application



### 3.2. Importation des fichiers de données (F1)

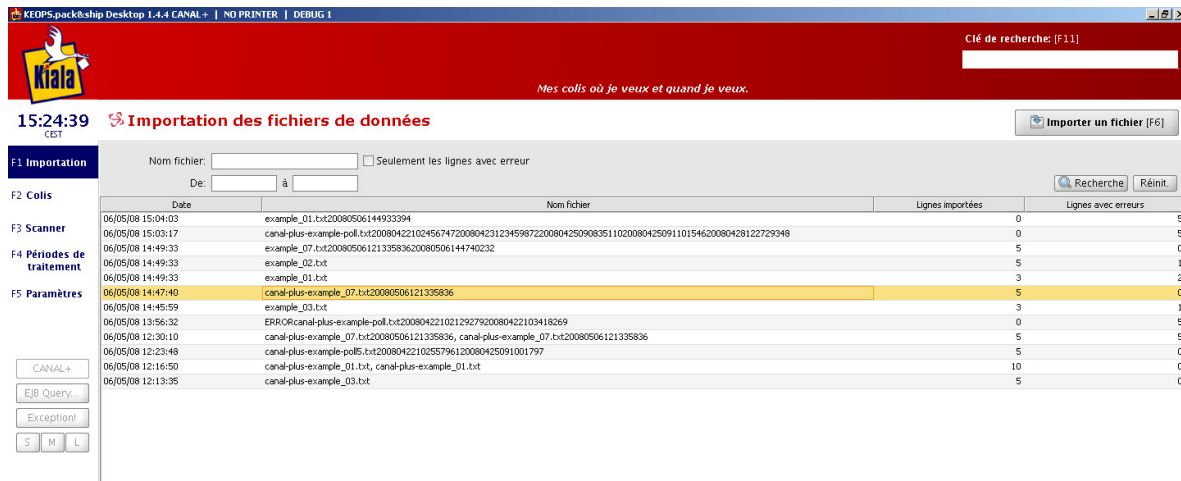
Ce menu vous permet d'importer vos fichiers de données<sup>1</sup> contenant des informations sur vos clients, vos colis et les paiements comptant à la livraison en appuyant sur **Importer un fichier**. Lorsque les fichiers sont importés il peut y avoir des erreurs de syntaxe, ou il se peut que le PR proposé soit fermé. Dans ces deux cas là, il y aura un message d'erreur présentant le nombre de colis ayant une erreur de syntaxe et le nombre de colis n'ayant pas de PR attribué.



Ici par exemple, nous sommes entrain d'importer 3 fichiers dont deux comportent des erreurs (en rouge). Nous avons seize colis au total dont treize sans et trois avec des erreurs. Ces trois colis là ne seront pas importés. Tous les colis restants ont été assignés à un point relais. Dans cette fenêtre il est possible aussi de sélectionner certains fichiers qu'on décidera de ne pas importer en appuyant sur **Ne pas importer le fichier**. Il est également possible d'importer des fichiers via un serveur FTP si l'option est activée dans la configuration de KEOPS.

Dans le menu F1, chaque ligne représentera un fichier importé. Vous pourrez visualiser tous les fichiers importés et demander un rapport d'erreurs en appuyant sur **Voir Erreurs** (visible uniquement lorsqu'il y a effectivement des erreurs dans le fichier). La fenêtre 'Erreurs d'importation' vous montrera alors les erreurs pour chaque colis concerné. C'est dans cette fenêtre que vous pourrez sauvegarder un fichier texte avec un rapport d'erreurs de tous les colis qui n'ont pas été importés (bouton **Sauver un rapport d'erreurs**). Vous pourrez ensuite corriger les erreurs dans ce fichier et importer les colis dans l'application.

Enfin, avec le bouton **Recherche** vous avez la possibilité de rechercher des fichiers importés par nom de fichier, par période d'importation et par la clé de recherche du colis.



<sup>1</sup> Les champs et la structure de ces fichiers sont définis dans C:\Kiala\KEOPS\conf\layout\layout-kiala-shipinst.xml





### 3.3. Gestion des colis et impression manuelle (F2)

Ce menu vous permet de gérer les colis que vous avez importé ou crée manuellement, et d'imprimer des étiquettes et des bordereaux d'expédition. Chaque ligne représente un colis et reprend l'ensemble des informations liées.

Le bouton **Nouveau colis** vous permet de créer manuellement un nouveau colis. Plutôt que d'importer un fichier de données vous devrez entrer manuellement l'ensemble des données nécessaires pour la création de votre colis.

Avec le menu **Recherche** vous pourrez sélectionner des colis spécifiques par vendeur à distance (VAD), par code barres Kiala, par identifiant de colis, par numéro de commande, date de commande, date de derniers changements, nom de fichier ou statut (créé, imprimé, expédié, supprimé) ou par clé de recherche.

Lorsque vous avez sélectionné un colis vous pouvez faire plusieurs choses :

- Voir les données en faisant un double click sur la ligne concernée
- Faire une **Modification** d'un colis et le changement manuel des données, l'ajout d'une description, la spécification de l'adresse client etc.
- Faire une **Copie** du colis (si un colis a besoin de deux étiquettes par exemple)
- Supprimer des colis en appuyant sur **Suppression**
- Vérifier la disponibilité des points relais en appuyant sur **Disponibilité PR** et mettre à jour les données. Ce bouton vous sera utile si une nouvelle liste de PR a été téléchargée après avoir importé des fichiers. En même temps vous sauvegarderez un rapport de tous les colis qui n'ont pas de PR attribué dans le dossier C:\Kiala\KEOPS\data\feedback.

Tous les colis qui viennent d'être modifiés apparaitront en **bleu** dans l'application. Le bouton '**Dernières modifications**' vous permettra de sélectionner ces colis

Après avoir actionné le bouton **Début de période** (voir 3.5. Périodes de traitement) vous pourrez **Imprimer** des étiquettes pour les colis sélectionnés. Dans le cas où certaines conditions ne seraient pas respectées (un point relais non disponible, colis déjà imprimé ou expédié, pas de début de période etc.), un message d'erreurs s'affichera à l'écran pour vous préciser quels colis cela concerne et pourquoi.

⚠ Avant d'imprimer il est obligatoire d'activer le bouton **Début de période**.

TEST BUILD 2008-06-04 11:14:56

11:18:16 17/06/08

**Gestion des colis et impression manuelle**

Cif de recherche: [F11]

Nouveau colis

F1 Importation

F2 Colis

F3 Scanner

F4 Périodes de traitement

F5 Paramètres

YAD: [ ] Barcode Kiala: [ ]

Numéro de colis: [ ] N° de commande: [ ] Date de commande: [ ]

Date d'état de: [ ] à [ ] Nom fichier: [ ]

Etat:  Créé  Imprimée  Expédiée  Supprimée

Modification Copie Suppression Disponibilité PR Impression

Tous Aucun Dernières modifications

Barcode Kiala	N° de commande	Date de commande	PR retenu	Etat	Date d'état	Nom fichier	VAD
ORDRENUMBER000000000000000000000005	05/01/08	05/01/08	PAS DE PR	Crée	16/06/08	PARCEL WIZARD 20080616	Example DSP for Belgium
ORDRENUMBER000000000000000000000005	05/01/08	05/01/08	00105	Crée	09/06/08	Error EXAMPLE-IMPORT-FILE-BELGIUM.TXT2008060412160674320080609103257998	Example DSP for Belgium
ORDRENUMBER000000000000000000000005	05/01/08	05/01/08	00105	Crée	09/06/08	EXAMPLE-IMPORT-FILE-BELGIUM.TXT20080604121606743	Example DSP for Belgium
ORDRENUMBER000000000000000000000006	06/01/08	06/01/08	00106	Crée	09/06/08	Error EXAMPLE-IMPORT-FILE-BELGIUM.TXT2008060412160674320080609103257998	Example DSP for Belgium
ORDRENUMBER000000000000000000000006	06/01/08	06/01/08	00106	Crée	09/06/08	EXAMPLE-IMPORT-FILE-BELGIUM.TXT2008060412160674320080609103257998	Example DSP for Belgium
ORDRENUMBER000000000000000000000006	06/01/08	06/01/08	00106	Crée	09/06/08	EXAMPLE-IMPORT-FILE-BELGIUM.TXT2008060412160674320080609103257998	Example DSP for Belgium
ORDRENUMBER000000000000000000000007	07/01/08	07/01/08	00107	Crée	09/06/08	Error EXAMPLE-IMPORT-FILE-BELGIUM.TXT2008060412160674320080609103257998	Example DSP for Belgium
ORDRENUMBER000000000000000000000007	07/01/08	07/01/08	00107	Crée	09/06/08	EXAMPLE-IMPORT-FILE-BELGIUM.TXT20080604121606743	Example DSP for Belgium
ORDRENUMBER000000000000000000000007	07/01/08	07/01/08	00107	Crée	09/06/08	EXAMPLE-IMPORT-FILE-BELGIUM.TXT20080604121606743	Example DSP for Belgium
ORDRENUMBER000000000000000000000008	08/01/08	08/01/08	00108	Crée	09/06/08	Error EXAMPLE-IMPORT-FILE-BELGIUM.TXT2008060412160674320080609103257998	Example DSP for Belgium



Enfin il est important de savoir que toutes ces actions ne sont pas toujours actives. Il existe certains gardes-fous qui vous éviteront de faire des erreurs lorsque vous utilisez KEOPS :

- Il est toujours possible de visualiser les détails d'un colis
- **Modifier** les informations d'un colis n'est possible que si celui-ci n'a pas encore été expédié
- **Copier** les informations d'un colis n'est possible que si celui-ci n'a pas encore supprimé
- **Supprimer** un ou plusieurs colis n'est possible que si celui-ci n'a pas encore été expédié
- **Imprimer (ou réimprimer)** une ou plusieurs étiquettes n'est possible que si celui-ci n'a pas encore été expédié
- Vérifier la **disponibilité des PR** d'un ou plusieurs colis n'est possible que si celui-ci n'a pas encore été imprimé

Remarquez que la visualisation, la modification ou la copie d'un colis ne sont possibles que pour la sélection d'un colis à la fois.

<b>Etat du colis</b>	<i>Visualiser</i>	<i>Modifier</i>	<i>Copier</i> <sup>3</sup>	Supprimer	Imprimer	Disponibilité PR
Crée <sup>5</sup>	<b>Oui</b>	<b>Oui</b>	<b>Oui</b>	<b>Oui</b>	<b>Oui</b>	<b>Oui</b>
Imprimé	<b>Oui</b>	<b>Oui</b> <sup>1</sup>	<b>Oui</b>	<b>Oui</b> <sup>2</sup>	<b>Oui</b> <sup>4</sup>	<b>Non</b>
Expédié	<b>Oui</b>	<b>Non</b>	<b>Oui</b>	<b>Non</b>	<b>Non</b>	<b>Non</b>
Supprimé	<b>Oui</b>	<b>Non</b>	<b>Non</b>	<b>Non</b>	<b>Non</b>	<b>Non</b>

<sup>1</sup> Lorsque vous modifiez un colis qui a déjà été imprimé, une nouvelle étiquette est imprimée automatiquement. Il est important de coller cette étiquette au dessus de l'ancienne ou de **détruire l'ancienne étiquette**.

<sup>2</sup> Lorsque vous effacez un colis qui a déjà été imprimé, il est important d'enlever l'étiquette du colis et de la détruire.

<sup>3</sup> Faire une copie d'un colis est assez similaire à la création d'un colis.

<sup>4</sup> Ceci est une réimpression

<sup>5</sup> Dans l'application les colis importés et copiés sont également appelés colis « créés ».



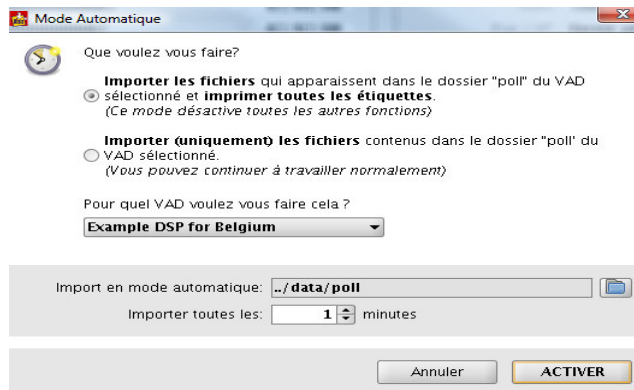
### 3.4. Impression automatique par scan (F3)

Ce menu vous permet d'imprimer vos étiquettes sans utiliser de souris ni de clavier. Il vous suffira de scanner vos colis, ce qui générera automatiquement les étiquettes. Lors du scan l'ensemble des données de l'étiquette seront reprises sur l'écran : informations du client, du colis et du point relais.

Lorsque vous avez scanné un colis (ou entré manuellement la clé de recherche) vous pouvez :

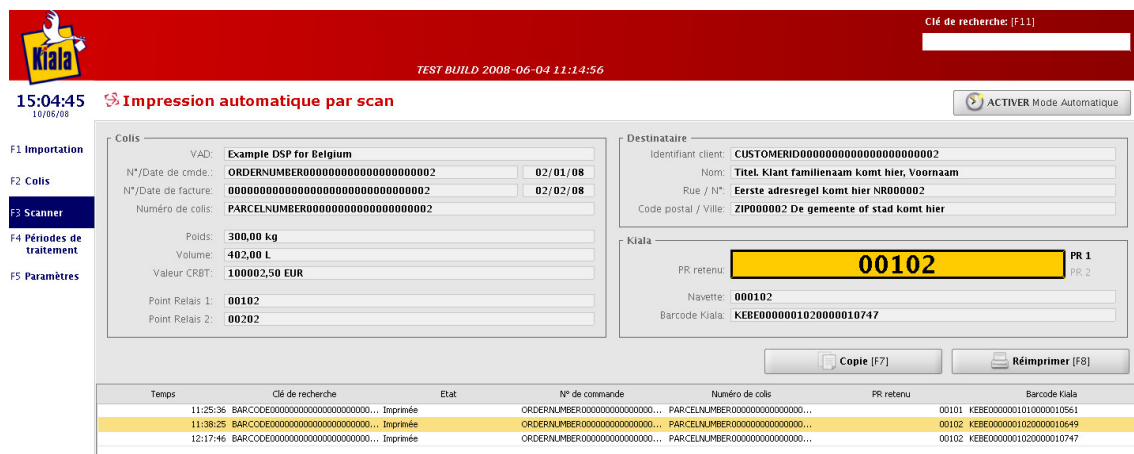
- Faire une **Copie** du colis (F7)
- **Réimprimer** le colis (F8)

Dans ce menu vous pouvez également **ACTIVER le Mode Automatique**. Ce mode vous permettra d'**importer automatiquement** tous les colis que vous glisserez dans le dossier prévu à cet effet (C:\Kiala\KEOPS\data\poll). La fenêtre suivante vous offrira le choix d'**importer et imprimer les colis automatiquement** dans l'ordre dans lequel ils apparaissent, ou de les **importer uniquement**.



Afin d'utiliser le Mode Automatique trois conditions doivent être respectées :

- Toutes les données doivent être correctes (pas d'erreurs dans les fichiers importés)
- Tous les colis doivent être assignés à un Point Relais ouvert
- Le Début de période doit être activé





### 3.5. Périodes de traitement (F4)

Le menu de périodes de traitement vous permet de diviser votre flux en plusieurs parties. Ceci peut être intéressant pour structurer efficacement les fichiers de reporting et de facturation. Cela vous permettra de suivre plus facilement votre activité. Aucun colis ne sera étiqueté si vous n'avez pas appuyé sur le bouton de **Début de période**. Pour chaque période qui sera terminée en appuyant sur **Fin de période** l'application enregistrera une heure de début et de fin. Vous pourrez ensuite consulter la récapitulation de toutes les périodes reprises une par une dans ce menu et les retrouver grâce au menu de recherche. Lorsque vous sélectionnez une période, vous retrouverez l'ensemble des colis qui y ont été traités dans la fenêtre d'en bas.

⚠ En appuyant sur **Début de période** vous enclencherez automatiquement les actions suivantes :

- 1) Synchroniser avec Kiala
- 2) Installer des mises à jour s'il y en a
- 3) Activer la possibilité d'imprimer des étiquettes

⚠ En appuyant sur **Fin de période** vous enclencherez automatiquement les actions suivantes :

- 1) Désactiver la possibilité d'imprimer des étiquettes.
- 2) Générer un fichier d'ordre de livraison (shipinst.xml) pour Kiala qui sera placé dans le dossier C:\Kiala\KEOPS\data\out et prêt à être envoyé.
- 3) Synchroniser avec Kiala
- 4) Générer un fichier de feedback avec toutes les informations des colis étiquetés. Ce fichier sera sauvegardé dans le dossier C:\Kiala\KEOPS\data\feedback.
- 5) Générer un rapport 'no KP' qui reprendra tous les colis pour lesquels KEOPS n'a pas pu trouver de Point Relais ouvert et qui n'ont donc pas été imprimés. Ce fichier sera sauvegardé dans le dossier C:\Kiala\KEOPS\data\feedback.
- 6) Créer un bordereau d'expédition contenant la récapitulation des colis expédiés. Ce fichier sera sauvegardé dans le dossier C:\Kiala\KEOPS\data\report.

Si nécessaire il est possible de répéter ces actions séparément en appuyant sur les boutons suivants:

La **Synchronisation** peut se faire grâce au bouton prévu à cet effet. En appuyant sur ce bouton vous enverrez les ordres de livraison à Kiala ('shipinst'), et vous recevrez les mises à jour nécessaires de Kiala.

Le bouton **Données Kiala** vous permettra de régénérer vos ordres de livraison à Kiala.

Le bouton **Reporting client** vous permettra de régénérer le fichier de feedback et le rapport 'no KP'.

Le bouton **Bordereau d'expédition** vous permettra de voir régénérer le bordereau de livraison de la période sélectionnée, de le sauvegarder et de l'imprimer.

VAD	ID	Début de période	Fin de période	Nb de colis	Poids
Example BC for Belgium-Luxembourg	32000000	25/07/2008 15:02	14/08/2008 16:58	11	90,040

Barcode Kiala	PR retenu	Destinataire	Poids	Numéro de colis
HEBE000001102000000163	00102	KLANT FAMILIENAAM KOMT HIER Voornaam	11,830	PARCELNUMBER00000000000000000002
HEBE000001102000000163	00102	KLANT FAMILIENAAM KOMT HIER Voornaam	11,830	PARCELNUMBER00000000000000000002
HEBE000001103000000251	00103	KLANT FAMILIENAAM KOMT HIER Voornaam	13,560	PARCELNUMBER00000000000000000003
HEBE000001103000000349	00103	KLANT FAMILIENAAM KOMT HIER Voornaam	13,560	PARCELNUMBER00000000000000000003



### 3.6. Retours (F5)

Si vous avez demandé à Kiala d'activer le menu Retours, vous pourrez scanner des colis en mode Retour et envoyer des confirmations de retour à Kiala. Scannez vos colis les uns après les autres dans le menu Retours. Les informations des colis scannés apparaîtront à l'écran.

Nous vous conseillons de scanner tous les codes barres sur les colis afin d'être certains de ne pas en oublier. Si vous scannez un code barre qui a été créé par votre application KEOPS en mode livraison il apparaît en bleu. Vous pouvez le sélectionner pour retrouver toutes les informations du colis.

Lorsque vous avez terminé de scanner vos colis Retours, appuyez sur **Synchronisation** pour envoyer le fichier de confirmation des retours "RetConf" à Kiala.

### 3.7. Raccourcis

Un certain nombre de raccourcis sont prévus dans KEOPS pour vous faciliter la tâche :

- F1 = accès au menu importation
- F2 = accès au menu colis
- F3 = accès au menu scanner
- F4 = accès au menu périodes de traitement
- F5 = accès au menu retours
- F6 = accès au menu paramètres
- F7 = copier un colis dans le menu scanner
- F8 = réimprimer un colis dans le menu scanner
- F9 = début de période
- F10 = fin de période
- F11 = importer un fichier
- F12 = voir les erreurs d'un fichier sélectionné dans le menu importation



#### 4. Fonctionnalités de KEOPS.Pack&Ship

- ✓ Imprimer des bordereaux d'expédition et des étiquettes
- ✓ Installation et mises à jour automatiques de l'application (<http://keops.kiala.com/>)
- ✓ Importer plusieurs fichiers à la fois (séparément ou fusionnés en un seul fichier) avec les données du client et des colis.
- ✓ Possibilité d'importer des fichiers via un serveur FTP.
- ✓ Détection des erreurs et reporting détaillé dans les fichiers importés
- ✓ Menu recherche (par fichier/ par colis)
- ✓ Gestion manuelle des colis (création, édition, impression)
- ✓ Etiquetage de colis par scan
- ✓ Mode automatique (Import automatique de fichiers client avec ou sans l'impression automatique des étiquettes)
- ✓ Gestion par périodes de traitement
- ✓ Système de sauvegarde des données (back-up)
- ✓ Gestion de plusieurs vendeurs à distance ou plusieurs pays (France, Belgique, Pays Bas, Espagne, Autriche)
- ✓ Gestion des flux retours et envoi d'un fichier de confirmation



## 5. Intégrer KEOPS : spécifications

### 5.1. Générer vos fichiers textes

La génération des fichiers textes avec les données de vos clients et colis sera de préférence dans un des formats suivants :

- **UTF-8** (le format standard utilisé par KEOPS par défaut)
- **ANSI** (Windows Latin-1)

Vous pouvez changer l'encodage et le format utilisé dans le fichier : C:\Kiala\KEOPS\profile\.... (votre ID)\import\partner-importlayout-delimited.xml

### 5.2. Outils

#### 5.2.1. Ordinateur & Scanner

Nous recommandons un scanner USB classique et un ordinateur avec Windows XP, un processeur de 1.5 GHz et un 1G de RAM (512 MB minimum). L'ordinateur doit avoir un **port LPT1 ou USB** pour supporter l'imprimante Zebra.

#### 5.2.2. Imprimante

1. Assurez vous d'avoir une imprimante **LP 2844-Z 'Zebra printer'**.
2. Vous aurez besoin d'un câble parallèle LPT1 ou USB pour connecter l'imprimante.
3. Pour utiliser KEOPS vous devrez désinstaller le driver ZEBRA.

#### Tester l'imprimante :

1. Vérifiez qu'il y a du papier dans l'imprimante et que celle ci est connectée à l'ordinateur par un port LPT1 ou USB.
2. Allumez l'imprimante.
3. La lumière verte devrait être allumée, mais sans clignoter. Si elle clignote appuyez sur le bouton.
4. Démarrez KEOPS. Si l'imprimante est bien installée l'application imprimera une étiquette blanche.
5. Allez dans le menu Paramètres et appuyez sur le bouton 'Impression étiquette de test'.
6. Si besoin, appuyez sur le bouton 'Initialisation' et répétez les étapes ci-dessus.

### 5.3. Synchronisation avec Kiala

Tous les jours vous enverrez des données à Kiala et vous recevrez des mises à jour par internet. Vous avez un message d'erreur ? Assurez vous que votre **firewall** autorise toutes connections sortantes vers 62.102.3.150. Si ça ne marche toujours pas, autorisez également les connections entrantes depuis 62.102.3.150.

### 5.4. Contact

- **Jean-Renaud Cornuau** — KEOPS support *France*  
Phone: +33 1 44 94 98 22  
Mail : [jcornuau@kiala.com](mailto:jcornuau@kiala.com)
- **Philippe De Wael** — KEOPS support *Benelux*  
Phone: +32 2 535 93 63  
Mail : [pdewael@kiala.com](mailto:pdewael@kiala.com)
- **Pieter Willems** — KEOPS support *Spain, Autriche & Russie*  
Phone: +32 2 535 93 66  
Mail : [pwillems@kiala.com](mailto:pwillems@kiala.com)