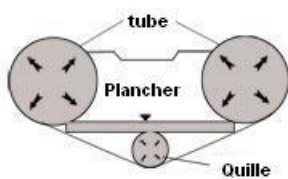




Manuel d'utilisation



Bateaux pneumatiques SARO

Déballage

Avant de déballer le bateau, vérifiez que son emballage est intact. Déballez le bateau sur une surface plane, et contrôlez que rien ne manque (valves, sièges en bois ou barrots gonflables, pompe à pied, joints aluminium intérieurs, joints latéraux, kit de réparation et sac de transport).

Valves

Les valves sont préinstallées et vous pouvez les laisser en permanence, celle-ci n'abîmeront pas la structure ou l'utilisation du bateau. Enlevez le capuchon supérieur et placez l'embout de la pompe afin de le remplir. À l'intérieur de la valve se trouve un mamelon : le presser fera sortir l'air. La valve se referme de la même manière.

Démarrage

Avant de poser le plancher, gonflez légèrement les chambres (sauf la quille). Cela rend plus facile l'installation des planchers. N'utilisez que la pompe livrée avec le bateau, ne jamais utiliser de gonfleur haute-pression !

Astuce: lorsque vous mettez les planchers, relevez légèrement la structure afin de ne pas l'abîmer.

Le plancher bois

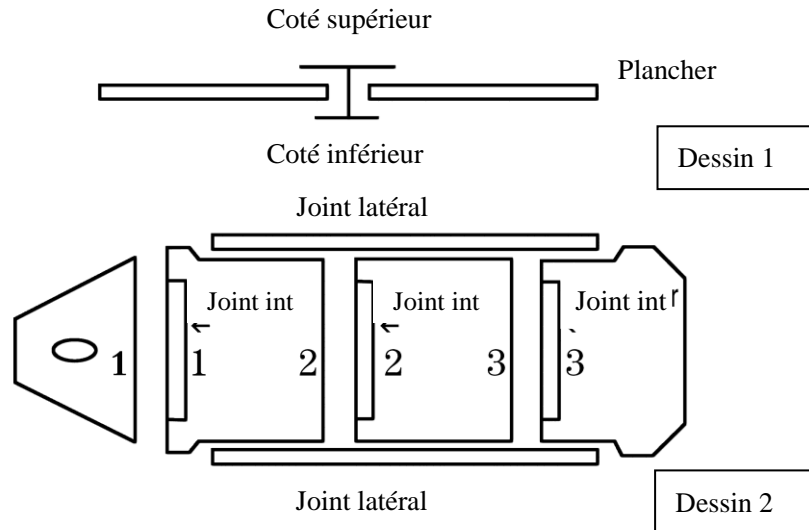
Le nombre de planchers est livré en fonction du bateau;

MODELE		230	270	290	360	380	420
Nbre	JOINTS INT.	2	2	3	4	4	4
	PLANCHERS	3	3	4	5	5	5
MODELE		DSD-270	DSD-290	DSD-320	DSD-360	DSD-380	DSD-420
Nbre	JOINTS INT.	2	3	3	3	4	4
	PLANCHERS	3	4	4	4	5	5

Serie Fish : plancher latté

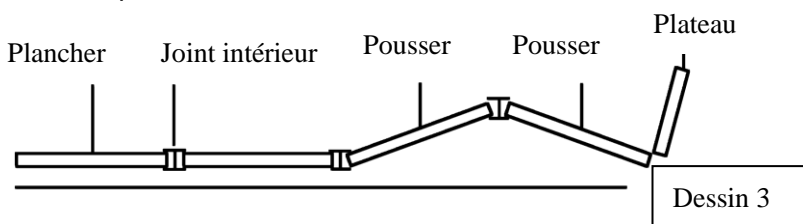
Important: assurez-vous de placer les planchers de façon à pouvoir lire les numéros, ceux-ci doivent correspondre.

Entre chaque plancher, vous devez glisser un joint intérieur. Mettez le joint intérieur avec le large bord vers le haut (Voir 1 et 2). Avec chaque bateau, vous trouverez deux joints latéraux, que vous devez placer dans les espaces réservés. Ces joints renforcent la stabilité du plancher, même en cas de vagues.



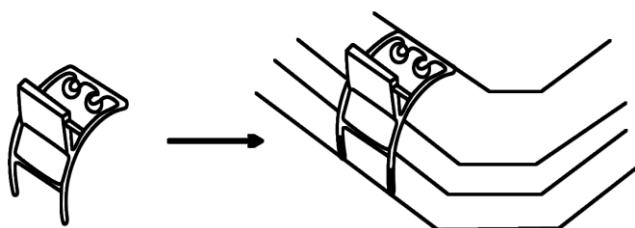
Comment installer les planchers

- 1) Démarrer avec la planche nr 1, l'insérer le plus loin possible dans le nez du bateau jusqu'à ce que la base de la valve de la quille soit au milieu de son emplacement dans le plancher.
 - 2) Maintenant, placez la dernière planche (Nr 3 ou 4), et l'insérer le plus loin possible sous le tableau.
 - 3-1) Pour les modèles à 2 joints intérieurs: Placez un des joints sur le bord de la planche Nr 1, faire glisser la planche Nr 2 dans celui-ci. Relevez légèrement les planches 2 et 3, poussez sur celles-ci avec précaution (Voir dessin 3).
 - 3-2) Pour les modèles ayant 3 joints intérieurs, placer un joint sur la planche Nr 1, faire glisser la planche Nr 2 et insérer également un joint. Mettre la planche Nr 3 dans le joint, relever les planches 3 et 4, insérer un joint et pousser avec précaution. (Voir dessin 3)
- Vous noterez que les premières installations ne sont pas faciles. Après quelques installations ce sera plus facile.



Comment installer les accroches moteur

Dans le cadre de bateaux Dinghy, installer le support lorsque le bateau n'est gonflé qu'à moitié, ce qui est beaucoup plus facile que gonflé complètement.

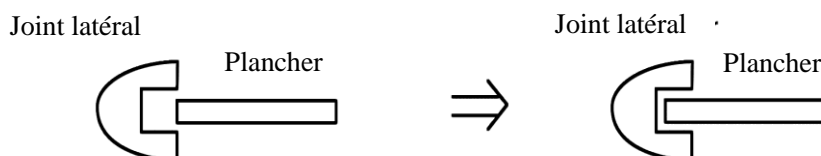


Dessin 4

Comment mettre les joints latéraux

Afin de poser les joints latéraux facilement, vous aurez l'utilité d'une rame.

Placer une rame entre le bateau et le côté où vous allez poser le joint latéral. La rame posée, vous aurez la place entre la structure et les joints latéraux afin de faire glisser celui-ci. Mettez le joint en place à l'aide de vos mains de chaque côté du joint. Placer le joint de sorte qu'il enrôle correctement les planchers (Voir dessin 5).



Dessin 5

Le gonflage

Commencez à gonfler le bateau. Nous vous conseillons de le faire à l'aide de la pompe à pied livrée avec le bateau (Ne jamais utiliser de pompe haute-pression).

Commencez à gonfler chaque tube latéral, ensuite le nez. Après avoir gonflé ces trois éléments, vous pouvez commencer à gonfler la quille, il faut qu'elle soit bien gonflée!!

Fermez tous les capuchons de valves, mettez les rames et votre bateau est prêt à naviguer.

Astuce : ne pas gonfler la quille tant que le plancher n'est pas installé !

Attention : prendre garde à ne pas exercer trop de pressions sur les chambres à

air lorsque le bateau est exposé au soleil, l'air montant en pression avec la chaleur (1°C peut faire varier la pression de 0.04 bar). Lorsque la température baisse, la pression interne varie de même.

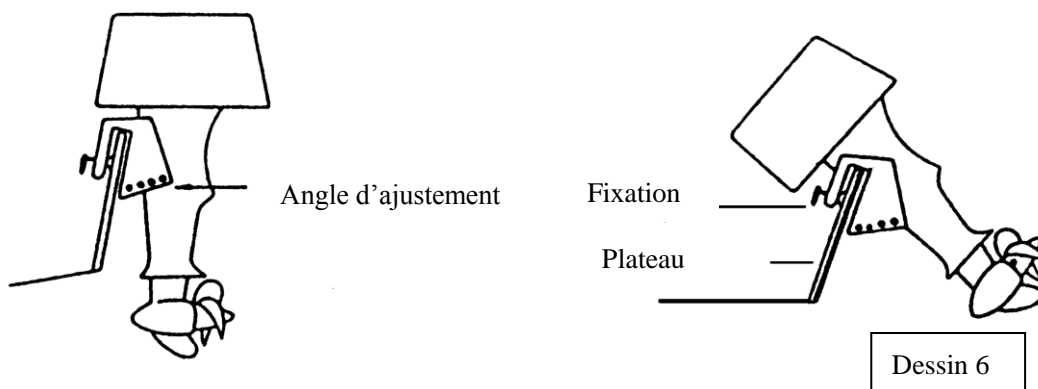
Auto-vidange

Tous les modèles sont pourvus d'un système d'auto-vidange au bas du tableau. Lorsque vous retirez le bouchon noir du système d'auto-vidange, vérifiez que l'eau puisse sortir du bateau, sans que rien ne bouche la valve de vidange. Soyez donc sûr que vous avez retiré le bouchon noir lorsque vous naviguez ou remorquez le bateau. Il est important de nettoyer régulièrement le bouchon de vidange des saletés éventuelles.

Utilisation d'un moteur hors-bord

Lorsque vous utilisez un moteur hors-bord, assurez-vous de le fixer sur le support aluminium et serrez-en fermement les fixations. Fixer fermement le moteur sur le support aluminium. Contrôlez après 15 minutes de navigation que l'ensemble est fermement fixé sur le tableau.

Important : N'excédez jamais la puissance moteur recommandée, celle-ci est indiquée sur la plaque à l'arrière du plateau.



Utilisation de rames

Les gonflables SARO sont extrêmement adaptés à la navigation par rames. Prenez garde lors de grands vents et que vous ne naviguez pas sans quille.

Remorquage

Les gonflables SARO sont pourvus de trois anneaux de remorquage. Lorsque vous remorquez le bateau, il est conseillé d'utiliser les trois anneaux, afin que la force de traction soit divisée et répartie sur la structure. Il n'est pas autorisé de lester le bateau lors de son remorquage. Assurez-vous d'utiliser des cordes spéciales remorquage lors

de remorquage par mauvais temps. La longueur des cordes doit être adaptée au type de bateau et aux conditions météo.

Perte de pression

Un bateau gonflable est prévu pour ne pas perdre 20% de son contenu d'air en 24h. Si tel n'est pas le cas, faites les actions suivantes:

1. Contrôlez que toutes les valves soient bien fermées.
2. Contrôlez que les valves soient propres.
3. Contrôlez si vous trouvez des dommages éventuels.
4. Contrôlez les coutures.
5. Appliquez de l'eau savonneuse afin de trouver d'éventuelles fuites.

N'oubliez pas que la pression varie en fonction de la température.

Présence d'eau à l'intérieur du bateau

1. Contrôlez si la valve de drainage automatique est en fonction.
2. Contrôlez que la valve de drainage automatique est propre.
3. Contrôlez les dégâts éventuels.
4. Enlevez les planchers du bateau, remplissez-le d'eau et posez-le au sol. Si vous voyez de l'eau au sol c'est qu'il y a une fuite.

Comment réparer

Si vous découvrez une fuite, nettoyez la structure autour de celle-ci. Découpez une pastille de structure de forme ronde, de 2.5 cm en plus que la fuite. Nettoyez la zone autour de la fuite et la pastille avec du diluant. Encollez les deux surfaces de glue. Collez-les et assurez-vous qu'il n'y a pas de bulles d'air entre deux. Laissez sécher 24 heures avant de remettre le bateau à l'eau.

Important : La réparation n'est possible qu'en atmosphère sèche avec un degré d'humidité inférieur à 60%.

Entretien

Grâce à sa structure en PVC, les bateaux n'ont pas besoin d'entretien particulier. Il n'est pas nécessaire d'utiliser du talc lorsque le bateau est emballé. Nettoyez le bateau à l'eau savonneuse. Lorsque vous rencontrez des tâches d'huile ou de goudron, enlevez-les à l'aide de diluant, et dans ce cas, pensez à toujours rincer à l'eau claire. Il est important de

nettoyer régulièrement les valves. Le plateau, les sièges en bois et les planchers sont fabriqués en bois plywood et traités avec une peinture imperméable. Tout dégât à la peinture doit être directement nettoyé et repeint afin d'éviter des dommages aux bois dus à l'intrusion d'eau.

Stockage

Lorsque vous n'utilisez pas le bateau sur une certaine période et que vous désirez le ranger, mettez-le dans son sac de transport. Il est préférable de préalablement le nettoyer, d'ôter les saletés et le sable éventuels. Retirez les valves et videz les chambres à air, retirez le plancher et les joints. Ensuite, repoussez les tubes vers l'intérieur afin que le bateau ait la même largeur que le tableau. Repliez les cônes à l'intérieur du tableau et ensuite, enrroulez l'ensemble en commençant par le plancher. Vous pouvez vous aider d'une corde afin de maintenir la largeur de l'ensemble. Mettez le bateau et ses éléments ensemble dans le sac de transport.

Risque d'incendie

Tous les matériaux de ce bateau sont en matériau inflammable. Gardez les feux à l'extérieur des bateaux.

Conseils

1. Equipez tous vos passagers de gilets de sauvetages, que ce soit obligatoire ou non.
2. Contrôlez la pression et l'état de votre bateau avant chaque mise à l'eau.
3. Prenez connaissance des conditions et de l'évolution météo, pour votre sécurité ainsi que pour la consommation de carburant.
4. N'oubliez pas les documents importants tels que : carte de navigation, permis etc.
5. Assurez-vous d'emporter un porte document étanche, un kit de réparation, un kit de premier soin ainsi qu'une pompe.

Enfin: Assurez-vous de ne pas emporter plus de personnes, plus de poids, ou un moteur plus puissant qu'autorisés. Nous vous souhaitons beaucoup de plaisir à bord de nos bateaux SARO.

GONFLABLES SARO

Modèle	Longueur	Largeur	Poid	Capacité charge	Nbre pers	CV maxi
ONE-270	270cm	150cm	41kg	484kg	3+1	10CV
ONE-320	320cm	151cm	47kg	566kg	4+1	15CV
ONE-360	360cm	168cm	58kg	689kg	5+1	20CV
ONE-420	420cm	190cm	78kg	1087kg	7	30CV
ONE D-270	270cm	152cm	41kg	484kg	3+1	10CV
ONE D-320	320cm	152cm	47kg	566kg	4+1	15CV
ONE D-360	360cm	170cm	58kg	689kg	5+1	20CV
ONE D-420	420cm	190cm	78kg	1087kg	7	30CV
ONE M-270	270cm	152cm	41kg	484kg	3+1	10CV
ONE M-320	320cm	152cm	47kg	566kg	4+1	15CV
ONE M-360	360cm	170cm	58kg	689kg	5+1	20CV
ONE M-420	420cm	190cm	78kg	1087kg	7	30CV
FISH-230	230cm	132cm	29kg	350kg	2	30LBS
FISH-270	270cm	132cm	32kg	484kg	3+1	55LBS
FISH-290	290cm	148cm	38kg	510kg	4	80LBS
ECO-1	118cm	96cm	8kg	110kg	1	/
ECO-2	120cm	103cm	6.5kg	110kg	1	/