

EUROP - CAMERA
LES MEILLEURS PRIX DU NET EN VIDEO-SURVEILLANCE

TEL 01.84.16.95.26

MANUEL D'UTILISATION DU LOGICIEL CMS

Manuel d'utilisation du logiciel CMS

Sommaire

Chapitre 1 – Installation du logiciel CMS	3
1.1 Instruction du logiciel CMS	3
1.1.1 Etapes de l'installation	3
1.1.2 Utilisation du logiciel CMS	5
Chapitre 2 – Introduction aux fonctions de base	6
2.1 Menu des fonctions CMS.....	6
2.1.1 Zone d'affichage des périphériques	6
2.1.2 Zone de visualisation	6
2.1.3 Journal des évènements	7
2.1.4 Menu principal.....	7
Chapitre 3 – Moniteur	8
3.1 Menu des fonctions CMS.....	8
3.2 Menu clic-droit	9
3.3 Contrôle PTZ	9
3.4 Couleur.....	10
Chapitre 4 – Système	11
4.1 Gestion des périphériques.....	11
4.2 Configuration locale	12
4.2.1 Configuration de base	12
4.2.2 Réglages alarme	12
4.2.3 Enregistrement local.....	13
4.3 Configuration du périphérique	14
4.3.1 Système	14
4.3.2 Planning	16
4.3.3 Fonction alarme	17
4.3.4 Outils de gestion	17
4.3.5 Infos	19
Chapitre 5 –Comptes du logiciel CMS	20
5.1 Groupes	20
5.2 Utilisateurs	20
Chapitre 6 –Journal des évènements	21
Chapitre 7 –Relecture des enregistrements	21
Chapitre 8 –Paramètres avancés	23
8.1 Mode Tour	23

Manuel d'utilisation du logiciel CMS

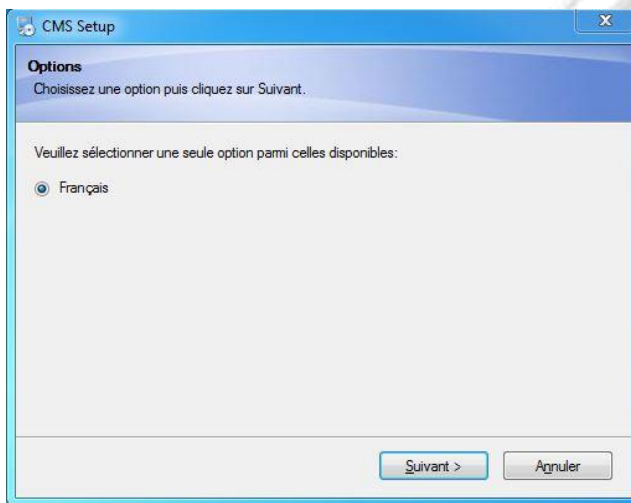
Chapitre 1 - Installation du logiciel CMS

CMS est un logiciel de contrôle avec de nombreuses fonctionnalités permettant de gérer des enregistreurs et/ou des caméras numériques. Grâce à ce logiciel, il est possible de visualiser en direct ou en relecture jusqu'à 64 caméras simultanément, ainsi que d'effectuer la plupart des réglages de vos appareils (réseau local ou via internet).

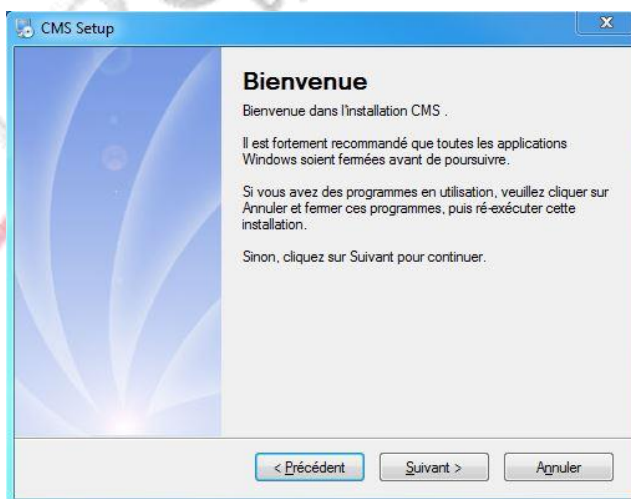
1.1 Instructions d'installation de CMS

1.1.1 Etapes de l'installation

1. Sélectionner Français

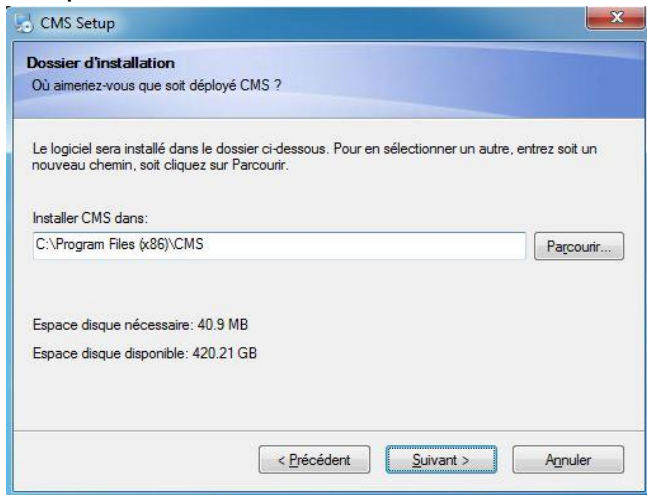


2. Cliquer sur « Suivant »

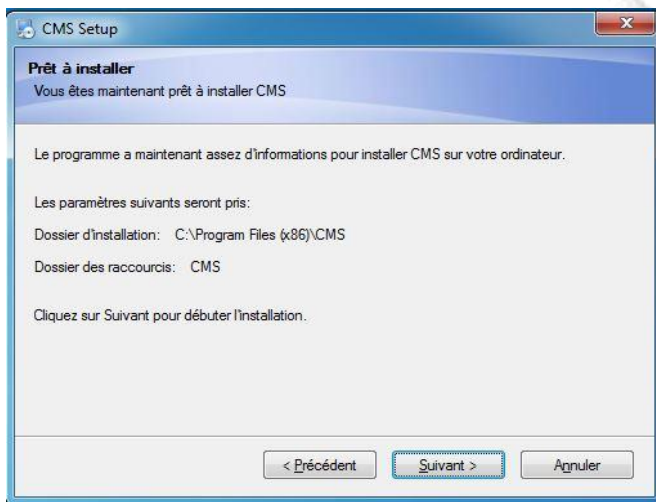


Manuel d'utilisation du logiciel CMS

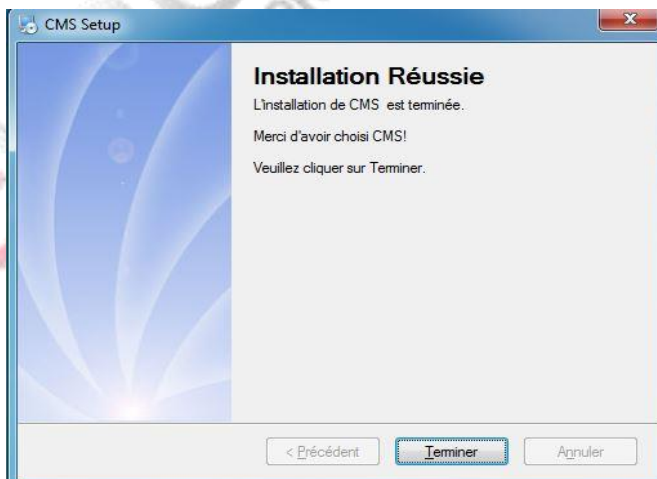
3. Cliquer sur « Suivant »



4. Cliquer sur « Suivant »



5. Cliquer sur « Terminer »



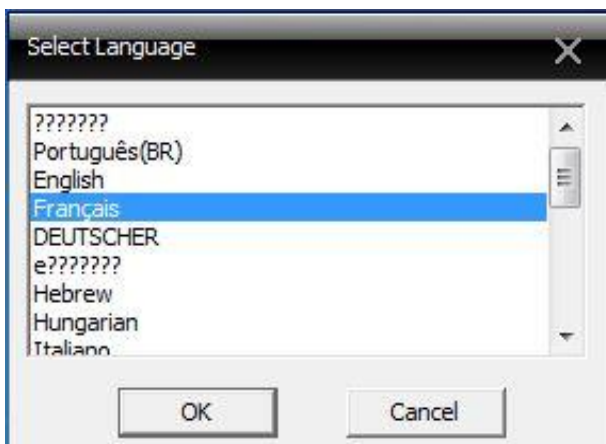
Manuel d'utilisation du logiciel CMS

1.1.2 Utilisation du logiciel CMS

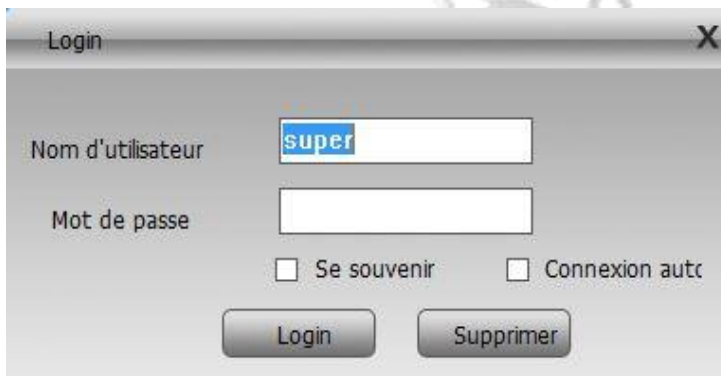
1. Pour lancer le logiciel CMS, cliquer sur l'émoticône CMS



2. Sélectionner la langue souhaitée et cliquer sur « OK »



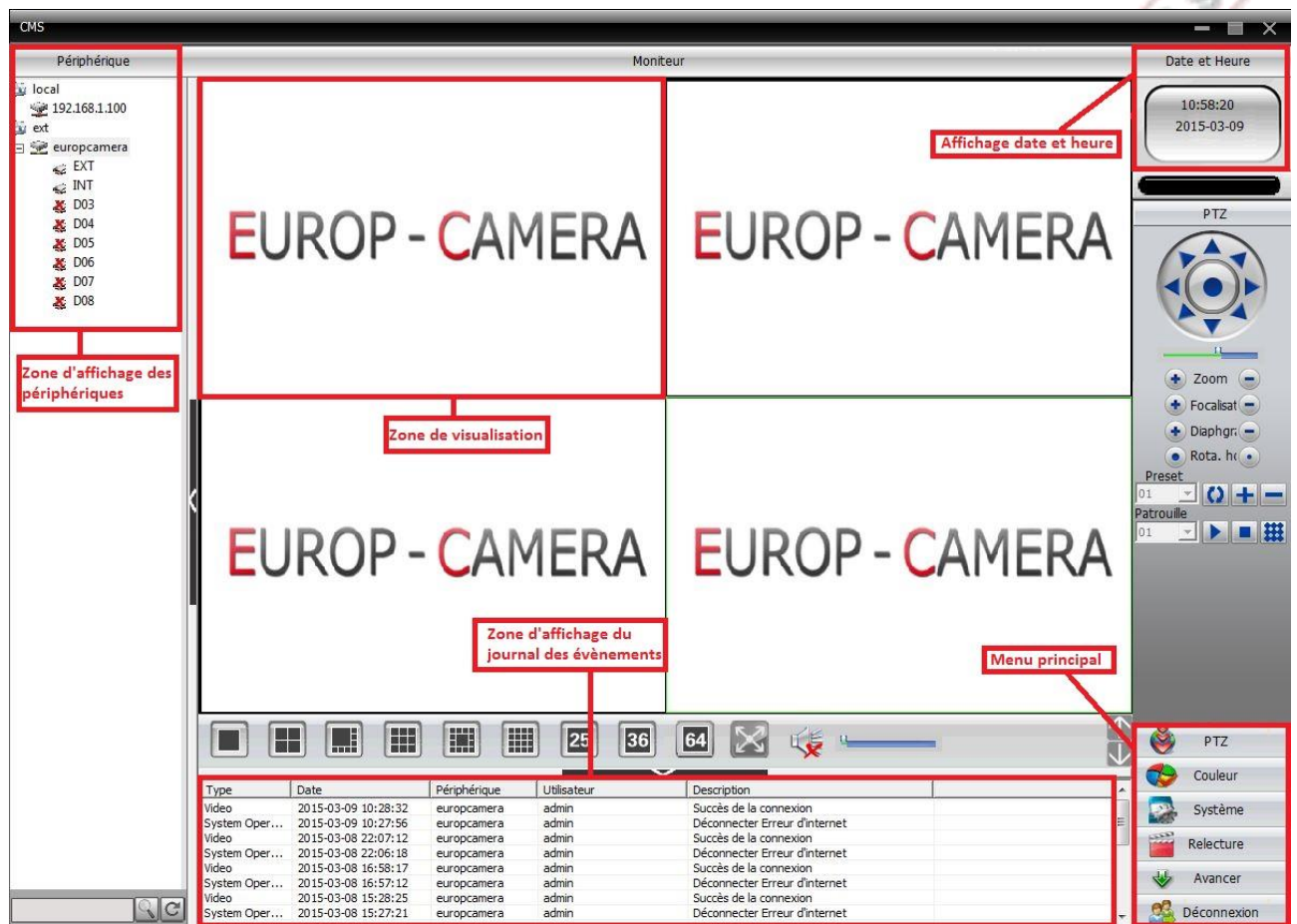
3. Cliquer sur « Login »



Remarque : Par défaut, le nom d'utilisateur est « super » et il n'y a pas de mot de passe.

Chapitre 2 - Introduction aux fonctions de base

2.1 Menu des fonctions CMS



2.1.1 Zone d'affichage des périphériques

Dans cette zone, il est possible de visualiser les différents périphériques, et effectuer les réglages du compte administrateur. Cliquer sur le nom de l'appareil ou sur le groupe de chaînes afin de passer sur un autre canal.

2.1.2 Zone de visualisation

Dans cette zone, il est possible de visualiser les images en direct.

Manuel d'utilisation du logiciel CMS

2.1.3 Journal des évènements

Dans cette zone, il est possible de visualiser toutes les informations relatives aux opérations effectuées.

2.1.4 Menu principal

Dans cette zone, l'utilisateur peut sélectionner le sous-menu souhaiter afin d'effectuer différents réglages.

Tableau- Configuration du menu

No.	1er Menu	2ème Menu	3ème Menu	Fonctions & Instructions	
1	Aperçu			Cliquez sur le bouton de visualisation de votre choix (sous la zone de visualisation) afin de choisir l'aperçu souhaité des différents périphériques .	Admin/User
2	PTZ			Contrôlez la rapidité des caméras, ajustez le zoom, le focus, l'iris et l'auto-pan, les patrouilles.	Admin/User
3	Couleur			Réglez la luminosité, le contraste, la saturation et la teinte de l'écran.	Admin/User
4	Système	Gestion des périphériques	Ajouter une zone	Ajouter des zone pour tous les périphériques	Admin/User
			Ajouter des périphériques	Ajouter des caméras	Admin/User
5			Modifier	Modifier le nom des cameras, adresse ip, le nom d'utilisateur et le mot de passe.	Admin/User
6			Supprimer	Supprimer des caméras.	Admin/User
7		Configuration locale	Configuration de base	Sélectionnez le disque, la liste de disque et de maintenance.	Admin/User
8			Paramétrages alarme	Activer l'audio activée par une alarme.	Admin/User
9		Gestion utilisateur	Groupe	Ajouter et supprimer des utilisateurs.	Admin
10			Utilisateurs	Ajouter, supprimer et gérer les utilisateurs: Paramétrer le nom d'utilisateur, mot de passe et les droits d'exploitation du menu.	Admin
11		Journal local		Recherchez le journal d'alarme et d'opérations dans la zone de réglages de l'heure.	Admin/User
12	Relecture		Lecture	Rechercher un fichier enregistré et le relire.	Admin/User

Manuel d'utilisation du logiciel CMS





13		Planification d'enregistrement	Réglages des heures d'enregistrement	Admin/User
14	Paramètres Avancés	Décodeur	Régler le DVR et le décodeur	Admin/User
15		Plan	En utilisant ce plan, vous pouvez visualiser chaque emplacement des caméras et trouver la page de surveillance actuelle.	Admin/User

Chapitre 3 - Moniteur





Sous la zone de visualisation, cliquer sur l'aperçu souhaité, afin de visualiser les périphériques voulus.

3.1 Menu des fonctions CMS

Tableau- Fonctions et instructions de l'aperçu

No.	Boutons	Significations
1		Cliquez dessus pour afficher un aperçu plein écran pour chaque chaîne
2		Cliquez dessus pour visualiser 4 écrans
3		Cliquez dessus pour visualiser 9 écrans
4		Cliquez dessus pour visualiser 16 écrans

Manuel d'utilisation du logiciel CMS

5		Cliquez dessus pour visualiser 25 écrans
6		Cliquez dessus pour visualiser 36 écrans
7		Cliquez dessus pour visualiser 64 écrans
8		Cliquez dessus pour afficher l'interface en plein-écran

3.2 Menu clic-droit

Dans la zone de visualisation, l'utilisateur peut accéder aux opérations suivantes avec un clic-droit :


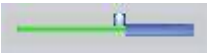

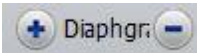





3.3 Contrôle PTZ

Lorsque la vitesse des caméras est connectée au DVR, l'utilisateur peut les contrôler via ce centre, les tourner vers le haut, vers le bas, vers la gauche, vers la droite, régler la vitesse de rotation, le zoom, le focus et l'iris, la configuration du mode tour.





Manuel d'utilisation du logiciel CMS

Tableau- Fonctions PTZ

No.	Boutons	Significations
1		Pour tourner la caméra
2		Ajuster la vitesse de la caméra
3		Pour zoomer et dézoomer
4		Pour régler le focus
5		Pour régler l'iris
6		Pour régler les presets
7		Pour régler les patrouilles

3.4 Couleur

Tableau- Fonctions couleurs

No.	Boutons	Significations
1		Luminosité
2		Contraste
3		Saturation
4		Teinte

Remarque : appuyer sur la touche  pour restaurer les paramètres par défaut.

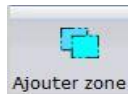
Chapitre 4 - Système

4.1 Gestions des périphériques

4.1.1 Cliquez l'onglet « système » du menu principal (en bas à droite) puis sur



et sur



pour ajouter des zones comme ci-dessous :

A dialog box titled "Zone" with a close button (X) in the top right corner. It contains two text input fields: "Zone" and "Up Zone". Below the fields are two buttons: "Confirmer" and "Supprimer".

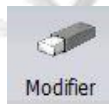
4.1.2 Cliquez sur



pour ajouter des périphériques.

Remarque : choisissez seulement un nom de domaine et une adresse IP

4.1.3 Pour modifier un périphérique, sélectionner le ou les périphériques à supprimer cliquer sur



4.1.4 Pour effacer un périphérique, sélectionner le ou les périphériques à supprimer cliquer sur



Note: Veuillez-vous assurer que le périphérique est débranché avant de le modifier et/ou de le supprimer.

Manuel d'utilisation du logiciel CMS

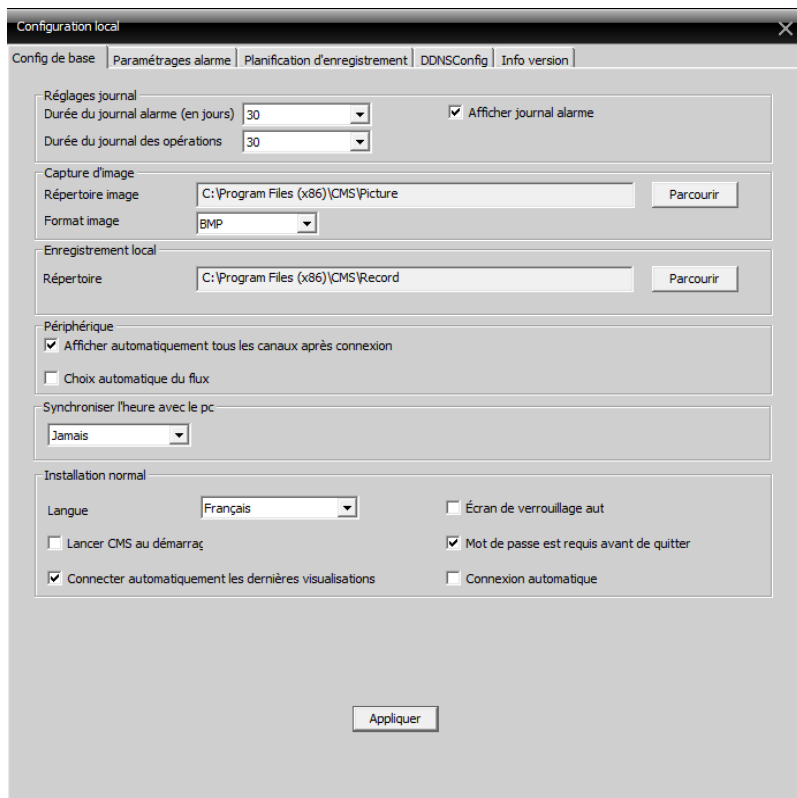
4.2 Configuration locale

4.2.1 Configuration de base

Cliquer l'onglet « système » du menu principal puis sur sélectionner l'onglet « config de base », voir l'image ci-dessous :



, et



The screenshot shows the 'Configuration local' window with the 'Config de base' tab selected. The window contains several sections of settings:

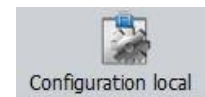
- Réglages journal**: 'Durée du journal alarme (en jours)' is set to 30, and 'Afficher journal alarme' is checked. 'Durée du journal des opérations' is also set to 30.
- Capture d'image**: 'Répertoire image' is 'C:\Program Files (x86)\CMS\Picture' and 'Format image' is 'BMP'. A 'Parcourir' button is next to the directory field.
- Enregistrement local**: 'Répertoire' is 'C:\Program Files (x86)\CMS\Record' with a 'Parcourir' button.
- Périphérique**: 'Afficher automatiquement tous les canaux après connexion' is checked, and 'Choix automatique du flux' is unchecked.
- Synchroniser l'heure avec le pc**: Set to 'Jamais'.
- Installation normal**: 'Langue' is 'Français'. 'Écran de verrouillage aut' is unchecked. 'Lancer CMS au démarrage' is unchecked, 'Mot de passe est requis avant de quitter' is checked, 'Connecter automatiquement les dernières visualisations' is checked, and 'Connexion automatique' is unchecked.

An 'Appliquer' button is located at the bottom center of the window.

Remarque : Cliquer sur « appliquer » une fois la configuration terminée.

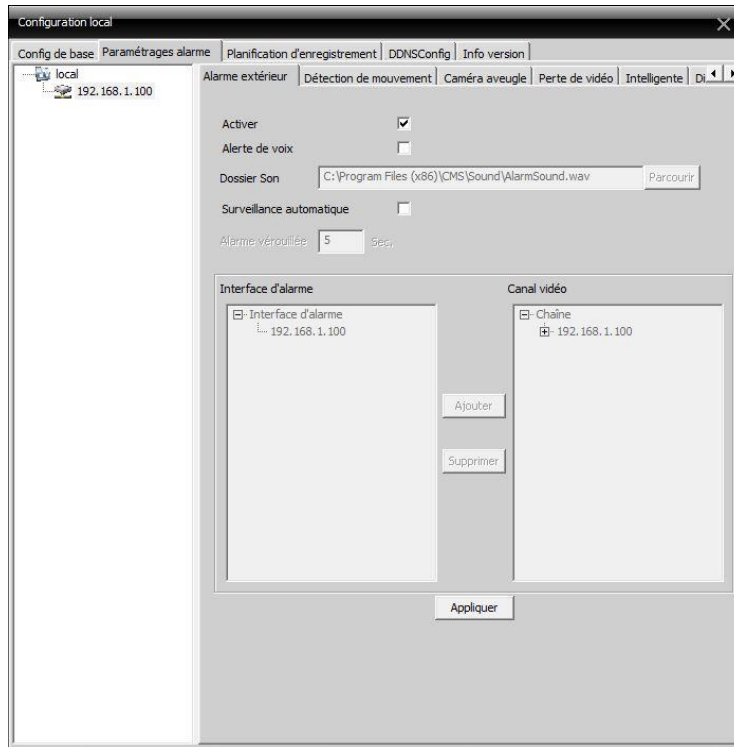
4.2.2 Réglages alarme

Cliquer sur l'onglet « système » du menu principal puis sur sélectionner l'onglet « paramétrages alarme », voir l'image ci-dessous :

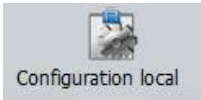


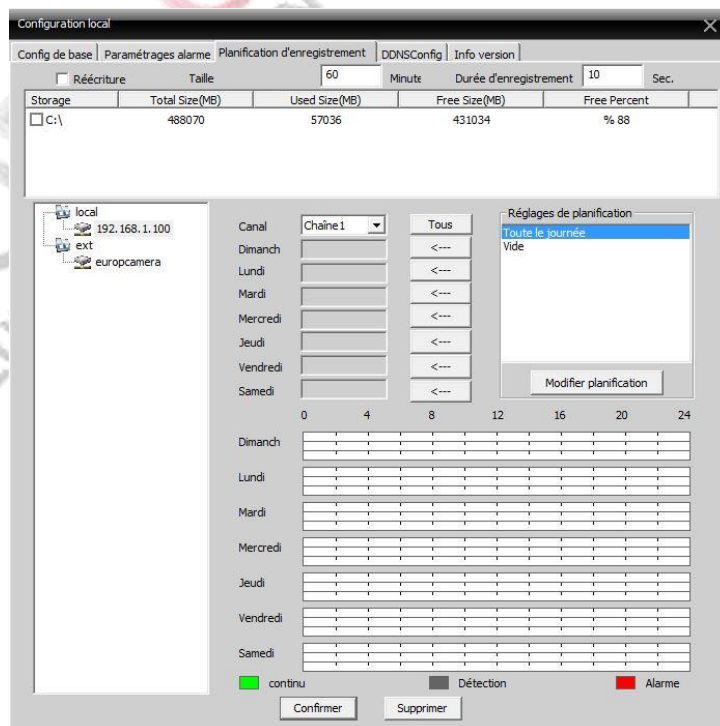
, et

Manuel d'utilisation du logiciel CMS



4.2.3 Enregistrement local (sur votre ordinateur)

Cliquer sur l'onglet « système » du menu principal puis sur  et sélectionner l'onglet « planification d'enregistrement » pour accéder à l'interface de planification d'enregistrement local. Voir l'image ci-dessous :



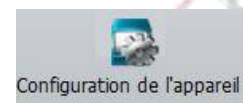
Manuel d'utilisation du logiciel CMS

Remarque: Une fois la plage d'enregistrement réglée pour procéder à un enregistrement, il faut s'assurer des 3 points suivants :

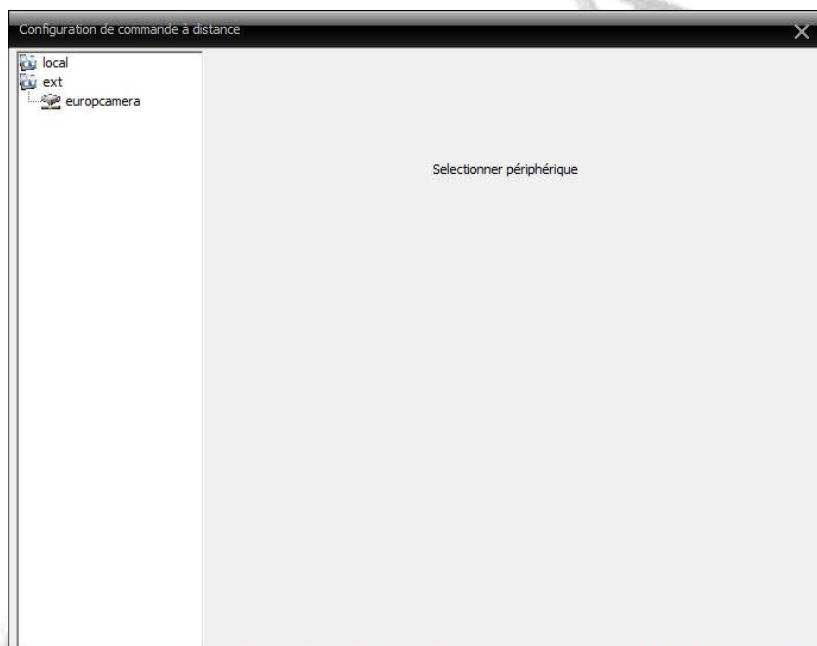
1. Choisir le disque pour l'enregistrement dans la configuration locale.
2. S'assurer que le périphérique est connecté au réseau.
3. S'assurer que l'ordinateur local est toujours allumé.

4.3 Configuration du périphérique

Cliquer sur l'onglet « système » du menu principal puis sur configurer, voir image ci-dessous :



, et

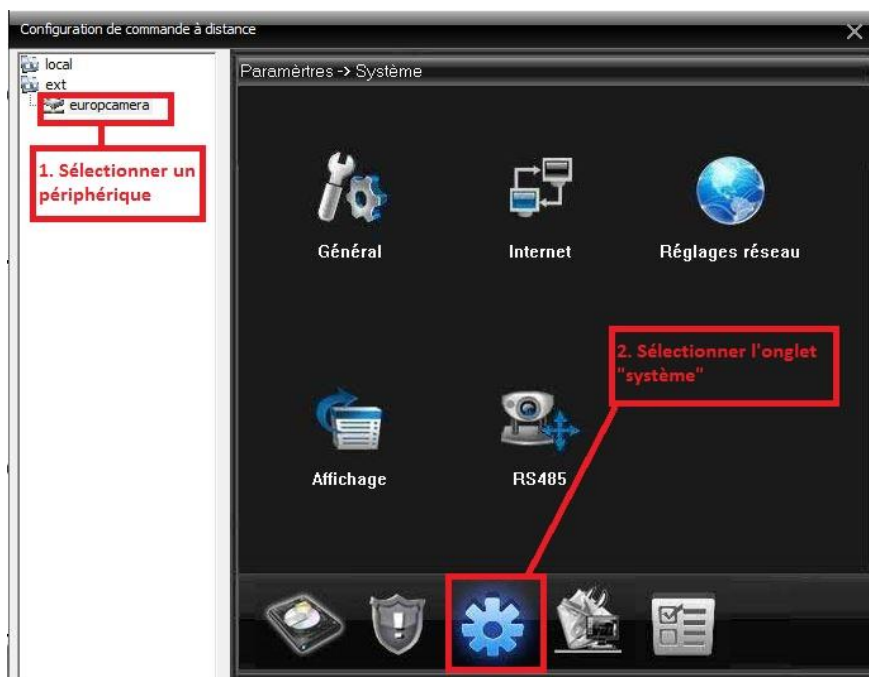


4.3.1 Système

Cliquer sur l'onglet « système » du menu principal, puis cliquer sur puis sélectionner un périphérique, pour accéder à l'interface du système du périphérique, voir l'image ci-dessous :



Manuel d'utilisation du logiciel CMS





L'onglet « système » permet d'accéder aux fonctionnalités suivantes:

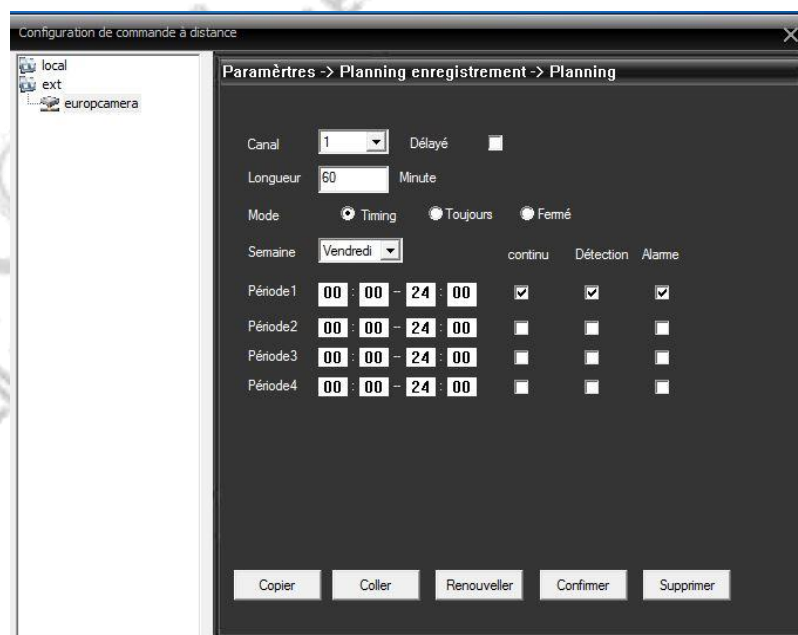
- **Général** : cet onglet permet d'accéder aux paramètres de base du périphérique, tels que la date, l'heure, la langue, ...
- **Internet** : cet onglet permet principalement d'accéder à l'adresse IP, aux serveurs DNS et aux ports du périphérique.
- **Réglages réseau** : cet onglet permet d'accéder aux fonctionnalités réseaux avancées :
 - IP installation autorisation : permet d'activer une liste noire (interdire) et/ou blanche (autoriser) des adresses IP.
 - DDNS : permet de rediriger votre adresse IP vers un serveur DNS (nécessaire si vous n'avez pas d'IP FIXE, notre service client pourra vous fournir un DDNS gratuitement).
 - Email installation : permet de rentrer les paramètres de votre adresse email (serveur smtp, port..).
 - NTP installation : permet de rentrer les paramètres d'un serveur NTP afin de synchroniser automatiquement l'heure de l'enregistreur.
 - Wireless : permet de paramétrer une clef 3G compatible.

Manuel d'utilisation du logiciel CMS

- Mobile monitor : permet de paramétrer le port pour certaines applications mobiles.
- UPNP : permet d'ouvrir automatiquement les ports de votre BOX/ROUTEUR nécessaire pour l'accès à distance.
- FTP : permet de rentrer les paramètres d'un serveur FTP.
- WIFI : permet de paramétrer une clef WIFI compatible.
- Nuage : permet d'activer la connexion via le numéro de série CLOUD (www.xmeye.net et VMEYE CLOUD).
- **Affichage** : cet onglet permet d'accéder aux paramètres de résolution de l'écran, ainsi que le positionnement de la date/heure, nom/numéro de caméra et des zones de masquage etc..
- **RS485** : cet onglet permet de régler les paramètres des caméras motorisées PTZ.


4.3.2 Planning

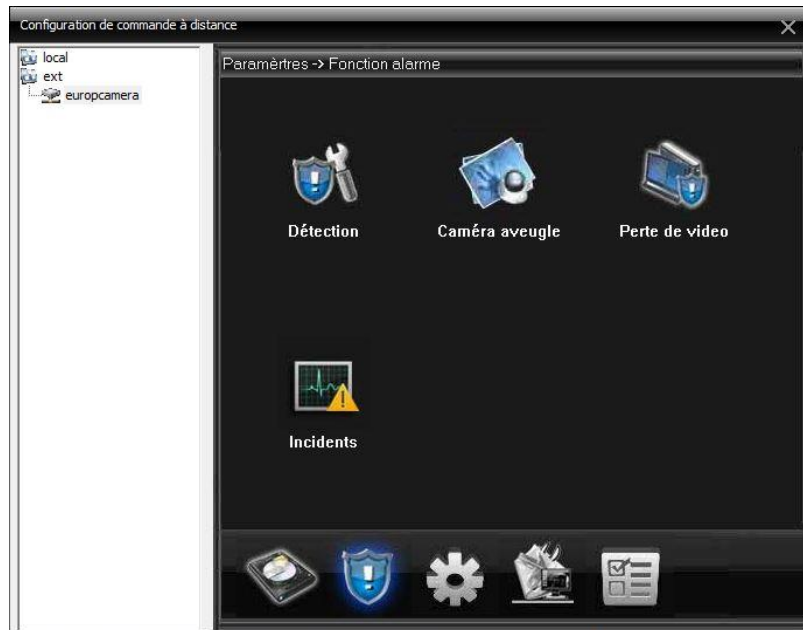
Après avoir sélectionné le périphérique, cliquer sur  puis sur  pour accéder à la planification de l'enregistrement du périphérique. Voir l'image ci-dessous:



Manuel d'utilisation du logiciel CMS

4.3.3 Fonction alarme


Après avoir sélectionné le périphérique, cliquer sur  pour accéder au paramétrage de la fonction alarme. Voir l'image ci-dessous :



L'onglet « fonction alarme » permet d'accéder aux fonctionnalités suivantes:

- **Détection** : cet onglet permet de régler les paramètres de détection de mouvement des caméras (sensibilité, zone, période etc..)
- **Caméra aveugle**: cet onglet permet de régler la fonction anti masquage de caméra.
- **Perte de vidéo**: cet onglet permet de régler la fonction perte de vidéo.
- **Incidents** : cet onglet permet de régler les alertes en cas d'incidents techniques.

4.3.4 Outils de gestion

Après avoir sélectionné le périphérique, cliquer sur  pour accéder à la fonctionnalité « outils de gestion ». Voir l'image ci-dessous :

Manuel d'utilisation du logiciel CMS



L'onglet « outils de gestion » permet d'accéder aux fonctionnalités suivantes:

- **Gestion DD** : cet onglet permet de gérer les disques durs (formatage, correction d'erreur, RAID etc..)
- **Gestion utilisateur** : cet onglet permet de gérer les fonctionnalités des comptes utilisateurs (mot de passe, restrictions etc..)
- **Maintenance** : cet onglet permet de gérer le redémarrage automatique du périphérique et l'auto-effacement des fichiers sur planning.
- **Restaurer** : cet onglet permet de restaurer les paramètres par défaut du périphérique.
- **Importer / Exporter** : cet onglet permet d'importer ou d'exporter les réglages d'un périphérique.
- **Redémarrer** : cet onglet permet de redémarrer le périphérique.
- **Mise à jour du système** : cet onglet permet de mettre à jour le firmware du périphérique (réservé à l'assistance technique).
- **Canaux numériques** : cet onglet permet de configurer les caméras numériques IP (uniquement sur enregistreur HVR et NVR).

Manuel d'utilisation du logiciel CMS

- **Canal Mode** : cet onglet permet de sélectionner le mode de configuration de l'enregistreur (uniquement sur enregistreur HVR et NVR).

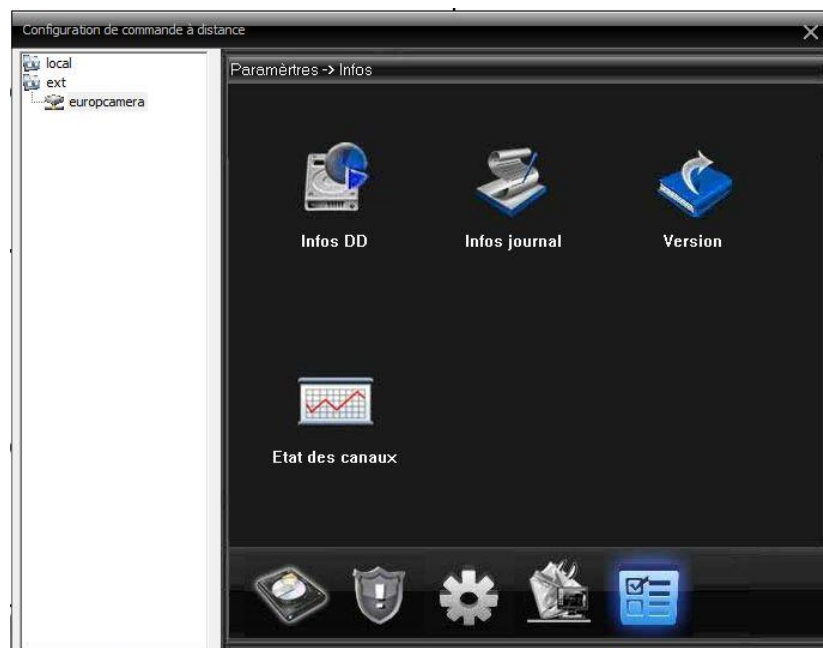
4.3.5 Infos

Après avoir sélectionné le périphérique, cliquer sur



pour accéder à la

fonctionnalité « infos». Voir l'image ci-dessous :



L'onglet « infos» permet d'accéder aux fonctionnalités suivantes:

- **Infos DD** : cet onglet permet de visualiser les informations des disques durs
- **Infos journal** : cet onglet permet de visualiser ou d'exporter le journal des événements du périphérique.
- **Version** : cet onglet affiche les versions du périphérique.
- **Etat des canaux** : cet onglet affiche l'état de connexion ainsi que les résolutions des caméras numériques IP (uniquement sur enregistreur HVR et NVR).

Manuel d'utilisation du logiciel CMS

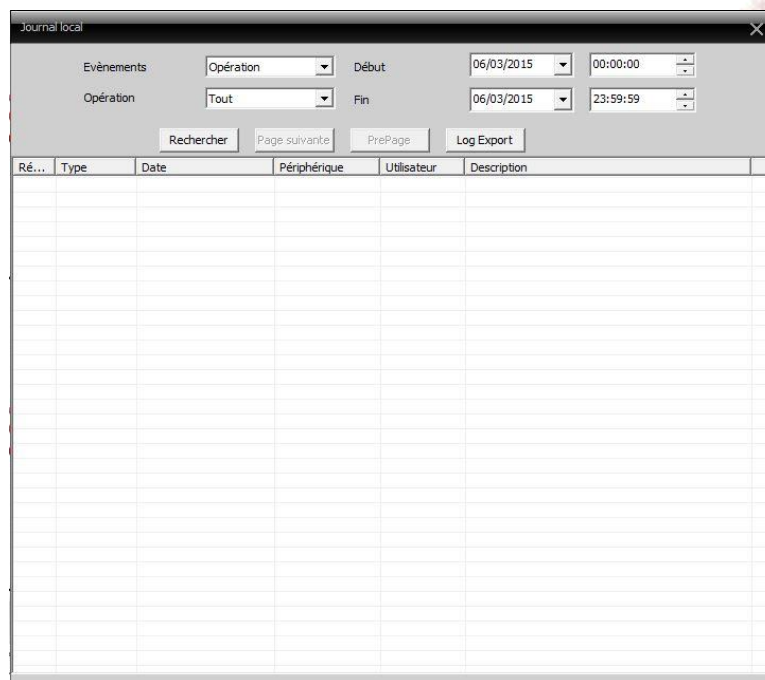
Chapitre 6 - Journal des évènements

L'utilisateur peut rechercher les opérations effectuées dans le journal des évènements. Dans ce journal figure tous les évènements en rapport avec les opérations effectuées dans le logiciel.

Cliquer sur l'onglet « système » du menu principal, puis sur

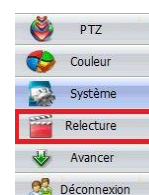


pour accéder au journal des évènements, voir image ci-dessous :



Chapitre 7 - Relecture des enregistrements

Cliquer sur l'onglet « relecture » du menu principal

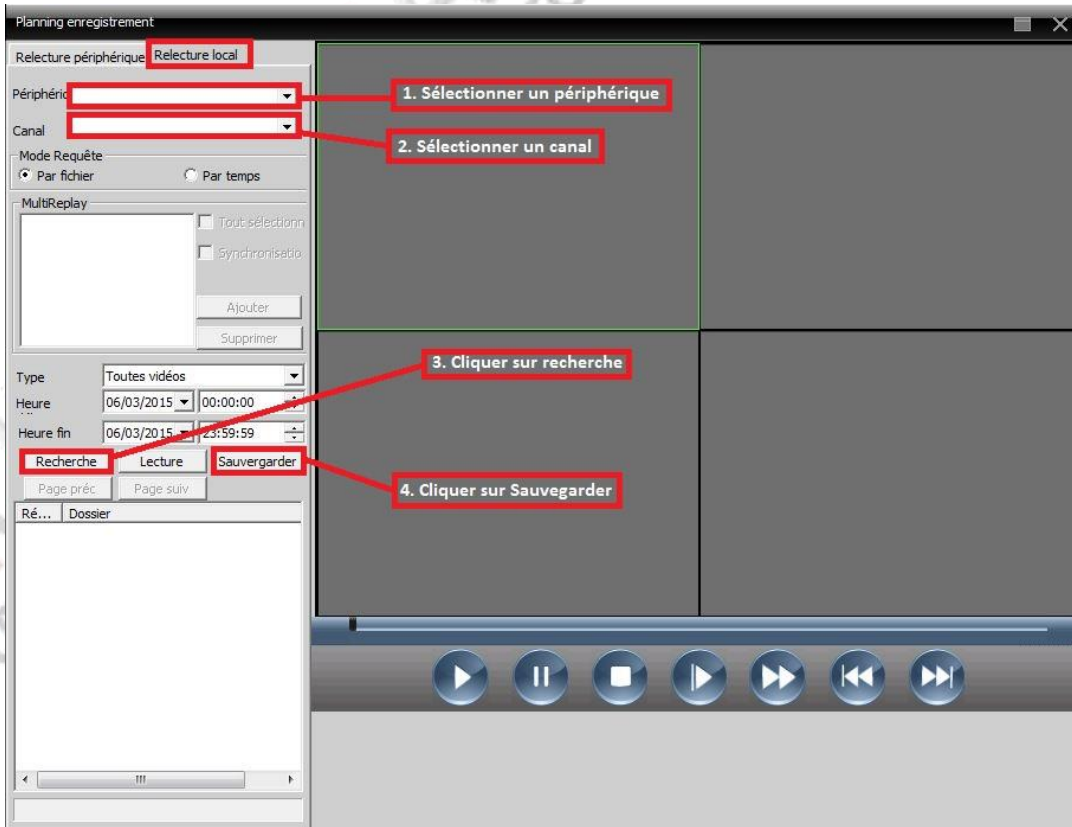
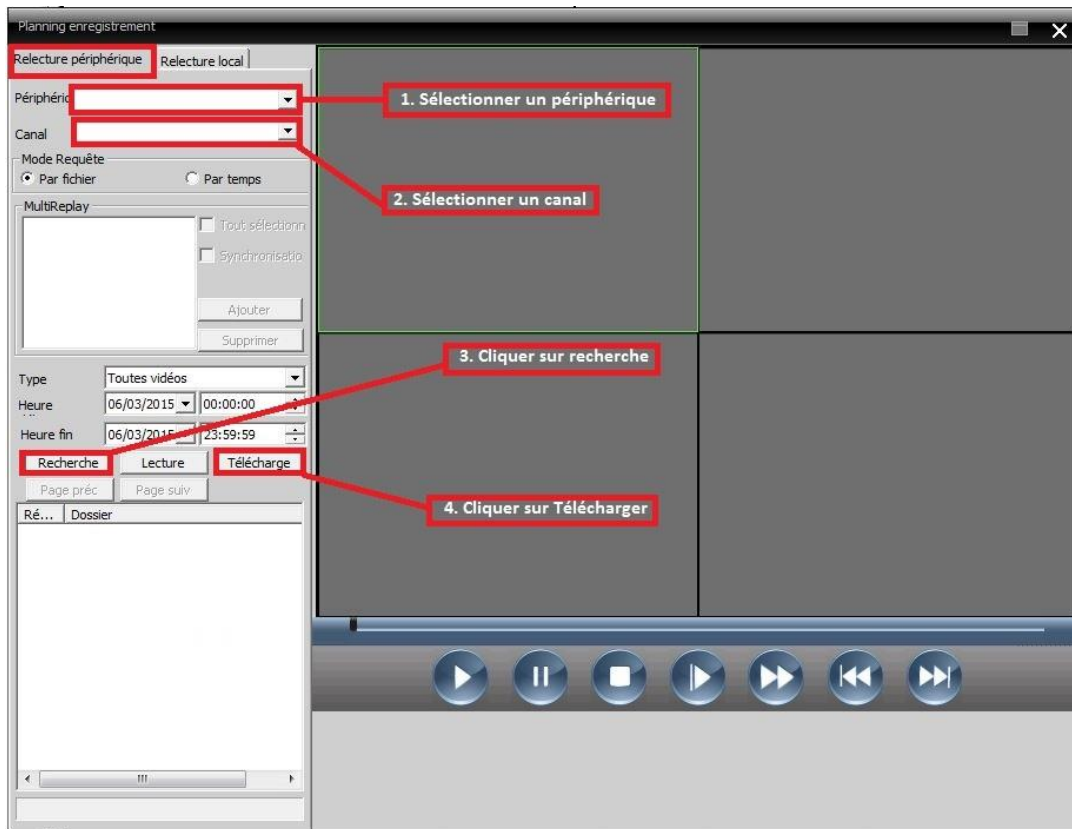


(en bas à droite),

puis sélectionner l'onglet « relecture périphérique » (fichiers sur l'enregistreur

Manuel d'utilisation du logiciel CMS

numérique) ou « relecture local » (fichiers sur l'ordinateur local), selon la relecture des fichiers souhaités. Voir les images ci-dessous :



Manuel d'utilisation du logiciel CMS

Pour nous contacter :

Téléphone : 01.84.16.95.26

Email : contact@europ-camera.com

Site web : www.europ-camera.com

Forum : www.europ-camera.com/forum

Facebook : www.facebook.com/EuropCamera

Twitter : www.twitter.com/Europcamera

