

**PROGRAMME D'ENROLEMENT CMIT/GAC PAYS  
OU ACHAT DU POUVOIR D'ACHAT AUX  
PERSONNES CIBLEES OU NON**

Présenté par ESMC SARL-U

ENTREPRISE SOCIALE DE MARCHÉ COMMUN

Adresse complète : Angle Rue Sagouda, Kiyéou et Bandjéli – Quartier Wuiti Atsati

Numéros de téléphone : 22 19 32 71 / 93 66 62 75 / 96 00 11 85.

## SOMMAIRE

Fiche signalétique .....	3
I. Contexte et justification du programme .....	4
II. Présentation de l'entreprise.....	4
a. Dénomination .....	4
b. Siège social.....	4
c. Mission de l'entreprise .....	4
d. Historique de l'entreprise.....	4
e. Forme juridique de l'entreprise : .....	5
f. Présentation du promoteur .....	5
g. Organigramme Structurel de l'entreprise.....	6
III. Description du programme .....	8
a. Localisation du programme CAPS/GAC .....	8
b. Description du produit : CAPS/GAC .....	8
c. Étapes du programme et dates prévues pour la réalisation de chaque étape (à convenir d'un commun accord).....	11
IV. Objectif général .....	11
V. Objectifs spécifiques.....	11
VI. Les activités à mener .....	11
VII. Les résultats attendus.....	12
VIII. Plan technique .....	13
IX. Plan financier .....	14
a. Moyens immatériels, matériels et financiers disponibles .....	14
b. Coût total disponible .....	15
c. Bilan d'ouverture de l'ESMC au 29 Décembre 2014.....	16
d. Retombées financières du programme d'enrôlement CAPS/GAC PAYS .....	16
e. Utilités économiques pour les enrôlés bénéficiaires du Compte Marchand.....	17
X. Tableau synoptique du programme d'enrôlement CAPS/GAC PAYS.....	18

## Fiche signalétique

- Nom du programme : Programme d'enrôlement CMIT/GAC PAYS ou Achat du pouvoir d'achat aux personnes ciblées ou non
- Raison sociale : Entreprise Sociale de Marché Commun
- Nom commercial : ESMC
- Forme juridique de l'entreprise : SARL-U
- Adresse complète : Angle Rue Sagouda, Kiyéou et Bandjéli – Quartier Wuiti Atsati, numéros de téléphone : 22 19 32 71 / 93 66 62 75 / 96 00 11 85
- Localisation du programme : Partout où besoin sera
- Nom et prénom du promoteur : SAMA Essohamlon
- Nombre de personnes touchées, en exemple, par le programme d'enrôlement CMIT/GAC PAYS à terme : minimum un (01) milliard de personnes dans le monde.
- Montant total du programme à terme : **5 880 000 000 000 000 FCFA** soit **8 964 002 213 559, 73 €**.
- Retombées aux enrôleurs CMIT : **3 072 888 000 000 000** unités d'investissement sur la plateforme **MCNP**.
- Utilité économique pour les enrôlés bénéficiaires du pouvoir d'achat **MCNP** :
  - Un (01) milliard de personnes auront accès au pouvoir d'achat et seront en droit d'être enrôlées à l'investissement social en vue du revenu social à concurrence du quota maximal fixé sur le **MCNP**;
  - Ce revenu prépare tous depuis le berceau à leur vie active de travailleurs sociaux productifs;
  - Le salaire social leur confère le droit d'être autonomes face à l'investissement social pour accroître de façon souveraine leur revenu exponentiel qui leur garantit une retraite paisible.
- Numéros des comptes bancaires :
  - Compte Bancaire CCP Togo n° 6310274854001000 ;
  - Compte Bancaire SIAB Togo n° 01251104102398 et
  - Compte Bancaire BSIC Togo n° 022131700112.

## I. Contexte et justification du programme

Ce programme s'inscrit dans le contexte de l'économie inclusive sans laissés-pour-compte et est destiné à être proposé à l'élite de chaque communauté comme programme de société qui consiste à la désigner comme acteurs apporteurs du Capital Minimal d'Investissement pour Tous (CMIT) pour réaliser l'Economie Sociale de Marché Commun Gestion d'Action Commune (CMIT/GAC (...)<sup>1</sup>). Ces acteurs sont appelés à doter toute la population du pouvoir d'achat sur le progiciel **MCNP** de l'Entreprise Sociale de Marché Commun. La dotation du pouvoir d'achat à chaque être humain est un enrôlement systématique dans les fonctions de consommation et de production du Marché Social.

Le pouvoir d'achat de chaque être enrôlé est le revenu en nature qui provient du salaire social ou de l'investissement social, tous deux servant de capital d'achat du pouvoir d'achat dont les retombées sont les biens, produits et services réels dans les marchés de proximité qui seront mis à la disposition de la masse à la base. Ainsi, la population utilisera le moyen du pouvoir d'achat pour l'emploi optimal des ressources humaines et matérielles en vue de sa souveraineté en biens sociaux d'aliments, de vêtements, de logements, de médicaments, de déplacements, d'enseignement, de traitements médicaux etc.

Etant entendu que le contexte économique mondial souligne la pertinence à l'économie inclusive sans laissés-pour-compte, l'élite de tout bord est appelée à se saisir de cette arme efficace pour la souveraineté économique de sa nation en vue de son émergence dans cette course sans frein engagée par la mondialisation.

## II. Présentation de l'entreprise

### a. Dénomination

La société est dénommée Entreprise Sociale de Marché Commun en abrégé ESMC.

### b. Siège social

Le siège social de l'ESMC est situé dans l'Angle Rue Sagouda, Kiyéou et Bandjéli – Quartier Wuiti Atsati, 03 BP : 30038, téléphone : (00228) 22 19 32 71 / 93 66 62 75 / 96 00 11 85, Lomé, Togo, Afrique de l'ouest.

### c. Mission de l'entreprise

La mission de l'Entreprise Sociale de Marché Commun qui prône l'Economie Universelle de l'Investissement social pour le Revenu Périodique Garanti pour Tous est de mettre à la disposition de l'Economie Sociale et Solidaire (ESS) émergente ainsi que du marché global l'instrument progiciel **MCNP** apporteur des solutions d'intégration économique universelle suivantes :

1. Capitaux de Revalorisation et d'Accès aux Ressources (CRAR) ;
2. Gestion d'Action Commune (GAC) et
3. Zone Protégée Pour le Partage Equitable (ZPPE).

### d. Historique de l'entreprise

L'Entreprise Sociale de Marché Commun est porteuse du progiciel **MCNP**. Le **MCNP** est le logiciel apporté par le Réseau pour le Développement de la Masse par sa Ressource (**ReDéMaRe**). Il suffit de taper « **ReDéMaRe** » dans un moteur de recherche pour voir ses débuts difficiles face à l'autorité de réglementation monétaire, financière et les pouvoirs publics dus à une mauvaise appréciation du concept, compte tenu de l'originalité de l'idée innovante. C'est ainsi qu'il y a eu un premier lancement, un

---

<sup>1</sup> Préciser le nom du pays

deuxième puis cette apothéose, l'ultime lancement qui voudrait voir tous les pouvoirs publics inscrire le modèle **ReDÉMaRe** dans les courants de pensée émergents d'Economie Sociale et Solidaire. Sous l'œil vigilant de ces pouvoirs donc, les expériences bonnes et mauvaises, tirées des précédents lancements vont être prises en compte et feront l'objet de détection continue, afin de poser toutes les bases solides de la responsabilité requise pour l'atteinte des nobles résultats attendus, à savoir l'économie pérenne au service de la solvabilité de chaque être humain dans le respect de la nature.

#### **e. Forme juridique de l'entreprise :**

Boîte informatique, l'ESMC est une Société à Responsabilité Limitée Unipersonnelle (SARL-U) de droit OHADA (Organisation pour l'Harmonisation en Afrique du Droit des Affaires). Son objet social est :

- Conseil en organisation des affaires commerciales,
- Recherche et Développement de logiciel,
- Exploitation du progiciel **MCNP** et
- Commerce sur Internet (Bourse d'échange en ligne).

#### **f. Présentation du promoteur**

L'initiateur du modèle ESMC, Mr SAMA Essohamlon promoteur du Réseau pour le Développement de la Masse par sa Ressource (**ReDÉMaRe**), de nationalité togolaise, est né le 17 Octobre 1964 à Anié au Togo. Très tôt, il s'enrôle dans l'armée togolaise pour la formation militaire et commando.

Il fut affecté à la police togolaise qu'il quittera plus tard pour s'engager dans la voie des réformes globales. D'abord artiste engagé, auteur-compositeur de plusieurs chansons engagées, militant pour la réforme en vue de la justice sociale universelle, il sera ensuite épris de pragmatisme et de volonté du concret et se consacre désormais au métier d'écrivain essayiste en économie et à la recherche des voies et moyens capables d'assurer de façon pérenne l'amélioration du bien-être social par l'entremise de véritables réformes sociales et économiques.

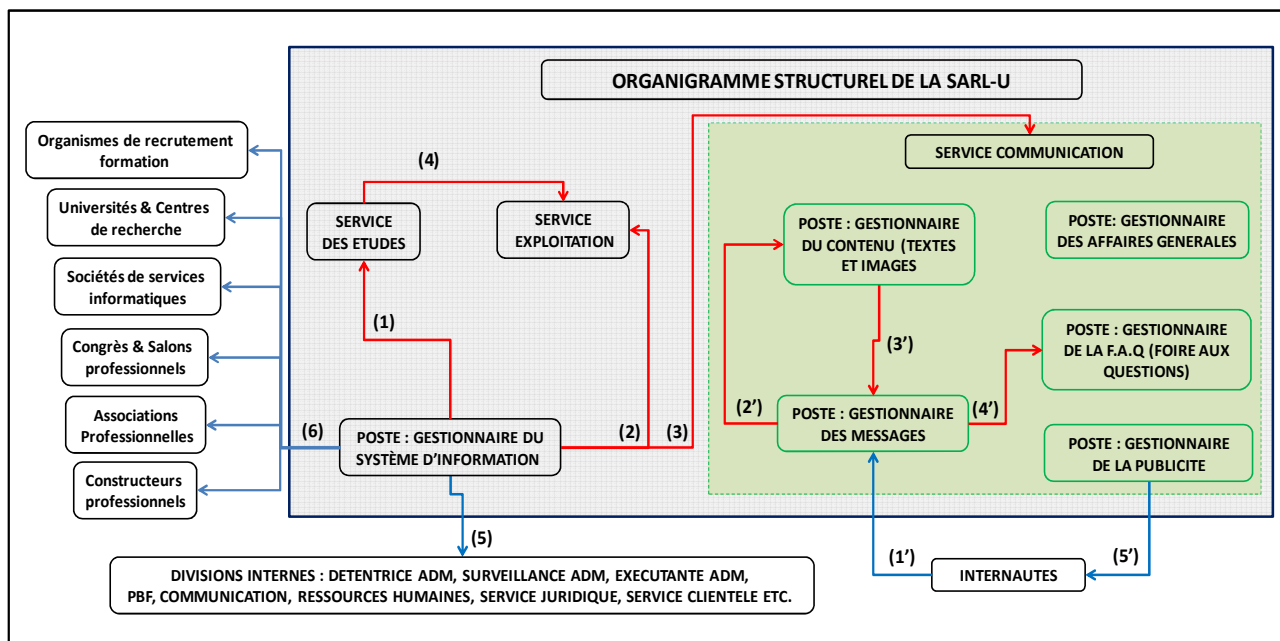
Infatigable, pour atteindre ses objectifs, il se forme en autodidacte dans les disciplines clés pouvant lui permettre de poser les jalons de son idéologie fondée sur sa base de formation théologique qui a interdit la pratique de l'intérêt pour le commun des mortels et autorisé le marché pour tous et aussi de définir un cadre propice pour sa concrétisation. Il a entrepris à cet effet le développement du progiciel **MCNP** qui à lui tout seul connecte la masse aux Capitaux de Revalorisation et d'Accès aux Ressources (CRAR), met ensemble en Gestion d'Action Commune (GAC) les acteurs du marché et établit la Zone Protégée pour le Partage Equitable (ZPPE) par le biais de la permutation des pouvoirs d'achat entre les acteurs membres et leurs partenaires.

Mr SAMA a à son actif les ouvrages ci-après :

- L'Identité **ReDÉMaRe** (SA) ;
- Modèle Economique **ReDÉMaRe** (SA) ;
- Du bon Usage de la Monnaie ;
- **ReDÉMaRe**, l'Ecole de la Solvabilité ;
- Comprendre le modèle ESMC et son système **MCNP** ;
- L'Economie Universelle : le Savoir pour les Avoirs et les Pouvoirs, un ouvrage de 4000 pages en trois volumes ;
- Les Thématiques de la Solvabilité ;
- **MCNP**, l'outil de solvabilité ou l'économie de la monnaie numérique ;
- Manuel d'utilisation et de déploiement du progiciel **MCNP** ;
- Le progiciel **MCNP** et
- 57 certificats de marque OAPI.

## g. Organigramme Structurel de l'entreprise

L'organigramme structurel de l'entreprise se présente de la manière suivante :



### Poste : Gestionnaire du Système d'Information

#### Tâches :

- Gérer le Système d'information dans ses aspects tant stratégiques que techniques, tant innovateurs que relationnels, tant réalistes que formalisateurs ;
- Gérer les projets informatiques : mettre en commun plusieurs connaissances et profils différents, réduire le temps de conception/industrialisation/fabrication/distribution du produit et Diminuer globalement les coûts du projet ;
- Entretenir des relations avec des Université & Centres de Recherche ;
- Entretenir des relations avec des Associations professionnelles, des Constructeurs fournisseurs, des Sociétés de services informatiques ;
- S'occuper de l'Organisme de recrutement formation, du Congrès et des Salons professionnels ;
- Entretenir des relations avec des services internes tels que : juridique, comptabilisé, Finance, communication, ressources humaines ;
- S'informer sur les études, l'exploitation et sur la gestion des affaires générales.

### Service des études

#### Tâches :

- Aides : langages réseaux SGBD sécurité ;
- Standards : méthodes et outils, données, EDI, documentation ;
- Etude 1 :
  - Projet 1 : conception, réalisation, maintenance, aide clients ;
  - Projet 2.
  - Projet n.
- Etude 2 ;
- Etude n.

## **Service exploitation**

### **Tâches :**

- S'occuper de la Veille technologique : matériels et logiciels ;
- S'occuper des Achats, des contrats, des systèmes, réseaux ;
- S'occuper des sites : entrées, façonnages, opérateurs, fourniture, contrôle, planning, bibliothèque de support réseau sécurité.

### **Poste : Gestionnaire des affaires générales**

#### **Tâches :**

- S'occuper du plan informatique (administration des données) ;
- S'occuper du contrôle qualité, de l'audit ou de l'évaluation de logiciels ;
- S'occuper du budget et facturation ;
- S'occuper de la formation et de la gestion de personnel.

### **Poste : Gestionnaire des messages de la rubrique « Nous contacter »**

#### **Tâches :**

- Réceptionner et traiter les messages reçus avant d'envoyer des réponses aux intéressés ;
- Dans l'incapacité de traitement des messages reçus, demander le concours du Gestionnaire du contenu (textes et images). Donc, traiter les messages reçus avec le Gestionnaire du contenu ;
- Diriger les internautes vers la F.A.Q pour les réponses aux questions ;
- S'occuper de téléphone et faxe, du courrier interne.

### **Poste : Gestionnaire du contenu (textes et images)**

#### **Tâches :**

- Récolter et mettre en ligne ou sur le site web du **MCNP** les activités de l'entreprise ESMC ;
- Récolter et mettre en ligne ou sur le site web du **MCNP** les textes explicatifs des produits de l'entreprise ESMC avec les images ;
- Récolter et mettre en ligne ou sur le site web du **MCNP** les textes explicatifs du modèle d'Economie Sociale de Marché Commun (ESMC) et de son logiciel Marché de Crédit en Nature Pérenne (**MCNP**) avec les images ;
- Mettre à jour ces informations sur le site web du **MCNP** ;
- Charger des annonces & communications sur le site web du **MCNP** ;
- Mettre à jour ces annonces & communications ;
- Traiter des messages avec le Gestionnaire des messages de la rubrique « Nous contacter » ;
- Exploiter les documents ESMC & logiciel MCNP électroniques en matière de réponses aux questions ;
- Envoyer la liste des réponses aux questions au Gestionnaire de la F.A.Q (Foire Aux Questions) pour les mises à jour sur le site web du **MCNP**.

### **Poste : Gestionnaire de la F.A.Q (Foire Aux Questions)**

#### **Tâches :**

- Mettre sur le site web du **MCNP** les questions-réponses concernant les activités de l'entreprise ESMC sous forme de F.A.Q (Foire Aux Questions) ;
- Mettre sur le site web du **MCNP** les questions-réponses concernant le modèle d'Economie Sociale de Marché Commun (ESMC) et de son logiciel Marché de Crédit en Nature Pérenne (**MCNP**) sous forme de F.A.Q (Foire Aux Questions) ;
- Mettre à jour la rubrique « F.A.Q » par de nouvelles réponses aux questions des internautes.

**Poste : Gestionnaire de la publicité**

**Tâches :** Gérer la publicité sur le site web du **MCNP**.

- Concevoir les slogans publicitaires ;
- Concevoir les images publicitaires pour accompagner les slogans publicitaires sur le site web du **MCNP** ;
- Concevoir les pages publicitaires avec les images et les slogans ;
- Mettre à jour les pages publicitaires par de nouvelles images pour la rendre plus attractive ;
- Insérer des vidéos publicitaires sur le site web du **MCNP**.

**III. Description du programme****a. Localisation du programme CMIT/GAC**

Le programme relie chaque ménage à chaque marché de proximité à partir du centre de base de données qui héberge le progiciel **MCNP** dans chaque pays, découpé par exemple en régions, préfectures et municipalités.

**b. Description du produit : CMIT/GAC**

Le produit CMIT/GAC est l'achat pour le compte de tiers des unités Capital d'Achat du Pouvoir d'Achat (CAPA) par des enrôleurs personnes physiques et des Opérateurs Commerciaux et Sociaux Economiques (PBF<sup>2</sup>, EI<sup>3</sup>, OI, Etats, ONG, OSC etc.).

Utilités économiques pour les enrôleurs CMIT/GAC

- Etre un acteur apporteur du CMIT/GAC sur le **MCNP** dans sa communauté, c'est être un investisseur social chargé de réaliser l'insertion socio-économique universelle qui assure à chaque être humain sa participation à la répartition optimale des richesses créées par le marché commun tout en multipliant ses capitaux apportés à cet effet.
- Le rôle des enrôleurs CMIT/GAC vise la productivité efficace de l'économie locale et la répartition optimale des richesses qu'elle crée sans laissés-pour-compte.
- Etre un enrôleur CMIT/GAC, c'est orienter sereinement ses investissements dans l'économie durable qui assure sa retraite apaisée dans un environnement qu'il aura contribué à rendre prospère.
- Les enrôleurs CMIT/GAC sont les bénéficiaires de la marge sur les revenus créés par leurs capitaux dans les comptes des enrôlés. Cette marge est appelée sur le **MCNP** la Part du Nu propriétaire (PaNu), unités d'investissement à reconstituer à moyen terme grâce aux Revenus Périodiques Garantis des personnes qu'ils ont enrôlés.
- Ces Revenus Périodiques Garantis recherchés pour chacun contribuent solidement à assurer l'emploi social et un environnement prospère aux générations futures.

---

<sup>2</sup> PBF : Partenaires Bancaires et Financiers

<sup>3</sup> EI : Entreprise et Industrie



Utilités économiques pour le bénéficiaire du pouvoir d'achat

- Etre titulaire du pouvoir d'achat, c'est être en droit sans aucune condition d'être enrôlé dans l'investissement social en vue du revenu social à concurrence du quota maximal fixé sur le **MCNP**.
- Ce revenu prépare l'être depuis le berceau à sa vie active de travailleur social productif.
- Le salaire social lui produit du capital autonome pour faire face à l'investissement social en vue d'accroître de façon souveraine son revenu exponentiel qui lui garantit une retraite paisible.

Exemple pratique :

Pour la population mondiale de 7 000 000 000 d'habitants, s'il est décidé un pouvoir d'achat universel d'au moins **150 000 FCFA** soit **228,67 €** par période de 30 jours à tous sur le **MCNP** sans laissés-pour-compte, le Capital d'Achat du Pouvoir d'Achat par habitant est de **840 000 FCFA** (150 000 FCFA x 5,6<sup>4</sup>) soit **1280,57 €**. La somme totale du Capital d'Achat du Pouvoir d'Achat de la population mondiale destiné à assurer la liquidité de l'espèce bancaire en vue de l'autonomie financière du **MCNP** est de **5 880 000 000 000 000 FCFA** soit **8 964 002 213 559, 73 €**.

Les enrôleurs CMIT/GAC qui auront apporté le total du Capital d'Achat du Pouvoir d'Achat seront les bénéficiaires de la marge sur les revenus créés par leurs capitaux dans les comptes des enrôlés. Cette marge est appelée sur le **MCNP** la Part du Nu propriétaire (PaNu), unités d'investissement à reconstituer à moyen terme soit 22,4 périodes de 30 jours grâce aux Revenus Périodiques Garantis des personnes qu'ils ont enrôlés.

Le montant total de la marge qui revient aux enrôleurs en guise d'unités d'investissement ou de consommation sur le **MCNP** est de **3 072 888 000 000 000** au terme de 28 périodes de 30 jours de maturité.

Ces Revenus Périodiques Garantis recherchés pour chacun contribuent solidement à assurer l'emploi social et un environnement prospère aux générations futures.

Utilisation possible de l'outil CMIT/CAPU/CAIPC par :

- *les Organismes Internationaux,*
- *les Etats,*
- *les Organisations Non Gouvernementales,*
- *les Organisations de la Société Civile*
- *les Partenaires Bancaires et Financiers*
- *les Entreprises et Industries ...*

Le produit Capital Minimal d'Investissement pour Tous (CMIT) se présente aussi, selon les utilisateurs, sous ses formes CAPU (Capital Apporté par les Partenaires d'Usufruit) et CAIPC (Capital Apporté pour l'Insertion des Personnes Ciblées).

Le CMIT/GAC Pays des personnes morales est l'achat pour le compte de tiers des unités d'enrôlement CMIT par les enrôleurs Opérateurs Commerciaux et Sociaux Economiques (PBF, EI, OI, Etats, ONG, OSC etc.).

### **EXEMPLES :**

- **Utilisation possible de l'outil CMIT :**

---

<sup>4</sup> 5,6 : est le nombre de périodes multiplicateur du revenu périodique servant à pérenniser le pouvoir d'achat sur le **MCNP**

Les partenaires Bancaires et Financiers organisée en détaillant, semi grossiste et grossiste sur le **MCNP** peuvent dans l'action commune décider de doter de facto leurs clients ordinaires détenteurs de Compte Marchand ou toute personne dotée de Compte Marchand à l'ouverture de compte bancaire dans leur livre, du **CMIT**. Ce Capital Minimal d'Investissement pour Tous est destiné exclusivement à financer l'acquisition du Pouvoir d'Achat (**PA**) permettant aux bénéficiaires de faire face à leurs besoins vitaux récurrents. Cette politique de l'outil **CMIT** propre aux secteurs bancaires et financiers rejoint, bien que exclusivement commercial, les Objectifs des **OMD** dans leur recherche de la réduction de la pauvreté et va au-delà par l'éradication pure et simple de la pauvreté de façon durable. En outre et ceci est important, le renouvellement périodique garantit des unités de consommation et le fait qu'elle serve de remboursement de tout prêt met le prêteur et l'emprunteur à l'abri de toute insolvabilité. Finie la recherche fastidieuse des cautions devant garantir des crédits de consommation aux ménages et finies également les « épées de Damoclès » d'éventuelles banqueroutes ou de crises financières systémiques (défaut de paiement ou de liquidité) et monétaires (inflations-déflations).

- **Utilisation possible de l'outil CAPU :**

L'Etat par son trésor public via la Banque Centrale en action commune avec sa **GAC** pays (Gestion d'Action Commune pays) du **MCNP**, peut au moyen de tout ou partie du budget national de tous les ans choisir le procédé **CAPU** pour l'exécution des projets de l'année liés audit budget. Ceci permet à triple titres, d'abord de doter du Revenu Périodique Garanti récurrent (**RPGGr**) tout ou partie des ménages, ensuite d'obtenir la **PaNu** qui est un surplus au budget et enfin de réaliser sans entrave les différents projets visés par ledit budget.

Tout comme l'Etat, toute institution à but lucratif ou non, entrant dans la catégorie des utilisateurs de l'outil **CAPU**, peut sur la plate forme **MCNP** en action commune avec les Partenaires Bancaires et Financiers procéder de la même manière. Ce faisant, l'ensemble par cette synergie du procédé **CAPU**, participera dans l'optique de la citoyenneté des entreprises à la répartition universelle des unités de consommation aux ménages, un pouvoir d'achat source absolue des unités de salaire tout en optimisant leur rendement pour l'efficacité efficiente de leurs objectifs.

En outre, et ceci est très important, le **CAPU** abolit sur l'ensemble du marché tout éventuel piège à crabes ou cercle vicieux : le manque de pouvoir d'achat qui entraîne l'insuffisance de demande qui occasionne l'insolvabilité des entreprises qui provoque la récession qui amplifie le chômage qui lui crée le manque de revenu conduisant à une précarité ou pauvreté des ménages qui de nouveau aboutit à l'amplification du manque de pouvoir d'achat et le cercle vicieux recommence.

Et plus important encore, l'usage du **CAPU** par l'ensemble de ces institutions sus mentionnées abolit de façon absolue toute possibilité d'endettement, endettement bête noire de l'économie contemporaine basée sur le crédit dont elle ignore pourtant les fondamentaux

- **Utilisation possible de l'outil CAIPC :**

les partenaires en développement peuvent en synergie avec les Partenaires Bancaires et Financiers dans la perspective des politiques de réduction de la pauvreté décider de donner un revenu périodique qui garantit des unités de consommation à leurs personnes ciblées. Le **CAIPC** tout en étant un Capital Apporté pour l'Insertion des Personnes Ciblées peut également à l'actif de ces mêmes personnes, cibler des Biens, Produits ou Services à caractère social tels que : l'alimentation, l'éducation, la santé, le logement, le transport, la formation, l'apprentissage...

Le gouvernement d'une **GAC** pays du **MCNP** peut décider de donner un revenu pour l'éducation, l'apprentissage, l'étude, la formation, le stage, la recherche et développement, le tout basé sur la spécialisation de chaque ressource humaine dans des métiers producteurs des Biens, Produits ou Services qui rentrent effectivement avant tout dans la réalité de chaque communauté. Tout ceci, et il est très important de le souligner, constitue à cet effet pour toute communauté, le ciblage adéquat des sources de ses ressources (toute richesse confondue de toute communauté).

**c. Étapes du programme et dates prévues pour la réalisation de chaque étape (à convenir d'un commun accord).**

Les étapes du programme	Dates de réalisation
- Proposition du produit CMIT/GAC à l'élite de chaque pays dans le cadre de l'économie inclusive et de l'enrôlement systématique aux fonctions du marché.	Du .....au .....
- Vente des unités CAPA aux apporteurs CMIT/GAC.	Du .....au .....
- Disponibilité des fonds acquis ;	Du .....au .....
- L'Entreprise Sociale de Marché Commun en partenariat avec ses fournisseurs de biens, produits et services dans les TIC, met en place les centres de données DATA CENTER et réalise le maillage du territoire de chaque pays en connexions intranet et internet, ainsi que la mise à disposition des kits d'enrôlement jusqu'aux maisons.	Du .....au .....

**IV. Objectif général**

- Réaliser aisément au moyen du progiciel **MCNP** l'organisation socio-économique à la base pour l'efficacité économique et la justice sociale universelle et
- Doter désormais, grâce au progiciel **MCNP**, chaque être humain du Capital d'Achat du Pouvoir d'Achat lui servant à produire du revenu en nature pérenne ; un revenu essentiellement orienté à l'éducation, à la formation, à l'apprentissage, au stage et au recyclage afin d'assurer au **MCNP** la pérennité du travail humain en qualité et en quantité.

**V. Objectifs spécifiques**

- Mettre les unités CAPA à la disposition des acteurs apporteurs du CMIT/GAC dans chaque pays.
- Faciliter la compréhension de la nature de l'activité de **ReDéMaRe** afin de mettre résolument l'outil dont il est porteur au service des Programmes de Développement visant l'atteinte des Objectifs du Millénaire pour le Développement (OMD).

**VI. Les activités à mener**

- Rendre opérationnel le progiciel **MCNP** dans chaque pays ;
- Mettre en place le réseau de connexion fibre optique couplée à intranet dans chaque pays ;
- Commander les kits d'enrôlement et les kits privatifs de solvabilité pour chaque pays ;
- Sensibiliser la masse pour l'enrôlement dans le **MCNP** dans chaque pays ;
- Vendre aux enrôleurs les unités CAPA dans chaque pays ;
- Former dans chaque pays les enrôleurs locaux à l'utilisation des kits d'enrôlement ;
- Enrôler dans chaque pays pour le compte des enrôleurs les personnes ciblées ou non ;
- Recruter dans chaque pays les cadres à former en vue d'organiser et manager les Têtes de Division, les ingénieurs et techniciens supérieurs ainsi que tous les corps de métier dans le but de renforcer les capacités des acteurs producteurs, transformateurs et distributeurs dans les régions, les préfectures et les communes afin d'approvisionner continuellement en biens, produits et services locaux, les marchés de proximité de l'Entreprise Sociale de Marché Commun ;
- Former dans chaque pays à la pratique de l'Entreprenariat Social de Marché Commun ;
- Sensibiliser dans chaque pays la masse à l'Economie Sociale de Marché Commun ;
- Faire dans chaque pays des aires de marché aménagées à proximité de la masse à la base, le cadre pour abriter les marchés de proximité de l'ESMC ;

- Mettre en place dans chaque pays la formation de la population à l'utilisation des kits privatifs de solvabilité ;
- Lancer l'auto enrôlement dans chaque pays ;
- Réaliser le programme CMIT/GAC et
- Offrir à chaque pays une occasion première de réaliser de façon souveraine tous ses programmes de développement harmonieux.

## **VII. Les résultats attendus**

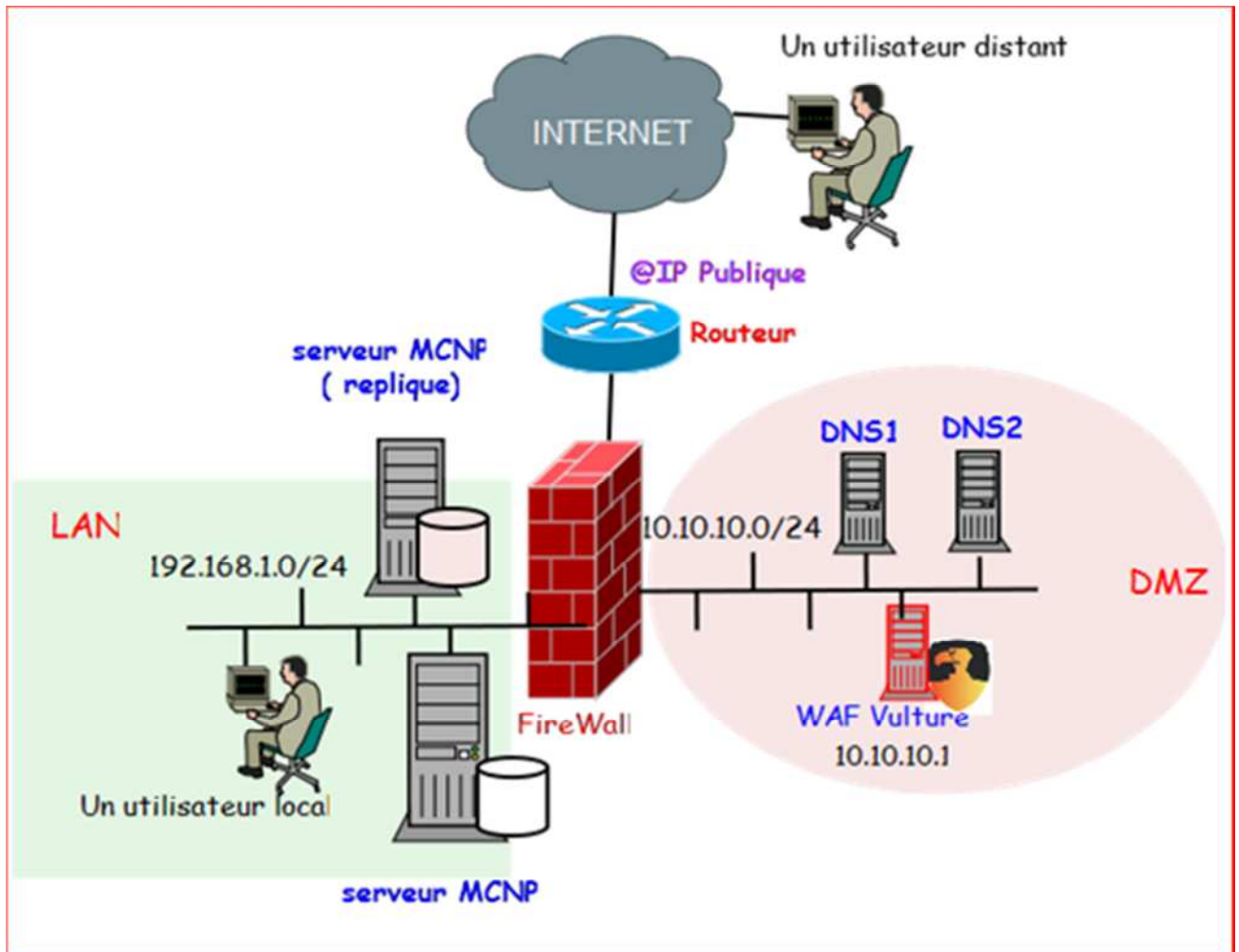
- Le progiciel **MCNP** est opérationnel dans chaque pays ;
- Le réseau de connexion fibre optique couplée à intranet est mis en place dans chaque pays ;
- Les kits d'enrôlement et les kits privatifs de solvabilité sont commandés pour chaque pays ;
- La masse, pour l'enrôlement dans le **MCNP**, est sensibilisée dans chaque pays ;
- Les unités CAPA sont vendues aux enrôleurs dans chaque pays ;
- Les enrôleurs locaux sont formés dans chaque pays à l'utilisation des kits d'enrôlement ;
- Les personnes ciblées ou non sont enrôlées dans chaque pays pour le compte des enrôleurs ;
- Les cadres dans chaque pays sont recrutés et formés en vue d'organiser et manager les Têtes de Division, les ingénieurs et techniciens supérieurs ainsi que tous les corps de métier dans le but de renforcer les capacités des acteurs producteurs, transformateurs et distributeurs dans les régions, les préfectures et les communes afin d'approvisionner continuellement en biens, produits et services locaux, les marchés de proximité de l'Entreprise Sociale de Marché Commun ;
- La formation à la pratique de l'Entreprenariat Social de Marché Commun est réalisée dans chaque pays ;
- La masse est sensibilisée dans chaque pays à l'Economie Sociale de Marché Commun ;
- Les aires de marché aménagées à proximité de la masse à la base dans chaque pays abritent les marchés de proximité de l'ESMC ;
- La formation de la population à l'utilisation des kits privatifs de solvabilité est réalisée dans chaque pays ;
- L'auto enrôlement est opérationnel dans chaque pays ;
- Le programme CMIT (Capital Minimal d'Investissement pour Tous) est réalisé dans chaque pays et
- L'occasion est offerte à chaque pays de réaliser de façon souveraine tous ses programmes de développement harmonieux.

## VIII. Plan technique

### Outil de production

La plateforme **MCNP** composée du site web ([www.esmc-gacsources.net](http://www.esmc-gacsources.net), [www.esmc-gacsources.com](http://www.esmc-gacsources.com), [www.esmc-gacsources.org](http://www.esmc-gacsources.org)), du progiciel **MCNP** hébergé dans un centre de données privé connecté à l'Internet par une architecture réseau sécurisée et les logiciels clients **MCNP**.

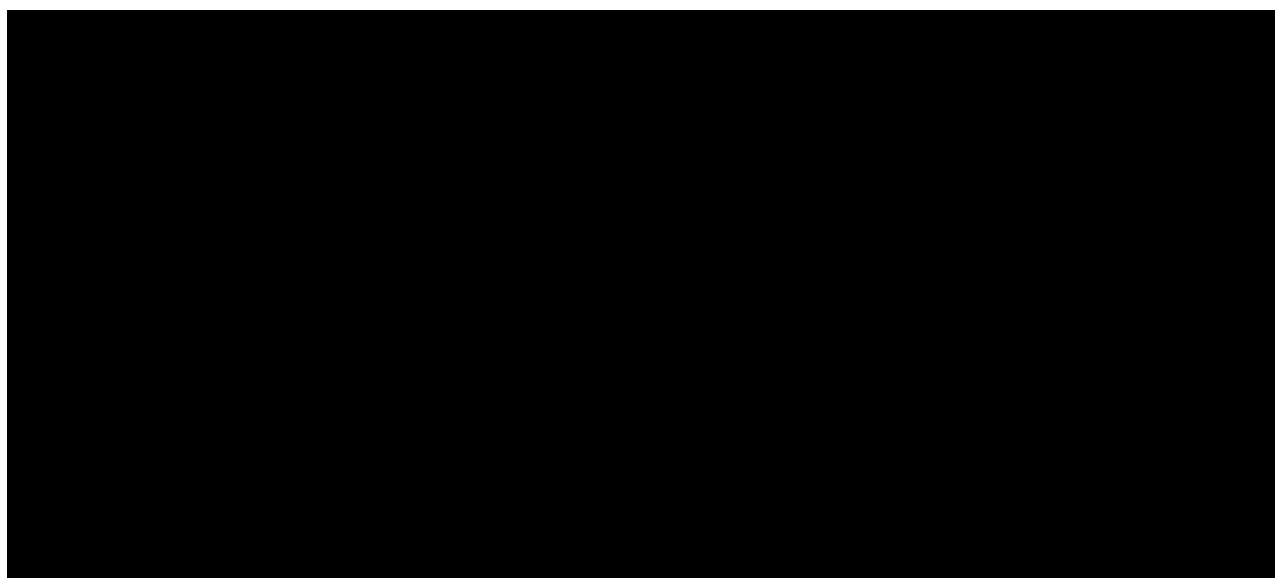
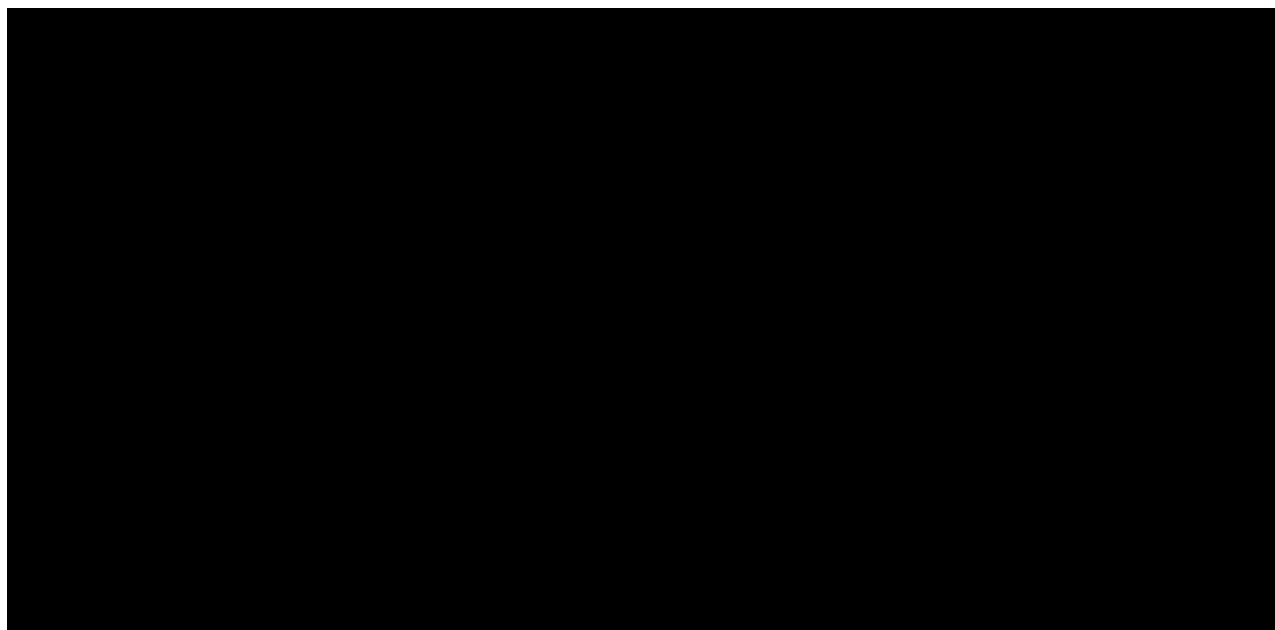
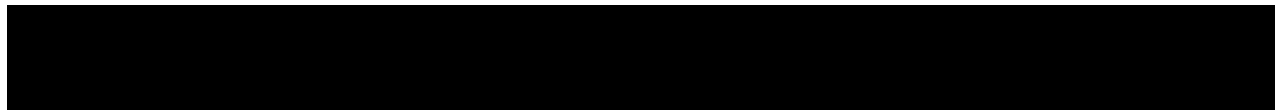
Architecture réseau sécurisée :

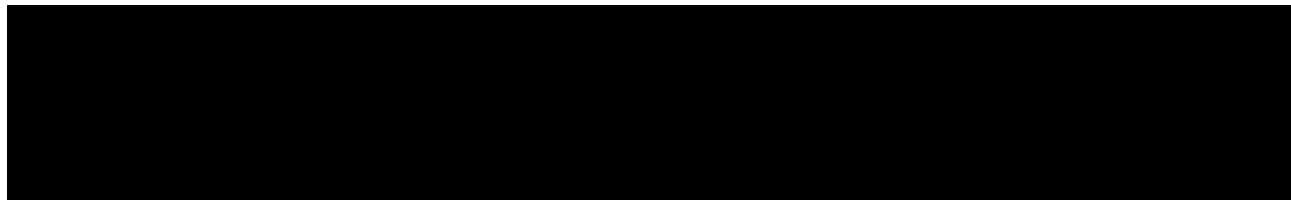
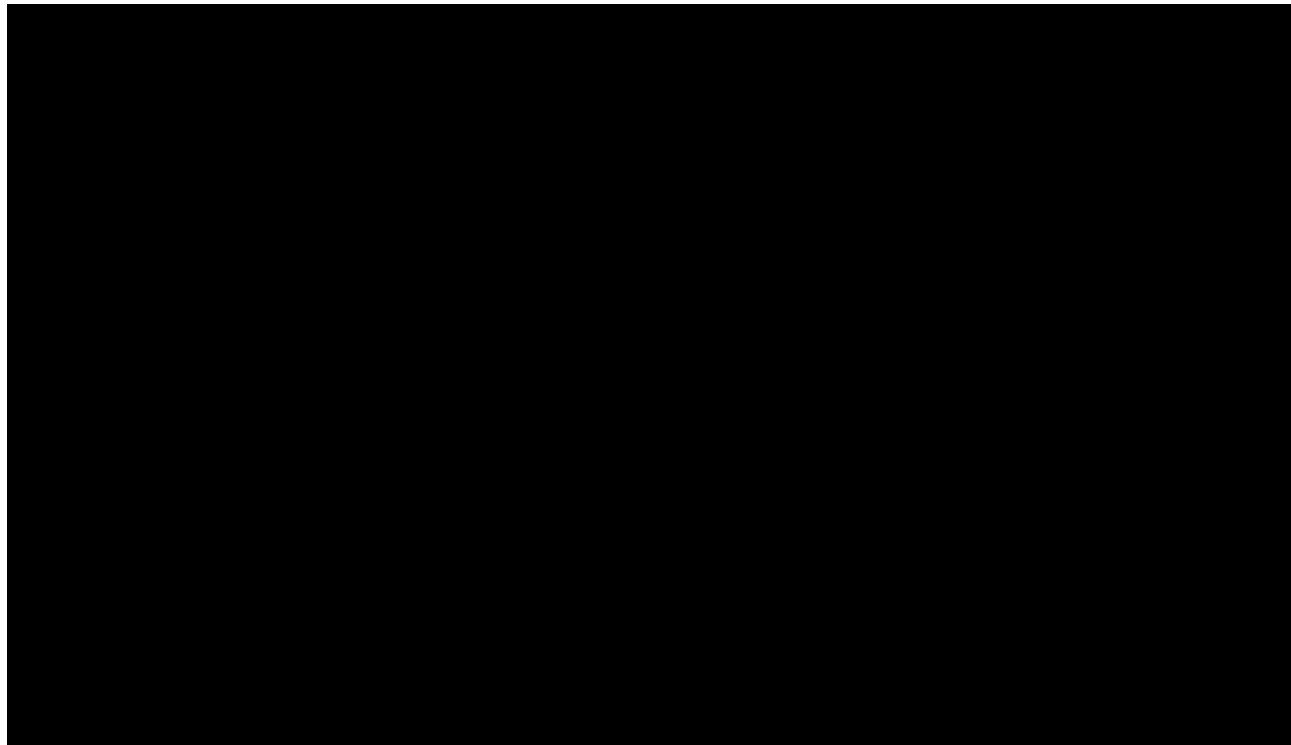


## IX. Plan financier

### a. Moyens immatériels, matériels et financiers disponibles

L'ESMC, pour exécuter le programme d'enrôlement CMIT/GAC PAYS, bénéficie aujourd'hui des moyens immatériels, matériels et financiers des premier et deuxièmeancements du **MCNP** répertoriés comme suit :





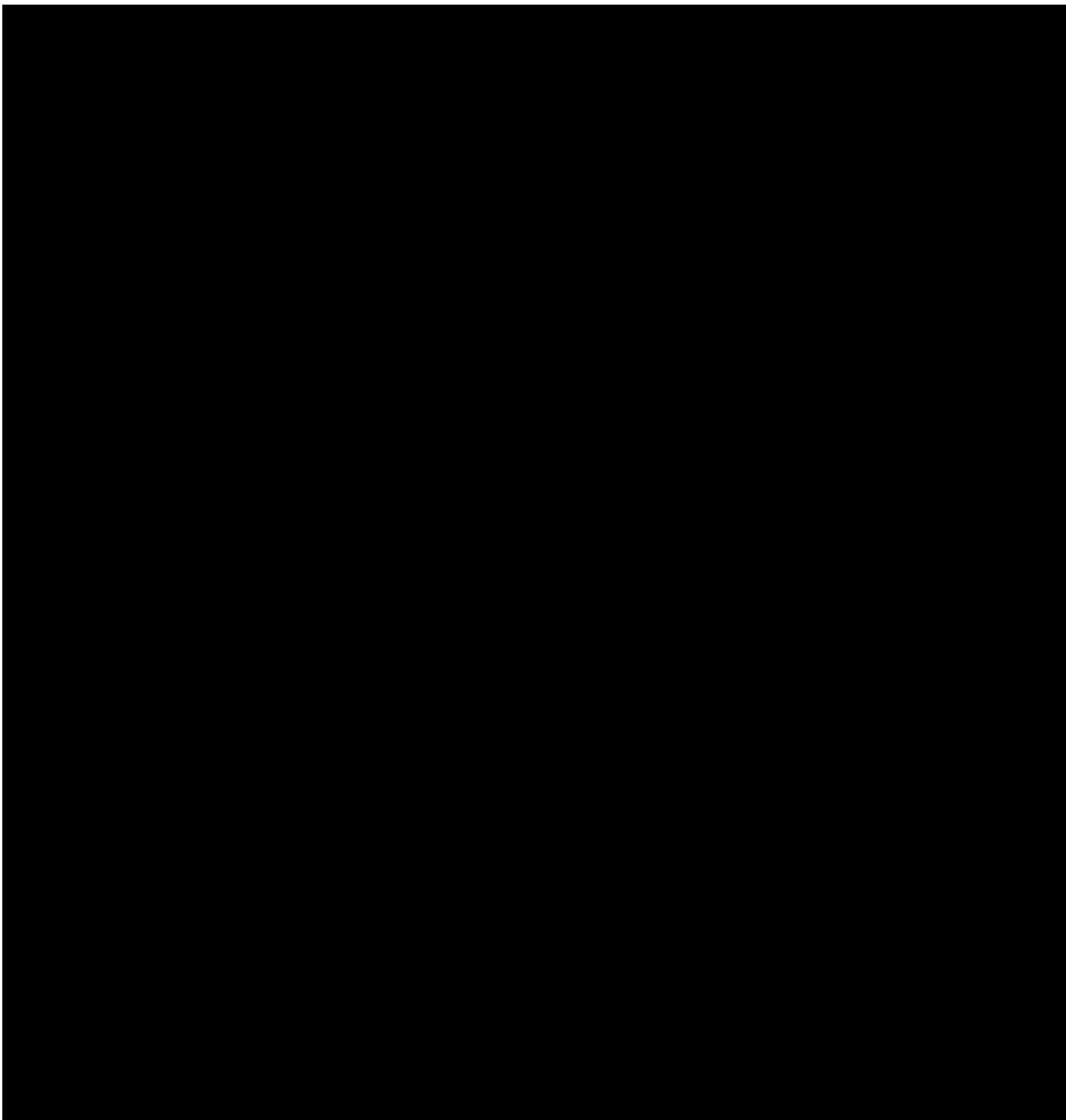
<b>Fonds disponible dans les institutions financières</b>	<b>Montant</b>
- Fonds de Garantie du Financement en Nature à la Banque Atlantique Togo (Compte gelé)	4 250 910 733
- Fonds de Garantie du Financement en Nature à la banque B R S Togo (Compte gelé)	98 510 784
- Fonds de Garantie du Financement en Nature à la Banque B S I C Togo (Compte gelé)	55 543 496
- Fonds de Garantie du Financement en Nature à la Banque B P E C Togo (Compte gelé)	431 307 039
<b>Fonds total</b>	<b>4 836 272 052</b>

**b. Coût total disponible**

<b>Coût total disponible</b>	<b>Montant total</b>
Montant total des immobilisations incorporelles	143 960 000
Montant total du matériel de production	268 136 826
Montant total du matériel informatique	202 557 025
Montant total du matériel et mobilier de bureau	26 954 445
Montant total du matériel de transport	134 000 000
Fonds disponible dans les institutions financières	4 836 272 052
	<b>5 611 880 348</b>

Le coût total disponible pour le démarrage du programme d'enrôlement CMIT/GAC PAYS est de **5 611 880 348 FCFA** soit **8 555 256,44€** (5 611 880 348/655,957).

### c. Bilan d'ouverture de l'ESMC au 29 Décembre 2014



### d. Retombées financières du programme d' enrôlement CMIT/GAC PAYS

Pour la population mondiale de 7 000 000 000 d'habitants, s'il est décidé un pouvoir d'achat universel d'au moins **150 000 FCFA** soit **228,67 €** par période de 30 jours à tous sur le **MCNP** sans laissés-pour-compte, le Capital d'Achat du Pouvoir d'Achat par habitant est de **840 000 FCFA** (150 000 FCFA x 5,6) soit **1280,57 €**. La somme totale du Capital d'Achat du Pouvoir d'Achat de la population mondiale destiné à assurer la liquidité de l'espèce bancaire en vue de l'autonomie financière du **MCNP** est de **5 880 000 000 000 000 FCFA** soit **8 964 002 213 559, 73 €**.

Les enrôleurs CMIT/GAC qui auront apporté le total du Capital d'Achat du Pouvoir d'Achat seront les bénéficiaires de la marge sur les revenus créés par leurs capitaux dans les comptes des enrôlés.



Cette marge est appelée sur le **MCNP** la Part du Nu propriétaire (PaNu), unités d'investissement à reconstituer à moyen terme soit 22,4 périodes de 30 jours grâce aux Revenus Périodiques Garantis des personnes qu'ils ont enrôlés.

Le montant total de la marge qui revient aux enrôleurs en guise d'unités d'investissement ou de consommation sur le **MCNP** est de **3 072 888 000 000 000** au terme de 28 périodes de 30 jours de maturité.

Ces Revenus Périodiques Garantis recherchés pour chacun contribuent solidement à assurer l'emploi social et un environnement prospère aux générations futures.

#### **e. Utilités économiques pour le bénéficiaire du pouvoir d'achat**

- Etre titulaire du pouvoir d'achat, c'est être en droit sans aucune condition d'être enrôlé dans l'investissement social en vue du revenu social à concurrence du quota maximal fixé sur le **MCNP**.
- Ce revenu prépare l'être depuis le berceau à sa vie active de travailleur social productif.
- Le salaire social lui produit du capital autonome pour faire face à l'investissement social en vue d'accroître de façon souveraine son revenu exponentiel qui lui garantit une retraite paisible.

## X. Tableau synoptique du programme d'enrôlement CMIT/GAC PAYS

OBJECTIF GENERAL	OBJECTIFS SPECIFIQUES	ACTIVITES	RESSOURCES			DATE DE DEBUT	DATE DE FIN	RESULTATS ATTENDUS (IOV)	LOCALISATION
			HUMAINES	MATERIELLES & TECHNIQUES	FINANCIERES				
<p>- Réaliser aisément au moyen du progiciel <b>MCNP</b> l'organisation socio-économique à la base pour l'efficacité économique et la justice sociale universelle et</p> <p>- Doter désormais, grâce au progiciel <b>MCNP</b>, chaque être humain du Capital d'Achat du Pouvoir d'Achat lui servant à produire du revenu en nature pérenne ; un revenu essentiellement orienté à l'éducation, à la formation, à l'apprentissage, au stage et au recyclage afin d'assurer au <b>MCNP</b> la pérennité du travail humain en qualité et en quantité.</p>	<p>- Mettre les unités CAPA à la disposition des acteurs apporteurs du CMIT/GAC dans chaque pays.</p> <p>- Faciliter la compréhension de la nature de l'activité de <b>ReDéMaRe</b> afin de mettre résolument l'outil dont il est porteur au service des Programmes de Développement visant l'atteinte des Objectifs du Millénaire pour le Développement (OMD).</p>	<p>- Rendre opérationnel le progiciel <b>MCNP</b> dans chaque pays ;</p> <p>- Mettre en place le réseau de connexion fibre optique couplée à intranet dans chaque pays ;</p> <p>- Commander les kits d'enrôlement et les kits privatifs de solvabilité pour chaque pays ;</p> <p>- Sensibiliser la masse pour l'enrôlement dans le <b>MCNP</b> dans chaque pays ;</p> <p>- Vendre aux enrôleurs les unités CAPA dans chaque pays ;</p> <p>- Former dans chaque pays les enrôleurs locaux à l'utilisation des kits d'enrôlement ;</p> <p>- Enrôler dans chaque pays pour le compte des enrôleurs les personnes ciblées ou non ;</p> <p>- Recruter dans chaque pays les cadres à former en vue d'organiser et manager les Têtes de Division, les ingénieurs et techniciens supérieurs ainsi que tous les corps de métier dans le but de renforcer les capacités des acteurs producteurs, transformateurs et distributeurs dans les régions, les préfectures et les communes afin d'approvisionner continuellement en biens, produits et services locaux, les marchés de proximité de l'Entreprise Sociale de Marché Commun ;</p> <p>- Former dans chaque pays à la pratique de l'Entrepreneuriat Social de Marché Commun ;</p> <p>- Sensibiliser dans chaque pays la masse à l'Economie Sociale de Marché Commun ;</p> <p>- Faire dans chaque pays des aires de marché aménagées à proximité de la masse à la base, le cadre pour abriter les marchés de proximité de l'ESMC ;</p> <p>- Mettre en place dans chaque pays la formation de la population à l'utilisation des kits privatifs de solvabilité ;</p> <p>- Lancer l'auto enrôlement dans chaque pays ;</p> <p>- Réaliser le programme CMIT/GAC et</p> <p>- Offrir à chaque pays une occasion première de réaliser de façon souveraine tous ses programmes de développement harmonieux.</p>	<p>Initiateur (1) Programmeurs (2) Développeurs (2) Administrateurs Réseau(2) Communicateurs (1) Banquiers(1) Littéraires(1) Juristes(1) Gestionnaires (1) Comptables(1) Economistes(1) Chauffeurs (2) Gardiens(6) Imprimeurs(1) Agents d'Entretien(1) Secrétaires (1)...</p>	<p>Plateforme <b>MCNP (1)</b> ; Licence <b>ORACLE</b> ; Ordinateurs (11) ; Serveurs (4) ; Pylônes (10) ; Groupes électrogènes (8) ; Matériel de transport (8) ; Matériel &amp; Mobilier du bureau (203) ; Matériel informatique (36) Un local (1) Documents ESMC Brevets et Licences des 57 produits <b>MCNP</b> Réseau et TIC</p>	<p>Comptes-en contentieux / <b>4 836</b> <b>272 052 FCFA</b> soit <b>7 372</b> <b>849,21€</b></p>	<p>A préciser</p>	<p>A préciser</p>	<p>- Le progiciel <b>MCNP</b> est opérationnel dans chaque pays ;</p> <p>- Le réseau de connexion fibre optique couplée à intranet est mis en place dans chaque pays ;</p> <p>- Les kits d'enrôlement et les kits privatifs de solvabilité sont commandés pour chaque pays ;</p> <p>- La masse, pour l'enrôlement dans le <b>MCNP</b>, est sensibilisée dans chaque pays ;</p> <p>- Les unités CAPA sont vendues aux enrôleurs dans chaque pays ;</p> <p>- Les enrôleurs locaux sont formés dans chaque pays à l'utilisation des kits d'enrôlement ;</p> <p>- Les personnes ciblées ou non sont enrôlées dans chaque pays pour le compte des enrôleurs ;</p> <p>- Les cadres dans chaque pays sont recrutés et formés en vue d'organiser et manager les Têtes de Division, les ingénieurs et techniciens supérieurs ainsi que tous les corps de métier dans le but de renforcer les capacités des acteurs producteurs, transformateurs et distributeurs dans les régions, les préfectures et les communes afin d'approvisionner continuellement en biens, produits et services locaux, les marchés de proximité de l'Entreprise Sociale de Marché Commun ;</p> <p>- La formation à la pratique de l'Entrepreneuriat Social de Marché Commun est réalisée dans chaque pays ;</p> <p>- La masse est sensibilisée dans chaque pays à l'Economie Sociale de Marché Commun ;</p> <p>- Les aires de marché aménagées à proximité de la masse à la base dans chaque pays abritent les marchés de proximité de l'ESMC ;</p> <p>- La formation de la population à l'utilisation des kits privatifs de solvabilité est réalisée dans chaque pays ;</p> <p>- L'auto enrôlement est opérationnel dans chaque pays ;</p> <p>- Le programme CMIT (Capital Minimal d'Investissement pour Tous) est réalisé dans chaque pays et</p> <p>- L'occasion est offerte à chaque pays de réaliser de façon souveraine tous ses programmes de développement harmonieux.</p>	<p>Dans chaque pays</p>

