

PocketBook

Obreezy
Products

Manuel d'utilisation PocketBook CoverReader



pour **Samsung Galaxy S4**

Sommaire

CONSIGNES DE SÉCURITÉ	3
Conditions de stockage, transport et utilisation	3
Maintenance	4
Utilisation	4
APPARENCE	5
CARACTÉRISTIQUES TECHNIQUES	5
PREMIERS PAS	6
Installation du logiciel logiciel sur votre smartphone	6
Connexion au smartphone, première mise sous tension et lancement à l'aide de CoverReader	6
GESTION DE L'APPAREIL	8
Lecture des livres	8
Gestion avec les touches	8
Zones tactiles	9
Envoyer le contenu à l'appareil	9
Images	9
Texte	10
Installation du fond d'écran	10
Notification des appels et des messages	11
PARAMÈTRES	12
Défilement	12
Affichage des images	12
Fond d'écran	12
Mode veille	12
Notifications	12
Arrêt automatique	13
Supprimer l'application CoverReader	13
DÉPANNAGE	15
CONFORMITÉ AUX NORMES INTERNATIONALES	16
MENTIONS LÉGALES	17

Consignes de sécurité

Avant de commencer à utiliser cet appareil, veuillez lire attentivement cette section. En suivant ces instructions, vous pourrez assurer votre sécurité et augmenter la durée de vie de l'appareil.

Conditions de stockage, transport et utilisation

La plage de températures de fonctionnement de l'appareil va de 0 à 40°C ; veuillez par conséquent à ne pas exposer l'appareil à des températures excessivement faibles ou élevées.

Veillez à éviter les conditions suivantes :

- exposition directe à la lumière du soleil
- exposition directe à une flamme ou à de la fumée (cigarette, briquet, feu en plein air, etc.)
- exposition aux liquides ou à l'humidité (n'utilisez pas l'appareil dans la rue, sous la pluie, à proximité de sources d'eau, etc. si l'humidité est trop présente)
- pénétration de liquides et d'humidité
- exposition à des champs magnétiques de forte intensité, décharges électrostatiques et sources artificielles de rayonnement ultraviolet électromagnétique
- pression mécanique excessive sur l'écran, la connectique et les touches de l'appareil.

Ne laissez pas l'appareil trop longtemps dans un environnement peu aéré (p. ex. : dans une voiture ou confiné dans des boîtes/emballages fermé(s)).

Ce produit est fabriqué en verre, par conséquent ne laissez pas tomber l'appareil et n'essayez pas de le tordre. Protégez l'écran des objets qui pourraient le rayer ou l'endommager.

Le non-respect des conditions d'exploitation de l'appareil et de ce Manuel d'utilisation peut endommager l'appareil et/ou votre smartphone. En cas d'utilisation inappropriée de l'appareil ou des dommages causés par des modifications indépendantes de la conception de l'appareil, le fabricant ne sera en aucun cas responsable de son intégrité ni de son bon fonctionnement.

Le logiciel PocketBook est fourni « TEL QUEL (AS IS) ». Le fabricant ne garantit pas la performance ininterrompue et sans erreur du logiciel PocketBook et ne sera pas responsable de sa compatibilité avec les logiciels du smartphone et/ou logiciels de tiers. L'utilisation de l'appareil ou du logiciel PocketBook peut affecter la performance d'autres logiciels installés sur votre smartphone. Avant d'installer le logiciel PocketBook et périodiquement après son installation, nous vous recommandons de créer des copies des informations stockées sur votre smartphone. Le fabricant ne sera en aucun cas responsable de la perte d'informations due au fonctionnement du logiciel PocketBook et/ou de l'appareil.

Le fabricant ne sera pas responsable des dommages résultants de la perte d'informations, des dommages indirects, perte de bénéfices ou autres dommages annexes ou consécutifs à l'achat, l'utilisation ou l'incapacité à utiliser l'appareil, même si le fabricant a été avisé de la possibilité de tels dommages. Dans les juridictions de certains États, il est interdit d'exclure ou de limiter la responsabilité telle que décrite ci-dessus. Ces limitations de responsabilité s'appliquent dans la mesure du possible, autant que permis par la loi.

L'appareil fonctionnera en contact étroit avec l'écran de votre smartphone, ce qui peut causer des rayures et l'usure de son écran. Pour éviter des rayures sur l'écran de votre smartphone, vous pouvez utiliser un film protecteur (non fourni avec l'appareil).

Gardez votre appareil hors de la portée des enfants.

Maintenance

Ne démontez ni ne modifiez ce lecteur de livres électroniques.

N'utilisez pas de solvants organiques ou inorganiques (p. ex. : benzol, etc.) pour nettoyer l'écran ou la coque. Utilisez un chiffon doux pour épousseter la surface de l'écran. Pour nettoyer l'appareil, appliquez quelques gouttes d'eau distillée.

Jusqu'à cinq pixels défectueux sont considérés comme acceptables et ne constituant pas un défaut d'écran entrant dans le cadre de la garantie.

Avant la fin de la période de garantie du produit, contactez le centre de maintenance agréé le plus proche pour que l'appareil soit inspecté et que l'on détermine si sa sécurité est toujours assurée.

Pour obtenir des informations détaillées sur les centres de maintenance de votre région, visitez le site web officiel de PocketBook International : <http://www.pocketbook-int.com>.

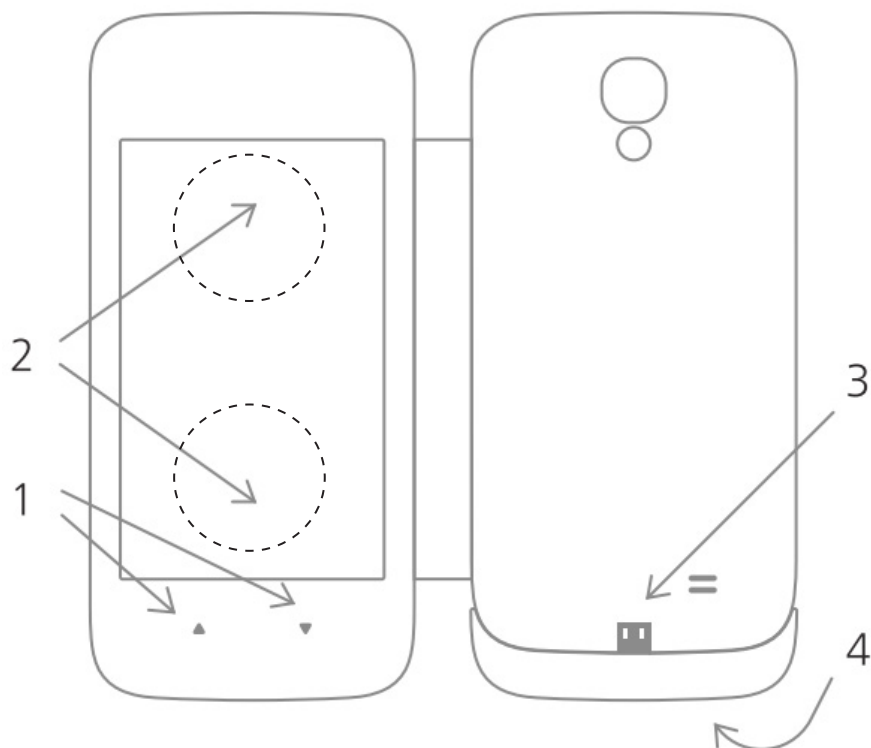
Utilisation

Une mise au rebut inappropriée de cet appareil peut avoir des effets indésirables sur l'environnement et la santé publique. Pour éviter de tels désagréments, suivez les consignes de mise au rebut spécifiques à l'appareil. Le recyclage de ces matériaux aide à préserver les ressources naturelles. Pour plus d'informations sur les problèmes liés au recyclage, contactez les autorités de votre municipalité, votre service de ramassage des ordures, la boutique où vous avez acheté l'appareil ou un centre de maintenance agréé.



Mise au rebut de composants électriques ou électroniques (la directive s'applique à l'UE et aux autres pays européens où des systèmes de tri sélectif des ordures existent).

Apparence



1. Boutons de défilement ;
2. Zones de défilement sur l'écran tactile ;
3. Le connecteur USB interne est un connecteur Micro USB pour connecter votre smartphone ;
4. Le connecteur USB externe est un connecteur Micro USB pour connecter l'appareil à l'ordinateur ou au chargeur.

Caractéristiques techniques

Affichage 4,3 pouces EPD, 480 × 800, 217 ppp, noir et blanc, écran tactile à deux points

Communications Port Micro USB (type A mâle/femelle)

Formats des livres PDF (Adobe DRM), EPUB (Adobe DRM), DjVu, TXT, FB2, FB2.zip

Formats d'images JPEG, GIF, PNG, BMP, WebP

Dimensions 146,3 x 69 x 12,6 mm

Poids 65 g

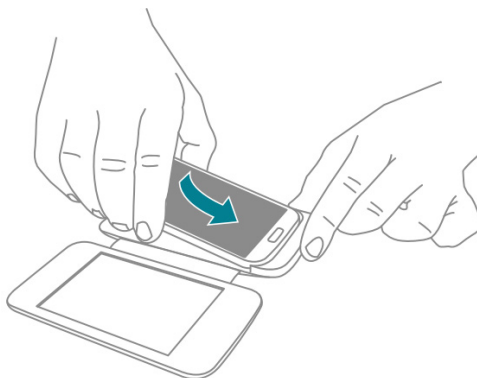
Premiers pas

INSTALLATION DU LOGICIEL LOGICIEL SUR VOTRE SMARTPHONE

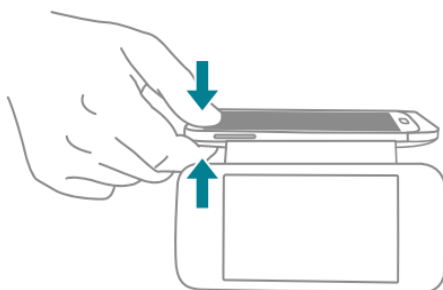
1. Rechargez complètement la batterie de votre smartphone et connectez-vous à Internet via un réseau WiFi.
2. Installez l'application CoverReader depuis Google Play Market : <https://play.google.com/store/apps/details?id=com.pocketbook.coverreader>.
3. Installez l'application PocketBook Reader depuis Google Play Market : <https://play.google.com/store/apps/details?id=com.obreey.reader>.

CONNEXION AU SMARTPHONE, PREMIÈRE MISE SOUS TENSION ET LANCEMENT À L'AIDE DE COVERREADER

1. Éteignez votre smartphone et retirez la coque située au dos de l'appareil.
2. Connectez votre PocketBook CoverReader au connecteur USB du smartphone comme illustré ici :



3. Pressez délicatement la coque arrière contre le téléphone jusqu'à ce que vous entendiez un clic :



4. Allumez le smartphone et attendez qu'il ait terminé de charger.

REMARQUE : Si, lorsque vous branchez le téléphone, apparaît l'icône de la batterie (indicateur de la charge), vous devez appuyer en même temps sur le bouton de marche du téléphone et sur un des boutons de la liseuse CoverReader et maintenir appuyé jusqu'à l'apparition du logo « Samsung GALAXY S4 GT-I950x » sur l'écran du smartphone, puis relâcher les deux simultanément.

5. Allumez le PocketBook CoverReader en appuyant sur l'un des boutons permettant de tourner les pages.

Lorsqu'une demande d'accès USB s'affiche, autorisez l'application CoverReader comme application par défaut pour l'appareil en cochant la case "Use by default for this USB device" et en appuyant sur le bouton "OK".




6. Lorsque la demande d'administration de l'appareil s'affiche, confirmez les privilèges d'accès :



7. Pour vous familiariser avec les principales fonctions, exécutez l'application CoverReader et appuyez sur le bouton ?.

Gestion de l'appareil

LECTURE DES LIVRES

1. Lancez l'application PocketBook .
2. Sélectionnez et ouvrez un livre de la bibliothèque
3. Ouvrez le menu PocketBook en touchant le centre de l'écran du smartphone.
4. Transférez la lecture à la coque en touchant l'icône CoverReader de la barre de menu du haut :



5. Tournez les pages en appuyant sur les boutons ou en touchant les zones de défilement sur l'écran tactile.

REMARQUE : L'appareil est destiné uniquement à la lecture et au visionnage des images. Vous ne pourrez pas aller aux liens ni renvois. La lecture et le visionnage des images sur l'appareil sont impossibles pendant l'utilisation du connecteur USB externe.

QUITTER LE MODE LECTURE

Pour quitter le mode lecture sur l'appareil et passer à l'écran principal du smartphone :

1. Appuyez sur le bouton **Marche/Arrêt** ou **Accueil** du smartphone et faites glisser votre doigt sur l'écran pour le déverrouiller.
2. Le rétro-éclairage du smartphone s'allume tandis que l'appareil passe en mode veille et affiche le fond d'écran.

Pour quitter le mode veille, passer en mode lecture à partir de CoverReader (*Lecture des livres*) ou envoyer un texte ou une image à l'appareil (*Envoyer le contenu à l'appareil*).

GESTION AVEC LES TOUCHES

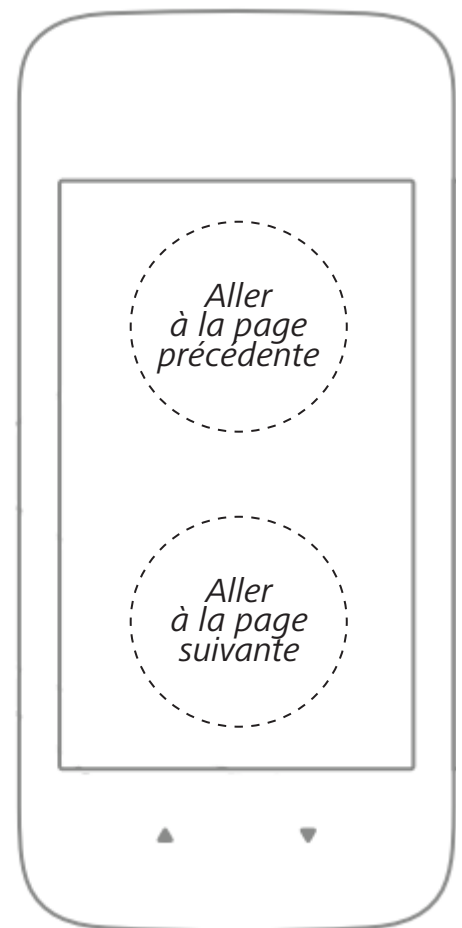
	Si CoverReader est en marche	Si CoverReader est arrêté
Suivant ▼	Aller à la page suivante	Mettre CoverReader en marche
Précédent ▲	Aller à la page précédente	

ZONES TACTILES

ATTENTION ! L'écran tactile de l'appareil est très sensible, par conséquent il est fragile. Notez que l'appareil n'a que deux zones tactiles, indiquées sur le dessin. Attention, l'appareil ne permet pas de gestes de défilement, de zoom, etc. Pour éviter d'endommager l'écran, appuyez doucement, sans pression excessive.

Touchez les zones de défilement sur l'écran tactile, indiquées sur le dessin pour aller à la page suivante ou précédente du livre.

REMARQUE : Sélectionnez la méthode de défilement des pages dans les paramètres *CoverReader > Page Turn [Défilement] (Buttons, Touch screen ou Buttons and touch screen [Boutons, Écran tactile ou Boutons et écran tactile])*. L'utilisation des boutons et des zones de défilement dépend de l'orientation du texte envoyé à l'appareil.



🔗 ENVOYER LE CONTENU À L'APPAREIL

Images


Pour voir une image sur l'appareil :

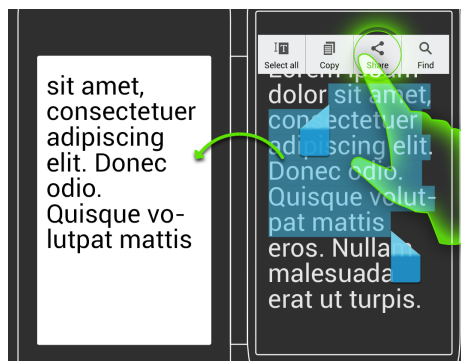
1. Ouvrez la Galerie ou une autre application de gestion de photos qui permet la fonction *Partager via* 📁.
2. Touchez et maintenez votre doigt sur le contenu que vous souhaitez transférer. Ensuite, dans le menu contextuel *Partager via* 📁, sélectionnez *CoverReader*.
3. L'image apparaît sur l'appareil s'il est en marche, sinon appuyez sur l'un des boutons ▲/▼ pour mettre l'appareil en marche.

REMARQUE : l'élément *Wallpaper [Affichage de l'image]* des paramètres de l'application *CoverReader* vous permet de choisir le mode d'affichage de l'image sur l'appareil : adapter à la taille de l'écran, couper pour adapter à l'écran ou étirer pour adapter à l'écran.

Pour afficher sur l'appareil les informations à partir d'une application qui ne permet pas la fonction *Partager via*, faites une capture d'écran avec les informations dont vous avez besoin et suivez les instructions ci-dessus.

Texte

1. Sélectionnez le texte (dans l'application de lecture, le navigateur, le client de messagerie, etc.)
2. Dans le menu contextuel *Partager via*  , sélectionner *CoverReader*.




3. Tournez les pages en appuyant sur les boutons ou en touchant les zones de défilement sur l'écran tactile.

REMARQUE : L'appareil est destiné uniquement à la lecture et au visionnage des images. Vous ne pourrez pas aller aux liens ni renvois. La lecture et le visionnage des images sur l'appareil sont impossible pendant l'utilisation du connecteur USB externe.

INSTALLATION DU FOND D'ÉCRAN

Le fond d'écran s'affiche sur l'appareil lorsqu'il est arrêté ou en veille.

1. Sélectionnez dans l'application graphique, qui permet la fonction *Partager via*, l'image que vous souhaitez définir comme fond d'écran.
2. Envoyez-la au fond d'écran en touchant l'élément  > *Set as a wallpaper of CoverReader* [*Définir comme fond d'écran de CoverReader*].

Vous pouvez également installer le fond d'écran dans les paramètres de CoverReader (voir *Fond d'écran*).

REMARQUE : l'élément *Wallpaper* [*Affichage de l'image*] des paramètres de l'application CoverReader permet de choisir le mode d'affichage du fond d'écran de l'appareil : adapter à la taille de l'écran, couper pour adapter à l'écran ou étirer pour adapter à l'écran.

NOTIFICATION DES APPELS ET DES MESSAGES

Les appels manqués  et les messages  s'affichent sur l'appareil sous forme d'alertes sur le fond d'écran ou à leur place.

REMARQUE : vous pouvez désactiver les notifications et choisir l'option d'affichage dans les paramètres de l'application *CoverReader* > *Notifications* [*Nombre d'appels et de messages*, *Fiche détaillée des appels et messages* ou *Ne pas afficher*]

Si, lors de la lecture sur l'appareil, vous recevez un message ou un appel, l'appareil passe en mode veille.

Les alertes ne s'afficheront pas en mode veille après la visualisation des appels manqués et des messages sur votre smartphone.

Paramètres

DÉFILEMENT

Sélectionnez le mode de défilement des pages sur votre appareil : *Buttons, Touch screen* ou *Buttons and touch screen* [*Boutons, Écran tactile* ou *Boutons et écran tactile*].

AFFICHAGE DES IMAGES

Ici, vous pouvez choisir le mode d'affichage des images et le fond d'écran de l'appareil : *Fit to screen, Crop to screen* ou *Stretch to screen* [*Adapter à la taille de l'écran, Couper pour adapter à l'écran* ou *Étirer pour adapter à l'écran*].

FOND D'ÉCRAN

Ici, vous pouvez définir le fond d'écran qui s'affichera sur l'appareil lorsqu'il sera arrêté ou en mode veille. Pour cela :

1. Touchez l'élément *Wallpaper* [*Fond d'écran*]. L'application s'ouvre pour sélectionner les images (par défaut, il s'agit de la Galerie pour les smartphones Galaxy S4).
2. Sélectionnez une image pour la définir comme fond d'écran.

MODE VEILLE

Vous pouvez définir la durée d'inactivité, après quoi CoverReader passera en mode veille : 1, 2, 3, 5, 10, 15 ou 20 minutes.

En mode veille, l'appareil affiche le fond d'écran défini et/ou les notifications d'appels manqués et sortants.

NOTIFICATIONS

Vous pouvez désactiver les notifications, ainsi que choisir l'option pour les afficher :

- *Summary* [*Nombre d'appels et de messages*] : le type et le nombre de nouveaux événements s'affichent sur le fond d'écran en mode veille.
- *Details* [*Fiche détaillée d'appels et de messages*] : en cas de nouveaux événements, leurs détails s'affichent à la place du fond d'écran en mode veille.
- *No* [*Ne pas afficher*] : l'affichage des notifications est désactivé

ARRÊT AUTOMATIQUE

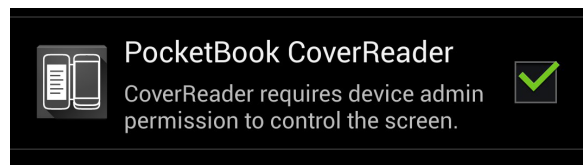
Sélectionnez la durée d'inactivité en mode veille, après quoi l'appareil sera arrêté : 5, 10, 15, 20 ou 30 minutes.

REMARQUE : l'appareil ne dispose pas de batterie, il est alimenté par le smartphone.

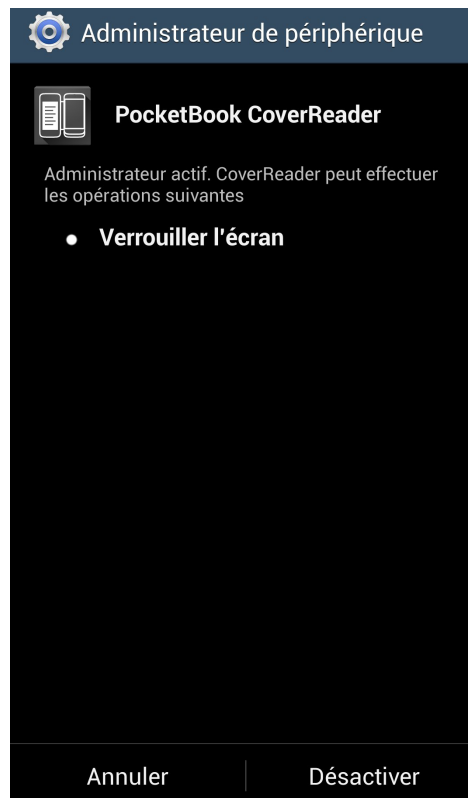
SUPPRIMER L'APPLICATION COVERREADER

1. Ouvrez *Paramètres* > *Plus* > *Sécurité* > *Admin. de périphérique* dans le menu du smartphone.

2. Dans la section *Admin. de périphérique*, décocher *PocketBook CoverReader*.

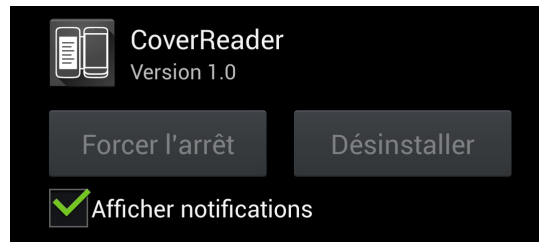


3. Appuyez sur *Désactiver*.



ATTENTION ! Après cela, l'application ne pourra plus verrouiller l'écran de votre smartphone.

4. Dans le menu du smartphone, ouvrez *Paramètres* > *Plus* > *Gestionnaire d'applications*. Sélectionnez CoverReader dans la liste des applications, appuyez dessus pour l'ouvrir et sélectionnez *Déinstaller*.



Après la suppression de l'application CoverReader, il sera impossible de faire fonctionner l'appareil.

REMARQUE : vous pouvez supprimer l'application PocketBookReader à l'aide du logiciel disponible sur votre smartphone

Dépannage

Dysfonctionnement	Solution
CoverReader ne se lance pas	<p>Votre smartphone est peut être éteint ou la batterie est faible.</p> <p>Vérifiez les connexions au connecteur USB externe et, si nécessaire, débranchez le câble. S'il y en a une, débranchez le câble.</p>
CoverReader ne répond pas au contact	<p>Attention, l'écran ne dispose que de deux zones tactiles et ne permet pas le défilement, ni le zoom, etc. (voir <i>Zones tactiles</i>). L'appareil ne répond pas non plus au contact en mode veille ni lors du visionnage des images.</p> <p>Dans paramètres de <i>CoverReader</i> > <i>Page turn</i> [<i>Défilement</i>], vérifiez la sélection <i>Touch screen</i> [<i>Écran tactile</i>] ou <i>Buttons and touch screen</i> [<i>Boutons et écran tactile</i>].</p> <p>Essayez d'éteindre et d'allumer l'appareil en appuyant sur l'un des boutons de défilement de CoverReader.</p>
Impossible de supprimer CoverReader	<p>Tant que l'application est active dans la liste des administrateurs Android, vous ne pourrez pas la supprimer. Voir <i>Supprimer l'application CoverReader</i>.</p>

Conformité aux normes internationales

Type : Accessoire technique élaboré PocketBook CoverReader pour Samsung Galaxy S4.

Période de garantie : 6 mois à partir de la date d'achat.

Durée de vie : 9 mois à partir de la date de fabrication selon les conditions de stockage et d'utilisation appropriées.



Cet appareil est approuvé pour son utilisation dans les pays de l'Union Européenne et correspond aux sections pertinentes des normes techniques suivantes :

EN 55024:2010 – Appareils de traitement de l'information - Caractéristiques d'immunité - Limites et méthodes de mesure.

EN 55022:2010 – Appareils de traitement de l'information - Caractéristiques des perturbations radioélectriques - Limites et méthodes de mesure.

La société PocketBook garantit que tous les accessoires sont certifiés pour les cas exigés par la loi applicable.

Mentions légales

L'appareil est conçu pour être utilisé avec les smartphones Samsung Galaxy S4 équipés du système d'exploitation Android. Le fabricant ne garantit pas la compatibilité de l'appareil avec d'autres modèles, les smartphones endommagés ainsi que ceux avec un autre système d'exploitation (ci-après, Appareils avec compatibilité non confirmée). Le fabricant ne sera en aucun cas responsable d'éventuels dommages et/ou pertes de données suite à l'utilisation commune de l'appareil avec des appareils dont la compatibilité n'est pas confirmée.

Remarques sur les marques commerciales

L'appareil et/ou méthodes de son fonctionnement pourront être protégés par des brevets ou demandes de brevet. Toutes les marques mentionnées dans ce Manuel d'utilisation, noms de produits, marques de produits et de services sont la propriété de leurs propriétaires respectifs et peuvent être protégés par la loi. Les conditions de licence d'utilisation du logiciel PocketBook sont indiquées dans son propre logiciel d'installation.

Le fabricant se réserve le droit de modifier les conditions prévues dans le présent Manuel d'utilisation en publiant une mise à jour sur son site web www.pocketbook-int.com.