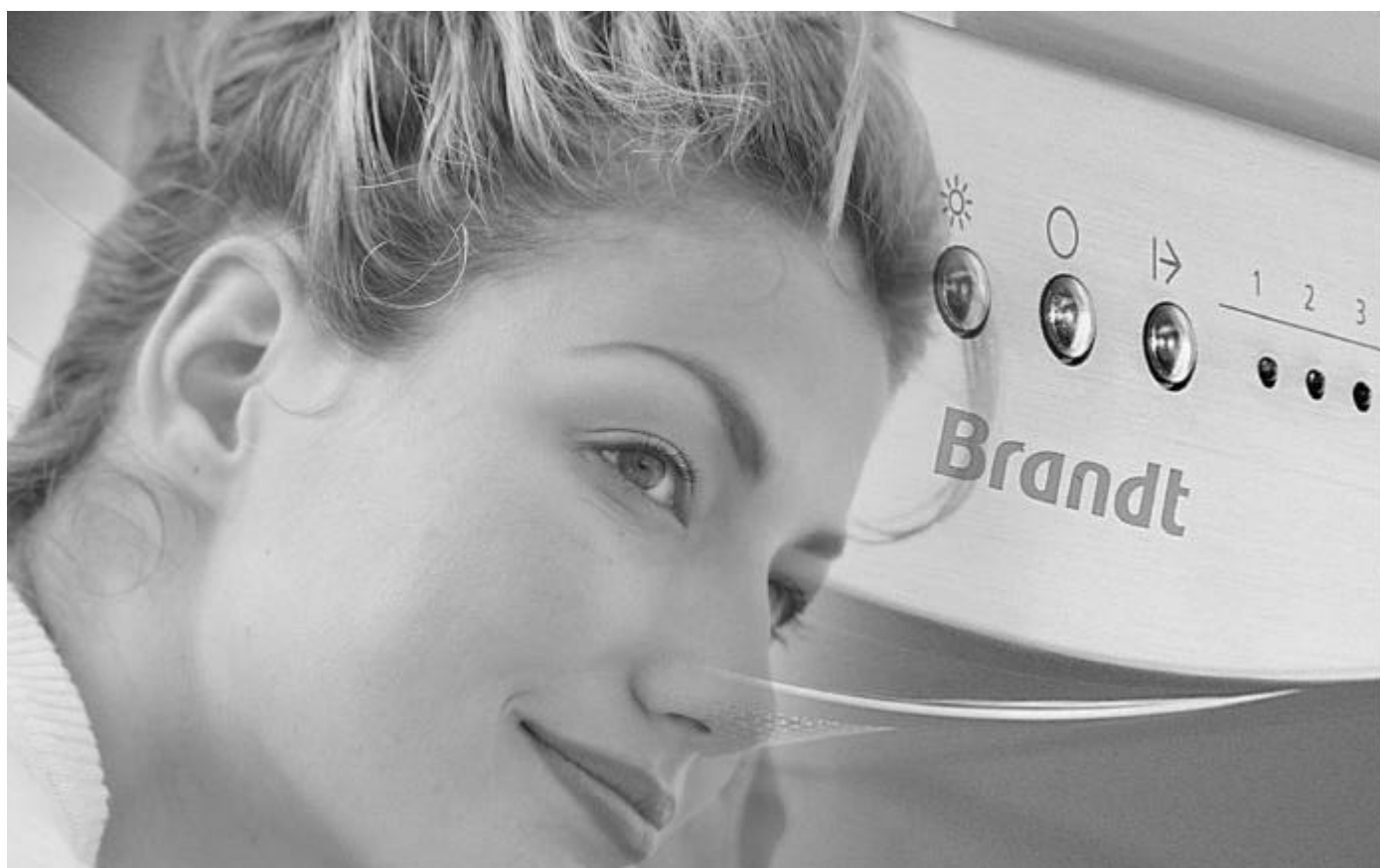


Congélateur

BFU4425SW



Brandt

Chère Cliente, cher Client,

Vous venez d'acquérir un congélateur **BRANDT** et nous vous en remercions.

Nous avons mis dans cet appareil toute notre passion, notre savoir-faire pour qu'il réponde au mieux à vos besoins. Innovant, performant, nous l'avons conçu pour qu'il soit aussi toujours facile à utiliser.

Vous trouverez également dans la gamme des produits **BRANDT**, un vaste choix de fours, de fours à micro-ondes, de tables de cuisson, de hottes aspirantes, de cuisinières, de lave-vaisselle, de lave-linge, de sèche-linge que vous pourrez coordonner à votre nouveau congélateur **BRANDT**.

Bien entendu, dans un souci permanent de satisfaire le mieux possible vos exigences vis à vis de nos produits, notre service consommateurs est à votre disposition et à votre écoute pour répondre à toutes vos questions ou suggestions (coordonnées à la fin de ce livret).

Et connectez-vous aussi sur notre site www.brandt.com, où vous trouverez tous nos produits, ainsi que des informations utiles et complémentaires.

Brandt

Dans le souci d'une amélioration constante de nos produits, nous nous réservons le droit d'apporter à leurs caractéristiques techniques, fonctionnelles ou esthétiques toutes modifications liées à leur évolution.



Important: Avant de mettre votre appareil en marche, veuillez lire attentivement ce guide d'installation et d'utilisation afin de vous familiariser plus rapidement avec son fonctionnement.

www.brandt.com



1 / CONSIGNES DE SÉCURITÉ	3
2 / DESCRIPTION DE L'APPAREIL	6
3 / INVERSION DU SENS D'OUVERTURE DE LA PORTE	7
4 / INSTALLATION	8
5 / UTILISATION AU QUOTIDIEN	9
6 / NETTOYAGE ET ENTRETIEN	14
7 / DÉPANNAGE	15
8 / SERVICE APRÈS-VENTE	16

Notice CE

Ce produit est conforme aux normes de la Directive Basse Tension (2006/95/CE), la Directive 2004/108/CE relative à la compatibilité électromagnétique et la Directive éco-conception (2009/125/CE), mises en œuvre par le Règlement (CE) No 643/2009 de l'Union européenne.

CONSIGNES DE SÉCURITÉ

Pour votre sécurité et afin de garantir un usage correct, avant d'installer et d'utiliser l'appareil pour la première fois, lisez ce manuel d'utilisation avec attention, notamment les conseils et avertissements. Afin d'éviter des erreurs inutiles et des accidents, il est important de s'assurer que toutes les personnes qui utilisent l'appareil connaissent son fonctionnement et ses caractéristiques de sécurité. Conservez ces instructions et assurez-vous qu'elles restent avec l'appareil en cas de déménagement ou de vente, afin que toutes les personnes qui l'utilisent soient informées de l'utilisation de l'appareil et de la sécurité.

Pour des raisons de sécurité et de propriété, conservez les précautions notées dans les instructions d'utilisation puisque la responsabilité du fournisseur n'est pas engagée en cas de dommages causés par omission.

Sécurité des enfants et des personnes vulnérables

- Les enfants âgés de 8 ans et plus et les personnes dont les capacités physiques, sensorielles ou mentales sont réduites, ou encore les personnes dénuées d'expérience ou de connaissance, ne seront autorisés à utiliser l'appareil que sous la responsabilité d'une personne expérimentée ou s'ils ont reçu les instructions nécessaires à l'utilisation de l'appareil dans un café et s'ils comprennent les risques encourus.
- Il convient de surveiller les enfants afin qu'ils ne jouent pas avec l'appareil.
- Le nettoyage et l'entretien ne doivent pas être effectués par des enfants sauf s'ils sont âgés de 8 ans et plus et qu'ils sont sous surveillance.
- Éloignez les emballages des enfants. Ils encourent un risque d'étouffement.
- Si vous jetez l'appareil, débranchez la prise d'alimentation, coupez le câble connecteur (aussi près de l'appareil que possible) et retirez la porte afin d'éviter que les enfants ne reçoivent de choc électrique ou qu'ils s'enferment à l'intérieur.
- Si cet appareil, muni d'une fermeture magnétique, est destiné à en remplacer un autre muni d'une fermeture à ressort, nous vous conseillons de rendre cette dernière inutilisable avant de le mettre au rebut. Cela évitera que des enfants puissent s'y enfermer et mettre ainsi leur vie en danger.

Sécurité

ATTENTION ! Veillez à assurer une bonne ventilation autour et au-dessus de votre appareil en ménageant un espace suffisant.

ATTENTION ! N'utilisez pas de dispositifs mécaniques ou d'autres moyens pour accélérer le processus de décongélation, autre que ceux fournis par le fabricant.

ATTENTION ! N'endommagez pas le circuit réfrigérant.

ATTENTION ! N'utilisez pas d'équipements électriques, tels qu'une sorbetière, à l'intérieur des compartiments de stockage des aliments, n'ayez recours qu'à ceux recommandés par le fabricant.

- Ne stockez pas de produits contenant des gaz propulseurs inflammables (p.ex. bombe aérosol) ou de substances explosives dans l'appareil.
 - Le circuit de réfrigération de l'appareil utilise de l'isobutane (R600a), un gaz naturel réfrigérant compatible avec l'environnement, mais néanmoins inflammable.
 - Assurez-vous que les tuyauteries du circuit de réfrigération n'ont pas été endommagées au cours du transport et de l'installation.
 - Éloignez l'appareil des flammes nues et des sources de chaleur
 - Ventilez suffisamment la pièce où se trouve l'appareil.
 - Ne modifiez en aucun cas les caractéristiques de ce produit. Un câble d'alimentation endommagé peut entraîner un court-circuit, un incendie et/ou un risque d'électrocution.
 - Cet appareil est exclusivement destiné à un usage domestique ainsi que pour des applications similaires telles que :
 - - cuisines dans des magasins, bureaux et autres environnements de travail ;
 - - fermes-hôtels, hôtels, motels, chambres d'hôtes et autres environnements résidentiels où séjournent les clients ;
 - - cantines et autres utilisations similaires.
- ATTENTION ! Les composants électriques (prise, câble d'alimentation, compresseur etc.) doivent être remplacés par un agent de maintenance ou toute autre personne agréée.
- N'utilisez pas de rallonges électriques.
 - Assurez-vous que la prise d'alimentation n'est ni écrasée ni endommagée à l'arrière de l'appareil, pour éviter un court-circuit, un choc électrique ou une surchauffe pouvant entraîner un incendie.
 - Assurez-vous d'avoir accès à l'alimentation principale de l'appareil.
 - Ne tirez pas sur l'alimentation principale.
 - Ne branchez pas la prise si celle-ci est dévissée, risque d'électrocution ou d'incendie.
 - Ne faites pas fonctionner l'appareil en absence du diffuseur de l'ampoule d'éclairage.
 - L'appareil est lourd. Il faut le déplacer avec précaution.

CONSIGNES DE SÉCURITÉ

- Ne retirez pas et ne touchez pas les éléments du congélateur si vous avez les mains humides/mouillées, cela pourrait causer une irritation de la peau/gelures.
- N'exposez pas l'appareil directement à la lumière du soleil.

Utilisation au quotidien

- Ne posez pas d'objets chauds à proximité des éléments en plastique de l'appareil.
- Ne placez pas d'aliments directement sur l'entrée d'air située sur la paroi arrière.
- Un produit décongelé ne doit jamais être recongelé.
- Respectez les indications de conservation fournies par le fabricant des produits surgelés.
- Respectez les conseils de stockage du fabricant pour cet appareil. Référez-vous aux instructions pertinentes.
- Ne conservez pas de canettes ou de bouteilles contenant des boissons gazeuses dans le congélateur, cela provoque une pression sur le récipient qui peut éclater et endommager l'appareil.
- Ne consommez pas de bâtonnets glacés directement après leur sortie du congélateur afin d'éviter toute brûlure.

Nettoyage et entretien

- Avant de nettoyer l'appareil, arrêtez-le et débranchez-le du secteur.
- Ne nettoyez pas l'appareil à l'aide d'objets en métal.
- N'utilisez pas d'objets tranchants pour retirer la glace à l'intérieur du congélateur. Utilisez un racleur en plastique.

Installation

Important ! Pour éviter tout risque lié à l'utilisation des équipements électriques, respectez les instructions suivantes.

- Déballez l'appareil et vérifiez son état. En cas d'endommagement, n'installez pas l'appareil. Contactez le magasin où vous l'avez acheté. Conservez les emballages à cet effet.
- Attendez au moins quatre heures avant de brancher l'appareil pour que le réfrigérant puisse se stabiliser dans le compresseur.
- Veillez à ce que l'air circule librement tout autour de l'appareil, sans quoi l'appareil sera en surchauffe. Afin de maintenir une bonne ventilation, suivez les instructions concernant l'installation.

- Les butoirs du produit doivent être placés contre un mur afin d'éviter de toucher ou saisir des éléments chauds (compresseur, condensateur) et ainsi éviter les brûlures.
- L'appareil ne doit pas être placé à proximité de radiateurs ou de cuisinières.
- La prise de courant doit rester accessible après l'installation de l'appareil.

Service

- Les composants électriques doivent être remplacés ou réparés par un électricien qualifié ou un technicien agréé.
- Ce produit doit être réparé dans un service après-vente habilité, et seules des pièces d'origine doivent être installées.

Économie d'énergie

- Ne stockez pas d'aliments chauds dans le congélateur ;
- N'emballer pas les aliments ensemble, cela empêche l'air de circuler ;
- Assurez-vous que les aliments ne touchent pas l'arrière des compartiments ;
- En cas de coupure de courant, n'ouvrez pas les portes ;
- N'ouvrez pas les portes trop souvent ;
- Ne laissez pas les portes ouvertes trop longtemps ;
- Ne réglez pas le thermostat à des températures extrêmement froides ;

Certains accessoires, tels que les tiroirs, peuvent être retirés pour gagner de l'espace de stockage. Pour un congélateur de 143cm de hauteur, veuillez laisser le tiroir inférieur dans sa position initiale afin d'amoinrir la consommation d'énergie.

Protection de l'environnement

Le circuit réfrigérant et les isolants de l'appareil ne contiennent pas de gaz pouvant endommager la couche d'ozone. Cet appareil ne doit pas être traité comme un déchet ménager. La mousse isolante contient des gaz inflammables : l'appareil doit être jeté selon les réglementations relatives à l'appareil à obtenir auprès des autorités locales. Évitez d'endommager le système de refroidissement, surtout l'échangeur de chaleur. Les matériaux qui présentent le symbole du recyclage sont recyclables.

Ce symbole présent sur le produit ou son emballage indique que celui-ci ne peut être traité comme un déchet ménager. Il doit ainsi être apporté

CONSIGNES DE SÉCURITÉ

au point de collecte prévu à cet effet (collecte et recyclage de matériels électriques et électroniques). En procédant à la mise au rebut de l'appareil dans les règles de l'art, nous préservons l'environnement et notre sécurité, en s'assurant ainsi que les déchets seront traités dans des conditions optimum. Pour obtenir plus de détails sur le recyclage de ce produit, contactez votre mairie, le service local de traitement des déchets ou le magasin où vous avez effectué l'achat.

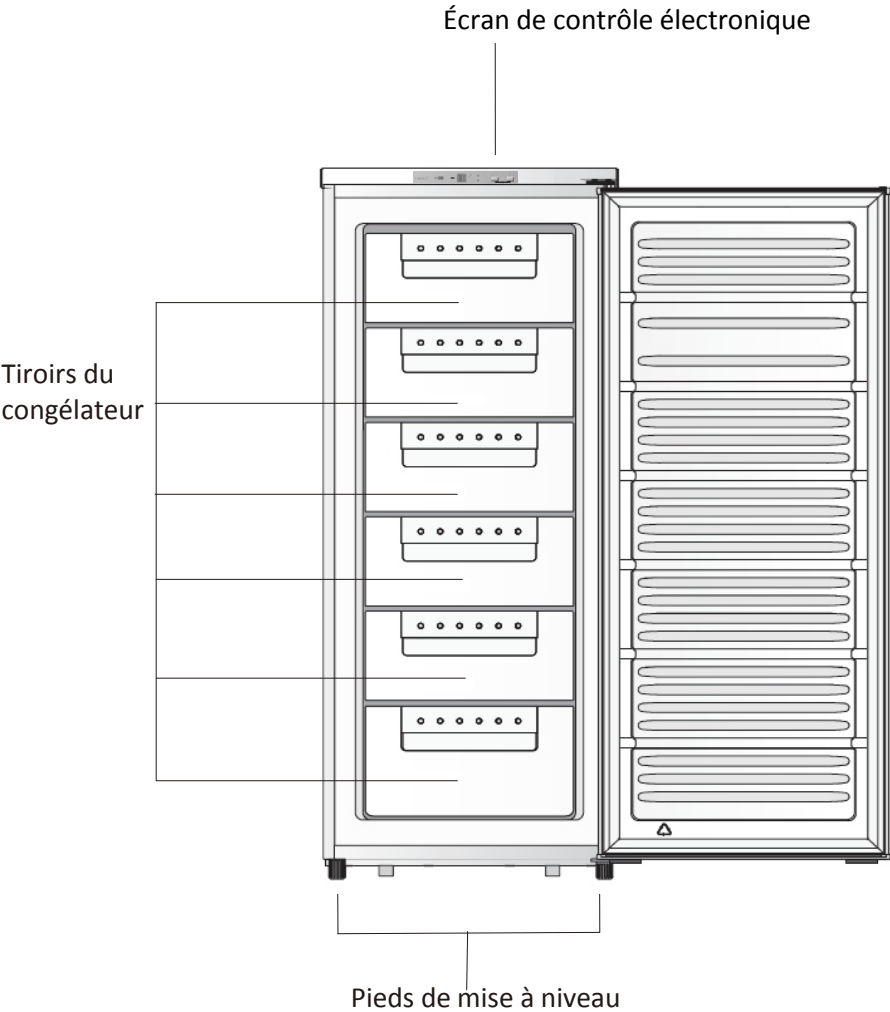
Matériaux d'emballage

Les matériaux d'emballage qui présentent le symbole du recyclage sont recyclables. Jetez les emballages dans le conteneur prévu à cet effet dans un point de collecte des déchets afin qu'ils soient recyclés.

Avant de mettre au rebut votre appareil

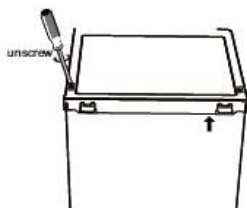
1. Débranchez-le de l'alimentation principale.
2. Coupez le cordon d'alimentation et jetez-le.

DESCRIPTION



INVERSION DU SENS

- 1) Retirez les 2 vis à l'arrière :



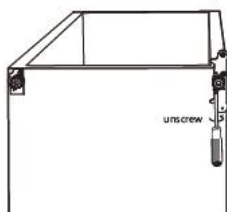
- 2) Soulevez avec précaution le couvercle supérieur à 5cm du congélateur, puis retirez la borne. Retirez ensuite le couvercle supérieur :



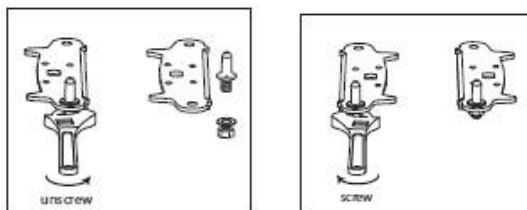
- 3) Retirez les trois vis, puis retirez la charnière supérieure qui soutient la porte. Soulevez la porte et placez-la sur une surface matelassée, afin d'éviter de l'égratigner :



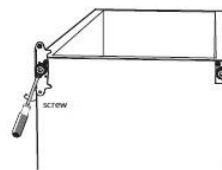
- 4) Retirez les vis et la charnière inférieure. Puis retirez les pieds réglables des deux côtés :



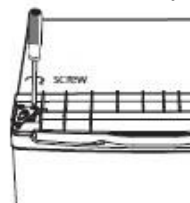
- 5) Dévissez et retirez la fiche de la charnière inférieure, tournez l'arc de fixation et remplacez-le :



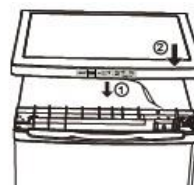
- 6) Replacez l'arc de fixation sur la fiche de la charnière inférieure. Replacez les deux pieds réglables :



- 7) Remettez la porte. Assurez-vous que la porte est alignée horizontalement et verticalement de manière à ce que les joints soient fermés de tous les côtés avant de resserrer la charnière supérieure :



- 8) Connectez les bornes sur l'écran d'affichage, et remettez le couvercle :



- 9) Vissez les 2 vis à l'arrière :

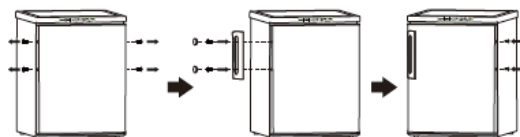


- 10) Lorsqu'elle est fermée, vérifiez que la porte est alignée horizontalement et verticalement et que les joints sont fermés de tous les côtés avant de resserrer la charnière inférieure. Réajustez les pieds de mise à niveau si nécessaire :



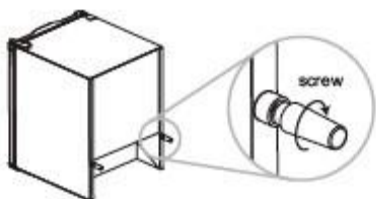
INSTALLATION

Installer la poignée de la porte extérieure



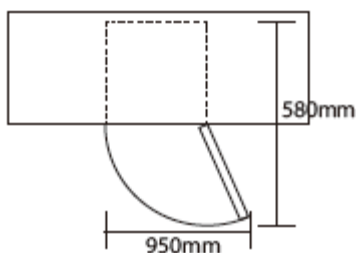
Butoir arrière

Vissez les butoirs arrière à l'arrière de l'appareil



Espace à respecter

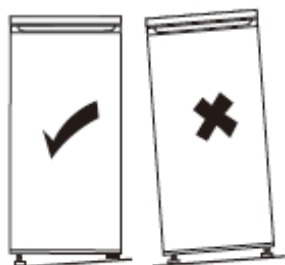
- Gardez assez d'espace pour ouvrir la porte.
- Gardez au moins 50mm d'espace des deux côtés.



Mise à niveau de l'appareil

Pour ce faire, ajustez les deux pieds avant réglables.

Si l'appareil n'est pas niveau, les portes et les alignements en joint magnétique ne seront pas couverts correctement.



Positionnement

Installez cet appareil dans une pièce à température ambiante correspondante à la classe climatique indiquée sur la plaque signalétique de l'appareil :

Climate class	Ambient temperature
SN	+10°C to +32°C
N	+16°C to +32°C
ST	+16°C to +38°C
T	+16°C to +43°C

Emplacement

L'appareil doit être placé loin des sources de chaleur telles que les radiateurs, chaudières, rayons du soleil etc. Assurez-vous que l'air peut circuler librement à l'arrière de l'armoire. Afin d'assurer une performance optimale, si l'appareil est positionné en-dessous d'un appareil mural, l'espace minimum entre le haut de l'armoire et l'appareil mural doit être au minimum de 100mm. Idéalement, l'armoire ne doit pas se trouver en-dessous d'un appareil mural. Une mise à niveau adéquate doit être ajustée à l'aide d'un ou plusieurs pieds réglables fixé(s) en-dessous de l'armoire.

Attention ! Il faut pouvoir débrancher l'appareil de l'alimentation principale ; la prise doit donc être facile d'accès après l'installation.

Connexion électrique

Avant de brancher, assurez-vous que la tension et la fréquence correspondent à la plaque signalétique de votre alimentation électrique. Cet appareil doit être mis à la terre. La prise d'alimentation est fournie avec un contact à cet effet. Si la prise de courant n'est pas à terre, branchez l'appareil à un câble à terre distinct conformément aux réglementations en vigueur, et consultez un électricien qualifié.

Le fabricant décline toute responsabilité si les précautions de sécurité susmentionnées ne sont pas respectées. L'appareil est conforme à la Directive européenne.

UTILISATION AU QUOTIDIEN

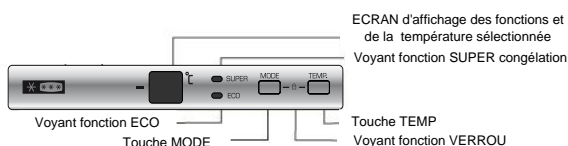
Nettoyage de l'intérieur

Avant la première utilisation de l'appareil, lavez l'intérieur et les accessoires internes avec de l'eau tiède et du savon neutre afin d'éliminer l'odeur typique des produits neufs, et séchez bien.

Important ! N'utilisez pas de détergents ou de nettoyants abrasifs, ils endommageraient le vernis.

Allumer

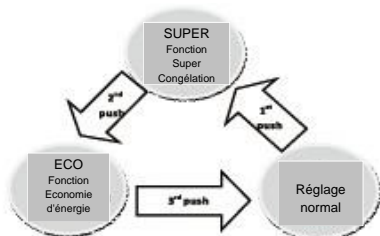
Branchez l'appareil, l'écran s'illumine



Mode

- Lorsque vous appuyez sur la touche « MODE » une première fois, la lumière « SUPER » s'allume, l'appareil se met en mode congélation rapide et l'écran affiche « SF » (Super Freezing)
- Lorsque vous appuyez sur la touche « MODE » une seconde fois, la lumière de congélation rapide s'éteint, et la lumière « ECO » s'allume, l'appareil fonctionne à -16°C et l'écran affiche « SE » (Save Energy).
- Lorsque vous appuyez une troisième fois sur la touche « MODE », les lumières « SUPER » et « ECO » s'éteignent, l'appareil est à nouveau en mode réglage par l'utilisateur.

La touche "MODE" permet d'accéder aux fonctions "SUPER", "ECO" et réglage normal:

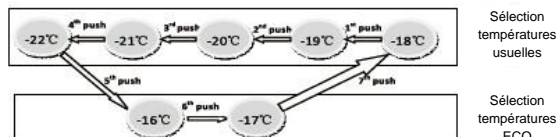


Réglage de la température

Appuyez sur la touche « TEMP », la température scintille sur l'écran, vous pouvez ensuite la modifier en appuyant sur la touche « TEMP » jusqu'à l'affichage de la température souhaitée.

Le réglage permet d'ajuster la température entre -16 et -22°C.

Après 5 secondes, le réglage de la température est confirmé.



Verrou

Lorsque vous appuyez sur les touches « MODE » et « TEMP » en même temps pendant 3 secondes, les touches se verrouillent et la lumière s'allume. Si vous souhaitez déverrouiller les touches, appuyez à nouveau sur « MODE » et « TEMP » en même temps pendant 3 secondes.

Éteindre

Appuyez et maintenez la touche « TEMP » pendant 5 secondes et éteignez l'appareil. Afin d'allumer, appuyez et maintenez à nouveau la touche « TEMP » pendant 5 secondes.

Température affichée

Important ! L'écran affiche toujours la température réglée, et non la température réelle.

Alarme de porte

Si la porte du congélateur reste ouverte pendant 5 minutes, l'alarme de porte se déclenche.

Le signal sonore retentit 3 fois toutes les 5 secondes pendant 5 minutes, puis s'arrête pendant 5 minutes et le signal sonore reprend jusqu'à ce que vous fermiez la porte.

Alarme de température

Après 3 heures de fonctionnement, et si la température est supérieure à -8°C, l'écran affichera en alternance « ht » et la température réelle (« ht » signifie « high temperature »).

Un signal sonore retentira, avec une fréquence de 1hz, jusqu'à ce que vous appuyiez sur une touche pour le stopper.

UTILISATION AU QUOTIDIEN

Congeler des aliments frais

Le congélateur permet de congeler des aliments frais et de stocker les aliments congelés et surgelés pendant longtemps.

Afin d'augmenter la capacité de congélation, veuillez placer les aliments frais dans le congélateur au moins 26 heures après avoir activé la fonction Super Freeze.

La quantité maximale d'aliments que vous pouvez congeler par tranche de 24 heures figure sur la plaque signalétique.

Le processus de Super Freeze dure 52 heures.

Stocker des aliments congelés

Lors de la première utilisation ou après une période de non-utilisation. Avant d'introduire les aliments dans le compartiment, activez le mode Super Freeze.

Important ! En cas de décongélation accidentelle, due par exemple à une coupure de courant, si la coupure a duré plus longtemps qu'indiqué au paragraphe « Autonomie de fonctionnement » du chapitre Caractéristiques techniques, consommez rapidement les aliments décongelés ou cuisez-les immédiatement avant de les recongeler (une fois refroidis).

Décongélation

Avant de consommer les aliments congelés ou surgelés, ils peuvent être décongelés dans le réfrigérateur (viande, poisson) ou à température ambiante.

Certains aliments peuvent aussi être cuits directement à la sortie du congélateur, lorsqu'ils sont encore congelés. Dans ce cas, le temps de cuisson sera plus long.

Glaçons

Cet appareil peut être équipé d'un ou plusieurs bacs à glaçons permettant de fabriquer des glaçons.

Conseils et astuces

Afin de vous aider à profiter au maximum du processus Super Freeze, voici quelques conseils importants :

- La quantité maximale d'aliments que vous pouvez congeler par tranche de 24 heures figure sur la plaque signalétique ;
- Le processus de super congélation réglé par logiciel dure 26 heures. Vous ne devez

ajouter aucun autre aliment à congeler pendant cette période.

- Congelez uniquement des aliments de bonne qualité, frais et bien lavés ;
- Répartissez les aliments en petites portions afin d'être plus rapidement et intégralement congelés et afin de décongeler uniquement la quantité nécessaire.
- Emballez les aliments dans un papier d'aluminium ou un sac polyéthylène étanche.
- Les aliments frais ou décongelés ne doivent jamais entrer en contact avec les aliments déjà congelés afin d'éviter une augmentation de leur température.
- Les aliments maigres se conservent mieux et plus longtemps que les aliments gras ; le sel réduit la durée de conservation d'un aliment ;
- Ne consommez pas de sorbets directement après leur sortie du congélateur pour éviter toute brûlure de la bouche ou des lèvres ;
- Nous vous recommandons d'étiqueter et de dater chaque groupe d'aliments congelés afin de pouvoir les retirer du congélateur ;
- Nous vous recommandons d'étiqueter et de dater chaque groupe d'aliments congelés afin de pouvoir vous souvenir de la date de stockage.

Conseils pour le stockage des aliments congelés

Afin de garantir une performance optimale, respectez les instructions suivantes :

- Veillez à ce que la chaîne du froid ait été respectée par le fabricant ;
- Assurez-vous que les aliments surgelés sont rapidement transférés du magasin à votre congélateur ;
- N'ouvrez pas la porte trop souvent ou ne laissez pas la porte ouverte plus longtemps qu'il ne faut.
- Une fois décongelés, les aliments se détériorent rapidement et ne doivent pas être recongelés.
- Respectez les dates limites de conservation indiquées par le fabricant.

Viande fraîche

Produit	Validité
Agneau petits morceaux	8 mois
Porc rôti	5 mois
Porc côtes	4 mois
Boeuf bouilli, rosbif	10 mois
Boeuf biftecks, entrecôtes, en sauce, Veau rôti	8 mois
Veau biftecks, côtelettes	10 mois
Viande hachée	4 mois
Abats	3 mois
Saucisses	2 mois

Nous vous conseillons de décongeler complètement la viande avant de la cuisiner, afin d'éviter qu'elle ne cuise plus vite à l'extérieur qu'à l'intérieur, à l'exception des petites tranches panées, qui peuvent être sautées directement à feu doux/moyen, et des viandes bouillies.

Animaux de basse-cour

Préparez-les plumés/écorchés, étripés, éventuellement coupés en morceaux, lavés et essuyés.

Produit	Validité
Canard	4 mois
Lapin	6 mois
Poule pour bouillon	7 mois
Oie	4 mois
Poulet	10 mois
Dinde	6 mois
Abats	3 mois

Gibier

Préparez-le plumé/écorché, étripé, éventuellement coupé en morceaux, lavé et essuyé.

Produit	Validité
Canard sauvage, Bécasse, Faisan	8 mois
Lièvre	6 mois
Perdrix, Caille	8 mois

Poisson

Produit	Validité	Préparation
Carpe	2 mois	Ecaillez, videz, ôtez la tête. Lavez, essuyez et surgelez
Brochet		
Turbot		
Saumon		
Maquereau		
Tanche		
Truite		
Daurade	3 mois	Ecaillez, videz, ôtez la tête, lavez, mettez-la pendant 30 secondes dans de l'eau froide salée, essuyez et surgelez.
Sole		

Aliments cuisinés

La durée de conservation des plats cuisinés diminue si vous vous servez de lard ou de bacon pour relever les plats.

Produit	Validité	Cuisson de préparation
Sauce au jus de viande	3 mois	mi-cuisson
Sauce à la tomate		à point
Minestrone aux légumes	2 mois	sans pâtes
Lasagnes	4 mois	mi-cuisson
Rôtis	2 mois	à point
Rouelle de veau	1 mois	mi-cuisson
Viandes en sauce	3 mois	
Civets de gibier	2 mois	à point
Poisson cuit à l'eau, Poisson au four	2 mois	mi-cuisson
Poivrons, aubergines, courgettes farcies avec de la viande		
Champignons sautés avec ail et persil, ratatouille de poivrons		
Epinards cuits à l'eau		
Pizza	6 mois	à point

Mettez directement sur le feu ou au four, sans décongeler.

Légumes

Nous vous conseillons de blanchir les légumes à la vapeur, afin qu'ils ne perdent ni leurs vitamines ni leurs sels minéraux dans l'eau de cuisson. Ainsi, vous n'aurez pas non plus besoin d'attendre qu'ils soient secs pour les congeler, il suffira d'attendre qu'ils refroidissent.

Produit	Validité	Préparation	Temps de blanchiment
Asperges	12 mois	Lavez et retirez les fils	2 minutes
Choux, chou-fleur	6 mois	nettoyez, coupez en morceaux	2 minutes (1)
Artichauts	12 mois	Enlevez les feuilles externes	6 minutes (1)
Haricots		Ecossez	3 minutes
Haricots verts		Lavez, enlevez les queues	4 minutes
Champignons		Nettoyez	2 minutes (1)
Aubergines		Lavez, coupez en tranches	4 minutes (2)
Poivrons (3)		Lavez, coupez en tranches, enlevez les graines	ne pas les blanchir
Petits pois, Tomates (3)		Ecossez et congelez immédiatement en les disposant sur une seule couche puis enveloppez	
Persil, basilic	8 mois	Lavez	2 minutes
Epinards	12 mois		
Jardinière pour minestrone (céleri, carottes, bettes, poireaux, etc.)		Lavez, coupez en morceaux, divisez en portions. N'y mettez pas de pommes de terre, elles noircissent.	ne pas les blanchir

(1) Mettez un peu de vinaigre et de citron dans l'eau de cuisson (eau acidulée).

(2) Saumurez avant de procéder à la cuisson.

(3) Lors de la décongélation, ces légumes se réduisent en bouillie, car ils contiennent énormément d'eau. Nous vous conseillons donc de décongeler uniquement si vous avez l'intention de les manger cuits.

En général, les légumes sont meilleurs s'ils sont cuits directement sans être décongelés. Réduisez les temps de cuisson en tenant compte du blanchiment avant la congélation.

Fruits

Les fruits devront être recouverts de sucre ou de sirop, suivant les cas. La quantité de sucre à utiliser pour la conservation est d'environ **250 gr. pour 1 kilo de fruits**. Les sirops sont utilisés dans des pourcentages variables; on les prépare en faisant bouillir de l'eau sucrée. Les différentes concentrations sont les suivantes:

- solution à 30%, sucre 450 gr. par litre d'eau;
- solution à 40%, sucre 650 gr. par litre d'eau;
- solution à 50%, sucre 800 gr. par litre d'eau;

Pour que la couleur des fruits ne soit pas altérée, mettez-les dans du jus de citron avant de les recouvrir de sucre, ou bien versez du jus de citron dans le sirop. Les récipients de fruits à congeler devront rester une heure au réfrigérateur avant d'être introduits dans le congélateur. Les fruits devront être entièrement recouverts de sirop.

Produit	Validité	Préparation
Abricots	8 mois	Lavez, dénoyautez, sirop à 30%
Ananas	10 mois	Epluchez, coupez en tranches, sirop à 50%
Oranges		Epluchez, coupez en tranches, sirop à 30%
Cerises		Lavez, dénoyautez, recouvrez de sucre ou de sirop à 30%
Fraises	12 mois	Lavez, retirez le pédoncule et recouvrez de sucre
Melon		Epluchez, coupez en tranches, retirez les graines, recouvrez de sirop à 30%
Pêches	8 mois	Epluchez, dénoyautez, coupez en tranches, recouvrez de sirop à 50%
Pamplemousse	12 mois	Epluchez, coupez en tranches, sirop à 30%
Jus d'agrumes	10 mois	Pressez, retirez les pépins, sucrez à volonté
Prunes	12 mois	Lavez, dénoyautez, recouvrez de sucre ou de sirop à 50%
Raisin		Séparez les grains de la grappe, lavez, recouvrez de sucre ou de sirop à 30%
Myrtilles, mûres, cassis, framboises, groseilles	10 mois	Lavez, retirez les pédoncules, recouvrez de sucre

Pain

On peut le conserver **2 mois**. Décongelez au four à 50 °C, en l'allumant après y avoir mis le pain.

Beurre et fromage

Congelez le beurre et le fromage en les divisant par morceaux pour une consommation hebdomadaire. Le beurre et les fromages durs (ex. parmesan) se conservent **8 mois**, les autres fromages **4 mois**. On doit les décongeler dans le réfrigérateur en veillant à la condensation qui se formera sur ces produits.

UTILISATION AU QUOTIDIEN

Nettoyage

Pour des raisons d'hygiène (accessoires intérieurs et extérieurs compris), nettoyez régulièrement l'appareil.

Attention ! Ne procédez au nettoyage qu'après avoir débranché l'appareil. Risque d'électrocution ! Avant de nettoyer l'appareil, arrêtez-le et débranchez-le du secteur, ou éteignez le disjoncteur ou le fusible. Ne nettoyez jamais l'appareil avec un nettoyeur à vapeur. L'humidité pourrait s'accumuler dans les composants électriques, danger d'électrocution ! Des vapeurs chaudes peuvent endommager les pièces en plastique. L'appareil doit être sec avant de le remettre en marche.

Important ! Les huiles étherées et les solvants organiques peuvent endommager les pièces en plastique, p. ex. jus de citron ou jus de peau d'orange, acide butyrique, détergents contenant de l'acide acétique.

- Ne laissez pas ce type de substances entrer en contact avec les pièces de l'appareil.
- N'utilisez pas de détergents
- Enlevez la nourriture du congélateur. Stockez-la dans un endroit frais, bien emballée.
- Avant de nettoyer l'appareil, arrêtez-le et débranchez-le du secteur, ou éteignez le disjoncteur ou le fusible.
- Nettoyez l'appareil et les accessoires intérieurs à l'aide d'un chiffon et de l'eau tiède. Après avoir nettoyé, essuyez avec de l'eau douce et séchez les surfaces.
- L'accumulation de poussière dans le condensateur augmente la consommation d'énergie. Pour cette raison nettoyez avec précaution le condensateur à l'arrière de l'appareil une fois par an avec une brosse souple ou un aspirateur.
- Une fois que tout est sec rebranchez l'appareil.

Dégivrage du congélateur

Une mince couche de givre se forme petit à petit sur les parois intérieures du congélateur. Cette couche doit être enlevée. N'utilisez pas d'objets tranchants pour retirer la glace de l'évaporateur, cela pourrait l'endommager.

Cependant, lorsque la couche de givre devient trop épaisse à l'intérieur, il faut effectuer un dégivrage complet comme suit :

- Débranchez-le de l'alimentation principale ;

- Retirez les aliments présents dans le compartiment et emballez-les de plusieurs couches de papier journal, puis laissez-les dans un endroit frais;
- Laissez les portes ouvertes et placez une bassine sous l'appareil pour récupérer l'eau dégivrée.
- Lorsque le dégivrage est terminé, séchez bien l'intérieur
- Rebranchez la prise pour remettre l'appareil en marche.

PROBLÈMES DE FONCTIONNEMENT

Dépannage

ATTENTION ! Avant de procéder au dépannage, débranchez la prise. Seul un électricien qualifié ou une personne compétente peut procéder au dépannage.

Important ! Certains bruits sont normaux pendant l'usage normal (compresseur, circulation réfrigérante).

Symptôme	Cause possible	Solution
L'appareil ne fonctionne pas correctement.	L'alimentation principale n'est pas branchée ou est dévissée, ou l'appareil est éteint.	Branchez l'alimentation principale et allumez l'appareil.
	Le fusible a sauté ou est défectueux.	Vérifiez le fusible, remplacez-le si nécessaire.
	La prise de courant est défectueuse.	Les dysfonctionnements électriques doivent être corrigés par un électricien.
L'appareil gèle trop	La température est réglée à une température trop basse ou l'appareil est réglé sur -22°C .	Ajustez temporairement le régulateur de température à une température plus élevée.
La nourriture n'est pas assez congelée.	La température n'est pas réglée correctement.	Veillez vous référer au chapitre concernant le réglage de la température.
	La porte est restée ouverte pendant longtemps.	Ouvrez la porte uniquement lorsqu'il est nécessaire de le faire.
	Une grande quantité de nourriture tiède a été placée dans l'appareil ces dernières 24 heures.	Ajustez temporairement le régulateur de température à une température moins élevée.
	L'appareil se trouve à proximité d'une source de chaleur.	Veillez vous référer au chapitre concernant l'emplacement de l'installation.
Une couche de givre épaisse s'accumule sur le joint de la porte.	Le joint de la porte n'est pas hermétiquement fermé.	Réchauffez avec précaution les parties qui fuient du joint de la porte avec un sèche-cheveux (à température basse). En même temps, manipulez le joint de la porte chauffé avec les mains afin d'assurer l'étanchéité de l'appareil.
Bruits anormaux	L'appareil n'est pas niveau.	Réajustez les pieds.
	L'appareil touche le mur ou autres objets.	Déplacez légèrement l'appareil.
	Un composant, p. ex. un tuyau, à l'arrière de l'appareil touche un autre élément de l'appareil ou le mur.	Si nécessaire, pliez le composant avec précaution afin de libérer l'espace.

Si le problème persiste, contactez le service après-vente.

Ces données sont élaborées afin de vous aider rapidement et efficacement. Écrivez les informations nécessaires ici, référez-vous à la plaque signalétique.

Service Après-Vente

RELATIONS CONSOMMATEURS

Pour en savoir plus sur nos produits vous pouvez consulter notre site : www.brandt.com

Vous pouvez nous contacter :

- Via notre site, www.brandt.com rubrique « CONTACT ».
- Par e-mail à l'adresse suivante : relations.consommateurs@groupebrandt.com
- Par courrier à l'adresse postale suivante :

Service Consommateurs **BRANDT**
5 av des Béthunes,
CS 69 526
95 060 CERGY PONTOISE CEDEX

- Par téléphone du lundi au vendredi de 8h30 à 18h00 au



INTERVENTIONS

Les éventuelles interventions sur votre appareil doivent être effectuées par un professionnel qualifié dépositaire de la marque. Lors de votre appel, afin de faciliter la prise en charge de votre demande, munissez-vous des références complètes de votre appareil (référence commerciale, référence service, numéro de série). Ces renseignements figurent sur la plaque signalétique située à l'intérieur de votre appareil dans la partie gauche en bas.

A	B	
SERVICE : C	TYPE : D	G
E	F	
Nr. H		I

B : Référence commerciale
C : Référence service
H : Numéro de série

Pour obtenir un RDV avec un technicien, vous pouvez nous contacter du lundi au samedi de 7h00 à 20h00 au



PIÈCES D'ORIGINE

Lors d'une intervention, demandez l'utilisation exclusive de pièces détachées certifiées d'origine.



L'EXPERTISE DES PROFESSIONNELS AU SERVICE DES PARTICULIERS

Pour préserver votre appareil, nous vous recommandons d'utiliser les produits d'entretien Clearit ; découvrez toute une gamme et accessoires professionnels pour entretenir et améliorer la performance de vos appareils au quotidien. En vente sur www.clearit.com ou chez votre revendeur habituel.