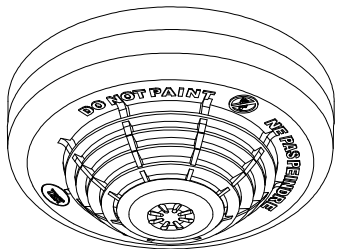


# CALYPSO

## DISPOSITIF D'ALARME DE FUMÉE INSTALLATION SUR MUR OU PLAFOND



MANUEL D'UTILISATION



D.A.F. certifié CE DPC EN14604  
n° de certificat: 0333 CPD 292001

D.A.A.F. certifié NF n° DAAF007-0/AB

## PRÉSENTATION

- Conçu pour les appartements, les maisons individuelles, le D.A.F. « CALYPSO » détecte les particules de fumées provenant d'un début d'incendie et vous avertit par l'émission d'un puissant signal sonore normalisé.
- Ce signal sonore ne s'arrête que lorsque « CALYPSO » ne détecte plus la présence de fumée.
- « CALYPSO » fonctionne sur la base d'une technologie optique (effet Tyndall).
- Facile à installer, nous vous invitons cependant à lire attentivement les pages suivantes afin de tirer le meilleur parti des possibilités du « CALYPSO »

### Caractéristiques:

- Tension nominale : 9V
- Courant en alarme : 25mA
- Puissance sonore suivant un angle de 30° à 3m > 85dB



**Attention!!**  
« CALYPSO » ne détecte pas la chaleur, les gaz ou les flammes.

## CONSEILS D'IMPLANTATION

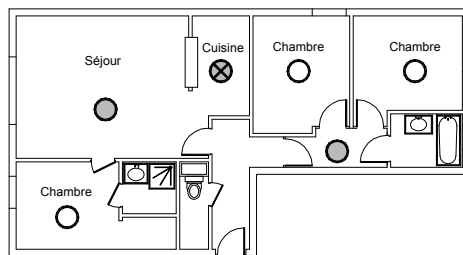
### Installation minimale :

- Un détecteur par étage (de préférence dans les couloirs et les cages d'escalier)
- Note: privilégier les zones d'accès aux chambres*
- Un détecteur dans les locaux à risques (ex: zone fumeurs)

### Installation optimale :

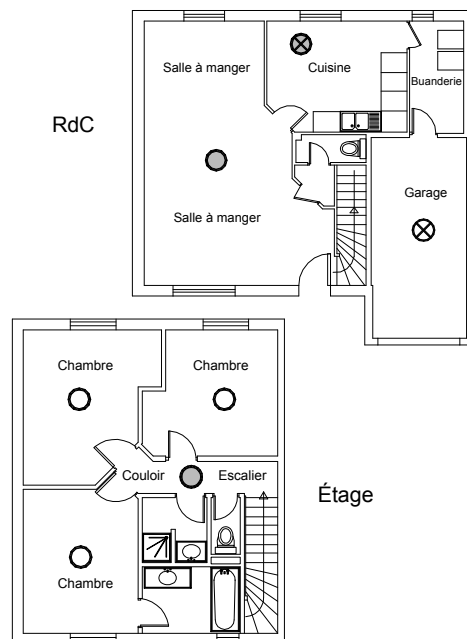
- Un détecteur par pièce

### Appartement:



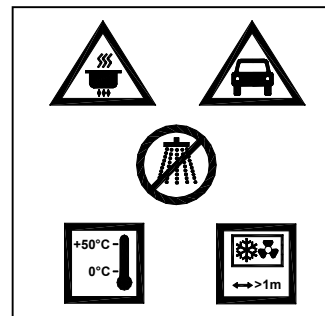
- Protection minimale conseillée
- Protection optimum
- ⊗ Précautions d'implantation

### Maison individuelle:



## PRÉCAUTIONS D'IMPLANTATION

(afin d'éviter les fausses alarmes)



### Phénomènes perturbateurs :

- Condensation : Éviter d'installer « CALYPSO » dans les salles de bain et les buanderies
- Fumées parasites :
  - \* Éloigner au maximum « CALYPSO » de tout appareil générant des fumées (plaques de cuisson, four, pot d'échappement ...etc.
  - \* S'assurer de la bonne ventilation du local

## RÈGLES DE POSE

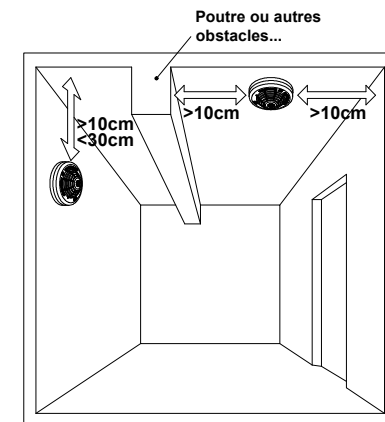
### Positionnement optimal :

- Au plafond au centre de la pièce.

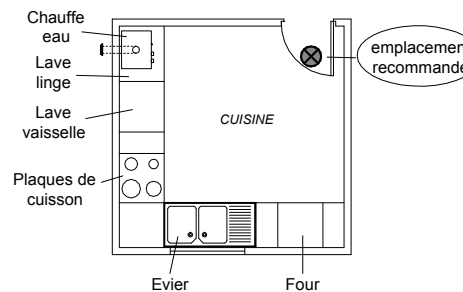
### Positionnement acceptable :

- Contre le mur en partie haute avec une distance minimale de 10 cm et 30 cm du plafond.

- Respecter les distances indiquées ci-dessous -



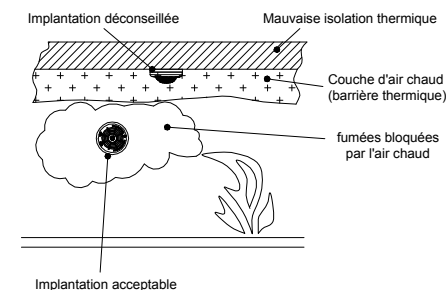
-Exemple d'implantation dans une cuisine-



- Dilution des fumées : Éloigner de 1 mètre minimum « CALYPSO » des sources de ventilation (climatisation, chauffage, fenêtres ...etc)
- Poussières : Vérifier que le local n'est pas trop poussiéreux (combles, grenier, atelier ...etc)
- Température : Installer « CALYPSO » dans un local où la température varie entre +55°C max et 0°C mini.

### Locaux disposant d'une mauvaise isolation thermique :

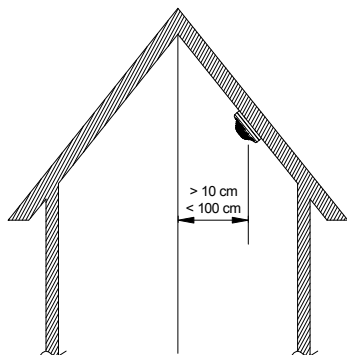
- En cas de forte chaleur, une couche d'air chaud se crée en partie supérieure de locaux mal isolés et peut perturber l'accès des fumées au détecteur « CALYPSO ». Favoriser l'implantation décrite ci-dessous.



## RÈGLES DE POSE ( SUITE)

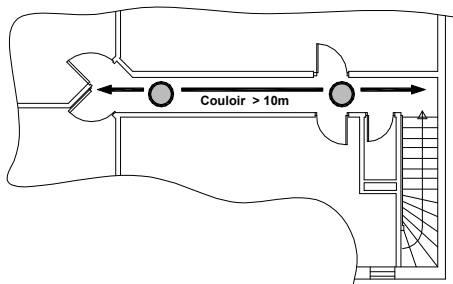
### Charpente de type « cathédrale » :

- Disposer « CALYPSO » sur un des pans de la charpente à une distance comprise entre 10 et 100 cm d'une ligne passant par le point le plus haut du faîtage.



### Couloir de grande longueur :

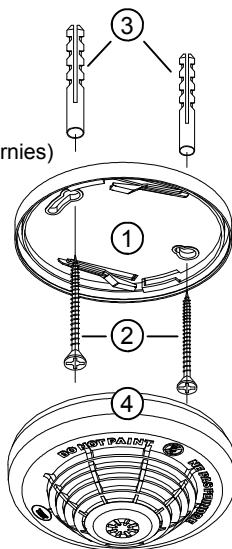
- Dans les couloirs d'une longueur supérieure à 10 mètres, implanter au moins deux « CALYPSO ». Répartir les détecteurs le plus régulièrement possible en privilégiant les zones à proximité des chambres et des escaliers.



## FIXATION

### Outillage nécessaire :

- Perceuse
- Mèche Ø 4 mm
- 2 Vis Ø 4mm (fournies)
- 2 Chevilles Ø 4 mm (fournies)
- Fixer l'embase ① sur un support en utilisant les vis ② et les chevilles ③ fournies.
- Positionner la pile dans son logement.
- Verrouiller la tête ④ sur l'embase en tournant dans le sens des aiguilles d'une montre.

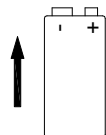
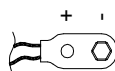


**Attention!!**  
Sans la présence de la pile, La tête de détection du « CALYPSO » ne peut être verrouillée

## REEMPLACEMENT DE LA PILE

Lorsque que la pile est déchargée, « CALYPSO » émet un bip sonore et un clignotement toutes les 12 secondes

- Dévisser la tête de détection du « CALYPSO »
- Raccorder la pile neuve sur le connecteur (voir ci contre)
- Insérer la pile dans son logement. Le détecteur émet 3 « Bip » sonores à la mise sous tension (voir ci-dessous)
- Visser la tête de détection du « CALYPSO » sur le socle.



- Type de pile :  
- 9V (MN1604 - 6LR61) Autonomie: 2ans  
ou  
- 9V Lithium Type A9V (U9VL) Autonomie: 5ans



**Attention!!**  
Ne pas utiliser de piles salines ou rechargeables

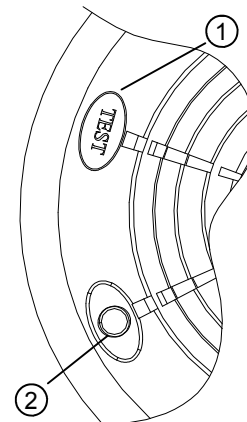
## TEST

### Test électrique :

Ce test a pour but de vérifier que « CALYPSO » est toujours opérationnel.

- Nous vous recommandons de tester le fonctionnement du détecteur « CALYPSO » une fois par mois et systématiquement après le remplacement de la pile.

- Appuyer sur le bouton « TEST » ①.
- trois « bip » sonores retentissent.
- Le voyant rouge ② s'allume trois fois.

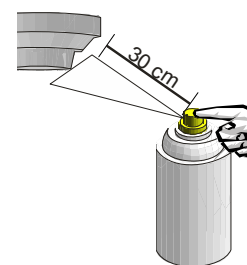


### Test fonctionnel (facultatif) :

Ce test a pour but de vérifier que le détecteur « CALYPSO » est toujours apte à détecter les particules de fumée.

- Nous vous recommandons d'effectuer ce test une fois tous les six mois.

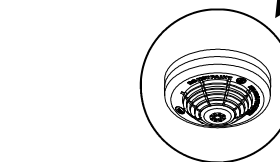
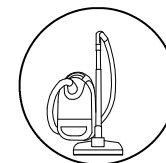
- Vaporiser l'aérosol de la bombe de test (réf:Ne 0025 -non fournie) vers le détecteur pendant une seconde.
- Vérifier que le voyant s'allume et le signal sonore retentit
- Ventiler le détecteur pour stopper l'alarme



**Attention!!**  
Ne jamais utiliser un aérosol autre que celui prescrit par **Finsécur**

## ENTRETIEN

- Retirer la poussière accumulée sur les ailettes de la tête de détection à l'aide d'un aspirateur ou d'un chiffon anti-statique.



- Nettoyer l'ensemble du détecteur à l'aide d'une éponge ou d'un chiffon légèrement humide.

## CARACTÉRISTIQUES - NF - CERTIFIÉES

- Dispositif anti-verrouillage du détecteur sur son embase en l'absence de pile 9v.
- Autonomie : Un an avec pile 9v - Alcaline -

## CONDITIONS DE GARANTIE

Garantie : 2 ans (sauf la pile)  
Conditions : Voir les conditions générales de Finsécur