

SL3

Senseur optique

MANUEL D'UTILISATION



Sommaire

Avertissements	1
Senseur SL3	1
Installation	2
Calibrage	4
Initialisation	4
Caractéristiques électriques et mécaniques	5
Dimensions mecaniques	5
Accessoires	6
Dépannage	7
Garantie	8

Avertissements

Ce manuel s'adresse aux installateurs et aux utilisateurs du dispositif, et donne l'utilisation prévue du dispositif, ses caractéristiques techniques et les instructions pour son installation, son réglage et son usage.

Il faut considérer ce manuel comme partie intégrante du dispositif et il doit donc être conservé jusqu'à sa démolition: il en représente l'état technique au moment de la vente.

Le constructeur de l'installation a le droit d'intégrer ce manuel dans la documentation d'utilisation de celle ci.

La Re s.p.a se réserve la droit de moderniser la production et/ou les manuels sans l'obligation de mettre à jour la production et les manuels précédents.

Le dispositif faisant partie d'une installation, le constructeur aura le soin de se conformer aux lois en vigueur dans le pays d'installation.

Le dispositif doit être monté et réglé par des techniciens qualifiés.

Le déplacement de celui ci peut être fait manuellement.

Le dispositif en question est destiné à une utilisation professionnelle dans un contexte industriel; il est obligatoirement partie intégrante d'une installation plus vaste.

Le dispositif n'est pas adapté à travailler dehors, dans des milieux corrosifs, explosifs, ainsi que poussiéreux.

Senseur SL3

Le senseur opto-électronique SL3 est un microprocesseur qui détecte les différences de contraste à partir d'une distance en se servant d'un œil optique et par conséquent il est particulièrement adapté à la lecture des positions de ligne.

Il possède une façade composée de deux touches (schéma 1) pour un calibrage rapide et facile d'une large gamme de contrastes même sur les produits brillants ou transparents. Le BARLED de la façade donne la position instantanée de la ligne.

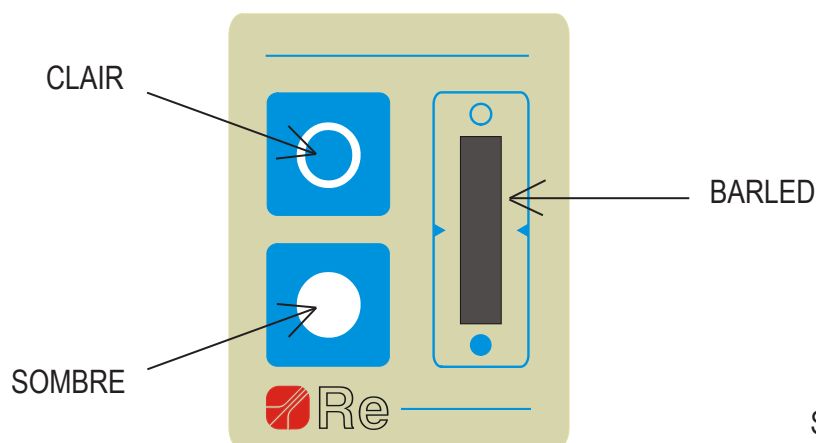


Schéma 1

Le senseur peut être monté soit verticalement soit horizontalement, le connecteur peut être positionné facilement et aisément et la position de lecture peut être ajustée à plus de 90 degrés. Toutes ces caractéristiques font du capteur SL3 un appareil vraiment adaptable pour tous types d'installation.

Le SL3 peut être utilisé avec le ReLink séries guidage de bande Re, qui l'alimente directement. Le câble d'alimentation est inclus (voir accessoires à la page 6).

Installation

Pour vous assurer que le capteur SL3 fonctionne correctement, procédez à l'installation comme indiquée ci-dessous:

- L'objectif du capteur doit être positionné à 10 mm du produit;
- La distance entre l'objectif et le produit doit être fixe; pour assurer cela, le capteur doit être installé près d'un rouleau (schéma 2);

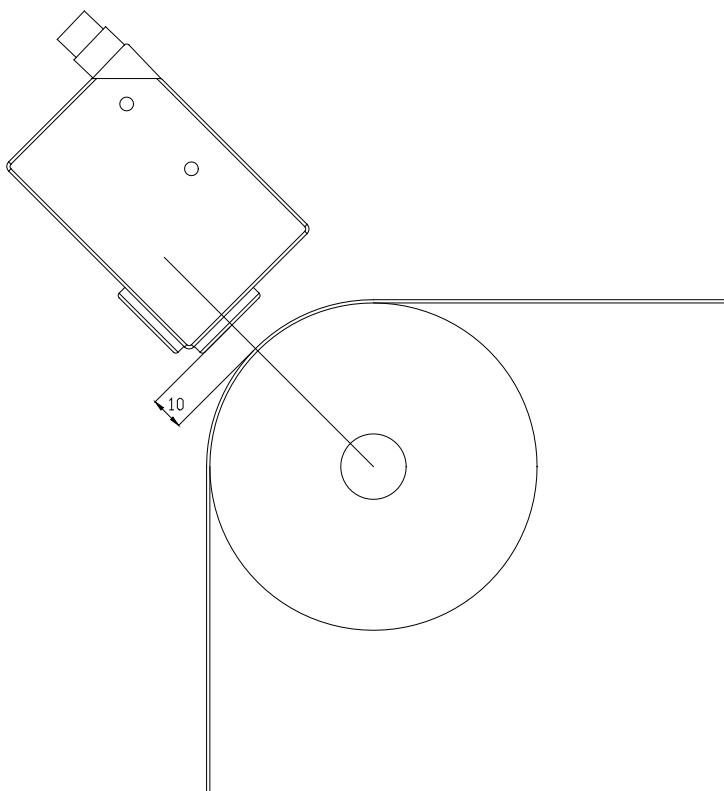


Schéma 2

- Le capteur ne peut pas lire des lignes inférieures à 1.5 mm, le spot lumineux doit être complètement couvert par la ligne détectée;
- Si vous voulez lire le bord du produit, installez le capteur avec le spot en position horizontale (schéma 3);

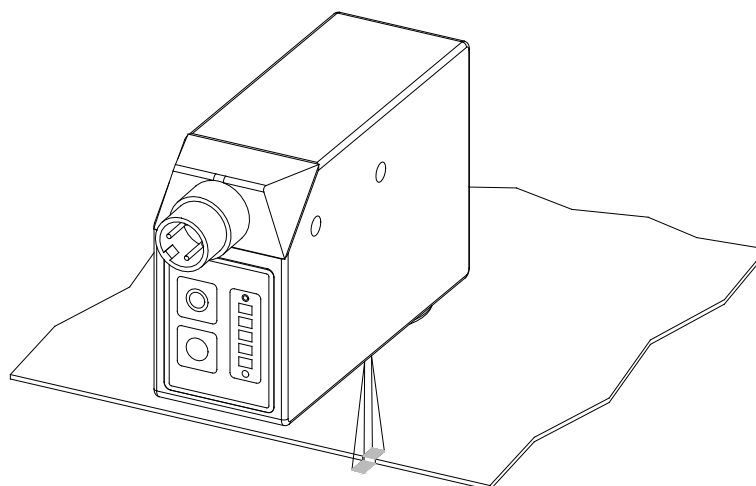


Schéma 3

- Positionnez le sensor comme indiqué dans la partie “Instructions d’assemblage et d’installation” du manuel de guidage de bande;
- Monter le sensor en utilisant le porte sensor fourni (schéma 4);

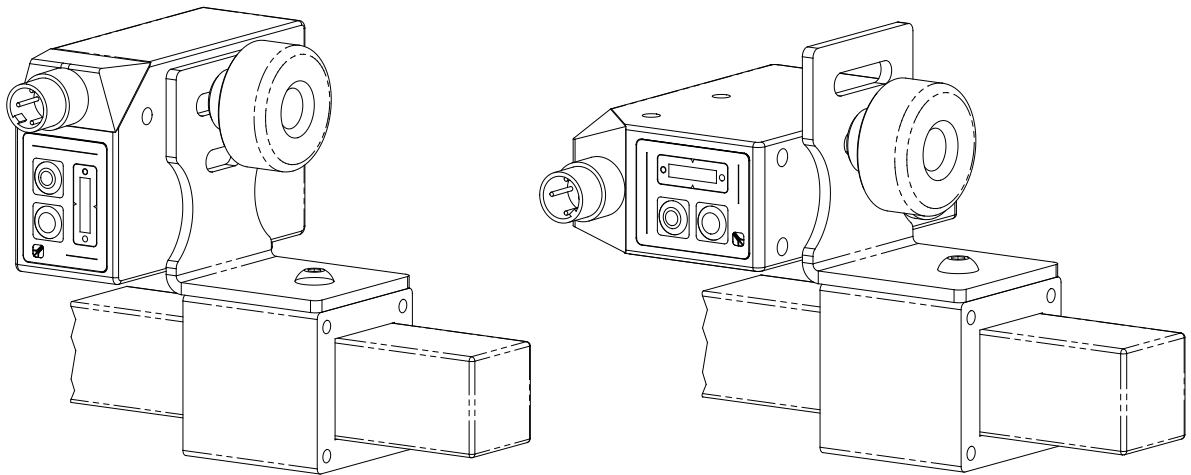


Schéma 4

- Si des produits brillants ou transparents sont utilisés, vous aurez sûrement besoin d’incliner légèrement le sensor comme indiqué sur le schéma 5;

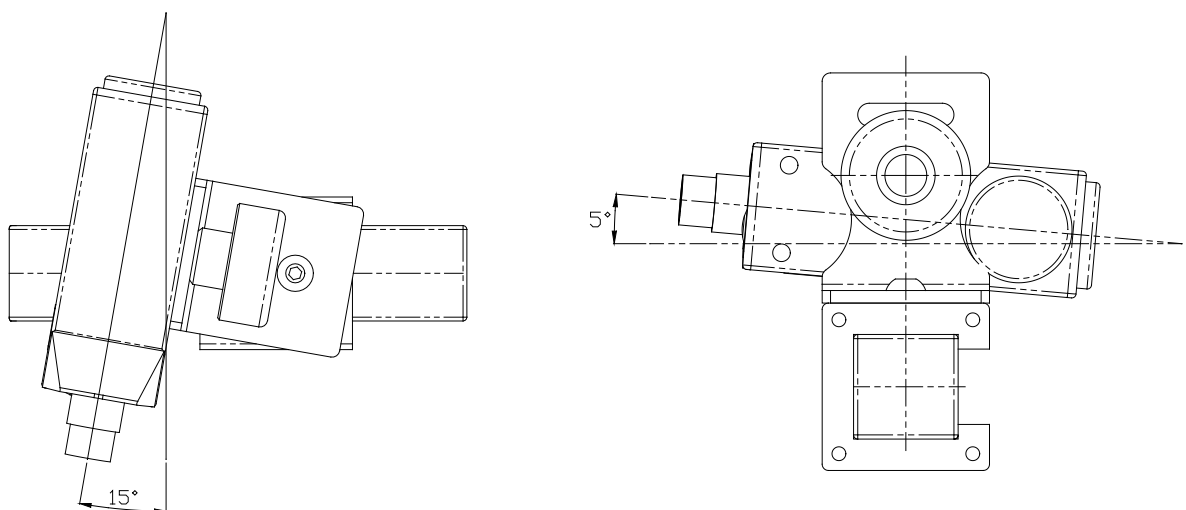


Schéma 5

Calibrage

Le capteur SL3 peut être utilisé pour lire une large gamme des contrastes, même pour des produits brillants ou transparents. Quelque soit le type de contraste que le capteur détecte, il fournit une sortie de 0-5V. C'est pourquoi le capteur doit être calibré pour chaque type de contraste.



Il est obligatoire de toujours faire les deux opérations de calibrage, en respectant l'ordre ci-dessous:

1. Calibrage du zéro (sombre)

Positionnez la lumière verte du capteur (spot) sur la couleur la plus sombre, de cette façon la réflexion sera moindre.

Appuyer sur le bouton SOMBRE et rester appuyer dessus durant environ 4 secondes, jusqu'à ce que la dernière LED du BARLED s'allume.

2. Calibrage du gain (clair)

Positionnez le spot sur la couleur la plus claire, de cette façon la réflexion sera forte.

Appuyer sur le bouton CLAIR et rester appuyer dessus durant environ 4 secondes, jusqu'à ce que la dernière LED du BARLED s'allume.



Attention! Si vous utilisez le système de guidage de bande MWG61, le calibrage du capteur SL3 doit se faire avant le calibrage du MWG61, comme indiqué dans le manuel d'utilisation. Si vous changez de produit sur la machine, il est seulement nécessaire de recalibrer le capteur SL3.

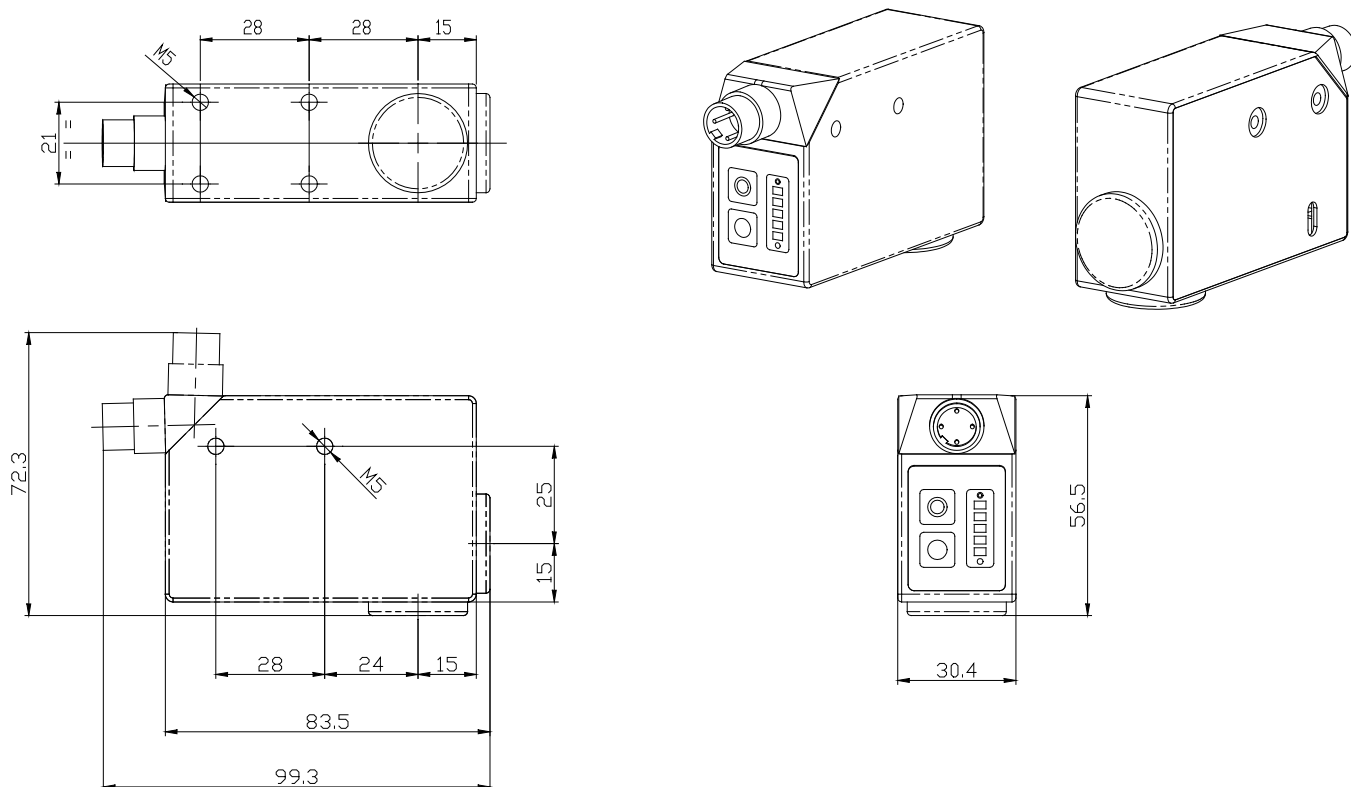
Initialisation

Le capteur est aussi calibré par le fabricant. A tout moment, pour retourner à son calibrage d'usine, appuyer en même temps sur les deux touches SOMBRE et CLAIR pendant environ 4 secondes, jusqu'à ce que le BARLED s'allume.

Caractéristiques électriques et mécaniques

- | | |
|--------------------------|--------------|
| • Alimentation | 12 Vdc |
| • Sortie analogique | 0÷5 Vdc |
| • Temps de réponse | 2,5 ms |
| • Distance de réception | 10 mm |
| • Dimension du spot | 1,2 x 4,2 mm |
| • Température de travail | 0÷50°C |
| • Indice de protection | IP64 |

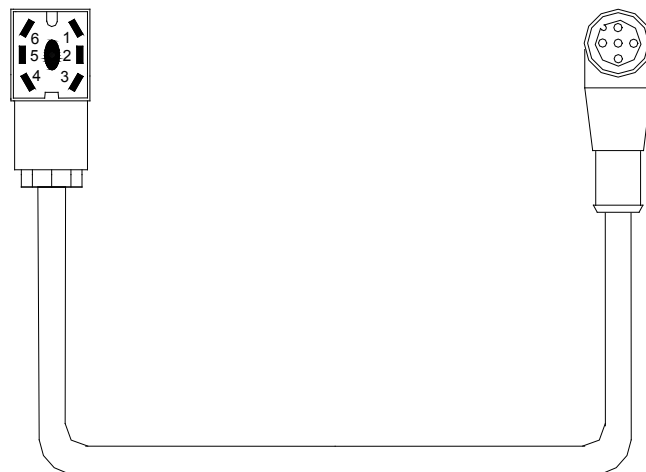
Dimensions mécaniques



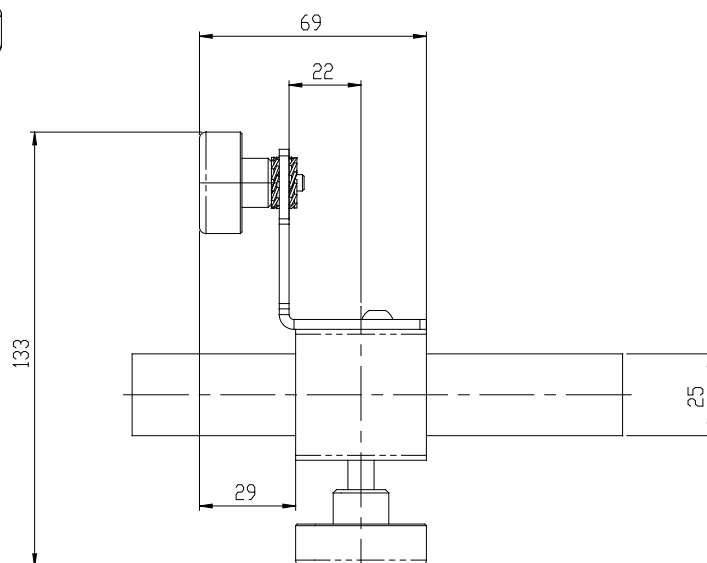
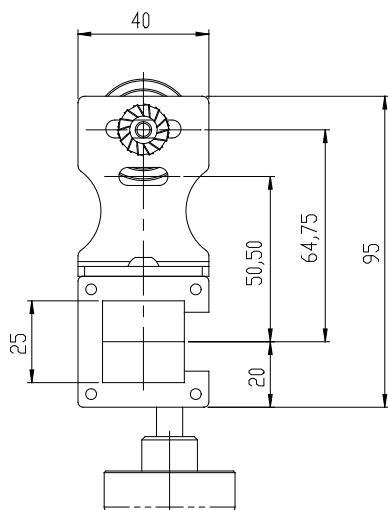
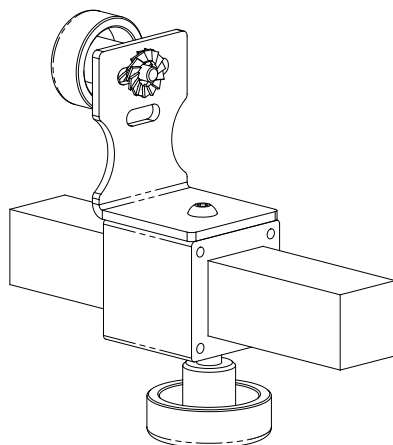
Accessoires

Câble du senseur SL3 pour le MWG61

Connecteur du senseur (J3 MWG61)		
Couleur fils	Numéro du pin	Description
marron	1	Alimentation (12 Vdc)
bleu	2	0 V
noir	3	out 0 ÷ 5V
blanc	5	(réservé)
N.C.	4	N.C.
N.C.	6	N.C.



Porte senseur



Dépannage



Problème: le senseur SL3 ne s'allume pas, le spot vert n'apparaît pas.

Causes possible	Solutions
Le système de guidage de bande, par lequel le senseur est connecté, n'est pas alimenté.	Connectez le système de guidage de bande.
Les connecteurs (coté senseur et coté guidage de bande) ne sont pas branchés correctement.	Poussez le connecteur du senseur jusqu'à ce qu'il soit branché et vissez l'écrou jusqu'à fixation, poussez le connecteur du guidage de bande jusqu'à ce qu'il soit branché et serrez la vis centrale de sécurité.
Le câble de connexion est défectueux.	Vérifiez chaque fils dans le câble en utilisant un testeur en suivant la description à la page 6 . Si un des câbles est défectueux, contactez le service client de la société Re.



Problème: vous ne pouvez pas calibrer le senseur avec certains types de contrastes.

Causes possible	Solutions
Le senseur n'est pas positionné correctement.	Référez vous à la partie "Installation" page 2.



Problème: vous ne pouvez pas calibrer le senseur avec certains types de contrastes ou avec certains produits.

Causes possible	Solutions
Le senseur n'est pas positionné correctement.	Référez vous à la partie "Installation" page 2.
Le contraste est tellement bas que le senseur ne peut pas le détecter.	Utilisez le senseur pour lire des contrastes plus importants.



Problème: le BARLED donne une variation de position du produit alors que la sortie analogique ne change pas.

Causes possible	Solutions
Le câble de la sortie analogique n'est pas connecté correctement	Vérifiez que le câble est connecté correctement au connecteur du coté guidage de bande et qu'il n'y ait pas de connexions accidentelles entre lui et le 0V (ou le +12V). Si un des câbles est défectueux, contactez le service client de la société Re.

Garantie

Re spa garantie que le dispositif ne présente aucun matériel défectueux et garantie le matériel sur une période de 12 mois à partir de la date de livraison.

Si, lors de la durée de garantie, le dispositif pourrait se montrer défectueux, contacter le représentant de notre agence dans votre pays ou sinon directement la Re spa si il n'y a pas d'agent dans votre pays.

La garantie inclus les pièces détachées et la main d'œuvre, par contre le transport et les frais d'expédition du dispositif ne sont pas pris en compte.

La garantie n'est pas comprise dans les cas suivant:

- Utilisation impropre
- Installation incorrect
- Mauvaises connections ou erreur sur l'alimentation
- Manque de maintenance
- Changement de pièces détachées hors marque Re et changée par une personne non autorisée par la Re spa
- Mauvaise lecture du manuel (mauvaise mise en marche)
- Cas exceptionnels

Après la garantie, un suivi peut être établi par notre service après vente qui pourra réparer tout matériel défectueux suivant nos tarifs en vigueur.

Re S.p.A. Controlli Industriali

Via Firenze, 3 - 20060 BUSSERO (MI) ITALY

Fax (+39) 02 95 03 89 86

Technical support:

Tel. (+39) 02 95 24 30.300 - E-mail: support@re-spa.it

Sales support:

Tel. (+39) 02 95 24 30.200 - E-mail: sales@re-spa.it

Web site: www.re-spa.it

Rev.11/03