

# Manuel d'utilisation

## ***EMATRONIC LT NUM3***

Clavier à code +

Lecteur de cartes et de badges



## 1. Introduction

Le K2 est un modèle de contrôle d'accès autonome, qui utilise la meilleure technologie de microprocesseurs pour faire fonctionner les portes et systèmes de sécurité nécessitant une fermeture et un verrouillage.

Toute la programmation s'effectue depuis le clavier. Les codes et réglages sont enregistrés dans le microprocesseur et ne peuvent pas être perdus suite à une défaillance électrique.

Le K2 peut conserver 1000 utilisateurs munis de cartes ou de codes utilisateurs. Il n'a qu'un seul relais de sortie avec des contacts de 3 Amp.

## 2. Spécifications

1. Fonctions programmables
  - Relais momentané
  - 1 code maître modifiable, 1000 codes utilisateur
2. Minuteries programmables
  - Minuterie de la porte 1-99 secondes
  - Minuterie de l'alarme 1-3 minutes
3. Mode Impulsion
  - Mode Basculement
4. 12V DC
  - Boitier en métal
  - 12 touches avec rétroéclairage
5. Connexions filaires
  - Verrouillage électrique
  - Cloche externe
  - Bouton poussoir externe
  - Contacts magnétiques
  - Alarme

## 3. Informations importantes

Si les trous sont à percer avant le montage sur un mur, vérifier les câbles et / ou des tuyaux cachés avant de percer. Utilisez des lunettes de protection lors du perçage ou le martelage dans les serre-câbles. Tout a été mis en place pour vous apporter des informations exactes, mais de légères variations peuvent survenir. Nous nous réservons également le droit d'apporter des modifications et des améliorations au produit à tout moment.

NOTE : Merci de lire attentivement et de respecter les consignes du présent manuel.

## Interface du circuit interne

1. Interface de l'alarme (Schéma 1)
2. Interface du verrouillage électrique (Schéma 2)

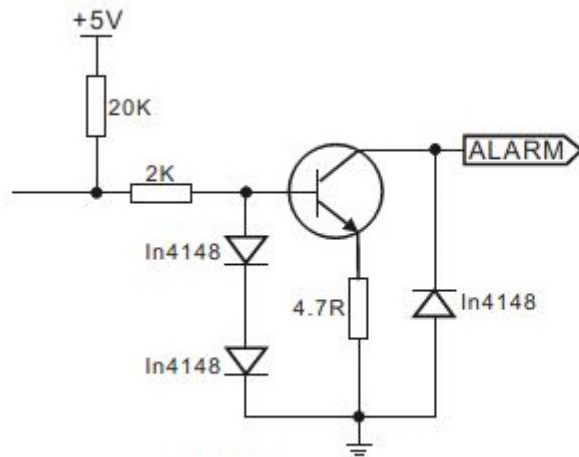


Figure 1

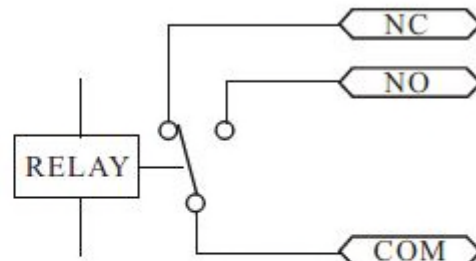


Figure 2

## 4. Montage

1. Fixez la plaque arrière à une boîte électrique simple ou double bande ou fixer au mur fermement avec au moins trois vis à tête plate.
2. Quand le branchement est effectué, attachez l'avant de l'appareil à la plaque arrière.

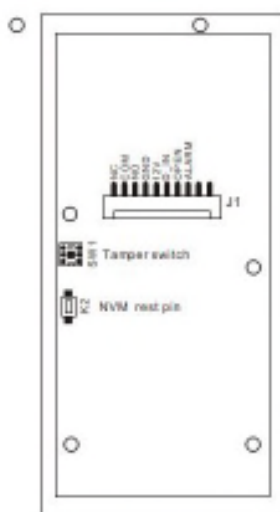


Figure 3

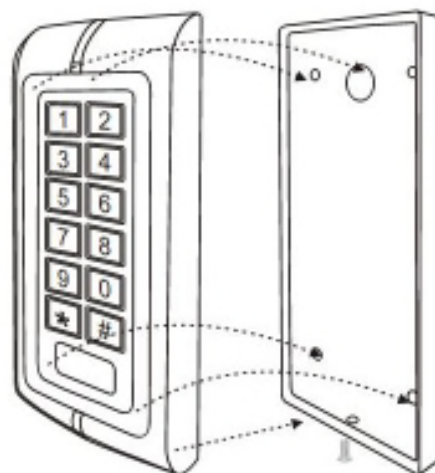


Figure 4

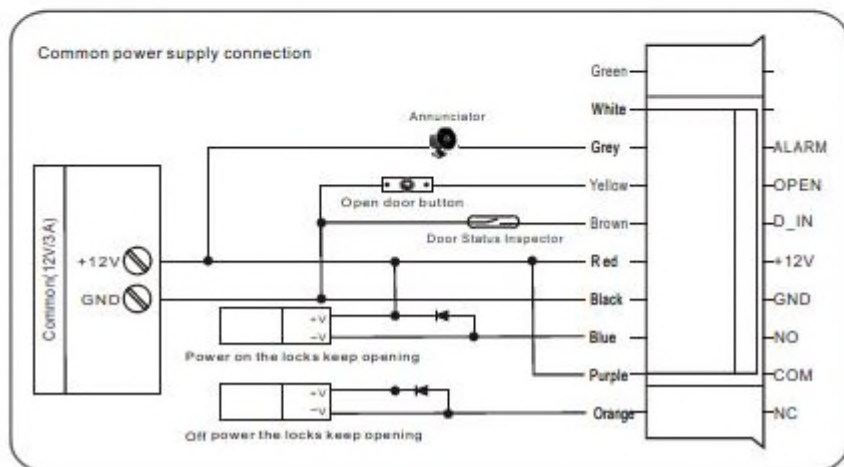
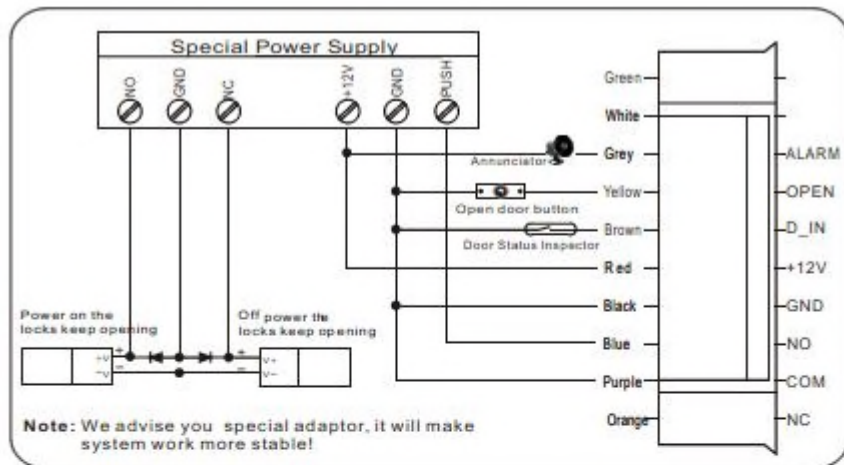
## 5. Branchement

1. Débranchez le faisceau de câbles et raccorder les câbles nécessaires (voir schéma 3)
2. Collez les fils qui ne sont pas utilisés
3. Branchez le faisceau de câbles sur le PCB (voir schéma 3)
4. Attachez le couvercle avant (voir schéma 4)

#### Fonctions des connecteurs filaires du terminal

1	ALARM	Gris	Alarme désactivée quand actif
2	OPEN	Jaune	Pour le bouton SORTIE quand négatif
3	D_IN	Marron	Pour le contact de la porte quand négatif
4	12V	Rouge	(+) 12VDC Régulation positive de l'alimentation
5	GND	Noir	(-) Régulation négative de l'alimentation
6	NO	Bleu	Gâche relais NO
7	COM	Pourpre	Gâche relais Com
8	NC	Orange	Gâche relais NC

Ne pas brancher l'alimentation ou le transformateur sur le secteur jusqu'à ce que tout le câblage soit terminé et le couvercle avant sécurisé



## 6. Modes de programmations détaillés

### a. Paramètres utilisateurs

Entrer dans le mode de programmation	* Code maître # 9999 est le code maître par défaut
Sortir du mode de programmation	*
Notez que pour accomplir ces opérations, l'utilisateur maître doit être connecté	
Changer le code maître	0 Nouveau code maître # Nouveau code maître # Le code maître doit comprendre 4-6 chiffres
Paramétrer le mode de fonctionnement : Paramétrer les cartes uniquement Paramétrer les cartes et codes UTILISATEUR Paramétrer les cartes ou les codes UTILISATEUR	3 0 # pour les cartes seulement 3 1 # pour les cartes et les codes UTILISATEUR ensembles 3 2 # pour les cartes ou les codes UTILISATEUR
Pour paramétrer un utilisateur avec carte ou code	(3 2 #) (paramètre par défaut)
Pour paramétrer un code utilisateur	1 Numéro d'utilisateur # Code utilisateur # Le numéro utilisateur est tout nombre compris entre 0 et 199. Le code utilisateur est tout nombre de 4 à 6 caractères compris entre 0 et 999999, sauf 1234 qui es réservé. Plusieurs utilisateurs peuvent être ajoutés simultanément selon la procédure suivante : 1 Numéro d'utilisateur n°1 # Code utilisateur # Numéro d'utilisateur n°2 # Code utilisateur #
Pour supprimer un code utilisateur	2 Numéro d'utilisateur # Les utilisateurs peuvent être supprimés simultanément sans sortir du mode de programmation
Pour modifier le CODE UTILISATEUR d'un utilisateur (Note : Cette étape doit être effectuée hors du mode de programmation)	* Numéro de l'utilisateur # Ancien numéro d'utilisateur # Nouveau numéro d'utilisateur # Nouveau numéro d'utilisateur #
Pour ajouter une carte utilisateur (Méthode 1) Ceci est la méthode la plus rapide pour un ajout en utilisant l'auto génération de numéros d'utilisateurs	1 Passez la carte sur le lecteur #
Pour ajouter une carte utilisateur (Méthode 2) C'est la solution alternative pour l'ajout d'une carte, en assignant manuellement un numéro d'utilisateur à une carte. Cet utilisateur sera le seul à pouvoir se servir de la carte.	1 Numéro d'utilisateur # Passez la carte sur le lecteur #
Pour supprimer un utilisateur de carte Note : Les utilisateurs peuvent être supprimés de manière continue sans sortir du mode de programmation	2 Passez la carte sur le lecteur #
Pour supprimer un utilisateur de carte par son Numéro d'utilisateur. Cette option peut être utilisée en cas de perte de la carte.	2 Numéro d'utilisateur #

Pour enregistrer une carte et un code utilisateur dans le mode Code utilisateur et carte (3 1 #)	
Pour ajouter une carte et un code utilisateur (Le UTILISATEUR est compris entre 4 et 6 caractères de 0000 à 999999, sauf 1234 qui est réservé)	Ajouter une carte pour un utilisateur de carte Pressez * pour sortir du mode de programmation. Puis allouez la carte au code utilisateur de la manière suivante : * Passez la carte sur le lecteur 1234# Code utilisateur # UTILISATEUR#
Pour changer un code utilisateur dans le mode Code utilisateur et carte (Methode 1)	* Passez la carte sur le lecteur Ancien Code utilisateur # Nouveau Code utilisateur # Nouveau Code utilisateur #
Pour changer un code utilisateur dans le mode Code utilisateur et carte (Methode 2)	* Numéro d'utilisateur # Ancien Nouveau Code utilisateur # Nouveau Code utilisateur # Nouveau Code utilisateur #
Pour supprimer une carte et un code d'utilisateur supprimer simplement la carte	2 Numéro d'utilisateur *
Pour ajouter un utilisateur en mode Carte (3 0 #)	
Pour ajouter ou supprimer un utilisateur	L'opération est la même qu'ajouter et supprimer un utilisateur carte avec 3 2 #
<b>Pour supprimer tous les utilisateurs</b>	
Pour supprimer TOUS les utilisateurs (une opération dangereuse à manier avec précaution)	2 0000 #
Pour déverrouiller la porte	
Pour un code utilisateur	Entrez le Code utilisateur puis pressez #
Pour une carte utilisateur	Lisez la carte
Pour une carte et un code utilisateur	Lisez la carte puis pressez *

## 1. Réglages relais (Mode Impulsion, Mode Basculement)

Mode Impulsion (mode par défaut)	
Mode Impulsion – Paramétrage du temps d'ouverture de la porte	4 1~99 # Le réglage par défaut est de 5 secondes. 1 seconde représente 50 ms. A chaque fois qu'une carte ou un UTILISATEUR sont lus en mode impulsion, le relais va s'effectuer pour le réglage par défaut.
Mode basculement	
Mode basculement	4 0 # Dans ce mode, à la lecture d'une carte ou d'un code utilisateur valide, le relais change d'état et ne revient en position initiale qu'à la lecture de carte ou de code suivante.

## 2. Paramètres d'alarme, détection de porte

Temps de l'alarme	
Pour paramétrer le temps de l'alarme (0-3 minutes). Le réglage par défaut est d'une minute	5-0~3-#
Détection d'ouverture de porte Porte ouverte trop longtemps	

Si la porte n'est pas refermée après 1 minute, l'alarme se met en route et la sonnerie d'alarme avertit l'utilisateur pour lui rappeler de fermer la porte. Cette alarme continue une minute avant de se couper automatiquement.

Détection d'effraction de la porte

Si la porte est ouverte de force, ou si la porte est ouverte après 120 secondes durant lesquelles la serrure électro-magnétique n'est pas correctement refermée, la sonnerie d'alarme se met en marche automatiquement.

Pour désactiver la détection de porte ouverte	6-0-#
Pour activer la détection de porte ouverte	6-1-#
Verrouillage du clavier	
Si 10 tentatives de codes incorrects sont tapés sur le clavier sur une période de 10 minutes, le clavier se bloque durant 10 minutes ou l'alarme se met en marche, selon l'option sélectionnée.	
Statut normal : pas de blocage clavier ou d'alarme	7-0-# (Réglage usine par défaut)
Blocage clavier	7-1-#
Alarme	7-2-#

## 7. Pour supprimer l'alarme

Pour supprimer l'alarme	
Pour remettre à zéro l'alarme de détection d'effraction de la porte	Lecture de carte valide ou Code Maître #
Pour remettre à zéro l'alarme de détection de porte ouverte	Fermez la porte ou UTILISATEUR (l'un de ceux enregistrés dans l'appareil) ou Code Maître

## 8. Retour aux réglages usine

Pour retourner aux réglages d'usine, mettre le digicode en mode OFF, appuyez sur la touche \*, restez appuyé sur la touche tout en mettant le digicode en mode ON, relâchez la touche jusqu'à entendre 2 bips sonores, et la LED s'allumera en rouge, ce qui signifie que le retour aux réglages usine est effectué.

Remarque : Les informations utilisateur sont conservées après le retour aux réglages usine.

## 9. Spécifications techniques

Voltage	12V DC
Consommation électrique	<20mA
Relais Porte	3A
Alarme	3A
Mémoire	Mémoire EPROM non volatile
Codes	1000 utilisateurs
Clavier	12 touches, 3 LED d'indication
Types de cartes	EM ou EM compatible
Distance d'induction	2-6 cm
Connexions filaires	Verrouillage électrique

	Bouton de sortie
	Détection de porte ouverte
	Alarme externe
Auto-protection	Boucle négative, normalement fermée
Boitier du clavier	Métal
Température de fonctionnement	-40 à 60°C
Dimensions	L135mm x P58mm x H26mm
Poids	500g

## 10. Contenu du coffret

Nom	Modèle	Quantité	Remarque
Clavier digital	K2	1	
Manuel d'utilisation	K2	1	
Diode	1N4004	1	
Cheville de fixation	Diam 6mm x 27mm	4	Utilisés pour la fixation
Vis	Diam 4mm x 27mm	4	Utilisés pour la fixation