



# Fermentor™

## **\*\* Tuyau d'extraction tri-clamp en option \*\***

### **Manuel d'utilisation, de montage et de maintenance** **Convient à tous les fermenteurs coniques Blichmann Engineering**

| <b>Numéro de référence de l'article</b> | <b>Description de l'article</b>                                |
|---|--|
| 017.852.BLOW                            | Tuyau d'extraction tri-clamp pour fermenteur conique Fermentor |

Félicitations pour votre achat ! Nous vous remercions d'avoir choisi le fermenteur conique inoxydable Fermentor™ de Blichmann Engineering. Outre sa longévité, ce fermenteur vous permettra de produire en quantité de la bière et du vin de qualité. Ce manuel vous aidera à vous familiariser avec les procédures d'utilisation, de montage et de désinfection du produit.

**\*\*\*\* LISEZ ATTENTIVEMENT CES INSTRUCTIONS DE SÉCURITÉ AVANT TOUTE UTILISATION DU PRODUIT. \*\*\*\***

## **Déballage :**

Vérifiez que l'emballage comporte les éléments suivants en plus du tuyau d'extraction. Notez que certains ont pu être préassemblés pour être mieux protégés pendant le transport :

- 2 joints d'étanchéité trip-clamp EPDM 25,4 mm
- 2 fixations tri-clamp avec écrous à ailettes 25,4 mm
- 1 coude de 90 degrés trip-clamp en acier inoxydable 25,4 mm
- 1 écrou de traversée de cloison (filetage mâle 25,4 mm x tri-clamp 25,4 mm)
- 1 raccord de traversée (filetage femelle 25,4 mm x tri-clamp 25,4 mm)
- 1 gros joint torique pour raccord de traversée
- 1 raccord cannelé (tri-clamp 25,4 mm x flexible 25,4 mm)
- 1 raccord cannelé (tri-clamp 25,4 mm x flexible 12,7 mm)
- 1 outil pour raccord de traversée de type plomberie (petite rondelle dotée de 3 languettes coudées)
- 1 clip P avec écrou à frein élastique, boulon, 2 rondelles
- 1 bouchon en caoutchouc

## IMPORTANT !

**Avertissement :** les sections portant cette mention contiennent des instructions à suivre sous peine de blessure corporelle grave, voire de décès. Avant d'utiliser le produit, vous devez les avoir lues et comprises. Si quelque chose n'est pas clair ou si vous avez des questions, contactez immédiatement votre revendeur ou Blichmann Engineering ([www.BlichmannEngineering.com](http://www.BlichmannEngineering.com)).

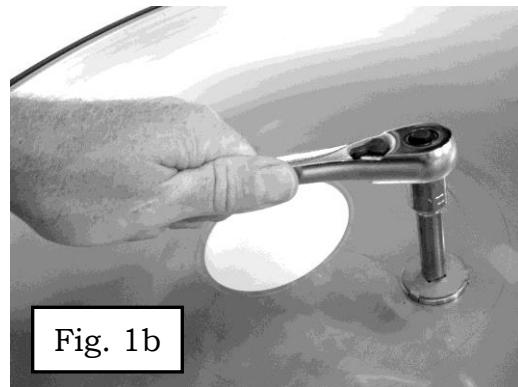
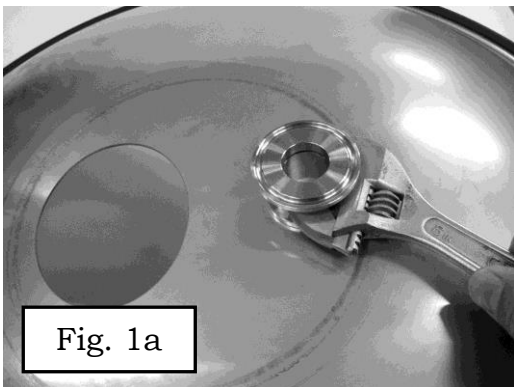
**Attention :** les sections portant cette mention contiennent des instructions à suivre sous peine de détérioration ou de performances médiocres de l'équipement. Lisez-les avec attention. En cas de questions, contactez votre revendeur ou Blichmann Engineering ([www.BlichmannEngineering.com](http://www.BlichmannEngineering.com)) avant d'utiliser le produit.

## Montage :

### Raccords filetés

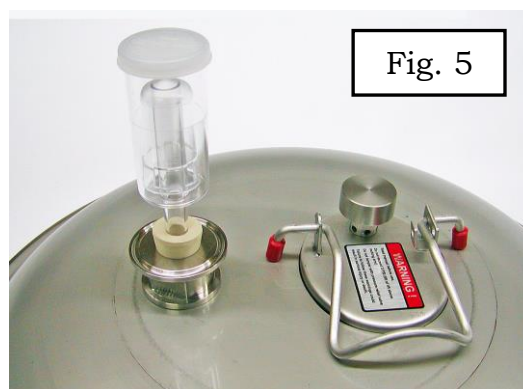
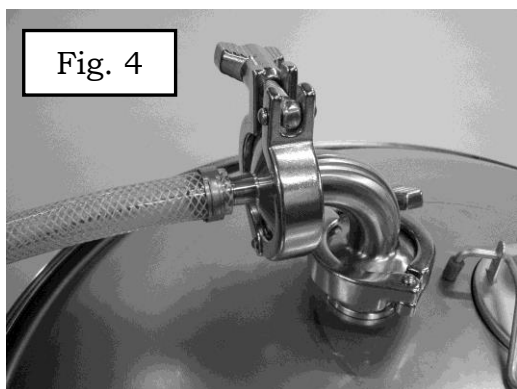
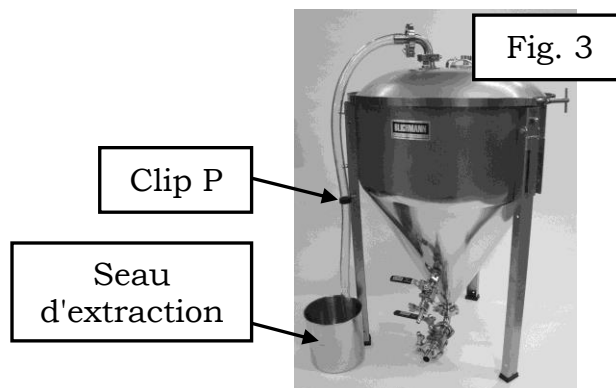
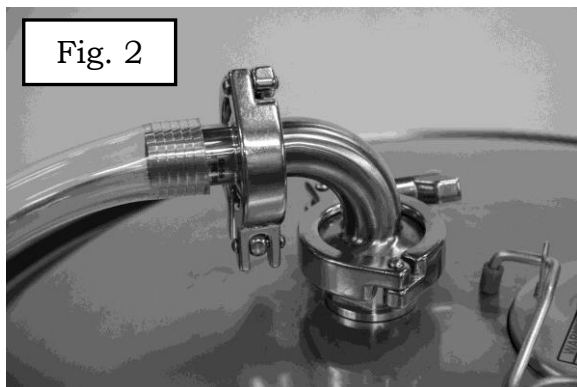
Il n'est pas nécessaire ni même conseillé d'utiliser du ruban d'étanchéité pour filetage sur les raccords de traversée tri-clamp filetés. La fermeture étanche est assurée par le joint torique et non par le joint fileté.

Avant d'installer les raccords de traversée tri-clamp, désinfectez la surface du trou du couvercle avec un tampon d'ouate ou un chiffon propre imbibé de solution de désinfection. Nettoyez les raccords et le joint torique, puis placez ce dernier dans la rainure du raccord de traversée. Introduisez l'écrou de traversée de cloison dans l'orifice de la cuve et vissez dessus le raccord de traversée en le serrant à la main. Si vous sentez la moindre résistance lors du serrage ou si les filetages glissent, **ARRÊTEZ IMMÉDIATEMENT**. Les raccords faussés ne sont PAS couverts par la garantie et ne peuvent plus être extirpés. N'égouttez pas les raccords imbibés de solution de désinfection ; ils seront plus faciles à monter, car la solution fait office de lubrifiant. Servez-vous d'une clef à fourche d'un côté (fig. 1a), ainsi que de l'outil spécial et de la clef à cliquet de l'autre côté (fig. 1b) pour serrer les raccords.



Installez les raccords coudés et cannelés en utilisant les fixations et les joints d'étanchéité, conformément à la figure 2. Montez le flexible de 25,4 mm (DI) non fourni doté du clip P comme dans la figure 3 et placez l'une des extrémités dans un seau (également non inclus) à demi rempli de solution de désinfection. Assurez-vous que le flexible demeurera immergé en toutes circonstances. Après le stade des hauts kraïsen survenant au cours de la fermentation primaire et lorsque l'échappement de bulles du tuyau d'extraction a cessé, vous pouvez ôter le tuyau et le coude et mettre à la place le bouchon et le barboteur pour le reste du cycle de fermentation (reportez-vous à la figure 5).

Plutôt que d'utiliser le coude barbelé et le bouchon en caoutchouc livrés avec le fermenteur Fermentor™, l'ensemble du tuyau d'extraction en option comprend un adaptateur de 12,7 mm barbelé (fig. 4), qui vous permet de confectionner un flexible de CO<sub>2</sub> (non fourni). Suivez les instructions concernant la pressurisation disponibles dans la section « Soutirage de la bière finie – Pompage de la pression du CO<sub>2</sub> » du manuel accompagnant votre fermenteur conique.



### **Avertissement :**

N'utilisez PAS ce produit avec l'équipement d'un autre fabricant ! Les produits Blichmann Engineering sont équipés d'un dispositif de décompression destiné à prévenir les surpressions dangereuses.

NE VOUS SERVEZ EN AUCUN CAS DU TUYAU CONNECTEUR BARBELÉ 12,7 MM X TRI-CLAMP 25,4 MM DURANT LA FERMENTATION COMME D'UN TUYAU D'EXTRACTION. Le branchement de ce type de tuyau pourrait provoquer une dangereuse surpression. Le raccord cannelé de 25,4 mm laisse suffisamment d'espace à la matière extraite (houblon, par exemple) pour s'évacuer sans causer d'obstruction.

### **Nettoyage et stockage après utilisation :**

Après utilisation, rincez à l'eau chaude et plongez les raccords et les joints dans une solution de PBW chaud ou faites-les bouillir conformément à la procédure de désinfection. Séchez bien tous les joints et joints toriques ; rangez-les ensuite dans un sac en plastique que vous placerez à l'intérieur de la cuve en vue de leur prochaine utilisation. Assurez-vous d'enlever tous les joints toriques des raccords pour prévenir leur déformation.

Remarque : il est inutile de désinfecter de nouveau les raccords en prévision de la prochaine utilisation si ceux-ci ont été rangés dans un sac. Vous pouvez passer directement au montage, sachant que vous devrez de toute façon les nettoyer juste après.

Adressez-vous à votre revendeur local pour obtenir des pièces de rechange et des joints d'étanchéité pour couvercle.