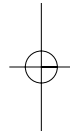


Catapulte2

Accélérez le routage de vos e-mails

Manuel d'utilisation



Sommaire

1	Introduction	3
2	Processus d'envoi des messages	5
2.1	Envoi d'un courrier simple	5
2.2	Envoi en masse	7
2.3	Catapulte à la rescousse du serveur SMTP.....	8
2.4	Catapulte évite le problème de connexion depuis l'extérieur	9
3	Paramétrage des logiciels de courrier	11
3.1	Paramétrage du logiciel d'e-mailing	11
3.2	Paramétrage du logiciel de messagerie.....	13
4	Processus d'envoi des messages par Catapulte	15
4.1	La réception et l'émission de messages.....	16
4.2	La résolution MX	17
5	Première utilisation de Catapulte	23
5.1	Les services.....	24
5.2	Les préférences générales	25
6	L'interface de Catapulte	27
6.1	Les campagnes	28
6.2	Les différents états des e-mails.....	30
6.3	La liste des domaines.....	32
6.4	Journal des erreurs.....	34
7	Les fonctionnalités de Catapulte	35
7.1	Activation de l'émission des messages	36
7.2	Retenter les domaines bloquants et invalides.....	37
7.3	Rapport d'émission.....	38
7.4	Clôture d'une campagne.....	41
7.5	Gestion des préférences.....	42
7.5.1	Préférences générales	42
7.5.2	Préférences d'émission.....	46
7.6	Gestion d'une Blacklist.....	49

1 INTRODUCTION

Le logiciel Catapulte est un logiciel développé par la société GOTO Software qui vous permet d'envoyer du courrier électronique sans utiliser le serveur de messagerie de votre fournisseur d'accès Internet ou de votre entreprise.

Le courrier ainsi envoyé va directement de la source à la destination. Ce concept présente deux avantages fondamentaux.

D'une part, lors de l'envoi de masse de courriers électroniques, les serveurs de courrier sortant du fournisseur d'accès Internet ou de l'entreprise ne sont pas sollicités et donc pas saturés. Cette caractéristique permet à Catapulte de s'insérer parfaitement dans la stratégie technique de mise en œuvre d'une campagne d'e-mail marketing en se substituant aux serveurs de courrier sortant.

D'autre part, en utilisant Catapulte, vous pouvez maintenant envoyer du courrier électronique depuis n'importe quelle connexion Internet, sans devoir modifier les paramètres de configuration de votre logiciel de messagerie.

Le logiciel et cette documentation constituent le produit Catapulte 2 et font l'objet d'un contrat d'utilisation. Veuillez le lire s'il-vous-plait (se reporter à la fin de votre manuel). Chaque contrat est unique. Le logiciel qui lui est associé ne peut être utilisé que sur un même poste de travail informatique. L'acquisition de ce produit ne vous permet en aucun cas d'effectuer des reproductions, même partielles, et par quelque moyen que ce soit, du logiciel ou de la documentation. Des poursuites seront engagées pour toute utilisation non conforme.

© 2004 - GOTO Software - Tous droits réservés

Ces deux avantages seront détaillés dans les chapitres suivants.

The screenshot shows the main window of Catapulte 2. At the top, there's a summary table for 'Messages traités' (Messages processed) with columns for 'Date', 'Messages traités', 'Frais' (Fees), 'Messages traités', 'Frais', and 'Messages traités'. Below this is a detailed table with columns: 'Date', 'Expéditeur', 'Sujet', 'Messages traités', 'Frais', 'Messages traités', and 'Messages traités'. The data rows show various email processing records with dates, sender addresses, subjects, and associated costs.

Date	Expéditeur	Sujet	Messages traités	Frais	Messages traités	Messages traités
24/05 à 24/05	service-client@masociete.com	Pg. Informations	sur 575	0,00%	0,00%	0,00%
24/05 à 24/05	service-client@masociete.com	Nouvelles de juin	sur 575	0,00%	0,00%	0,00%
24/05 à 24/05	service-client@masociete.com	Découvrez notre nouvelle	sur 575	0,00%	0,00%	0,00%
24/05 à 24/05	service-client@masociete.com	Nouveaux produits	sur 575	0,00%	0,00%	0,00%

figure 1 : Fenêtre principale de Catapulte

2 PROCESSUS D'ENVOI DES MESSAGES

2.1 Envoi d'un courrier simple

Il n'est pas nécessaire de connaître les détails techniques mis en œuvre dans l'acheminement d'un courrier électronique pour pouvoir se servir d'un logiciel de messagerie. Il est néanmoins bon de savoir comment un message peut passer du point A au point B. Le courrier électronique ne ressemble pas aux autres services Internet. Il est différent, car les deux interlocuteurs n'ont pas besoin d'être présents en même temps pour s'en servir. C'est un service en différé, contrairement au service de messagerie instantanée par exemple, ou à la consultation d'un site web, où un interlocuteur réalise une requête qui ne fonctionnera que si le serveur situé en face - deuxième interlocuteur - répond. Le courrier normal est envoyé d'un bureau de poste à un autre jusqu'au moment où le facteur le livre chez le destinataire final. Le courrier électronique fonctionne de la même manière. Il chevauche différents serveurs sur Internet pour finalement arriver à destination.

L'ensemble du processus peut se résumer à l'aide des trois étapes suivantes :

1. Lorsque le logiciel de messagerie envoie un courrier électronique, il dialogue alors avec un ordinateur distant qui est un serveur de messagerie sortant appelé aussi serveur SMTP (Simple Mail Transfer Protocol). En cliquant sur le bouton 'Envoyer' de son logiciel de messagerie, l'expéditeur du courrier vient de mettre son enveloppe dans la boîte aux lettres de son bureau de poste local. Dans le monde Internet les localités ne s'appellent pas Paris ou Toulouse mais Wanadoo, Tiscali ou encore Free. Une fois le courrier déposé dans la boîte aux lettres, l'expéditeur peut se déconnecter et éteindre son ordinateur.

2. Le serveur SMTP va maintenant trier les différents courriers reçus dans sa boîte aux lettres pour les expédier vers les serveurs de courrier des destinataires. Pour ce faire, il va analyser l'adresse électronique du destinataire comme le facteur analyse l'adresse inscrite sur une enveloppe. Lorsque le message est reçu par le serveur de messagerie concerné, il est sauvegardé jusqu'à ce que le destinataire le récupère. S'il fallait reprendre l'analogie avec le courrier papier traditionnel, la lettre est maintenant arrivée dans le bureau de poste distributeur du destinataire et pourrait être considérée comme étant en poste restante.

3. Dans le processus d'acheminement d'un e-mail, il ne reste plus au destinataire du courrier électronique qu'à interroger, via son logiciel de messagerie, son serveur de courrier entrant appelé aussi serveur POP (Post Office Protocol) pour récupérer l'ensemble des courriers reçus.

L'ensemble du processus peut s'effectuer en quelques secondes et permet de communiquer rapidement avec des personnes du monde entier à tout moment du jour ou de la nuit.



figure 2 : Processus de transfert d'un courrier électronique

2.2 Envoi en masse

L'envoi en masse d'e-mails correspond au même processus que le simple envoi décrit ci-dessus, à la différence près que le serveur SMTP du fournisseur d'accès ou de l'entreprise sera maintenant beaucoup plus sollicité afin d'acheminer les courriers électroniques vers les différents serveurs des destinataires, comme l'illustre la figure ci-dessous.

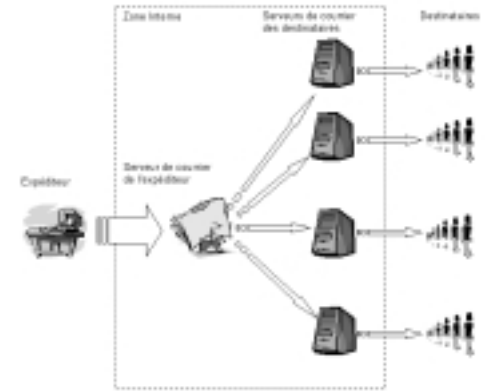


figure 3 : Processus de transfert d'un envoi en masse

Comme le montre la figure ci-dessus, l'envoi en masse de courriers électroniques a pour conséquence de donner un surcroît de travail à votre serveur de courrier.

S'il s'agit du serveur de l'entreprise, les autres utilisateurs seront de ce fait extrêmement pénalisés pour leurs propres envois de courriers électroniques. S'il s'agit au contraire du serveur d'un fournisseur d'accès Internet, il est à noter que certains fournisseurs d'accès Internet limitent le nombre d'envois par expéditeur et ceci afin de ne pas saturer les serveurs de courrier sortant. Cette dernière limitation devient rédhibitoire lors de l'utilisation de logiciels d'e-mailing qui peuvent être amenés à envoyer plusieurs milliers voire plusieurs centaines de milliers d'e-mails.

2.3 Catapulte à la rescousse du serveur SMTP

Catapulte va agir comme un relais, court-circuitant votre serveur SMTP classique, en envoyant directement les courriers électroniques aux serveurs des destinataires comme le montre la figure ci-dessous.

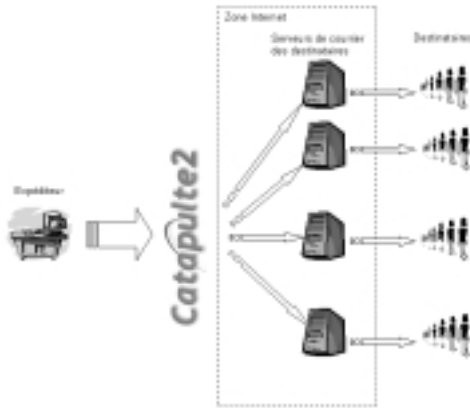


figure 4 : Processus de transfert d'un envoi en masse avec Catapulte

Catapulte va permettre à votre logiciel de messagerie et en particulier à votre logiciel d'e-mailing de s'affranchir des limites du serveur SMTP en se substituant à ses services.

2.4 Catapulte évite le problème de connexion depuis l'extérieur

Si vous vous connectez à Internet à l'aide de votre fournisseur d'accès Internet habituel, vous pouvez envoyer des courriers électroniques en utilisant le serveur SMTP de votre fournisseur d'accès. Par contre, si vous vous connectez à Internet avec un autre fournisseur d'accès ou via le réseau de votre entreprise, vous devrez alors modifier dans votre logiciel de messagerie ou d'e-mailing les paramètres d'accès de votre serveur SMTP pour pouvoir continuer à envoyer des e-mails.

En effet, les serveurs SMTP n'offrent le service de messagerie que pour leurs clients et refusent de servir de relais (ou relaying en anglais).

Prenez un exemple pour illustrer le phénomène. Un utilisateur se connecte la journée depuis son ordinateur portable via le réseau de son entreprise. Son logiciel de messagerie est tout naturellement paramétré pour accéder au serveur SMTP de son entreprise. Le soir, il se connecte à Internet depuis chez lui via une connexion classique d'un fournisseur d'accès Internet. S'il veut envoyer un message électronique à l'aide de son logiciel de messagerie, il va essayer de se connecter sur le serveur SMTP de son entreprise avec une connexion via son fournisseur d'accès Internet. Le serveur SMTP de l'entreprise verra donc un parfait inconnu essayer d'utiliser ses services pour envoyer du courrier, il refusera donc cette transaction et l'expéditeur ne pourra pas envoyer son courrier.

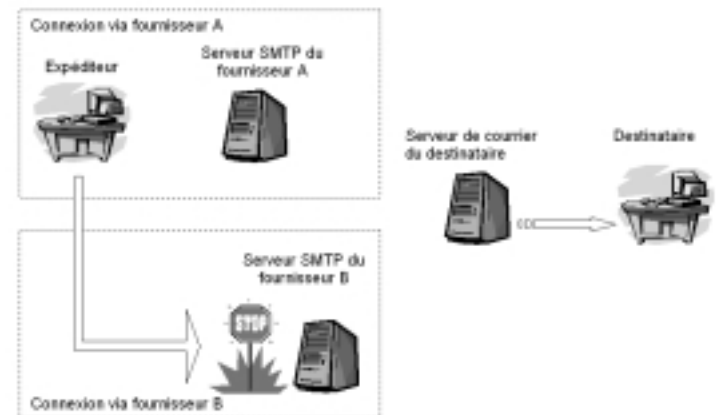


figure 5 : Les serveurs SMTP refusent de servir de relais

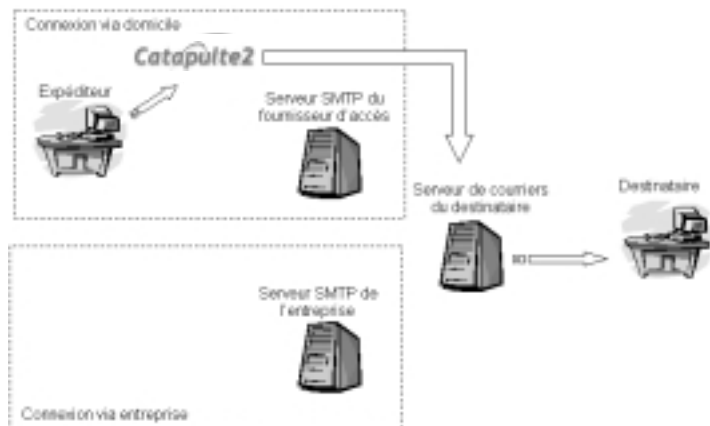


Figure 6 : Catapulte, en évitant les serveurs SMTP, évite les problèmes de relaying

L'utilisateur de Catapulte peut maintenant envoyer des courriers électroniques depuis n'importe quelle connexion Internet, sans devoir modifier les paramètres de son logiciel de messagerie ou de son logiciel d'e-mailing.

3 PARAMÉTRAGE DES LOGICIELS DE COURRIER

3.1 Paramétrage du logiciel d'e-mailing

Pour que le logiciel d'e-mailing puisse envoyer des e-mails en utilisant Catapulte Il faut modifier les paramètres de connexion SMTP du logiciel. Pour ce faire, remplacez les paramètres actuels de connexion au serveur de courrier sortant par la chaîne de caractères 'Localhost'.

Dans le logiciel Sarbacane, sélectionnez l'onglet 'Envoi' qui détermine les paramétrages d'envoi d'une campagne. Dans la fenêtre qui apparaît alors, remplacez les paramètres actuels du serveur SMTP par la chaîne de caractères 'Localhost' (voir figure ci-dessous). Sarbacane est maintenant prêt à envoyer ses e-mails en utilisant Catapulte. Il n'y a plus de risque de surcharger le serveur SMTP de votre fournisseur d'accès ou de votre entreprise.

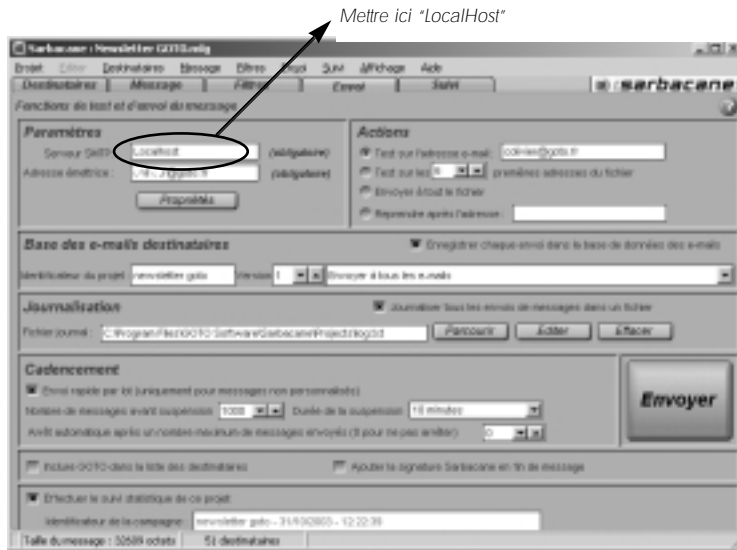


figure 7 : Propriétés d'envoi de Sarbacane

3.2 Paramétrage du logiciel de messagerie

Afin que Catapulte puisse envoyer vos messages électroniques, vous devez modifier les paramètres du serveur de courrier sortant (SMTP) de votre logiciel de messagerie.

Dans Microsoft Outlook, sélectionnez le menu 'Outils' puis le menu 'Comptes'. Le logiciel de messagerie affiche alors l'ensemble des comptes Internet paramétrés pour cet ordinateur (voir la figure ci-dessous).

Dans la fenêtre qui apparaît, choisissez l'onglet 'Courrier' et sélectionnez le compte pour lequel Catapulte doit envoyer les messages. Les autres comptes continueront d'envoyer via le serveur SMTP de votre fournisseur d'accès Internet ou de votre entreprise.



figure 8 : Comptes Internet dans Microsoft Outlook

Une fois le compte sélectionné, comme dans la figure ci-dessus, vous devez maintenant cliquer sur le bouton 'Propriétés' afin de modifier les paramètres d'accès au serveur de courrier sortant (SMTP) du compte sélectionné.

Dans la fenêtre de propriétés du compte, sélectionnez l'onglet 'Serveurs' pour modifier les paramètres du serveur SMTP.

Remplacez ensuite dans la zone de saisie 'Courrier sortant (SMTP)' les paramètres existants par la chaîne de caractères 'Localhost' (voir figure ci-dessous). Une fois les paramètres de connexion modifiés, il suffit de fermer la fenêtre de propriétés du compte ainsi que la fenêtre 'Comptes Internet' pour que Microsoft Outlook envoie maintenant ses courriers en passant par Catapulte. Le serveur SMTP distant est désormais inutile pour ce compte.

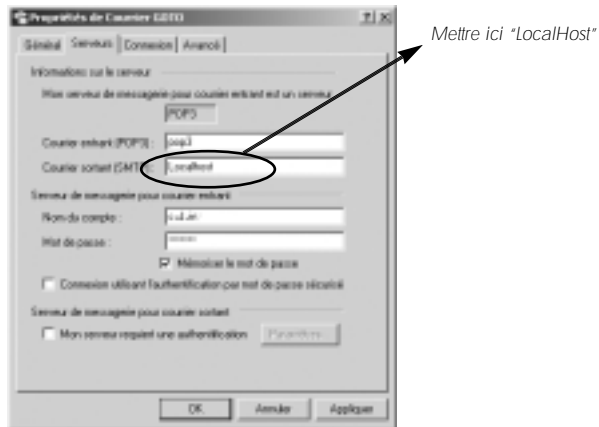


figure 9 : Propriétés du compte de courrier à modifier

4 PROCESSUS D'ENVOI DES MESSAGES PAR CATAPULTE

Pour bien comprendre le travail effectué par Catapulte, il est nécessaire d'aborder quelques notions fondamentales qui sont :

- La réception et l'émission de messages
- La résolution MX (Mail eXchange)
- Le protocole d'émission

4.1 La réception et l'émission de messages

Il peut paraître étrange que Catapulte, destiné à envoyer des messages, puisse avoir une partie réception. En fait, concrètement, Catapulte devient un serveur SMTP local installé sur votre ordinateur. En d'autres termes, on peut le considérer également comme une passerelle SMTP qui va envoyer des courriers électroniques vers les serveurs de courrier des destinataires.

Cette passerelle SMTP a donc besoin dans un premier temps de recevoir vos e-mails. Une fois les e-mails reçus, la passerelle peut les envoyer vers les serveurs de messagerie des destinataires. On retrouve donc, de ce fait, une notion de réception et d'émission des messages, comme illustrée dans la figure ci-après.

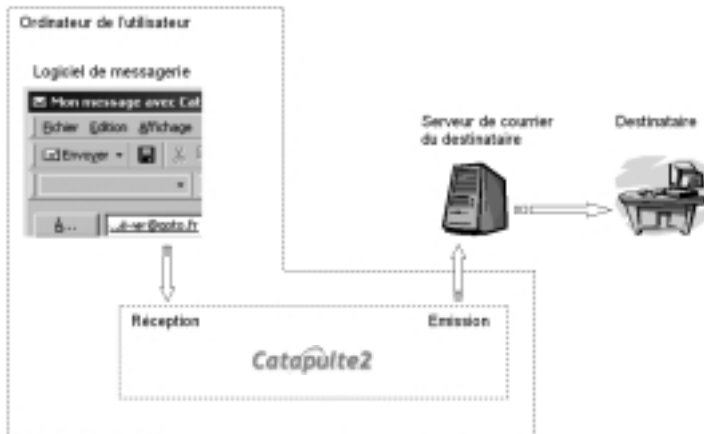


figure 10 : L'émission et la réception dans Catapulte

Il est à noter que si l'émission dans Catapulte n'est pas activée, vous aurez le sentiment que votre message a été envoyé alors qu'il se trouve encore stocké sur votre ordinateur. Cette particularité sera discutée dans le chapitre consacré aux paramètres de Catapulte.

4.2 La résolution MX

La résolution MX (Mail eXchange) est le procédé utilisé par Catapulte pour identifier les serveurs de courrier des destinataires. Pour bien comprendre le travail effectué par Catapulte, il faut refaire l'analogie avec le courrier postal.

Sur une enveloppe postale on retrouve le nom du destinataire ainsi que son adresse. Une adresse électronique est composée à peu près de la même façon.



Lorsque l'on dépose une enveloppe dans la boîte aux lettres de la poste, l'agent des PTT retrouve la ville indiquée dans l'adresse pour envoyer ensuite le courrier vers le bureau distributeur du destinataire. Catapulte va agir de la même façon : il va retrouver la ville, à savoir le fournisseur d'accès, dans l'adresse électronique du destinataire. Muni de cette information, il va interroger le bureau de poste central de la ville pour connaître le bureau de distribution local du destinataire. Cette interrogation de Catapulte pour connaître le serveur de courrier du destinataire s'appelle la résolution MX (Mail eXchange).

Adresse du bureau de poste distributeur du destinataire
P.T.T.
47, rue de la gare
59145 Roblon sur Deule

Adresse du serveur de courriers distributeur du destinataire
Smtp.Fournisseur.fr

Tout comme un bureau de poste envoie les courriers aux bureaux de postes des destinataires, Catapulte envoie également les courriers électroniques aux serveurs de courrier des destinataires en faisant ce qu'on appelle une « résolution MX » pour connaître le nom du serveur de courrier à utiliser. C'est un peu comme si Catapulte communiquait avec le bureau de poste central du fournisseur d'accès du destinataire. Celui-ci ne répond malheureusement pas à n'importe qui. Il ne révélera à Catapulte le nom du serveur de courrier à utiliser pour délivrer le message au destinataire que si Catapulte présente une sorte de carte professionnelle de postier dénommé en fait DNS (Domain Name System) primaire.

Ce DNS primaire utilisé par Catapulte est le DNS de votre fournisseur d'accès. Vous n'avez aucune manipulation à faire, Catapulte le détecte automatiquement s'il n'est pas renseigné dans les préférences générales (voir chapitre sur les préférences générales). A l'aide de cet identifiant, Catapulte pourra faire sa résolution MX et connaître auprès du fournisseur d'accès des destinataires le nom des serveurs à utiliser pour délivrer son courrier.

La figure ci-dessous illustre l'ensemble des processus qui sont mis en œuvre lorsque Catapulte envoie un courrier électronique de l'expéditeur au destinataire.

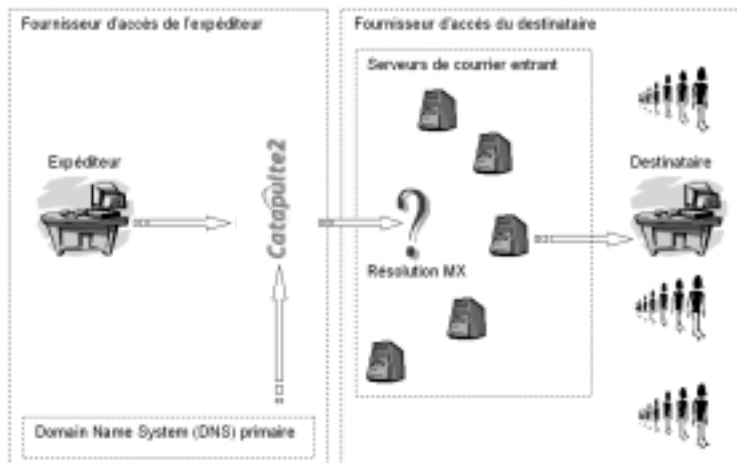


figure 11 : Processus mis en œuvre dans le cadre de la résolution MX

En résumé, on peut dire que, grâce à la résolution MX, Catapulte envoie du courrier électronique en se faisant passer pour un serveur SMTP auprès des fournisseurs d'accès Internet des destinataires. Les choses pourraient se passer ainsi s'il n'y avait pas de la part de certains fournisseurs d'accès Internet une volonté de lutter contre le spam¹. En effet, certains d'entre eux vont vérifier que Catapulte est bien un véritable serveur de courrier en lui demandant à son tour de fournir la liste de ses serveurs de courrier entrant.

S'il fallait reprendre l'analogie du bureau de poste, l'agent des PTT serait dans certaines villes un peu plus soupçonneux sur l'identité de son collègue. En effet, il ne se contenterait plus ici de lui demander sa carte professionnelle (DNS primaire dans le monde informatique), il lui demanderait en plus de lui fournir la liste de ses bureaux distributeurs. Nos deux postiers se parlent, la communication est établie, mais le postier destinataire coupe le dialogue et refuse d'envoyer les courriers si son collègue ne lui communique pas à son tour cette dernière information.

¹ Spam : Pratique qui consiste à envoyer de façon massive des e-mails non sollicités

Cette stratégie mise en place par certains fournisseurs d'accès Internet n'a évidemment aucun intérêt dans le processus d'acheminement d'un courrier électronique. Elle n'est là que pour limiter l'envoi massif d'e-mails. Cette tactique qui consiste à demander la liste des serveurs de courrier entrant s'appelle le reverse DNS. Evidemment Catapulte, qui n'est pas un véritable postier, est incapable de fournir une telle liste.

Face à cette situation, Catapulte conserve les messages en attendant que l'utilisateur décide de les envoyer par l'intermédiaire d'un serveur SMTP. On peut d'ailleurs constater cet état de blocage dans l'interface principale de Catapulte (voir figure ci-dessous).

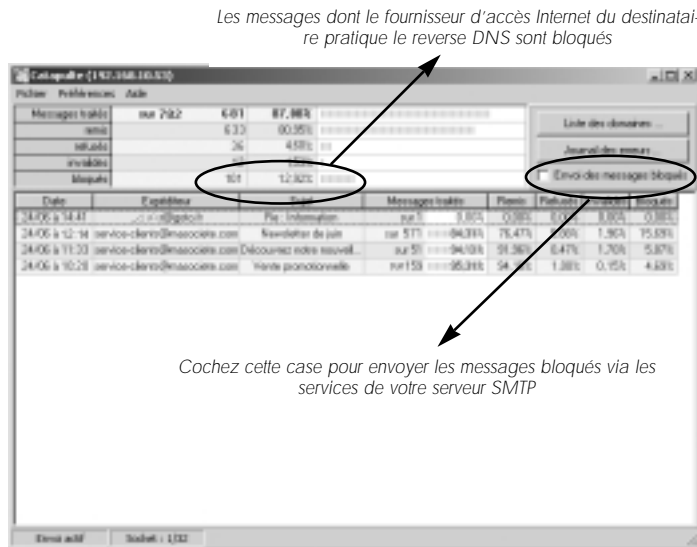


figure 12 : Illustration du reverse DNS dans l'interface de Catapulte

Si Catapulte constate que le serveur de courrier du destinataire pratique le reverse DNS et afin d'apporter une solution à ce problème, le logiciel offre la possibilité d'utiliser les véritables services d'un serveur SMTP. Pour ce faire, vous devez paramétrer votre serveur SMTP dans la configuration avancée des messages bloqués (voir le chapitre sur les préférences d'émission).

Dans les préférences d'émission vous avez la possibilité de décider du moment où Catapulte devra envoyer les messages bloqués via votre serveur SMTP.

1. Si la case 'Envoi systématique des messages bloqués' est cochée :

Catapulte enverra en temps réel les messages bloqués vers votre serveur SMTP (voir figure ci-dessous).

2. Si la case 'Envoi systématique des messages bloqués' n'est pas cochée :

Catapulte laissera alors les messages dans l'état bloqué. Une case à cocher 'Envoi des messages bloqués' apparaîtra en dessous du bouton 'Journal des erreurs' dans l'interface principale de Catapulte (voir figure ci-dessus). Il suffit alors de cocher cette case pour envoyer l'ensemble des messages bloqués via votre serveur SMTP.

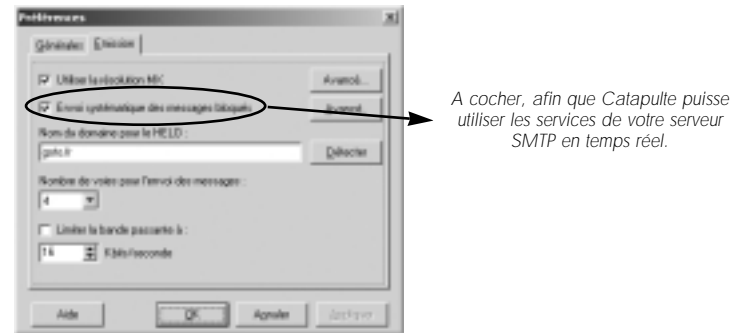


figure 13 : Utilisation d'un serveur SMTP dans Catapulte

La stratégie d'envoi des messages de Catapulte peut se résumer de la façon suivante : dans un premier temps, Catapulte essaye d'envoyer les messages qu'on lui confie en utilisant la résolution MX. Cette première tentative présente l'avantage de ne pas utiliser les services de votre serveur SMTP. S'il s'avère que des serveurs de courrier de vos destinataires utilisent le reverse DNS, Catapulte enverra alors ces courriers (et uniquement ces courriers) en utilisant les services de votre serveur SMTP.

Cette stratégie a pour objectif d'optimiser l'utilisation de votre serveur SMTP en favorisant l'autonomie complète de Catapulte par l'utilisation de la résolution MX. Pour les envois de masse, votre serveur SMTP n'aura donc à traiter que les courriers des destinataires dont les serveurs pratiquent le reverse DNS.

Plusieurs cas de figures se présentent ici :

1. Si la case 'Utiliser la résolution MX' est cochée exclusivement, Catapulte utilisera uniquement ce procédé pour envoyer les messages. Les destinataires dont les fournisseurs d'accès Internet pratiquent le reverse DNS ne pourront pas recevoir vos messages.

2. Si la case 'Envoi systématique des messages bloqués' est cochée exclusivement, Catapulte utilisera alors les services de votre serveur SMTP pour les messages bloqués. Les destinataires dont les fournisseurs d'accès Internet ne pratiquent pas le reverse DNS ne pourront pas recevoir vos messages.

3. Enfin si les deux cases sont cochées, Catapulte se retrouve alors dans une configuration optimale, où il essayera d'envoyer les messages dans un premier temps via la résolution MX et, en cas d'échec il se reportera en temps réel sur les services de votre serveur SMTP.

5 PREMIÈRE UTILISATION DE CATAPULTE

Lors de la première utilisation, Catapulte affiche une fenêtre qui vous permet de configurer rapidement et simplement le logiciel (voir la figure ci-dessous).

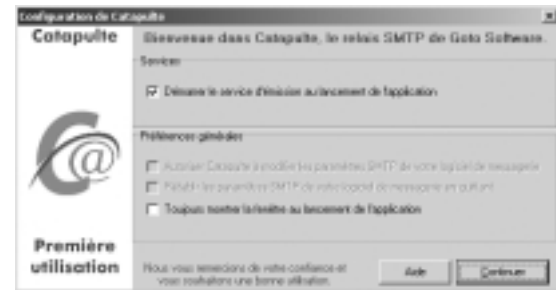


figure 14 : Configuration lors de la première utilisation

Cette fenêtre est divisée en deux parties qui sont :

- Les services
- Les préférences générales

5.1 Les services

Dans la partie services, vous avez la possibilité de choisir de démarrer le service d'émission au lancement de l'application.

Comme vu précédemment, Catapulte possède une partie réception qui est à l'écoute des messages que vous voulez envoyer et une partie émission qui envoie les courriers reçus vers les serveurs de courrier des destinataires.

Vous avez le choix d'activer ou non l'émission de messages par Catapulte au lancement du logiciel.

Il est à noter cependant que si l'émission n'est pas activée, les courriers électroniques seront envoyés vers Catapulte, mais celui-ci les conservera sur votre ordinateur tant que vous n'aurez pas activé l'émission de Catapulte. Ce fonctionnement permet d'envoyer des courriers en différé mais il doit être réservé à des utilisateurs avertis car il peut donner l'impression que les courriers ont bien été envoyés aux destinataires.

5.2 Les préférences générales

Lors de la première utilisation de Catapulte, vous pouvez régler les points suivants pour la mise en œuvre du logiciel :

1. Autoriser Catapulte à modifier les paramètres SMTP de votre logiciel de messagerie

Catapulte peut, sous certaines conditions, modifier automatiquement les paramètres de votre logiciel de messagerie (voir chapitre sur le paramétrage des logiciels de courrier). Pour ce faire, il suffit de cocher la case 'Autoriser Catapulte à modifier les paramètres SMTP de votre logiciel de messagerie'.

2. Rétablir les paramètres SMTP de votre logiciel de messagerie en quittant

Dans l'hypothèse où Catapulte peut modifier automatiquement les paramètres de votre logiciel de messagerie, il peut les restituer avant de se fermer. Pour ce faire, il suffit de cocher la case 'Rétablir les paramètres SMTP de votre logiciel de messagerie en quittant'.

3. Toujours montrer la fenêtre au lancement de l'application

Quel que soit le mode d'affichage choisi, Catapulte est activé dès le lancement de Windows. En règle générale, Catapulte reste invisible, mais une icône dans la barre des tâches de Windows signale sa présence (voir figure ci-dessous). Pour afficher ou masquer Catapulte, il suffit de cliquer sur l'icône dans la barre des tâches et de sélectionner 'Afficher / Masquer le gestionnaire' dans le menu déroulant qui apparaît alors. Vous pouvez, au lancement de l'application, choisir le mode d'affichage de Catapulte (affiché ou masqué) en cochant ou non la case 'Toujours montrer la fenêtre au lancement de l'application'.



figure 15 : Barre des tâches de Windows

6 L'INTERFACE DE CATAPULTE

Catapulte est très orienté pour l'envoi de masse des courriers électroniques. Pour ce faire, il intègre une notion de campagne qui permet de personnaliser et de regrouper les envois des e-mails.

6.1 Les campagnes

Si vous utilisez la version 1.26 ou supérieure du logiciel d'e-mailing Sarbacane de Goto Software, celle-ci détecte la liaison avec Catapulte et intègre donc automatiquement la norme citée ci-dessous, permettant l'envoi de masse personnalisé. L'utilisateur de Sarbacane et de Catapulte n'a donc aucune manipulation à effectuer pour optimiser ses envois d'e-mails.

Si vous utilisez un autre logiciel d'e-mailing que Sarbacane ou un logiciel de messagerie, il faut regrouper ses envois dans une campagne pour que celui-ci puisse exploiter au maximum les capacités d'envoi de Catapulte. Afin de regrouper les envois d'une campagne, il faut respecter les normes suivantes :

- Un seul destinataire pour votre e-mailing. Ce destinataire doit être Catapulte, avec comme adresse e-mail `send@catapulte.fr`
- Un courrier avec un fichier en pièce jointe contenant la liste de vos destinataires. Ce fichier doit s'appeler `recipients.txt`

Le fichier `recipients.txt` peut contenir en plus des adresses e-mails d'autres champs qui serviront à la personnalisation de vos e-mails. Catapulte est compatible avec la plupart des outils d'exportation et en particulier la norme CSV (séparateur point virgule).

Si vous désirez que Catapulte personnalise vos envois, il faut qu'il puisse identifier sur la première ligne de votre fichier `recipients.txt` les en-têtes de colonnes de vos champs. Pour qu'il puisse considérer la première ligne comme étant une ligne d'en-tête de colonnes, il suffit de nommer la colonne des e-mails par le mot clé 'Email'. Dans le corps de votre message placez maintenant des champs de fusions représentant les différents champs de votre fichier `recipients.txt`. Ces champs devront être encadrés dans le corps du message par les caractères { et }.

Lors de l'envoi de la campagne de mailing, Catapulte parcourt la liste des destinataires contenue dans le fichier `recipients.txt`. Pour chaque destinataire, il crée un courrier personnalisé où il remplace les champs de fusion, identifiés dans le courrier par les caractères { et }, par leurs véritables valeurs (exemple {Nom} par Dihok pour le courrier destiné à Mr Dihok, voir figure ci-dessous).

Plus vos données d'origine seront riches d'informations, plus vous pourrez pousser la personnalisation de votre campagne d'e-mailing. Un courrier personnalisé donne l'impression de l'offre unique et réservée, il est donc plus efficace. Du fait de cette personnalisation, votre campagne aura beaucoup plus d'impact sur vos contacts qu'un projet générique.

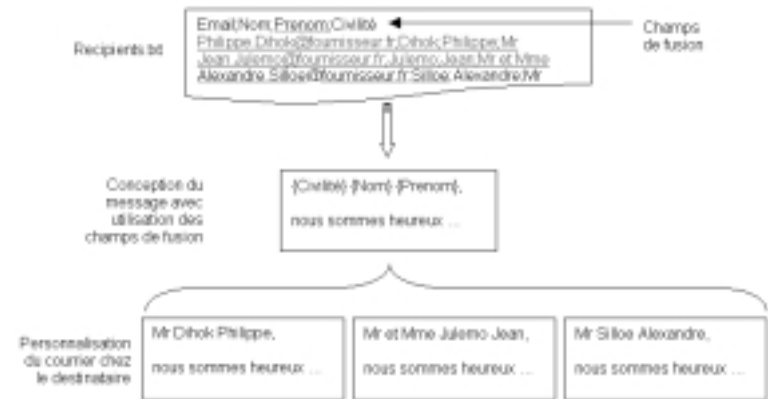


figure 16 : Personnalisation du courrier avec l'utilisation des champs de fusion

Si vous respectez la norme ci-dessus, Catapulte pourra ainsi regrouper l'ensemble de vos destinataires dans une campagne et personnaliser vos envois.

Enfin, il existe une différence importante entre un envoi individuel d'un e-mail et un envoi groupé en campagne par Catapulte. Contrairement à un envoi individuel, une campagne reste dans l'interface de Catapulte. Cette particularité vous permet de lancer une campagne et de revenir plusieurs heures plus tard pour constater à des fins statistiques le résultat de vos envois.

6.2 Les différents états des e-mails

Un e-mail peut être remis, refusé, invalide ou bloqué. Ces différents états sont affichés dans l'interface principale de Catapulte (voir figure ci-dessous).

- E-mail remis

Un e-mail est considéré comme remis lorsqu'il est sous la responsabilité du serveur de courrier de votre destinataire. En d'autres termes, le courrier est parti de votre ordinateur, le serveur de courrier de votre destinataire l'a accepté et aucune erreur n'est intervenue dans le processus de transfert.

- E-mail refusé

Catapulte a réussi à se connecter sur le serveur de courrier de votre destinataire mais le serveur refuse le transfert du message. Le courrier reste donc sur votre ordinateur dans l'état bloqué. La principale raison du refus par un serveur SMTP d'accepter un message pour un destinataire est que le dit destinataire n'existe pas. Par exemple Dupond-Jacques@Fournisseur.fr n'existe pas sur le domaine fournisseur.fr. Il y a effectivement une faute car il fallait écrire Dupont et non Dupond. Il se peut également que votre destinataire existe mais que sa boîte aux lettres soit pleine et ne peut plus, de ce fait, accepter de message supplémentaire.

- E-mail invalide

L'adresse e-mail de votre destinataire est invalide. Catapulte n'a pas réussi à se connecter sur le serveur de domaine. Il doit vraisemblablement s'agir d'une erreur de frappe dans la saisie de l'adresse e-mail (exemple wanado.fr au lieu de wanadoo.fr).

- E-mail bloqué

Catapulte a réussi à établir une connexion avec le serveur de courrier de votre destinataire et le transfert de l'e-mail a commencé. Néanmoins, durant le protocole de transfert, la communication a été interrompue par le serveur de courrier de votre destinataire. L'une des causes probables de cette interruption de communication est le reverse DNS discuté dans le chapitre consacré à la résolution MX.

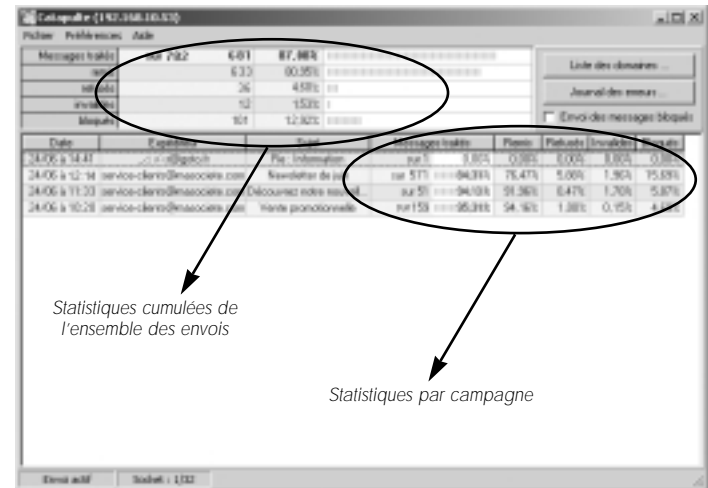


figure 17 : Les différents états des envois dans Catapulte

Enfin, Catapulte considère comme traités l'ensemble des messages à l'exception des messages bloqués. En effet, les messages bloqués doivent faire l'objet d'une attention toute particulière. Ils sont certainement la conséquence de refus d'un ou plusieurs serveurs de courrier de vos destinataires de recevoir des messages provenant de Catapulte (voir le chapitre sur la résolution MX). Dans ces conditions, Catapulte peut se replier alors vers votre serveur SMTP. Dans les préférences d'émission vous avez la possibilité de paramétrer votre serveur SMTP et de décider du moment où Catapulte devra envoyer ces messages bloqués via votre serveur.

1. Si la case 'Envoi systématique des messages bloqués' est cochée :
Catapulte enverra en temps réel les messages bloqués vers votre serveur SMTP.

2. Si la case 'Envoi systématique des messages bloqués' n'est pas cochée :
Catapulte laissera alors les messages dans l'état bloqué. Une case à cocher 'Envoi des messages bloqués' apparaîtra alors en dessous du bouton 'Journal des erreurs' dans l'interface principale de Catapulte (voir figure ci-dessus). Il suffit alors de cocher cette case pour envoyer l'ensemble des messages bloqués via votre serveur SMTP.

6.3 La liste des domaines

Pour accéder à la liste des domaines, il suffit de cliquer sur le bouton 'Liste des domaines' depuis l'interface principale de Catapulte.

La liste des domaines reprend, pour l'ensemble des campagnes encore présentes dans Catapulte, les statistiques d'envois regroupées ici par domaine (voir figure ci-dessous). Les domaines marqués en bleu sont des domaines accessibles pour Catapulte, les domaines marqués en orange sont les domaines bloquants pour Catapulte et enfin les domaines marqués en rouge représentent les domaines invalides.

En sélectionnant les listes déroulantes de la partie supérieure, vous avez en plus la possibilité de :

- Afficher tous les domaines
- Afficher que les domaines bloquants
- Afficher que les domaines invalides
- Trier par nombre de messages reçus
- Trier par nombre de messages traités
- Trier par nombre de messages à traiter
- Trier par nombre de messages remis
- Trier par nombre de messages refusés
- Trier par nombre nom de domaine
- Choisir un ordre descendant
- Choisir un ordre ascendant

Domaines	Messages traités	Remis	Refusés
fourmeau.fr	sur 117	118.00%	0.00%
navi.fr	sur 10	8.00%	0.00%
fourmeau.com	sur 2	0.00%	0.00%
gelo.fr	sur 4	75.00%	75.00%
abonnie.com	sur 2	0.00%	0.00%
fourmeau2.fr	sur 2	0.00%	0.00%
fourmeau.fr	sur 2	0.00%	0.00%
sabatmegames.com	sur 1	118.00%	100.00%
dian.com			
opnet.com			
supersol.com			
patric.com			
patric.com			
patric.com			
vade-net.com			
val.fr			
club-internet.fr			
ad.com			
ad.fr			
commail.com			
tee.fr			
Patric.com			
ibanyou.fr			

figure 18 : Liste des domaines

6.4 Journal des erreurs

Pour accéder au journal des erreurs, il suffit de cliquer sur le bouton 'Journal des erreurs' depuis l'interface principale de Catapulte.

Le journal des erreurs reprend pour information l'ensemble des erreurs rencontrées par Catapulte sous forme de liste triée par ordre décroissant des dates (la plus récente en début de liste). Dans cette liste on retrouve les informations suivantes :

- Date et heure de l'erreur
- Domaine en erreur (le domaine est le nom qui se trouve derrière le caractère @ de l'adresse e-mail ; exemple : wanadoo.fr)
- Le Mx ou le nom du serveur de courrier de votre destinataire
- L'étape dans le protocole de transfert qui a généré l'erreur
- La description de l'erreur

Date	Domaine	Mx	Connexion	Description
24/06/04 13:27:30	gfh		Connect	Invalide Postmaster
24/06/04 14:26:07	son.fr	mail.son.fr	Connect	[1861] Aucune connexion n'a pu être établie
24/06/04 11:57:29	Alexandra.Koupl@wanadoo...		Connect	Invalide Postmaster
24/06/04 11:57:19	romicpau		Connect	Invalide Postmaster
24/06/04 11:57:17	nad@nfs.com		Connect	Invalide Postmaster
24/06/04 11:57:17	fourneau2.fr		Connect	Invalide Postmaster
24/06/04 09:32:40	nad@nfs.com		Connect	Invalide Postmaster
23/06/04 19:59:53	Alexandra.Koupl@wanadoo...		Connect	Invalide Postmaster
23/06/04 19:59:40	romicpau		Connect	Invalide Postmaster
23/06/04 19:59:44	fourneau2.fr		Connect	Invalide Postmaster
23/06/04 19:59:43	nad@nfs.com		Connect	Invalide Postmaster
23/06/04 19:57:30	toad.fr		Connect	Invalide Postmaster
23/06/04 19:29:11	fourneau2.fr		Connect	Invalide Postmaster
23/06/04 19:29:11	nad@nfs.com		Connect	Invalide Postmaster
23/06/04 19:29:11	Alexandra.Koupl@wanadoo...		Connect	Invalide Postmaster
23/06/04 19:29:10	romicpau		Connect	Invalide Postmaster

figure 19 : Le journal des erreurs

7 LES FONCTIONNALITÉS DE CATAPULTE

Catapulte vous offre de nombreuses fonctionnalités, vous permettant de gérer au mieux l'envoi de vos courriers. Ces fonctionnalités sont accessibles depuis la fenêtre principale de Catapulte. Pour accéder à cette fenêtre, cliquez sur l'icône Catapulte qui se trouve dans la barre des tâches (voir figure ci-dessus) et sélectionnez 'Afficher / Masquer le gestionnaire' dans le menu déroulant qui apparaît. Les principales fonctionnalités de Catapulte sont :

- Activation de l'émission des messages
- Retenter les domaines bloquants et invalides
- Rapport d'émission
- Clôture d'une campagne
- Gestion des préférences
- Gestion de la Blacklist

7.1 Activation de l'émission des messages

Comme vu précédemment, Catapulte possède une partie réception qui est à l'écoute des messages que vous voulez envoyer et une partie émission qui envoie les courriers reçus vers les serveurs de courrier des destinataires.

Depuis la fenêtre principale de Catapulte vous pouvez décider à tout moment d'activer ou non l'émission de courriers électroniques. Pour ce faire, ouvrez le menu 'Fichier' et cochez ou non le menu 'Envoi'.

Il est à noter cependant que si l'envoi n'est pas activé, les courriers électroniques seront envoyés vers Catapulte mais celui-ci les conservera sur votre ordinateur tant que vous n'aurez pas activé l'envoi de Catapulte. Ce fonctionnement permet d'envoyer des courriers en différé, mais il doit être réservé à des utilisateurs avertis car il peut donner l'impression que les courriers ont bien été envoyés aux destinataires.

Dès que vous allez activer l'émission en cochant 'Envoi' dans le menu 'Fichier', Catapulte enverra tous les messages qui se trouvent en attente. Cette particularité peut être judicieusement utilisée, en particulier dans l'utilisation de logiciels d'e-mailing, afin de grouper l'envoi d'e-mails à une heure précise et éviter ainsi une consommation trop importante de votre bande passante Internet.

7.2 Retenter les domaines bloquants et invalides

Comme vu précédemment, un e-mail est considéré invalide lorsque Catapulte n'a pas réussi à se connecter sur le serveur de domaine. Il doit vraisemblablement s'agir d'une erreur de frappe dans la saisie de l'adresse e-mail (exemple : wanadoo.fr au lieu de wanadoo.fr).

Un e-mail est considéré bloqué lorsque Catapulte a réussi à établir une connexion avec le serveur de courrier de votre destinataire et le transfert de l'e-mail a commencé. Néanmoins durant le protocole de transfert la communication a été interrompue par le serveur de courrier de votre destinataire. L'une des causes probables de cette interruption de communication est le reverse DNS discuté dans le chapitre consacré à la résolution MX.

Vous pouvez constater les domaines bloquants et invalides en consultant la liste des domaines. Les domaines marqués en orange sont les domaines bloquants pour Catapulte et enfin les domaines marqués en rouge représentent les domaines invalides.

Si vous voulez retenter les domaines bloquants, il suffit de cliquer dans 'Fichier' le menu 'Retenter les domaines bloquants' et de valider le message de confirmation.

Si vous voulez retenter les domaines invalides, il suffit de cliquer dans 'Fichier' le menu 'Retenter les domaines invalides' et de valider le message de confirmation.

7.3 Rapport d'émission

Catapulte permet d'éditer pour une campagne un rapport d'émission. Pour ce faire, il suffit de cliquer depuis le menu 'Fichier' sur 'Rapports d'émission' ou de sélectionner depuis l'interface principale la campagne et dans le menu droit contextuel de cliquer sur 'Rapport d'émission'. Catapulte affiche alors une fenêtre de configuration du rapport d'émission (voir figure ci-dessous).



figure 20 : Configuration du rapport d'émission

Dans la configuration du rapport d'émission, Catapulte propose plusieurs options pour vous permettre d'adapter votre rapport à vos besoins. Dans la partie supérieure vous devez sélectionner dans la liste déroulante des campagnes, la campagne pour laquelle vous désirez obtenir un rapport d'émission. A titre informatif, Catapulte affiche alors en dessous l'expéditeur ainsi que la date d'envoi de la campagne sélectionnée.

- Sélection du status

La sélection du status permet de filtrer dans le rapport d'émission les destinataires de votre campagne en fonction de l'état d'envoi de leur courrier. Vous pouvez par exemple récupérer la liste des destinataires invalides et/ou bloqués pour vous permettre le cas échéant de modifier votre base de données d'e-mails. Les e-mails invalides représentent les e-mails dont le domaine n'existe pas comme wanado.fr, alors que les e-mails bloqués peuvent représenter des adresses inconnues sur les domaines. Vous pouvez également récupérer la liste des e-mails remis afin de faire une seconde campagne avec ces destinataires.

- Sélection des champs

La sélection des champs permet de sélectionner les informations exportées lors de la génération du rapport d'émission. Vous pouvez exporter l'adresse e-mail, la date et l'heure d'envoi ainsi que le status du message.

La date et l'heure du message peuvent s'exporter selon les conventions suivantes :

- d pour le jour sur un chiffre (exemple : 2/06/2004)
- dd pour le jour sur deux chiffres (exemple : 02/06/2004)
- ddd pour le jour de la semaine sous forme abrégée (exemple : mer. 06/2004)
- dddd pour le jour de la semaine (exemple : mercredi 06/2004)
- ddddd pour la date courte au format Windows (exemple : 02/06/2004)
- dddddd pour la date longue au format Windows (exemple : mercredi 02 juin 2004)
- m pour le mois sur un chiffre (exemple : 02/6/2004)
- mm pour le mois sur deux chiffres (exemple : 02/06/2004)
- mmm pour le mois en lettres (exemple : 02 juin 2004)
- yy pour l'année sur deux chiffres (exemple : 02/06/04)
- yyyy pour l'année sur quatre chiffres (exemple : 02/06/2004)
- h pour l'heure du message sur un chiffre (exemple : 9 :01 :06)
- hh pour l'heure du message sur deux chiffres (exemple : 09 :01 :06)
- m suivant h ou hh pour les minutes sur un chiffre (exemple : 09 :1 :06)
- mm suivant h ou hh pour les minutes sur deux chiffres (exemple : 09 :01 :06)
- s pour les secondes sur un chiffre (exemple : 09 :01 :6)
- ss pour les secondes sur deux chiffres (exemple : 09 :01 :06)

Le status peut s'exporter en toutes lettres ou selon le format numérique suivant :

- 0 pour en cours
- 1 pour remis
- 2 pour refusé
- 3 pour invalide
- 4 pour bloqué

- Encadrer les champs

Chaque champ exporté (e-mail, date et status) peut être encadré ou non par des guillemets simples ou doubles.

- Séparer les champs

Les champs exportés (e-mail, date et status) sont séparés par une virgule, une tabulation ou un point virgule (format CSV).

- Ecrire le nom du champ sur la première ligne

Catapulte peut exporter le nom des champs (e-mail, date, status) sur la première ligne du rapport d'émission.

- Nom du fichier

Renseigner ici le nom du fichier rapport d'émission que Catapulte doit créer.

7.4 Clôture d'une campagne

Les campagnes dans Catapulte ne sont pas détruites automatiquement. Cette particularité vous permet de lancer une campagne et de vérifier ultérieurement les résultats de vos envois. La destruction d'une ou de plusieurs campagnes nécessite donc une opération volontaire de votre part.

Pour clôturer une campagne, il suffit de la sélectionner dans l'interface principale de Catapulte et dans le menu contextuel droit de cliquer sur 'Clôturer cette campagne'. Il ne vous reste alors plus qu'à valider le message de confirmation que vous demande Catapulte. Pour pouvez également supprimer une campagne depuis le menu 'Fichier' en cliquant sur 'Clôturer une campagne'. Catapulte affiche alors une fenêtre (voir figure ci-dessous) qui vous permet de sélectionner la campagne à clôturer.

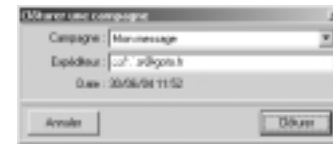


figure 21 : Sélection de la campagne à clôturer

Enfin vous avez la possibilité de supprimer en une seule fois l'ensemble des campagnes encore présentes dans Catapulte, depuis le menu 'Fichier', en cliquant sur 'Clôturer toutes les campagnes'.

Il est à noter que la clôture d'une campagne annule instantanément les envois en cours.

7.5 Gestion des préférences

Vous pouvez accéder à la gestion des préférences en activant le menu 'Préférences' depuis l'interface principale de Catapulte, puis en sélectionnant 'Configuration'. Les préférences de Catapulte sont organisées sous forme de deux onglets (voir figure ci-dessous) qui sont :

- Générales
- Emission

7.5.1 Préférences générales

Pour accéder aux préférences générales, il suffit de cliquer sur l'onglet 'Générales' depuis la fenêtre de préférences de Catapulte (voir figure ci-dessous).

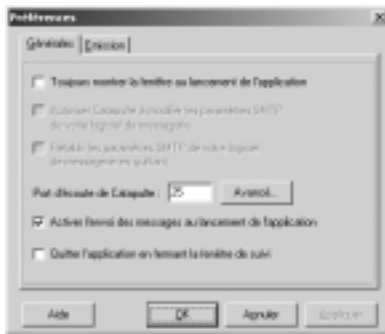


figure 22 : Préférences générales

1. Toujours montrer la fenêtre au lancement de l'application

En règle générale Catapulte reste invisible, mais une icône dans la barre des tâches de Windows signale sa présence. Vous pouvez, au lancement de l'application, choisir le mode d'affichage de Catapulte (affiché ou masqué) en cochant ou non la case 'Toujours montrer la fenêtre au lancement de l'application'.

2. Autoriser Catapulte à modifier les paramètres SMTP de votre logiciel de messagerie
Catapulte peut, sous certaines conditions, modifier automatiquement les paramètres de votre logiciel de messagerie (voir chapitre sur le paramétrage des logiciels de courrier). Pour ce faire, il suffit de cocher la case 'Autoriser Catapulte à modifier les paramètres SMTP de votre logiciel de messagerie'.

3. Rétablir les paramètres SMTP de votre logiciel de messagerie en quittant

Dans l'hypothèse où Catapulte a modifié automatiquement le paramétrage de votre logiciel de messagerie, il peut le restituer avant de se fermer. Pour ce faire, il suffit de cocher la case 'Rétablir les paramètres SMTP de votre logiciel de messagerie en quittant'. Vous ne pourrez cocher cette case que si la case « autorisant Catapulte à modifier les paramètres SMTP de votre logiciel de messagerie » est cochée.

4. Activer l'envoi des messages au lancement de l'application

Au lancement du logiciel vous avez le choix d'activer l'envoi des messages pour que Catapulte envoie en temps réel les messages qu'il reçoit. La non activation de l'envoi permet à contrario l'envoi différé des courriers électroniques. Cette possibilité doit être cependant réservée aux utilisateurs avertis car elle donne l'illusion que les messages ont été effectivement envoyés. Ils sont en fait stockés sur votre disque dur par Catapulte et en attente d'envoi.

5. Quitter l'application en fermant la fenêtre de suivi

Pour fermer Catapulte, il existe deux solutions. La première et la plus simple consiste à sélectionner le menu 'Fichier' puis 'Quitter'. Dans ce cas de figure, quel que soit l'état de la case à cocher 'Quitter l'application en fermant la fenêtre de suivi', Catapulte s'arrête. La deuxième solution pour quitter Catapulte consiste à sélectionner dans le menu système de Catapulte le menu 'Fermer' ou d'utiliser le raccourci clavier ALT+F4 ou de cliquer sur la petite croix en haut à droite de la fenêtre de Catapulte. Dans ce deuxième cas de figure, si vous avez coché 'Quitter l'application en fermant la fenêtre de suivi', Catapulte s'arrête. Dans le cas contraire, il reste actif mais devient invisible.

6. Port d'écoute de Catapulte

Catapulte est à l'écoute en permanence des messages envoyés par vos logiciels de messagerie ou d'e-mailing, pourvu que ceux-ci aient été paramétrés correctement (voir le chapitre sur le paramétrage des logiciels de courrier).

Le port d'écoute doit, dans la grande majorité des cas, être réglé sur 25. Il doit en tous les cas correspondre au port d'émission de votre logiciel de courrier ou d'e-mailing.

Dans Microsoft Outlook, vous pouvez retrouver cette information dans la fenêtre de propriétés du compte, où il faut sélectionner l'onglet 'Avancés' (voir figure ci-après).

Port de sortie utilisé par Microsoft Outlook

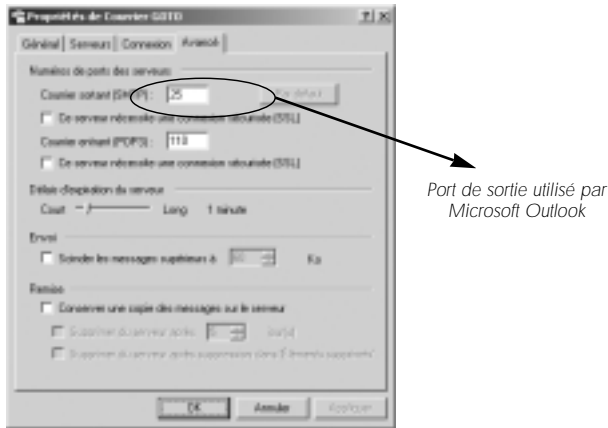


figure 23 : Propriétés du compte de messagerie de Microsoft Outlook

Dans le logiciel Sarbacane, retrouvez cette information en sélectionnant l'onglet 'Envoi', qui détermine les paramètres d'envoi d'une campagne, puis en cliquant sur le bouton 'Propriétés' pour accéder aux paramètres du serveur SMTP (voir figure ci-dessous).

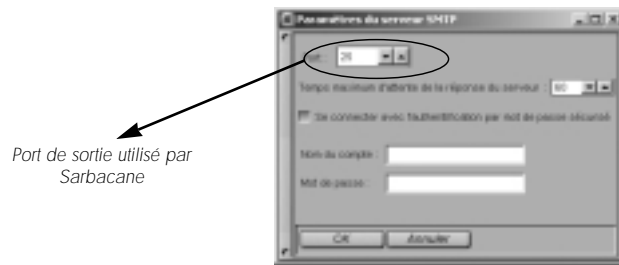


figure 24 : Paramètres du serveur SMTP de Sarbacane

Le bouton 'Avancé' permet d'accéder au contrôle des adresses IP entrantes (voir figure ci-dessous)



figure 25 : Contrôle des adresses IP entrantes

Chaque ordinateur d'un réseau est identifié par une adresse IP unique. Cette adresse est composée de quatre nombres séparés par des points. L'adresse IP 127.0.0.1 est une adresse réservée qui désigne l'ordinateur courant (ou Localhost en anglais).

Vous pouvez ici décider d'autoriser ou d'interdire d'autres ordinateurs du réseau de votre entreprise à se connecter sur les services de votre Catapulte.

Pour autoriser d'autres ordinateurs à envoyer des e-mails en utilisant Catapulte, il faut ajouter dans la partie 'Acceptées' les adresses IP à accepter en cliquant sur le bouton 'Nouvelle'. Le caractère générique '?' remplace n'importe quel chiffre.

Pour exclure des ordinateurs des services de Catapulte, ajoutez dans la partie 'Exclues' les adresses IP à exclure en cliquant sur le bouton 'Nouvelle'. Le caractère générique '?' remplace n'importe quel chiffre.

Dans l'exemple de la figure 19, tous les ordinateurs du réseau possédant une adresse IP 192.168.10.???, à l'exception de l'ordinateur possédant l'adresse IP 192.168.10.84, pourront envoyer des courriers électroniques via Catapulte. Pour ce faire, ces utilisateurs externes devront modifier les paramètres de leur logiciel de courrier, en précisant comme adresse du serveur SMTP l'adresse IP de l'ordinateur qui héberge Catapulte -le vôtre- (voir le chapitre consacré au paramétrage des logiciels de courrier).

Le bouton 'Test' permet de vérifier l'inclusion ou l'exclusion d'une adresse IP des services de Catapulte.

L'ouverture du service de courrier sortant à d'autres adresses que l'adresse locale n'est pas une opération anodine, car elle peut faire de Catapulte l'instrument d'un envoi abusif de courriers venant des quatre coins du réseau Internet. Il est préférable de demander conseil auprès de l'administrateur de réseau avant de modifier la configuration par défaut.

7.5.2 Préférences d'émission

Pour accéder aux préférences d'émission, cliquez sur l'onglet 'Emission' depuis la fenêtre de préférences de Catapulte (voir figure ci-dessous).

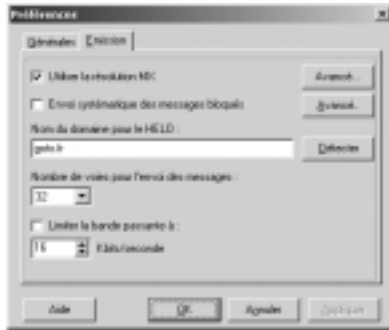


figure 26 : Préférences d'émission

La résolution MX (Mail eXchange) est le procédé utilisé par Catapulte pour identifier les serveurs de courrier des destinataires (voir le chapitre sur la résolution MX). Vous pouvez choisir de l'utiliser (choix par défaut dans Catapulte) en sélectionnant 'Utiliser la résolution MX'.

Si vous faites le choix d'utiliser la résolution MX, vous pouvez accéder aux propriétés avancées de la résolution MX en cliquant sur le bouton 'Avancé'. Vous obtenez alors une fenêtre de configuration avancée (voir figure ci-dessous).



figure 27 : Configuration de la résolution MX

Le DNS primaire est une information essentielle que doit avoir Catapulte pour pouvoir faire sa résolution MX (voir chapitre sur la résolution MX). Il est détecté automatiquement au lancement de Catapulte et ne doit en principe pas être modifié.

Cependant vous pouvez éventuellement le renseigner manuellement. Rapprochez alors de votre administrateur réseau pour avoir cette information.

Une fois le serveur de courrier du destinataire clairement identifié, il est possible de ne plus faire cette résolution MX afin de gagner du temps lors des émissions suivantes. Pour ce faire, il suffit de cocher la case 'Utiliser le cache MX'.

En cas d'échec durant la connexion sur un serveur de courrier en utilisant le processus de la résolution MX, Catapulte peut en temps réel trouver une solution de repli sur votre serveur SMTP si vous avez coché la case 'envoi systématique des messages bloqués'. Si cette case n'est pas cochée, les messages seront alors marqués comme bloqués (voir chapitre sur la résolution MX).

En cliquant sur le bouton 'Avancé' vous accéderez alors à la configuration avancée de l'envoi des messages bloqués (voir figure ci-dessous).

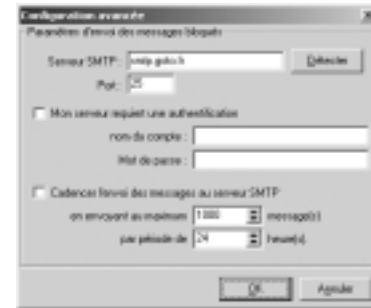


figure 28 : Configuration de l'envoi des messages bloqués

Le nom du serveur SMTP, le port, ainsi que les paramètres d'authentification (nom du compte et mot de passe), sont des informations que vous pouvez retrouver dans votre logiciel de messagerie. En principe vous ne devez pas toucher à ces informations car Catapulte lors de sa première utilisation a été récupérer ces données dans votre logiciel de messagerie. Toutefois, vous pouvez décider d'envoyer vos messages bloqués vers un autre serveur SMTP. Rapprochez-vous alors de votre administrateur réseau qui vous communiquera les paramètres à utiliser pour que Catapulte puisse effectuer sa connexion.

S'il devait y avoir trop de messages bloqués et afin de ne pas saturer votre serveur SMTP, Catapulte vous donne ici la possibilité de cadencer l'envoi des messages bloqués en cochant la case 'Cadencer l'envoi des messages au serveur SMTP'.

Ce paramétrage se présente sous la forme de deux nombres représentant un nombre maximum de messages à envoyer pendant un intervalle de temps donné. Rapprochez-vous alors de votre administrateur réseau qui vous communiquera les paramètres à utiliser pour que Catapulte ne sature pas votre serveur SMTP lors de l'envoi de masse.

Dans les préférences d'émission, vous pouvez également régler le nom du domaine pour le HELO. Lorsque vous envoyez un e-mail au serveur de courrier de votre destinataire, Catapulte réalise en fait un HELO, une commande utilisée pour ouvrir une session SMTP. C'est comme s'il disait « bonjour je suis ... » au serveur de courrier de destinataire.

Le nom du domaine pour le HELO est le nom qu'utilise Catapulte pour se présenter. Ce nom de domaine est détecté automatiquement par Catapulte. Dans le cas où cette détection ne se serait pas réalisée automatiquement, cliquez simplement sur le bouton 'Détecter' ou renseigner le manuellement (voir figure ci-dessus)

Le nombre de voies pour l'envoi des messages représente le nombre de serveurs de courrier sur lesquels Catapulte peut envoyer simultanément des messages. Ce nombre doit être compris entre 1 et 32. Ce paramétrage permettra à Catapulte d'envoyer simultanément des courriers vers différents destinataires. Il offre l'avantage de ne pas devoir travailler séquentiellement (envoi d'un courrier, une fois le courrier envoyé, envoi du second et ainsi de suite...). En effet, dès qu'un courrier est envoyé sur l'une des voies d'émission, Catapulte peut envoyer le courrier suivant en utilisant la voie devenue maintenant libre. Ce paramétrage est évidemment extrêmement intéressant dans le cas de campagnes d'e-mailing où le nombre de courriers à envoyer peut être conséquent. Il peut ainsi faire baisser de façon tout à fait significative le temps d'émission de la campagne.

Enfin vous avez la possibilité de limiter l'occupation de la bande passante par Catapulte en cochant la case 'limiter la bande passante à'. Cette fonctionnalité permet de ne pas saturer votre connexion Internet lors de l'envoi de vos campagnes d'e-mailing. Rapprochez-vous de votre administrateur réseau qui jugera de l'opportunité du réglage de ce paramètre. Bien évidemment la limitation de la bande passante pour Catapulte entraînera des temps d'émission plus longs.

7.6 Gestion d'une Blacklist

Afin d'apporter une gestion complète de l'envoi de masse Catapulte intègre une notion de liste noire. La liste noire représente la liste des destinataires qui désirent ne plus recevoir de mailing de votre part.

Catapulte permet de gérer deux types de blacklists : une blacklist globale, et une blacklist propre à chaque e-mailing envoyé par Catapulte.

La blacklist globale est maintenue par Catapulte pour l'ensemble de vos campagnes. Ainsi vous ne devez plus vous soucier alors de l'importer lorsque vous envoyez un nouveau mailing.

Pour intégrer à Catapulte une blacklist globale qui synthétise les e-mails des personnes à qui vous ne souhaitez jamais envoyer de messages, vous avez deux possibilités :

- Créez un fichier blacklist en format texte (.txt), contenant UNIQUEMENT les adresses e-mail les unes en-dessous des autres.

Placez ce fichier dans le même répertoire que Catapulte (par défaut C:\Program files\Goto Software\Catapulte). Cette blacklist sera prise en compte pour tous vos envois. Vous pouvez la changer à tout moment en allant directement, dans Catapulte, dans le menu 'Préférences', 'Editer la blacklist'. Catapulte ouvre alors votre éditeur de texte par défaut, dans lequel vous pouvez directement ajouter ou supprimer une ou plusieurs adresses e-mail. Il suffit ensuite d'enregistrer vos modifications, et de revenir à Catapulte.

- Allez directement dans Catapulte dans le menu 'Préférences', 'Editer la blacklist'. Catapulte ouvre votre éditeur de texte par défaut dans lequel vous pouvez directement copier et coller les adresses e-mail des personnes que vous ne voulez inclure dans aucun de vos e-mailings. Les adresses e-mail doivent être présentées les unes en-dessous des autres. Enregistrez votre fichier, et revenez à Catapulte pour terminer votre envoi.

Vous pouvez également intégrer une blacklist propre à chaque e-mailing qui ne sera pas maintenue par Catapulte pour l'ensemble de vos campagnes :

- Construisez votre fichier de liste noire en format texte (.txt), contenant UNIQUEMENT les adresses e-mail les unes en-dessous des autres.
- Enregistrez votre fichier sous le nom 'blacklist.txt' (ce qui est TRES IMPORTANT).
- Dans votre logiciel d'e-mailing (que ce soit Sarbacane de Goto Software ou un autre), parallèlement au message que vous souhaitez envoyer, ajoutez en pièce jointe ce fichier blacklist.txt.

Lorsque le message arrivera sur Catapulte, celui-ci prendra en compte le fichier joint en le considérant comme liste noire de l'e-mailing en question.

LICENCE D'UTILISATION D'UN LOGICIEL GOTO SOFTWARE

Vous avez acquis un logiciel de la gamme GOTO Software (ci-après dénommé le Logiciel) et nous vous en remercions. Cette acquisition ne fait pas de vous le propriétaire du Logiciel mais le bénéficiaire des droits pour son utilisation dont les conditions sont détaillées ci-après. En ouvrant la pochette contenant le Cédérom ou en téléchargeant le logiciel, vous acceptez sans réserve de vous conformer aux termes de la présente Licence. Si vous n'acceptez pas les clauses du contrat, vous devez retourner le Cédérom sans rompre son emballage d'origine ainsi que le matériel l'accompagnant à l'endroit où vous avez acheté le Produit afin d'en obtenir le remboursement, ou refuser le téléchargement du produit en cas d'un achat en ligne.

Les droits du Licencié sur le logiciel sont spécifiés dans la présente Licence, à l'exclusion de ceux qui n'ont pas été expressément concédés par les présentes.

I – Etendue de la Licence

Sauf stipulation contraire établie de façon expresse par GOTO, la Licence d'utilisation du logiciel vous est concédée pour un seul ordinateur en un seul lieu. En cas de contrôle, un justificatif d'achat (disquette ou Cédérom original, facture ou ticket de caisse) sera demandé pour chaque installation constatée du Logiciel. Dans le cadre d'un achat en ligne, il vous est donc conseillé d'imprimer la facture correspondante. Le transfert physique du Logiciel d'un ordinateur à un autre est autorisé à condition que le Logiciel ne soit utilisé que sur un ordinateur à la fois. La copie de sauvegarde est seule autorisée et devra être effectuée conformément aux dispositions de l'article 2 ci-dessous. L'utilisateur n'est pas non plus autorisé à copier la documentation imprimée du Logiciel, celle-ci étant protégée par les droits de propriété intellectuelle.

Toute utilisation non prévue au paragraphe précédent est interdite et en particulier, sans que ce ne soit limitatif, vous ne pouvez pas sans l'autorisation écrite de GOTO :

- Diffuser, céder, louer, vendre, donner en crédit bail, sous licencier, donner ou distribuer tout ou partie du logiciel à un Tiers, de quelque façon que ce soit

- Altérer, désassembler, décompiler, adapter, créer des œuvres dérivées, intégrer dans un autre logiciel, traduire ou modifier de quelque façon que ce soit, tout ou partie du Logiciel
- Effectuer des copies de tout ou partie du Logiciel (autres que la copie de sauvegarde dans les conditions définies ci-après)

IL EST NOTAMMENT PRÉCISE QU'IL EST INTERDIT DE METTRE TOUT OU PARTIE DU LOGICIEL A DISPOSITION DU PUBLIC PAR LE BIAIS D'INTERNET, DE BBS OU DE SERVEURS MINITEL SANS L'AUTORISATION PREALABLE ECRITE DE GOTO.

II – COPIE DE SAUVEGARDE

Dans le cas d'achat du Cédérom ou de la disquette d'origine et si c'est le Cédérom ou la disquette d'origine qui sont utilisés pour l'exploitation du Logiciel, la présente Licence vous autorise à disposer d'une copie de sauvegarde de la forme de votre choix. En revanche, dès lors que le programme est copié sur disque dur, c'est le Cédérom d'origine qui fera office de sauvegarde.

Dans le cas d'un achat en ligne, vous êtes autorisé, en plus de l'installation du logiciel sur votre disque dur, à disposer d'une copie de sauvegarde de la forme de votre choix.

Cette copie a pour seul but de régénérer le logiciel original en cas de détérioration accidentelle. En aucun cas elle ne pourra être utilisée à d'autres fins. Conservez-la en lieu sûr. Attention, votre responsabilité pourra être engagée en cas d'utilisation illicite par un Tiers. La présente Licence s'applique à la copie de sauvegarde.

III – PROPRIETE

GOTO dispose de tous les droits d'édition et de reproduction sur le Logiciel et sa documentation et sur toute copie autorisée dans le cadre de la présente Licence conformément à la législation sur les droits d'auteurs.

Vous prendrez en conséquence toutes les mesures nécessaires à la protection desdits droits et en particulier respecterez et ferez respecter toutes les mentions et avertissements relatifs à ces droits qui sont portés sur les éléments constitutifs du logiciel ou de sa copie de sauvegarde.

LICENCE D'UTILISATION D'UN LOGICIEL GOTO SOFTWARE

IV – DUREE – RESILIATION

La présente Licence est concédée pour une durée indéterminée sauf manquement de votre part aux termes et conditions de la présente Licence qui confèrera à GOTO la faculté de résilier automatiquement la présente Licence sans préavis et sans préjudice des autres recours dont elle pourra disposer. En cas de résiliation, vous vous engagez à en cesser toute utilisation et à retourner à GOTO, sans délai et sur simple demande de GOTO, le Logiciel ainsi que sa copie de sauvegarde le cas échéant.

V – GARANTIE ET RESPONSABILITE

GOTO ne garantit en aucune façon que le Logiciel réponde à quelque fonctionnalité que ce soit ni aux spécifications de l'utilisateur, qu'elles aient été écrites ou non préalablement à l'acquisition. GOTO ne pourra être tenu pour responsable des dommages ou problèmes causés par le logiciel sous Licence et qui pourrait résulter de son utilisation. Ceci comprend de manière non exhaustive le matériel informatique, les logiciels, le système d'exploitation ou tout autre accessoire informatique quel qu'il soit.

La garantie est strictement limitée au support matériel, qui sera échangé en cas de vice constaté.

La présente garantie s'applique pour une durée de 6 mois suivant la date d'acquisition étant entendu qu'en cas de retour du produit, les frais de port restent à la charge de l'expéditeur. NONOBTANT CE QUI PRECEDE, GOTO NE POURRA EN AUCUN CAS ETRE TENUE POUR RESPONSABLE DE QUELQUE DOMMAGE, DIRECT OU INDIRECT, CAUSE A VOUS OU A UN TIERS, NOTAMMENT, A TITRE PUREMENT INDICATIF ET NON LIMITATIF, LES MANQUES A GAGNER, DEPENSES, PERTES DE LOGICIEL, DETERIORATIONS OU PERTES DE MATERIELS SUPPORTES PAR VOUS MEME OU PAR UN TIERS, Y COMPRIS LES FRAIS DE RECUPERATION, REPRODUCTION, OU DE REPARATION DE TELLES PERTES OU DETERIORATIONS.

Vous indemniserez GOTO pour tout dommage résultant de la mise en cause de GOTO et ayant son origine dans un manquement à la présente Licence ou dans l'utilisation du Logiciel.

VI – ASSISTANCE A L'UTILISATION

La présente Licence n'entraîne aucune obligation d'assistance de GOTO concernant l'utilisation du Logiciel. L'utilisateur trouvera des compléments d'informations, une aide permanente à l'utilisation et sera averti des évolutions et des nouvelles versions du logiciel à l'adresse <http://www.goto.fr>.

VII – DISPOSITIONS GENERALES

La présente Licence est soumise au droit français. Tout litige relatif à l'interprétation de la présente licence sera soumise à la juridiction compétente.

La présente Licence est concédée pour la France Métropolitaine.

GOTO Software

Avenue Antoine Pinay
Parc des Quatre Vents
59510 Hem - FRANCE

Tél Hotline : 08 92 700 328
(0,34€/min)

Fax : 0 328 328 329

E-mail : contact@goto.fr
www.goto.fr