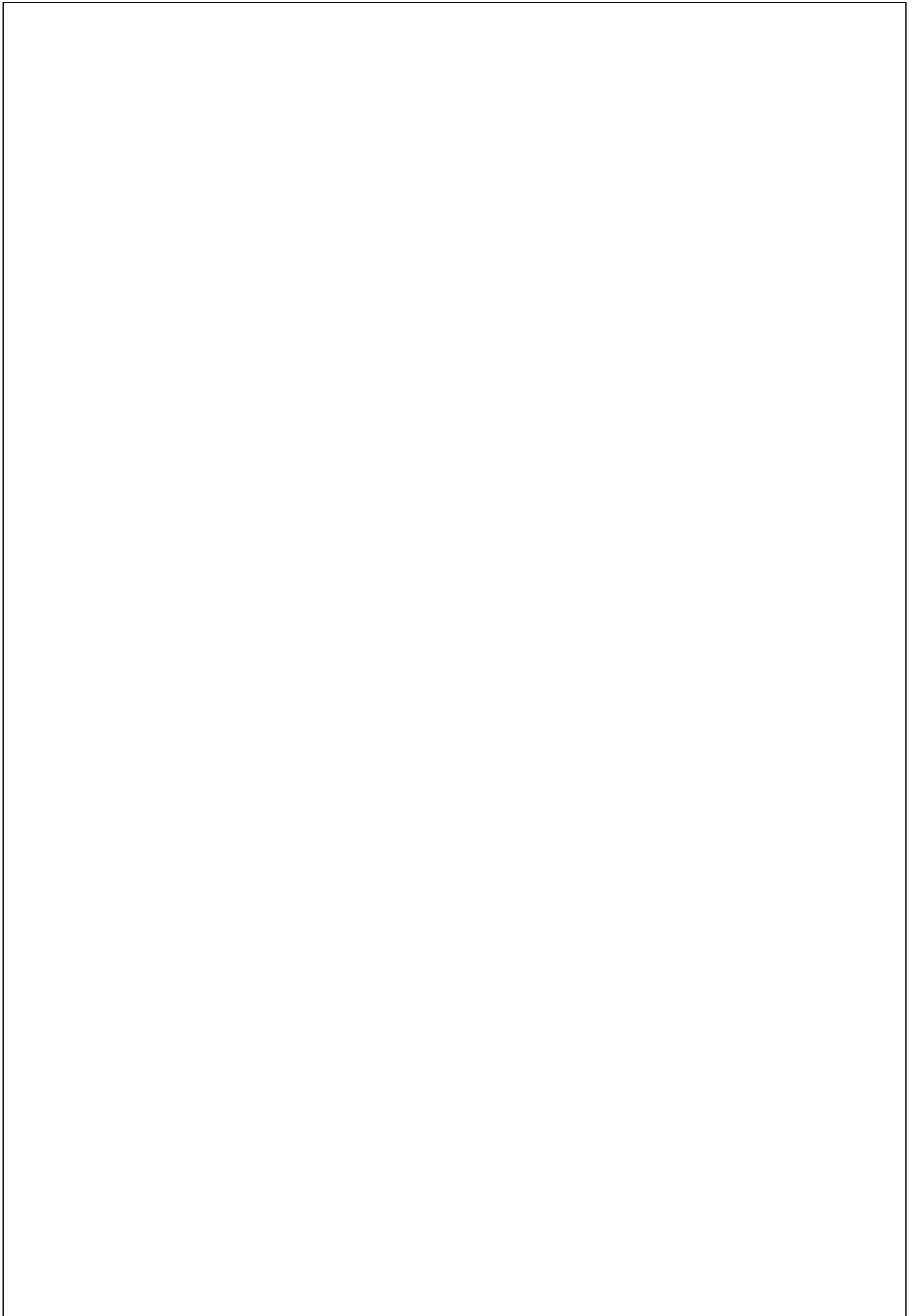




Protocoles Clinique et de Nettoyage
AIR-N-GO® PERIO



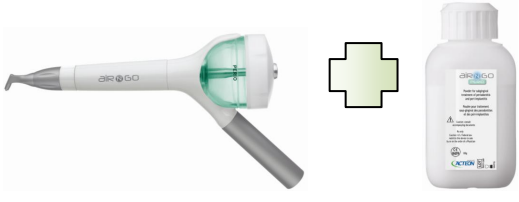
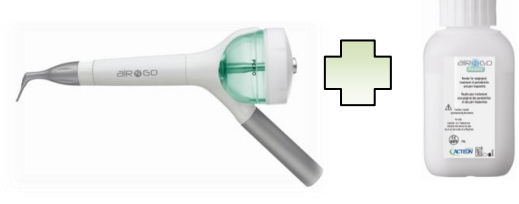


Protocole d'utilisation et de nettoyage de la buse AIR-N-GO® PERIO SATELEC®

SOMMAIRE

I -	TABLEAU DE RESUME	4
II -	L'UTILISATION DU SYSTEME AIR-N-GO® AVEC LA BUSE SUPRA ET LA POUDRE AIR-N-GO® PERIO	4
A)	PREVENTION SANS PRESENCE DE MALADIE	4
B)	PREVENTION DES MALADIES PARODONTALES ET DES PERI-IMPLANTITES	5
C)	MAINTENANCE PARODONTALE SUR PATIENT TRAITÉ	5
D)	INTERVENTION CHIRURGICALE	5
III -	L'UTILISATION DE L'AIR-N-GO® AVEC BUSE PERIO- CONFIGURATION AVEC POUDRE PERIO	6
A)	TRAITEMENT DES PARODONTITES ET DES PERI-IMPLANTITES	6
i.	1 ^{ère} ETAPE : Thérapie initiale – Traitement sous-gingival.....	6
ii.	2 ^{ème} ETAPE : Elimination du biofilm résiduel.....	8
iii.	3 ^{ème} ETAPE: Réévaluation.....	9
IV -	UTILISATION DE LA BUSE PERIO	10
V -	PROTOCOLE DE NETTOYAGE DE LA BUSE PERIO	14

I - Tableau de Résumé

Configuration	Application
Buse SUPRA 	Prévention sans maladie jusqu'à 5 mm
	Prévention des maladies parodontales et des péri-implantites avec poches > 5 mm
	Maintenance parodontale sur patient traité
	Intervention chirurgicale : élimination du biofilm à ciel ouvert
Buse PERIO 	Traitements des parodontites et des péri-implantites

II - L'UTILISATION DU SYSTEME AIR-N-GO® AVEC LA BUSE SUPRA ET LA POUDRE AIR-N-GO® PERIO



a) Prévention sans présence de maladie

En configuration **SUPRA**, avec la **buse SUPRA**, le **réservoir vert** et la poudre AIR-N-GO® **PERIO**, l'appareil AIR-N-GO® peut être utilisé lors de la phase de traitement de maintenance, sur dents naturelles ou implants, et ce sur les poches jusqu'à 5 mm, afin de contrôler la flore bactérienne.

b) Prévention des maladies parodontales et des péri-implantites

L'utilisation de la poudre AIR-N-GO[®] **PERIO** est recommandée pour la prévention des maladies parodontales et des péri-implantites sur les poches supérieures à 5 mm. Les surfaces radiculaires exposées, les restaurations et les obturations avec des composites ne doivent être traitées qu'avec la poudre AIR-N-GO[®] **PERIO**, afin de réduire le risque d'élimination de substance saine et de prévenir toute sensibilité dentaire.

Les surfaces implantaire doivent être également traitées exclusivement avec la poudre AIR-N-GO[®] **PERIO**. Les études ont montré le bénéfice de la **Glycine** sur les surfaces implantaire sur lesquelles on n'observe aucune détérioration.

De manière générale, les dépôts calcifiés doivent être éliminés avec des appareils ultrasonores ou des instruments manuels.



Cas clinique Dr G. GAGNOT
Détartrage supra-gingival avec
insert n°1 de SATELEC[®]



Cas clinique du Dr E. NORMAND
Détartrage sous-gingival avec insert P2R SATELEC[®]
sur molaire.

(Les études cliniques réalisées avec un dispositif similaire sont disponibles sur demande.)

c) Maintenance parodontale sur patient traité

La poudre AIR-N-GO[®] **PERIO** peut également être utilisée pour empêcher la progression des maladies parodontales.

d) Intervention chirurgicale

Lors d'un débridement à ciel ouvert de dents ou implants, la poudre AIR-N-GO[®] **PERIO** peut être utilisée, dans le but d'éliminer du biofilm sous-gingival. Après le traitement

avec AIR-N-GO[®], le champ opératoire doit être nettoyé avec du chlorure de sodium (NaCl).

III - L'UTILISATION DE L'AIR-N-GO[®] AVEC BUSE PERIO-CONFIGURATION AVEC POUDRE PERIO



a) Traitement des parodontites et des péri-implantites

ATTENTION :

Le traitement en sous-gingival doit être exclusivement réalisé avec la poudre AIR-N-GO[®] PERIO combinée au bocal vert et à la buse PERIO du dispositif AIR-N-GO[®].

- ✓ But recherché : Traitement des maladies parodontales et prévention des péri-implantites (poches > 4mm)

i. 1^{ère} ETAPE : Thérapie initiale - Traitement sous-gingival

Avant toute utilisation sous-gingivale du dispositif AIR-N-GO[®], il est primordial de réaliser une phase de thérapie initiale. Le patient doit recevoir des instructions pour maintenir une hygiène dentaire correcte, et utiliser des produits d'hygiène appropriés.

Après cette étape informative, le traitement supra-gingival doit être réalisé, selon les différentes techniques, à savoir avec les instruments ultrasonores, les instruments manuels et la buse SUPRA.



AVANT



APRES

Cas clinique du
Dr G. GAGNOT
Utilisation de l'AIR-N-GO
SUPRA avec poudre
« CLASSIC » NEUTRE après
étape de détartrage avec
inserts H4 R et L de
SATELEC®.

Lorsque la qualité de l'hygiène bucco-dentaire du patient est satisfaisante, le traitement sous-gingival peut commencer.

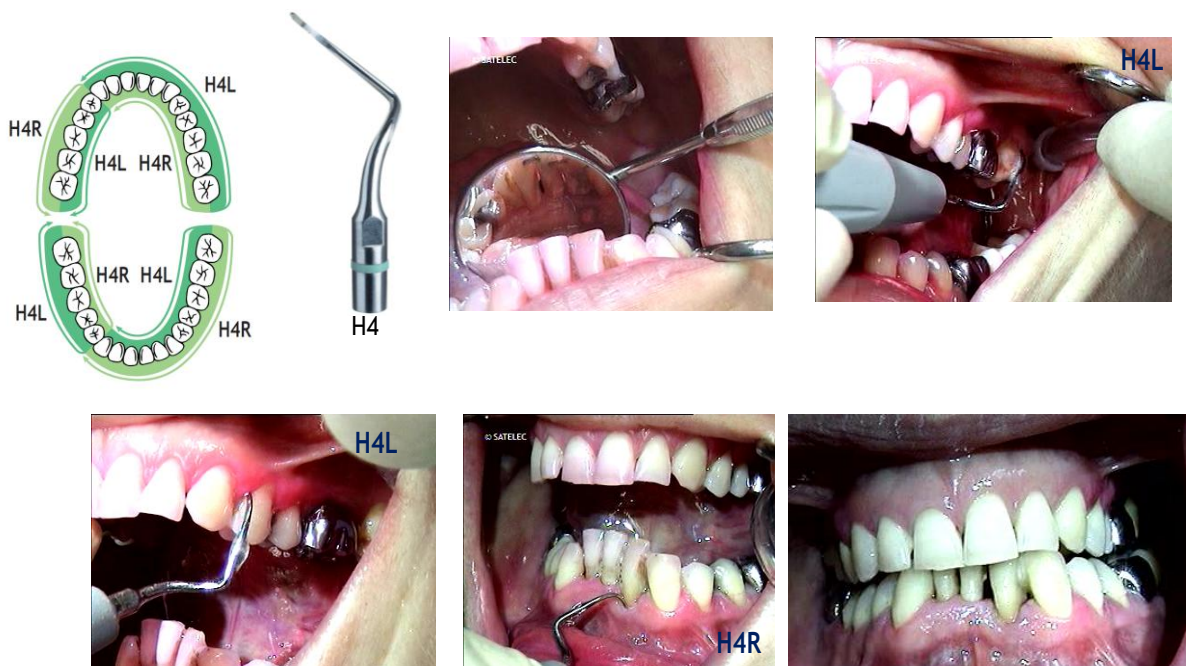
La première étape consiste à sonder, nettoyer et débrider les poches à l'aide des inserts ultrasonores et/ou des instruments manuels. Les dépôts calcifiés **ne peuvent pas être éliminés par l'AIR-N-GO®**.

Exemple de suggestion de procédure :

- Débuter le traitement avec l'utilisation de l'insert de détartrage 10Z afin d'enlever les dépôts durs ;
- Réaliser un débridement parodontal sur bouche complète en utilisant le H3 sur les dents naturelles antérieures et les H4L/ H4R sur les dents postérieures.



Etape 1 :
Débridement des poches
parodontales sur dent antérieure
côté vestibulaire et lingual avec
insert H3



Etape 2 : Débridement des poches sur dents antérieures avec les inserts H4L et H4R

ii. 2^{ème} ETAPE : Elimination du biofilm résiduel

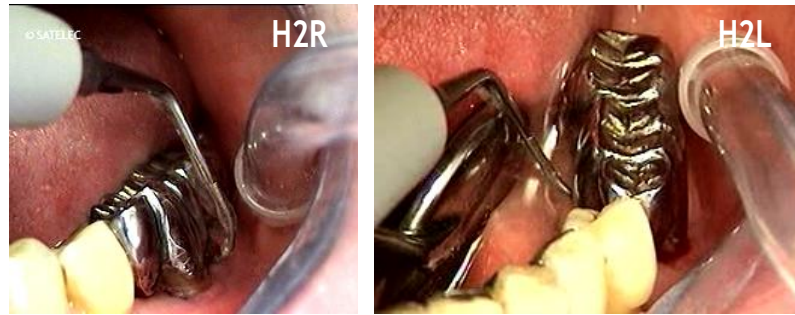
Il faut 7 à 10 jours pour que le processus initial de rattachement des fibres de collagène sur la racine ait lieu. Une fois que l'inflammation ou les saignements ont disparu, AIR-N-GO[®] PERIO peut alors être utilisé en seconde intention.

Cette procédure a pour bénéfice supplémentaire d'éliminer intégralement le biofilm présent sur la surface radiculaire traitée.

Sur dents naturelles, la buse AIR-N-GO[®] PERIO est recommandée exclusivement pour traiter les poches supérieures à 4 mm de profondeur mais n'excédant pas les 10 mm (3 mm d'os dense doit être présent autour de l'apex ; une radiographie doit être prise afin de le confirmer). Il ne doit pas y avoir de cas de parodontite radiculaire.

Le traitement AIR-N-GO[®] PERIO s'effectue après avoir vérifié qu'il n'y ait plus de saignement au sondage et que la béance de la poche permet le passage de la buse PERIO.

Un autre traitement peut être proposé en alternative. Les inserts H2L/ H2R peuvent également être utilisés en complément de cette procédure sous-gingivale initiale avec le traitement des furcations et des espaces très étroits pour l'élimination du biofilm.



Cas clinique Dr G. GAGNOT
Débridement parodontale - traitements de
furcations avec les inserts H2L et H2R

Une thérapie bouche complète avec l'AIR-N-GO[®] peut répondre aux situations très délicates pour la gestion du biofilm. Pour cette approche, un débridement supra et sous-gingival réalisé sur bouche complète avec la poudre à base de **Glycine**, sur toutes les dents et toutes les muqueuses, permet d'éliminer les agents pathogènes parodontaux. Ce type de traitement entraîne une forte perturbation de la flore microbienne orale. Pour les débridements sous-gingivaux, l'utilisation de la buse **PERIO** avec la poudre **PERIO** est recommandée. De même que pour le débridement des tissus en supra-gingival, la buse **SUPRA** et la buse **PERIO** peuvent être utilisées.

iii. 3^{ème} ETAPE: Réévaluation

Après la deuxième étape du traitement, le temps de guérison complet des fibres de collagènes devrait être de 6 à 8 semaines.

Un second sondage doit être effectué afin d'évaluer les profondeurs de sondage pour diagnostiquer la gamme pathologique ou pour exclure un traitement supplémentaire.

- * Dans le cas d'une bonne occlusion de la poche, nous recommandons l'utilisation de l'appareil AIR-N-GO[®] toutes les 6 à 8 semaines en configuration **SUPRA** avec la poudre AIR-N-GO[®] **PERIO**.

(Avant toute utilisation de la poudre AIR-N-GO[®] **PERIO**, l'utilisation des inserts ultrasonores pour nettoyer et débrider les poches parodontales peut ne pas

être nécessaire.) Afin de préserver les tissus mous, **NE JAMAIS FORCER** le passage de la buse dans la poche parodontale.

- * Dans le cas d'une mauvaise occlusion de la poche, et si l'inflammation (profondeur de la poche supérieure à 5mm) et les saignements subsistent, assurez-vous de l'absence de dépôts durs. Dans le cas où il n'y en a pas, procédez à un léger débridement de la poche comme indiqué précédemment dans l'étape 2.

Pour rappel, nous recommandons l'utilisation des inserts P2L et P2R sur dents naturelles et l'utilisation des inserts Periosoft™ sur les implants.

Pour les péri-implantites, veuillez suivre les mêmes étapes citées ci-dessus. En résumé, AIR-N-GO® PERIO ne s'utilise qu'après sondage, nettoyage et débridement de tous les dépôts durs de la poche parodontale à l'aide d'inserts ultrasonores et/ou instruments manuels.



Cas clinique du Prof. U. SAXER
Traitement d'une péri-implantite avec utilisation
de la buse AIR-N-GO PERIO après sondage et débridement des poches

Le processus de guérison des implants exige plus de 3 mois.

IV - UTILISATION DE LA BUSE PERIO

Protocole d'utilisation du dispositif AIR-N-GO® avec la buse PERIO et la poudre à base de glycine « AIR-N-GO® PERIO » :

(Pour plus de détails, merci de vous référer au manuel d'utilisation)

- Patient et praticien doivent porter des accessoires de protection adaptés (masque et lunettes.)

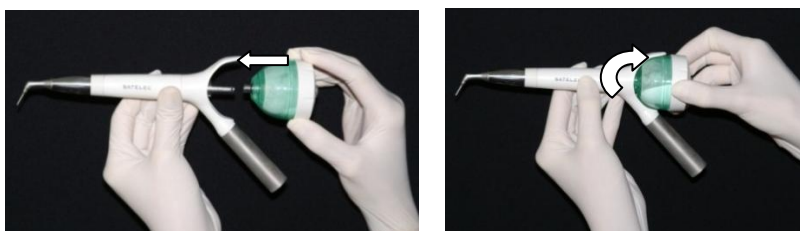
- Visser la buse **PERIO** sur le dispositif AIR-N-GO[®].



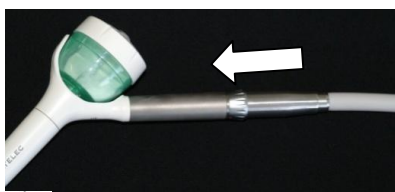
- Remplir le réservoir **PERIO** avec exclusivement la poudre AIR-N-GO[®] **PERIO**.



- Assembler ensuite le réservoir vert « CLIP-N-GO » **PERIO** en tournant d'un quart de tour dans le sens horaire.

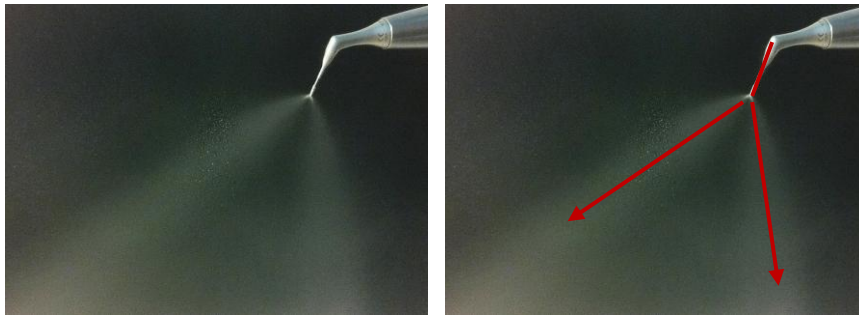


- Raccorder le dispositif AIR-N-GO[®] **PERIO** par simple enfichage au connecteur du cordon turbine.



⚠ Le kit AIR-N-GO[®] **PERIO** s'utilise exclusivement pour le traitement sous-gingival des parodontites et des péri-implantites.

- Contrôler la pression de l'eau de la pièce à main en vérifiant visuellement que le jet est correctement symétrique.



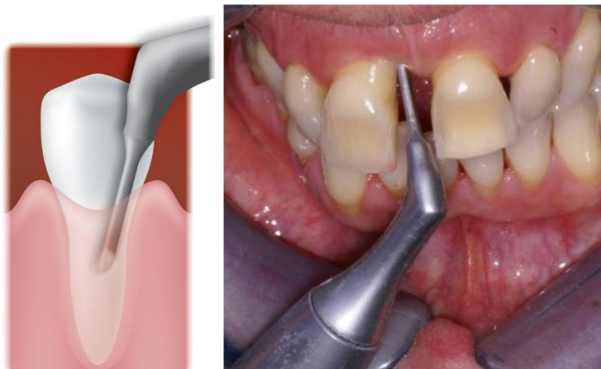
- Utiliser la canule d'aspiration chirurgicale et la maintenir près de la zone à traiter afin de nettoyer le champ opératoire.



- Prodiger les soins nécessaires à votre patient.
- Chaque dent ou implant doit être traité séparément.
- Vérifier l'absence de saignement excessif au sondage.

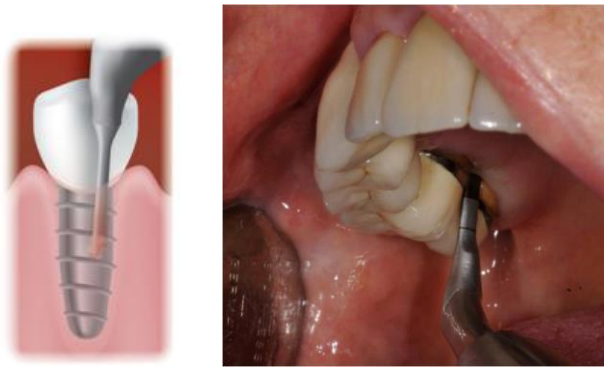


- Introduire la buse au fond de la poche en exerçant une pression identique à celle d'un sondage parodontal.



Cas clinique du Dr. G. GAGNOT

Traitement d'une parodontite
Pénétration de la buse PERIO dans une poche
de 5 mm de profondeur.



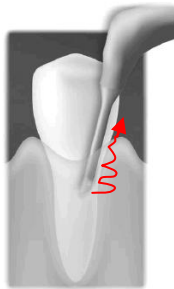
Cas clinique du Dr E. NORMAND

Traitement d'une péri-implantite
Pénétration de la buse PERIO dans une poche de 5 mm de profondeur.

- Activer le système AIR-N-GO[®] en actionnant la pédale de commande, uniquement lorsque la buse est dans la poche parodontale.



- Remonter doucement la buse en exerçant un léger mouvement latéral sans pression pendant 5 secondes par face/ surface.



- Laisser AIR-N-GO[®] actif, même après avoir dépassé le sommet de la poche. La gencive marginale doit être légèrement traitée, de manière à obtenir un résultat optimal.
- Après avoir relâché la pédale de commande, le jet air/ poudre continue encore quelques secondes. Il faut en tenir compte avant de retirer la buse de la bouche du patient, afin de ne pas disséminer trop de poudre dans le cabinet.

Pendant la période de cicatrisation, il est recommandé de prescrire au patient une solution de digluconate de chorexhidine à 0.2 %, à prendre deux fois par jour pendant 1-4 semaines (selon le plan de traitement).

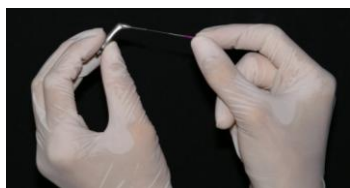
V - PROCOLE DE NETTOYAGE DE LA BUSE PERIO

(Pour plus de détails, merci de vous référer au manuel d'utilisation)

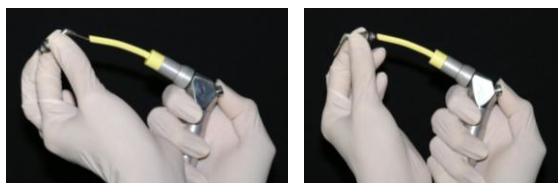
→ Après chaque traitement, dévisser la buse du corps de la pièce à main.



→ Eliminer toute présence de poudre résiduelle dans la buse PERIO en utilisant la sonde fournie dans votre kit AIR-N-GO® PERIO.



→ Eliminer les résidus présents à l'intérieur de la buse PERIO par l'avant et par l'arrière à l'aide du spray d'air de la seringue multifonction du fauteuil.



→ Rincer la buse à l'eau froide courante pendant au moins 1 minute.

→ Immerger la buse PERIO dans la cuve à ultrasons contenant 2 cm (0.8 pouce) de Listerine¹® ou tout autre bain de bouche solvant polaire (ex : Ethanol comme contenu dans la Listerine) pendant 10 minutes au minimum.

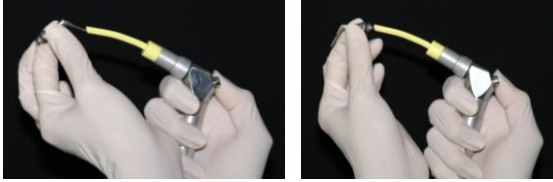


¹ Listerine® est une marque déposée par la société Pfizer

→ Sortir la buse et la tapoter sur une surface dure afin d'enlever les dernières particules éventuellement présentes.

→ Rincer la buse sous l'eau froide courante pendant 30 secondes au minimum.

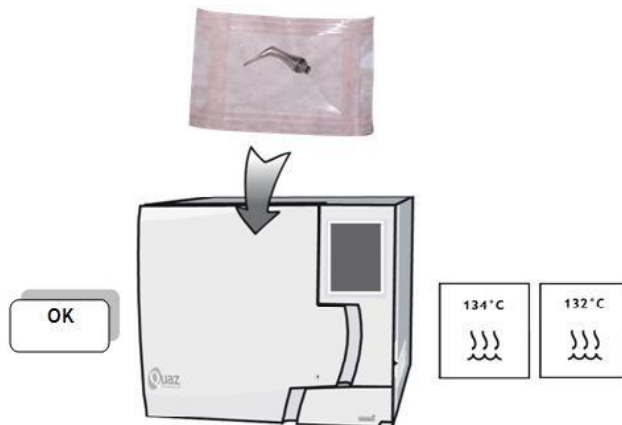
→ Sécher une nouvelle fois la buse au moyen du spray d'air.



→ Placer la buse dans un sachet de stérilisation.



→ Stériliser à l'autoclave Classe B à 134° pendant 18 min. * Si vous ne possédez pas un autoclave Classe B, veuillez suivre les paramètres recommandés par le fabricant de votre autoclave concernant la procédure de stérilisation.



Date de révision : 09/10/2012

Ecrit en collaboration avec PZZ (Prophylaxe Zentrum Zürich):

Prof.Dr.U.P.Saxer, Suisse

Dr.Volker Clar, Autriche/Suisse



SATELEC • A company of ACTEON Group
17 av. Gustave Eiffel • BP 30216 • 33708 MERIGNAC cedex • FRANCE
Tel + 33 (0) 556 34 06 07 • Fax + 33 (0) 556 34 92 92
E-mail: satelec@acteongroup.com • www.acteongroup.com