



Table des matières

1. Prérequis Hardware et Software	4
2. Installation	4
3. Description de l'interface	5
3.1 Menu initial	6
3.2 Configuration Interface graphique	7
4. Connexion au PC	8
5. Configuration de base	9
5.1 Téléphones dérivés	9
5.2 Standard PABX	11
5.3 Lignes urbaines	12
5.4 Vidéophonie	13
6. Projet	14
6.1 Réglages	15
6.2 Scénarios	17
6.3 Répertoire	19
6.4 Commandes téléphoniques	20
6.5 Blocages téléphoniques	22
6.6 Messages/Numéros d'urgence	23
6.7 Validation de la configuration	24
7. Déchargement configuration	25
8. Chargement configuration	26
9. Mise à jour firmware	26

1. Prérequis Hardware et Software

Prérequis Hardware*

- PC avec processeur Pentium > 2 GHz
- Unité CD-ROM
- Résolution vidéo 800 x 600
- Windows XP SP2 ou supérieur
- Mémoire RAM 512 Mo (XP) – 1 Go (Vista/7)
- Hard disk: mémoire disponible demandée 500 Mo
- Internet Explorer 6.0 ou supérieur
- Microsoft™ framework .NET 3.5

*Les prérequis constamment mis à jour sont disponibles sur le site www.bticino.com

2. Installation

Pour installer le programme TiPABX, procéder comme suit:

1. Introduire le CD-Rom dans le lecteur.
2. Après affichage de la page principale au format web, sélectionner l'option "Installation TiPABX".
3. Suivre les indications relatives au choix de la langue et au parcours d'installation.
4. Cliquer sur **Installer**.
5. Le programme d'installation effectue ensuite la copie des fichiers de système nécessaires l'exécution du programme TiPABX.

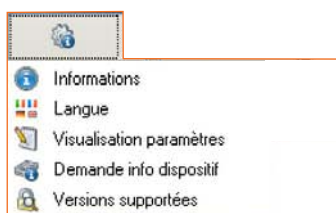
3. Description de l'interface

Au démarrage du programme TIPABX, s'affiche la page initiale.



Fenêtre contextuelle

Barre outils



Barre des outils

- **Informations:** affiche un certain nombre d'informations relatives au programme TIPABX.
- **Langue:** permet de sélectionner la langue du programme.
- **Visualisation paramètres:** permet de sélectionner la modalité de visualisation sur les pages de configuration du projet.
- **Demande info dispositif:** permet de visualiser des informations techniques.



- **Quitter:** permet de quitter le programme TIPABX.



- **Sauvegarder:** permet de sauvegarder le projet créé.



- **Accueil:** permet de revenir à la page initiale du projet en cours d'exécution.



- **Précédent:** permet de revenir à la page précédente.



- **Menu:** permet de revenir au menu principal.



- **Suivant:** permet d'accéder à la page suivante.

3.1 Menu initial

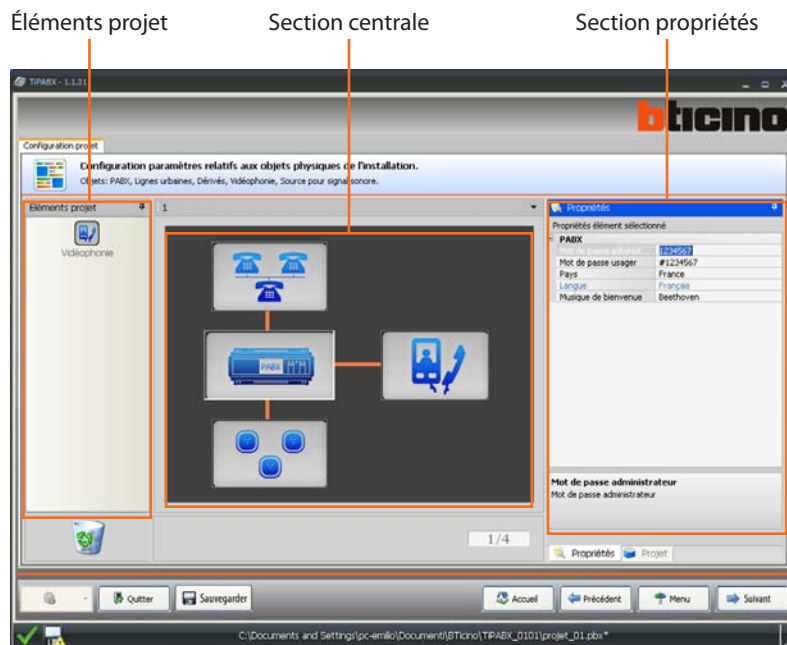
Au démarrage du programme TIPABX, s'affiche la page initiale.



1. **Nouveau projet:** permet de créer un nouveau projet.
2. **Charg. configuration:** permet de charger la configuration présente sur le Standard PABX afin de pouvoir la modifier.
3. **Mise à jour firmware:** permet de mettre à jour le Standard PABX.
4. **Ouverture projet:** permet d'ouvrir un projet existant (*.pbx).

3.2 Configuration Interface graphique

Cette page permet d'entamer la création du projet.



Éléments projet

In quest'area è possibile scegliere le funzioni da inserire nel progetto.

Per inserire una funzione nel progetto è sufficiente cliccare su di essa e, tenendo premuto il tasto del mouse, trascinarla nell'area centrale.

Section centrale

La section moniteur montre la composition du projet; en double cliquant sur les icônes présentes, l'on accède à la page de configuration correspondantes; les icônes sont relatives à: téléphones dérivés, standard PABX, lignes téléphoniques et, éventuellement, vidéophonie.

Section propriétés

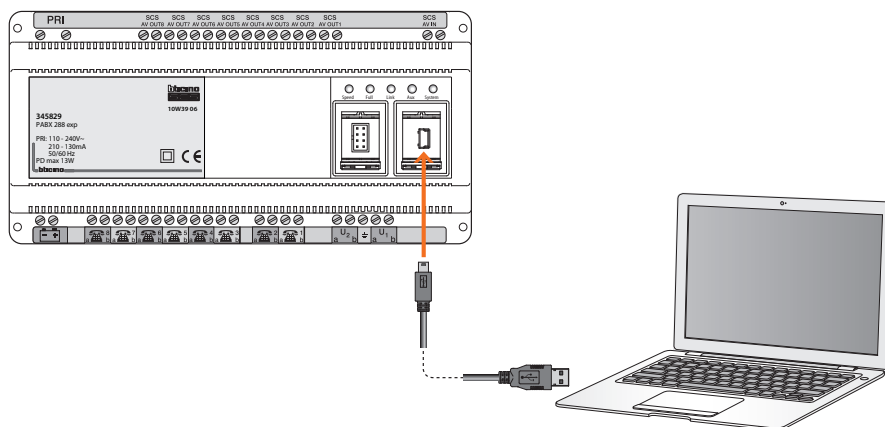
Tous les éléments glissés dans la section centrale doivent être configurés. Après avoir sélectionné la fonction, dans la section **Propriétés élément sélectionné**, les paramètres à configurer s'affichent. Il est alors possible de renommer librement le champ **Description**.

En passant à la visualisation **Projet**, il est possible de contrôler à tout moment de la de la création, l'arbre des fonctions ajoutées.

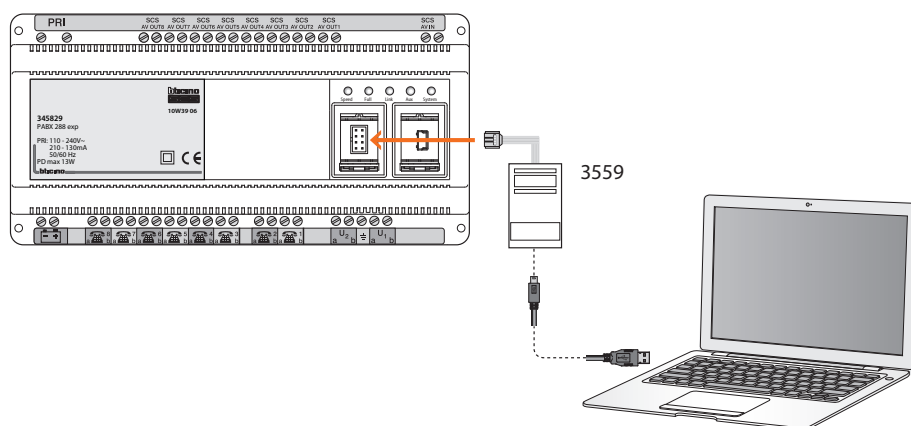
4. Connexion au PC

Pour recevoir/envoyer la configuration réalisée avec le logiciel TIPABX ou pour effectuer la mise à jour du firmware, connecter le Standard PABX au PC en utilisant un câble USB-miniUSB, l'adaptateur port sériel - USB (3559) ou un câble Ethernet.

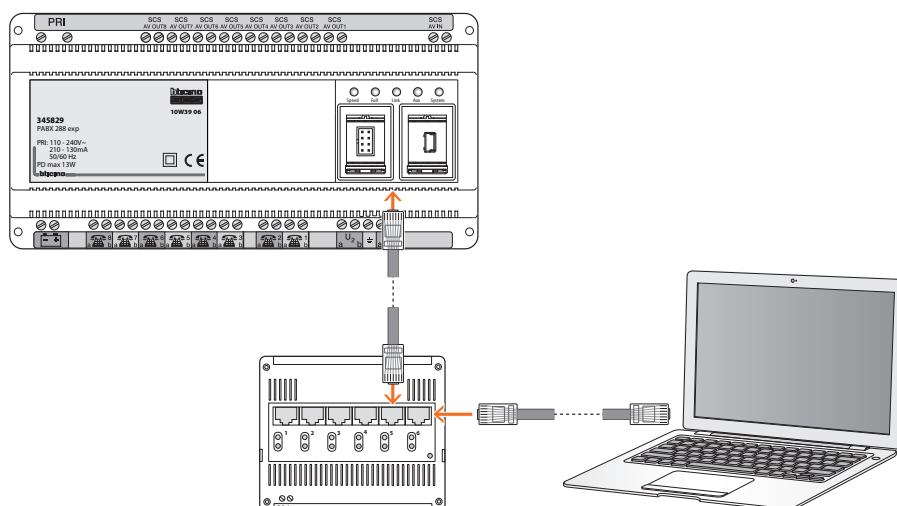
Connexion USB



Connexion sérielle



Connexion Ethernet

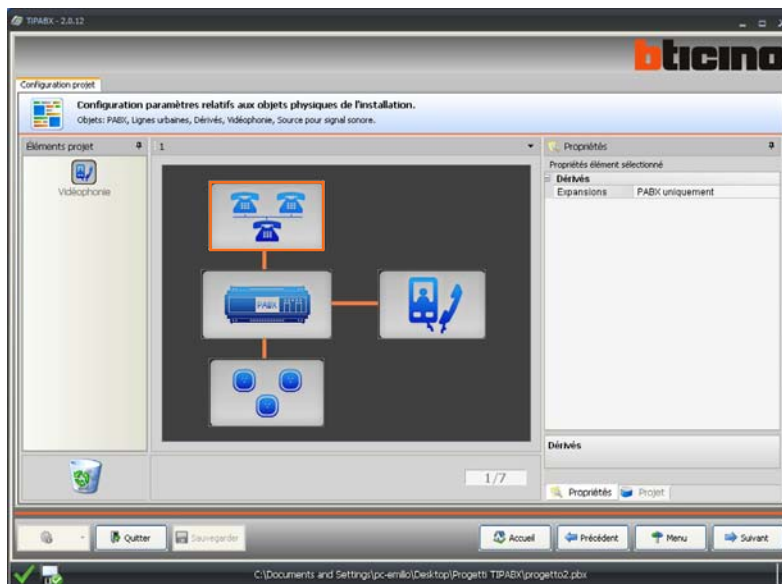


5. Configuration de base

5.1 Téléphones dérivés

Cette page permet de définir le nombre et le type de dérivés reliés au programme PABX et de procéder à leur configuration.

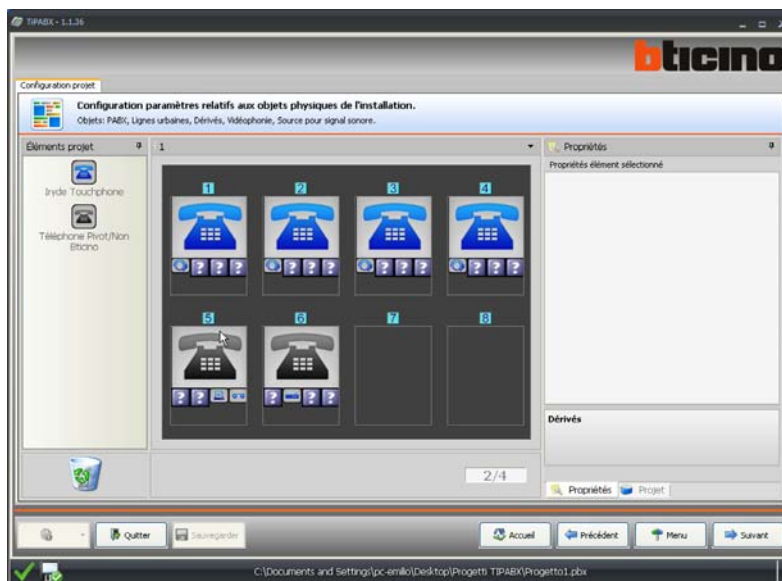
Au standard, il est possible de relier un maximum de 8 téléphones dérivés ; il est possible d'augmenter le nombre de dérivés jusqu'à 16 ou 24 en utilisant un ou deux modules d'expansion.



- PABX uniquement
- PABX + 1 expansion
- PABX + 2 expansions

Après avoir cliqué sur l'icône correspondant aux téléphones dérivés, dans la section Propriétés, sélectionner la configuration correspondant à l'installation.

En cliquant sur **Suivant**, l'on accède aux pages qui permettent de définir le type et le nombre exact de dérivés présents sur l'installation.

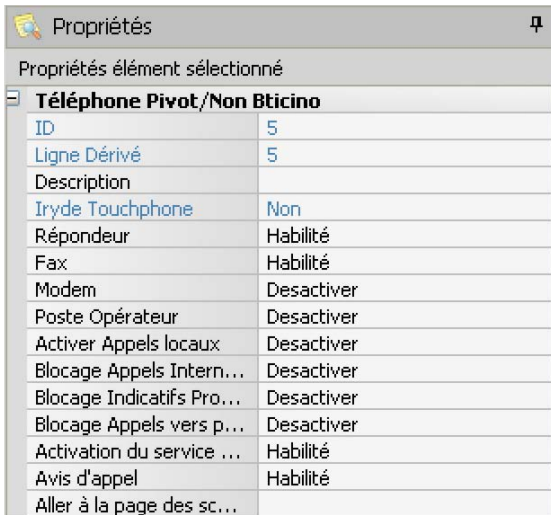


Dans la section **Éléments projet**, deux types de dérivés sont disponibles: **Iryde Touchphone** et **Téléphone Pivot/Non Bticino**. Ce dernier type, se réfère à des téléphones de marques différentes, fax, modem ou répondeur téléphoniques. Les icônes marquées de ? s'activent en fonction de la configuration (téléphone, fax, etc.) en affichant le symbole graphique correspondant.

En glissant les icônes dans la section centrale, il est possible de composer le projet ; en sélectionnant individuellement les dérivés, il est possible d'en configurer les paramètres et les fonctions dans la section Propriétés.

Les champs en bleu ciel ne sont pas modifiables.

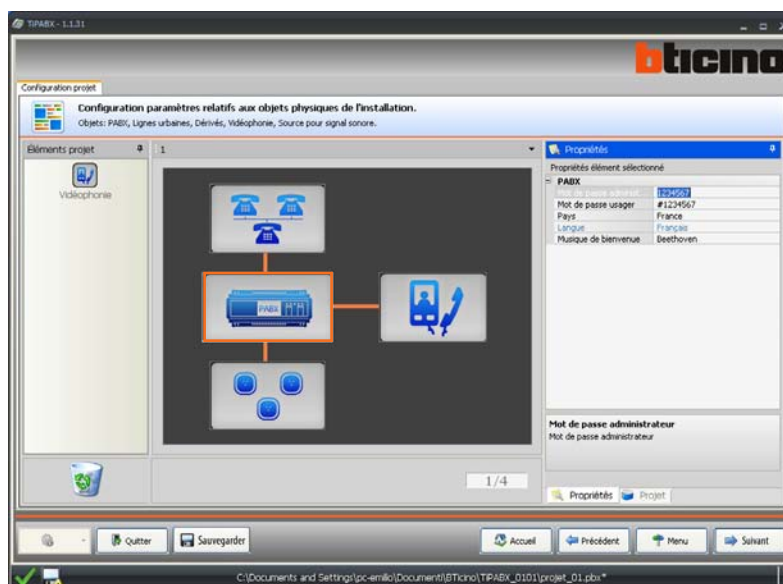
Fonctions configurables



Propriétés élément sélectionné	
Téléphone Pivot/Non Bticino	
ID	5
Ligne Dérivé	5
Description	
Iryde Touchphone	Non
Répondeur	Habilité
Fax	Habilité
Modem	Desactiver
Poste Opérateur	Desactiver
Activer Appels locaux	Desactiver
Blocage Appels Intern...	Desactiver
Blocage Indicatifs Pro...	Desactiver
Blocage Appels vers p...	Desactiver
Activation du service ...	Habilité
Avis d'appel	Habilité
Aller à la page des sc...	

5.2 Standard PABX

En sélectionnant l'icône relative au programme PABX, dans la fenêtre des propriétés, s'affichent les paramètres principaux à configurer ; pour toutes les autres configurations relatives au standard, se reporter au chapitre **Projet**.

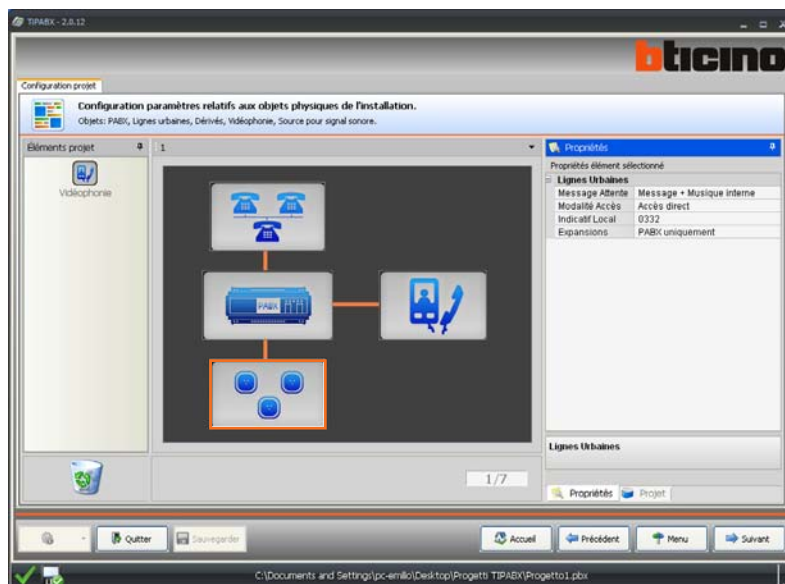


Propriétés	
Propriétés élément sélectionné	
PABX	
Mot de passe administr...	1234567
Mot de passe usager	#1234567
Pays	France
Langue	Français
Musique de bienvenue	Beethoven

- **Mot de passe administrateur**: il est obligatoire de modifier le mot de passe par défaut en programmant un numéro de 7 à 9 chiffres.
- **Mot de passe utilisateur**: il est obligatoire de modifier le mot de passe par défaut en programmant un numéro de 6 à 8 chiffres précédé du caractère #.
- **Pays**: il est important de sélectionner correctement le pays dans la mesure où certains paramètres de fonctionnement et d'importants réglages (voir chapitre : **Messages/Numéros d'urgence**), se réfèrent au pays.
- **Langue**: champ non modifiable, la langue est associée au pays précédemment sélectionné.
- **Musique de bienvenue**: sélectionner une mélodie parmi celles de la liste.

5.3 Lignes urbaines

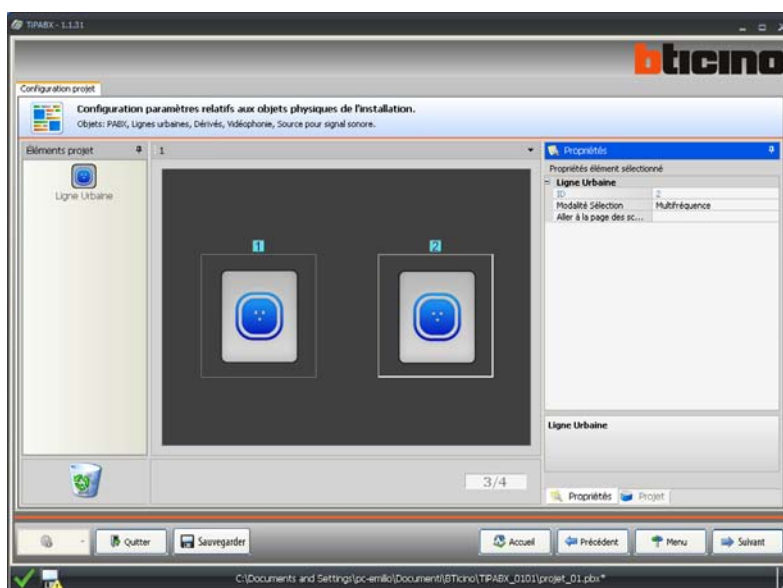
Le standard PABX est prévu pour la gestion de deux lignes téléphoniques externes. (expansibles à 4 avec le module prévu à cet effet). En sélectionnant l'icône relative aux **Lignes urbaines**, dans la fenêtre des propriétés, s'affichent les réglages de fonctionnement communs aux deux lignes.



Propriétés	
Propriétés élément sélectionné	
Lignes Urbaines	
Message Attente	Message + Musique
Modalité Accès	Accès direct
Indicatif Local	0332
Expansions	PABX uniquement

- **Message Attente:** sélectionner le message qu'entendra le correspondant en cas de mise en attente de l'appel.
- **Modalité Accès:** les téléphones dérivés peuvent accéder à la ligne urbaine, directement ou bien en composant le 0 avant le numéro de téléphone.
- **Indicatif local:** l'ajout de l'indicatif téléphonique local **est indispensable** au bon fonctionnement du standard.
- **Expansions:** indiquer si le module d'expansion permettant d'augmenter de 2 à 4 les lignes urbaines gérées par le PABX est relié au standard.

En double cliquant sur le cadre des **Lignes urbaines**, l'on accède à la page suivante.



Propriétés	
Propriétés élément sélectionné	
Ligne Urbaine	
ID	2
Modalité Sélection	Multifréquence
Aller à la page des sc...	

Programmer le nombre de lignes urbaines connectées en glissant l'icône correspondante dans la section centrale; chaque ligne doit être configurée.

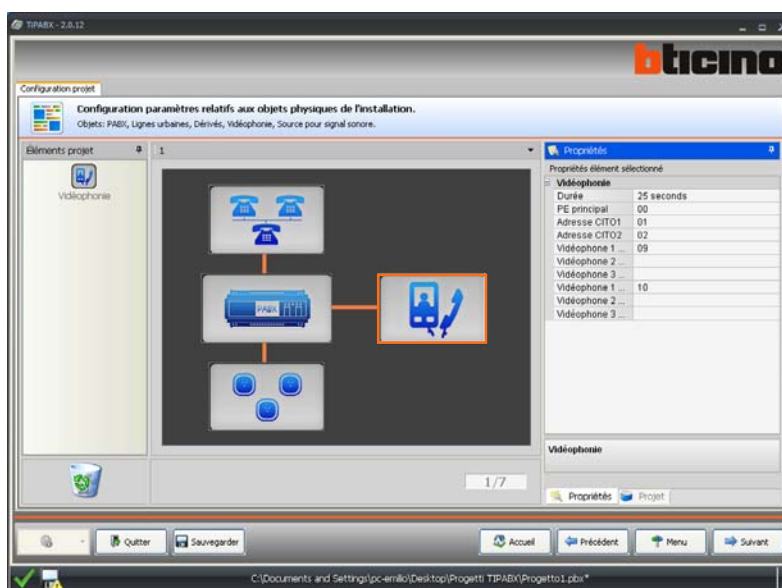
- **Modalité Sélection:** indiquer la modalité de sélection : Multifréquence ou Décadique.

5.4 Vidéophonie

Le standard PABX peut être relié à l'installation de vidéophonie BTicino; il est en mesure de gérer les appels provenant du poste externe en les déviant vers les interphones/vidéophones et vers les téléphones connectés.

En outre, en activant le service DOSA, il est possible de dévier les appels vidéophoniques sur la ligne téléphonique externe.

Il est possible relier un maximum de 8 interphones ou vidéophones avec au maximum 2 adresses de poste interne (ex. N1 et N2), en installant conjointement au standard un ou deux modules d'expansion, le nombre d'interphones ou de vidéophones pouvant être branchés augmente jusqu'à 16 (avec un module) ou jusqu'à 24.

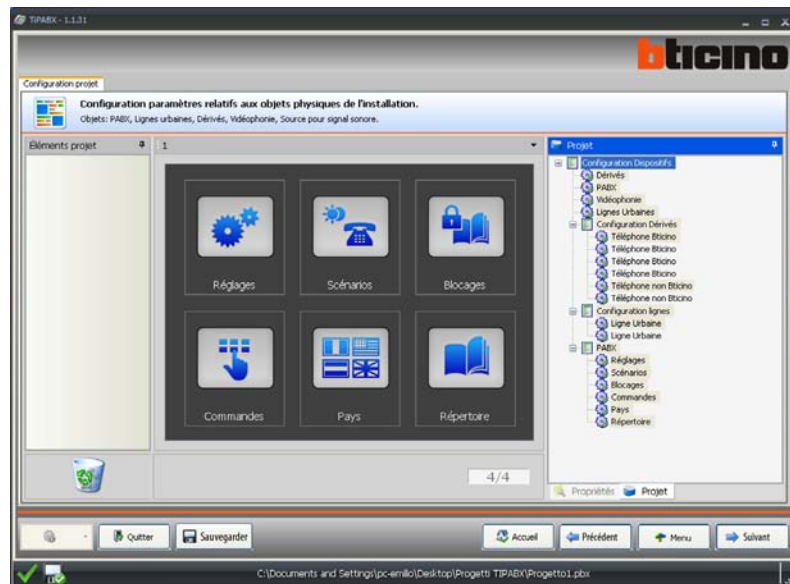


Propriétés	
Propriétés élément sélectionné	
Vidéophonie	
Durée	25 seconds
PE principal	00
Adresse CITO1	01
Adresse CITO2	02
Vidéophone 1 ...	09
Vidéophone 2 ...	
Vidéophone 3 ...	
Vidéophone 1 ...	10
Vidéophone 2 ...	
Vidéophone 3 ...	

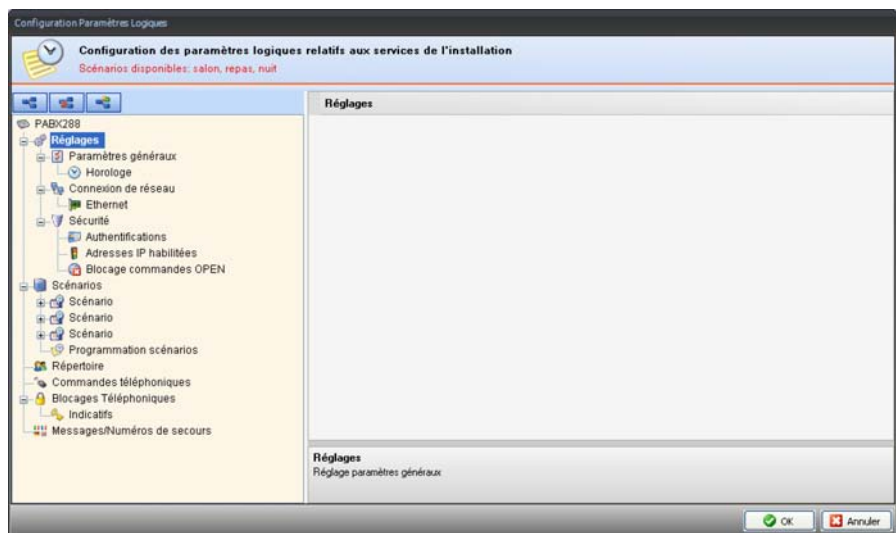
- **Durée:** durée de l'appel vidéophonique programmable sur 6, 15 ou 25 secondes.
- **PE principal:** adresse P du poste externe dont proviennent les appels.
- **Adresse CITO1/2:** adresses N des postes internes reliés au standard (max. 2 adresses de 1 à 8 ; de 1 à 16 avec un module d'expansion ; de 1 à 24 avec deux modules)
- **Vidéophone pour CITO1/2:** adresses N des postes internes reliés à l'installation vidéophonique (max. 6 adresses comprises entre 09 et 99 (entre 17 et 99 avec un module d'expansion ; entre 25 et 99 avec deux modules) ; 3 pour CITO1 et autant pour CITO2).

6. Projet

Après avoir effectué les réglages de base qui définissent les paramètres physiques des composants de l'installation, en cliquant sur **Continuer**, l'on accède à la configuration logique qui permet de définir les fonctions avancées du standard telles que Scénarios téléphoniques, Blocage des appels, etc.

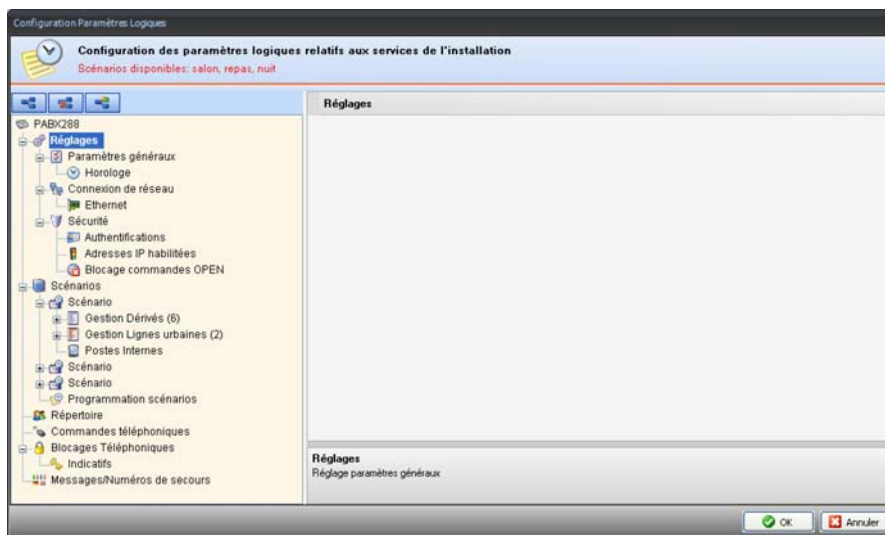


En double cliquant sur les icônes présentes sur la partie centrale, s'affiche la fenêtre de configuration logique.



6.1 Réglages

Dans cette section, il est possible de régler les paramètres généraux et les paramètres de sécurité du standard PABX.



- **Horloge:** programmer le fuseau horaire d'appartenance; indiquer si le standard doit fonctionner comme horloge Master ou Slave (sur l'installation My Home, un seul dispositif peut être programmé comme Master).



- **Ethernet:** si le réseau LAN auquel le standard est relié est programmé pour l'utilisation d'une adresse **IP Dynamique**, le dispositif recherche automatiquement une adresse de réseau libre à utiliser. En présence d'un réseau avec adresse **IP Fixe**, consulter l'administrateur de réseau pour connaître tous les paramètres nécessaire au bon fonctionnement.



- **Authentifications:** saisir le mot de passe que l'utilisateur doit composer pour être autorisé à envoyer des commandes OPEN (voir Commandes téléphoniques) à l'installation My Home.

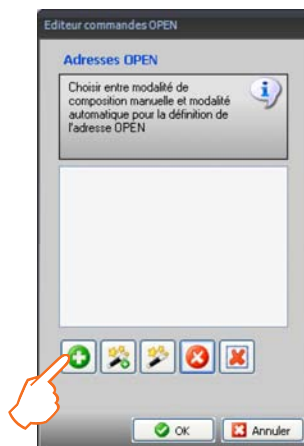


- **Adresses IP habilitées:** il est possible d'indiquer un maximum de dix intervalles de adresses IP per l'intermédiaire desquelles il est ensuite possible d'accéder à distance au standard via réseau Ethernet. Dans la fenêtre de configuration, le bouton **OK** s'active uniquement à condition que les deux adresses indiquées soient compatibles.





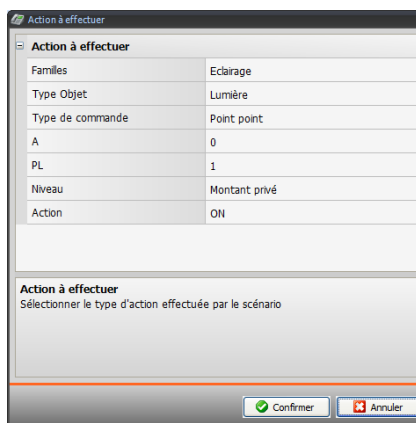
- **Blocco comandi OPEN:** pour éviter que soient envoyées à l'installation My Home des commandes indésirables, il est possible d'ajouter une série de commandes qui seront bloquées et refusées par l'installation. Les commandes OPEN peuvent être ajoutées à travers deux modalités, ou bien par saisie directe ou bien en suivant la procédure guidée.



En cliquant la touche , l'on accède à la fenêtre de saisie directe de la commande OPEN ; cette solution suppose la connaissance de la syntaxe à utiliser pour la composition de la commande.



La touche permet d'accéder à la procédure guidée lors de laquelle, en sélectionnant le Système, l'action à exécuter et l'adresse du dispositif devant exécuter l'action elle-même, l'on obtient la composition de la commande OPEN.



La touche permet de modifier la commande sélectionnée.

La touche efface la commande sélectionnée.

La touche efface toutes les commandes programmées

6.2 Scénarios

Le standard permet de programmer trois scénarios de fonctionnement baptisés: Jour, Déjeuner et Nuit.

Pour chaque scénario, il est possible de programmer le fonctionnement des dérivés en fonction des appels téléphoniques et vidéophoniques, les habilitations relatives aux lignes urbaines et aux postes internes.

À travers la **Programmation des scénarios**, il est possible d'appliquer les scénarios précédemment programmés à des plages horaires et à des jours de la semaine pour adapter le fonctionnement de tout le système aux exigences de l'utilisateur, différentes selon les heures et les jours de la semaine.

Fonctions configurables

- Scénario

Scénario	
Description	Scénario Jour
Réponse Automatique	Desactiver
Ouverture Automatique	Desactiver
Commande de démarrage	
Exécuter au démarrage	

- Gestion Dérivés

Gestion Dérivés	
Dérivé	
Numéro dérivé	1
Appels Interphone	Tous les deux
Services Interphone	Habilité
Appel Téléphonique Générique	Sonne aussitôt
Lignes urbaines Entrée	1 2
Lignes urbaines Sortie	1 2
Appel Interphone Général	Habilité

- Gestion Lignes Urbaines

Gestion Lignes urbaines	
Ouverture serrure	Desactiver
Transfert appel	Desactiver
DISA	Desactiver
DISA message	DISA menu 1
Ligne Urbaine	
Identifiant	1
Transfert DOSA CIT01	Desactiver
Transfert DOSA CIT02	Desactiver
Transfert DOSA Appel Générique	Desactiver
MyHome teleactivation	Desactiver
Nb sonneries	5
Fax Switch	Desactiver

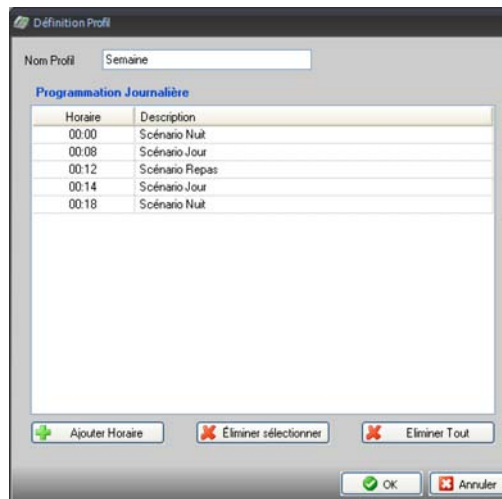
- Postes internes

Postes Internes	
CIT01	Habilité
CIT02	Habilité

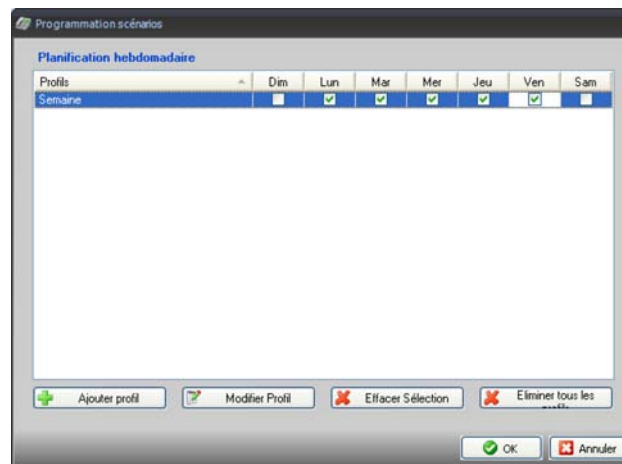
Programmation scénarios

Une fois les scénarios programmés, définir un ou plusieurs profils journalier et la planification hebdomadaire.

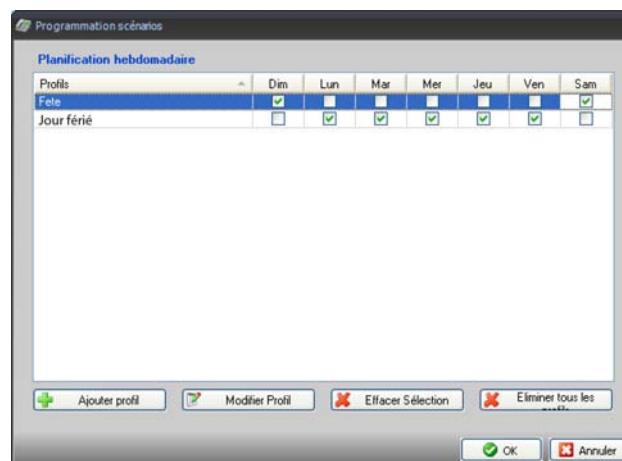
- **Définition Profil:** sur l'exemple qui suit, a été créé un profil journalier sur la base d'une journée de travail type qui utilise le scénario Jour durant les horaires de travail, le scénario Déjeuner durant la pause et le scénario Nuit pour les heures restantes de la journée.



- **Planification hebdomadaire:** le profil précédemment créé a été attribué aux jours du Lundi au Vendredi.



Pour compléter la planification hebdomadaire, le profil Jour férié, qui utilise le scénario Nuit pour les 24 heures, a été attribué au Samedi et au Dimanche. Confirmer ensuite la programmation en cliquant sur OK.



6.3 Répertoire

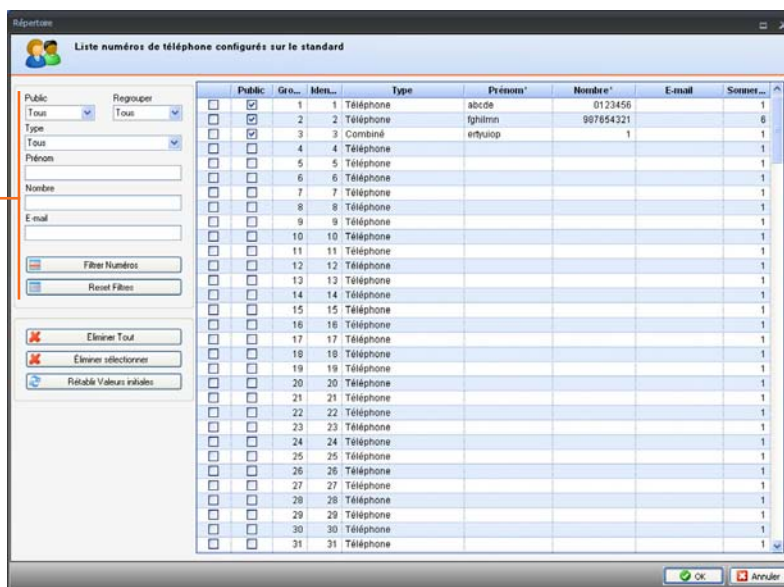
Le répertoire du standard peut contenir 200 entrées. Il permet de sélectionner le type d'appareil (téléphone, poste interne, etc.) et de créer des groupes homogènes, par exemple un groupe rassemblant les numéros de téléphone d'amis. À chaque position, il est possible d'attribuer une des 15 sonneries disponibles et éventuellement une adresse de courrier électronique.

Les positions 48, 49 et 50 sont réservées au service DOSA: la 48 pour les appels provenant de CITO1, la 49 pour les appels provenant de CITO2 et la 50 pour les appels généraux.

La position 51 est réservée au transfert des appels téléphoniques en cas d'absence de réponse (ce service nécessite la présence d'au moins 2 lignes urbaines).

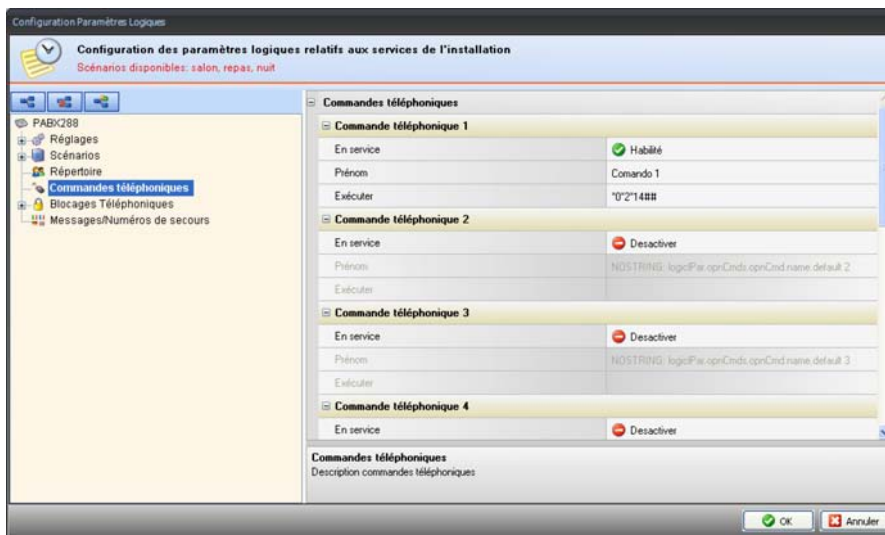
Sur la partie gauche de la page, est présente une section de recherche personnalisable qui permet de filtrer les numéros sur la base des paramètres sélectionnés.

Section de recherche




6.4 Commandes téléphoniques

Neuf commandes téléphoniques sont présentes qui peuvent être activées et associées à autant d'adresses OPEN, ces commandes sont activables par téléphone.




Les commandes OPEN peuvent être ajoutées à travers deux modalités, ou bien par saisie directe ou bien en suivant la procédure guidée.

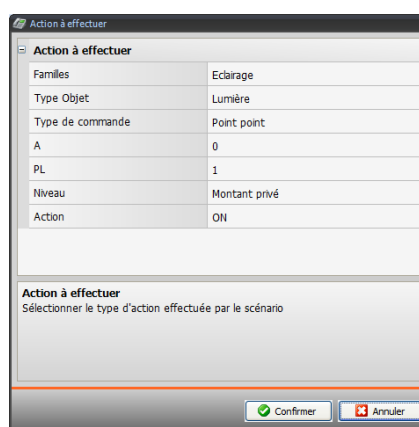


En cliquant la touche , l'on accède à la fenêtre de saisie directe de la commande OPEN; cette solution suppose la connaissance de la syntaxe à utiliser pour la composition de la commande.





La touche  permet d'accéder à la procédure guidée lors de laquelle, en sélectionnant le Système, l'action à exécuter et l'adresse du dispositif devant exécuter l'action elle-même, l'on obtient la composition de la commande OPEN.



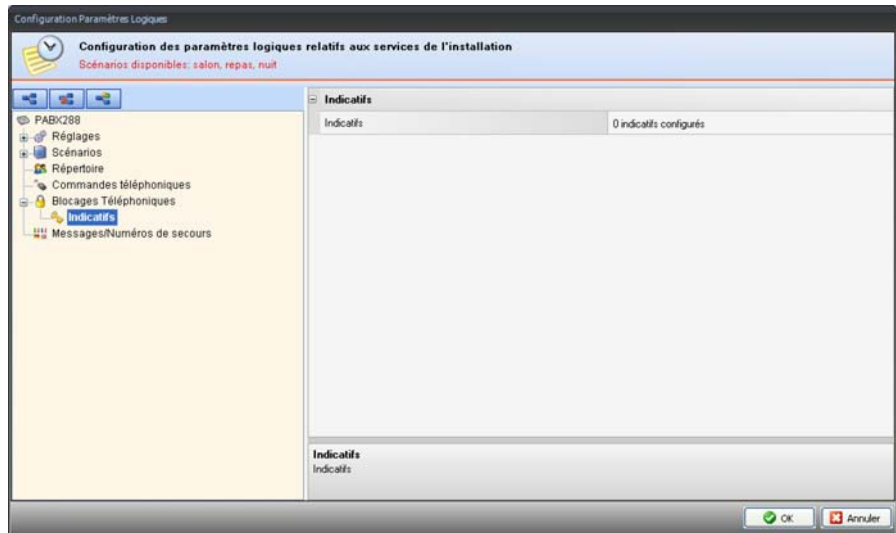
La touche  permet de modifier la commande sélectionnée.

La touche  efface la commande sélectionnée.

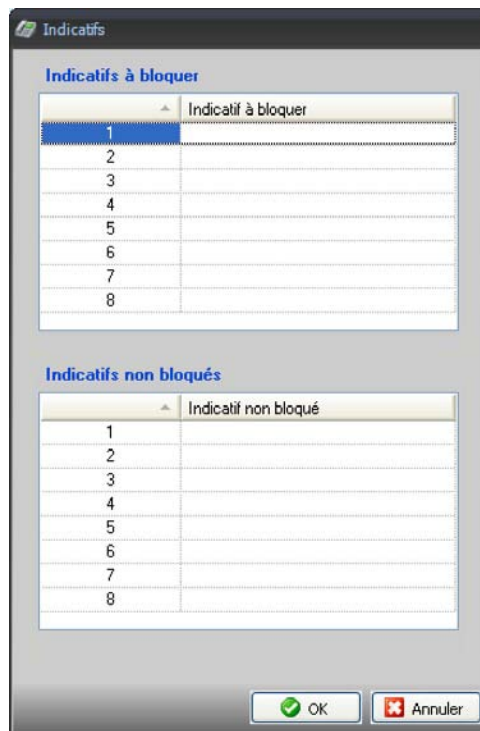
La touche  efface toutes les commandes programmées.

6.5 Blocages téléphoniques

Indicatifs - Il est possible d'ajouter 8 indicatifs téléphoniques à bloquer, à savoir qui seront indisponibles pour les utilisateurs.

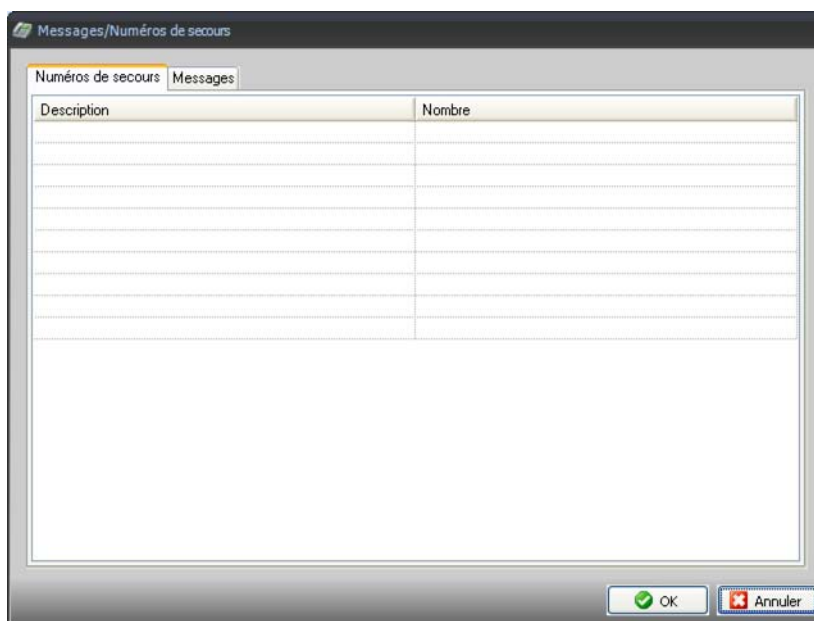


Par exemple, dans le cas où parmi les **Indicatifs à bloquer**, serait présent l'indicatif **02**, tous les indicatifs commençant par **02** seront bloqués; pour débloquer le **0232**, il est nécessaire de l'ajouter à la liste des **Indicatifs non bloqués**.



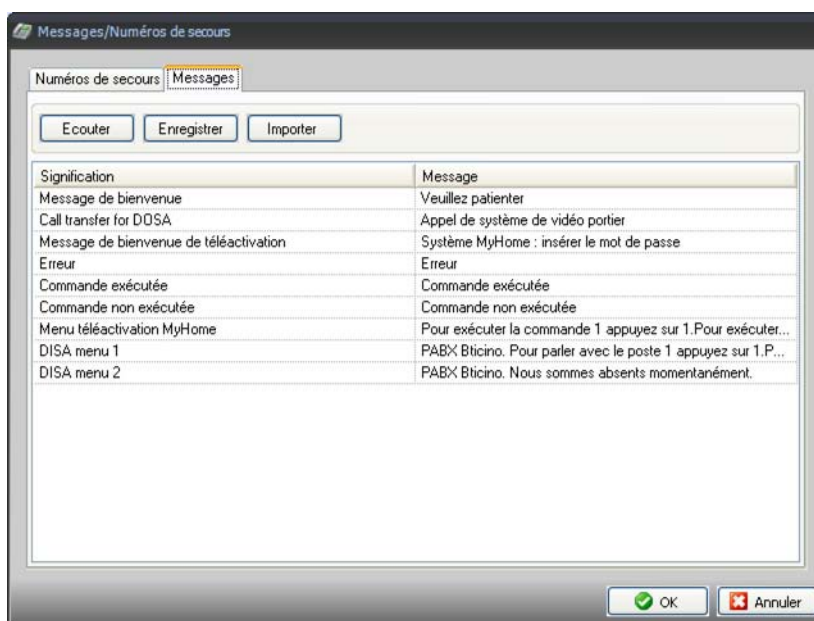
6.6 Messages/Numéros d'urgence

La première fenêtre présente les numéros d'urgence relatifs au sélectionné (voir chapitre 4.2); il est possible d'en ajouter d'autres dans les champs libres.



La seconde fenêtre affiche la liste des messages préenregistrés dans la langue associée au pays sélectionné.

Il est possible de les écouter, d'en enregistrer de nouveaux ayant la même fonction ou d'importer des fichiers audio au format **.wav**.

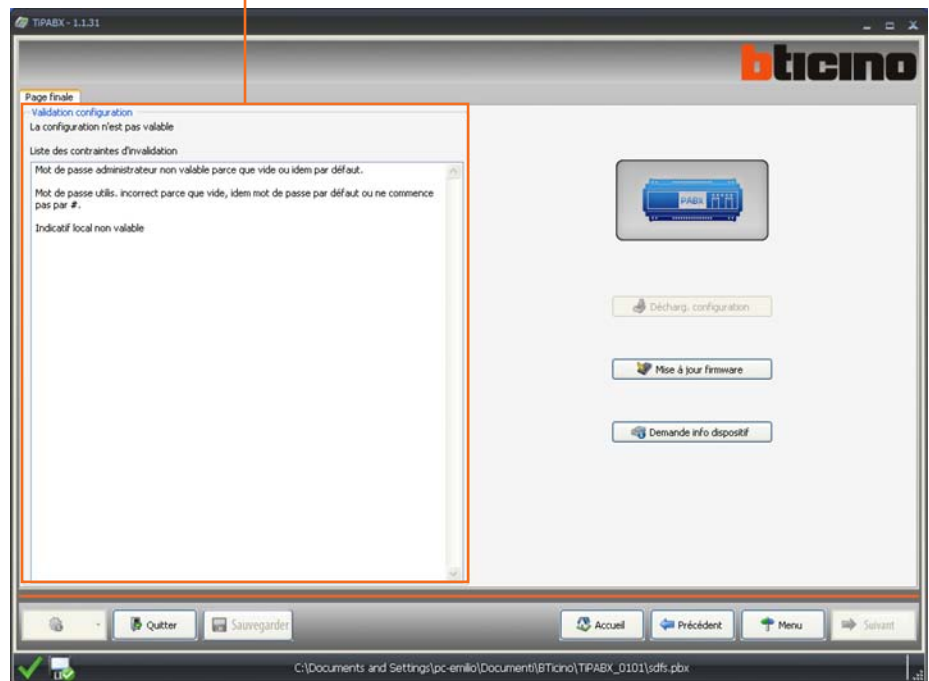


6.7 Validation de la configuration

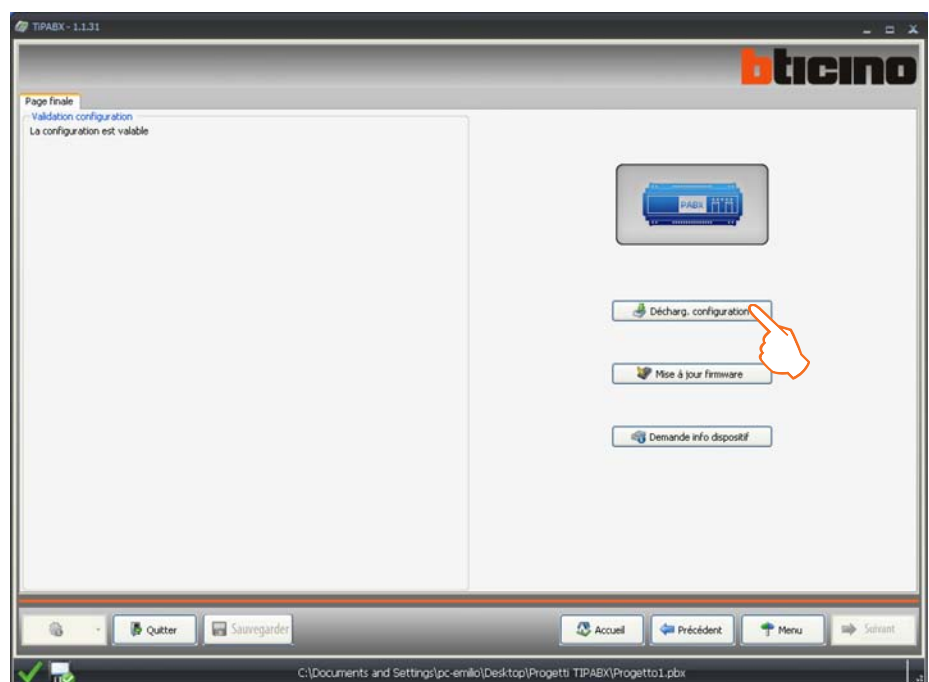
Une fois le projet terminé, en cliquant sur **OK**, la validation du projet est activée et durant cette phase, le logiciel effectue le contrôle des réglages; les éventuelles erreurs sont indiquées sur la partie gauche de la page finale.

En présence d'erreurs, le bouton **Décharg. configuration** reste inactif.

Section de signalement
des erreurs

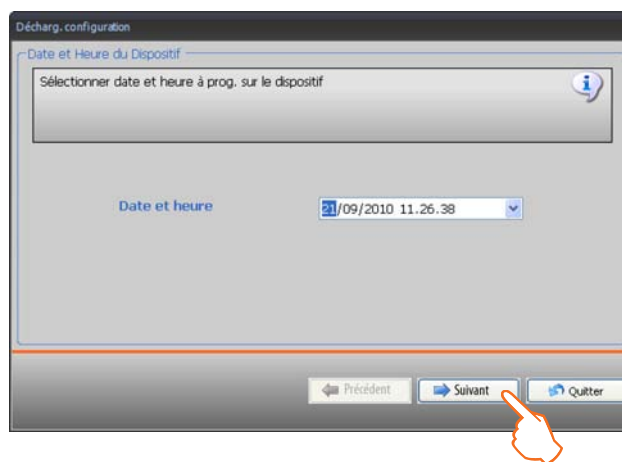


Si la configuration est validée, le bouton **Décharg. configuration** s'active; en cliquant dessus, la procédure est lancée.



7. Déchargement configuration

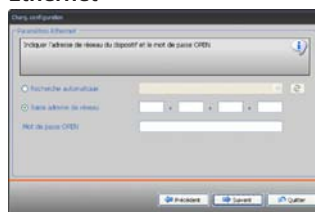
Après avoir cliqué sur le bouton **Décharg. Configuration**, s'affiche la page suivante qui permet de sélectionner la date et l'heure à régler sur le dispositif.



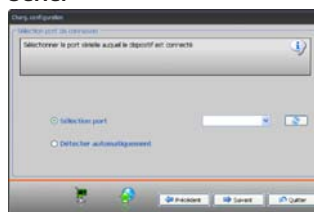
Cliquer sur le bouton **Suivant**. Ensuite, s'affiche la page qui permet de choisir la modalité de connexion au dispositif. Le déchargement peut être effectué dans trois modalités différentes:

- **Ethernet**: à travers la saisie de l'adresse de réseau ou par recherche automatique.
- **Sérial**: à travers la sélection du port (COM) ou par détection automatique.
- **USB**: à travers la détection automatique des dispositifs connectés.

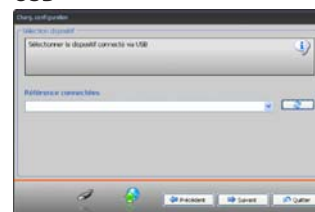
Ethernet



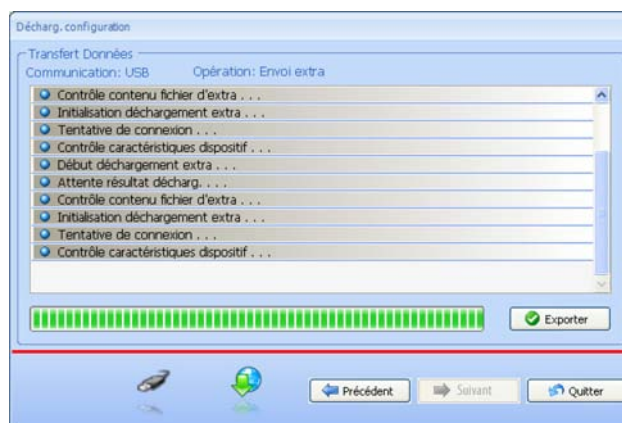
Sérial



USB

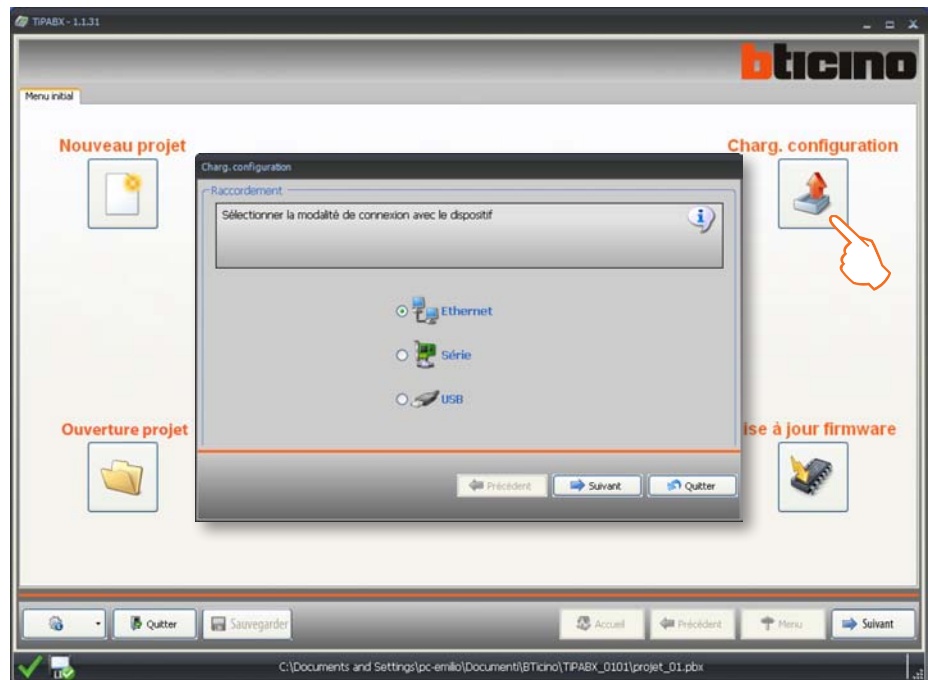


Après avoir choisi la modalité voulue, cliquer sur le bouton **Suivante** pour lancer le déchargement.



8. Chargement configuration

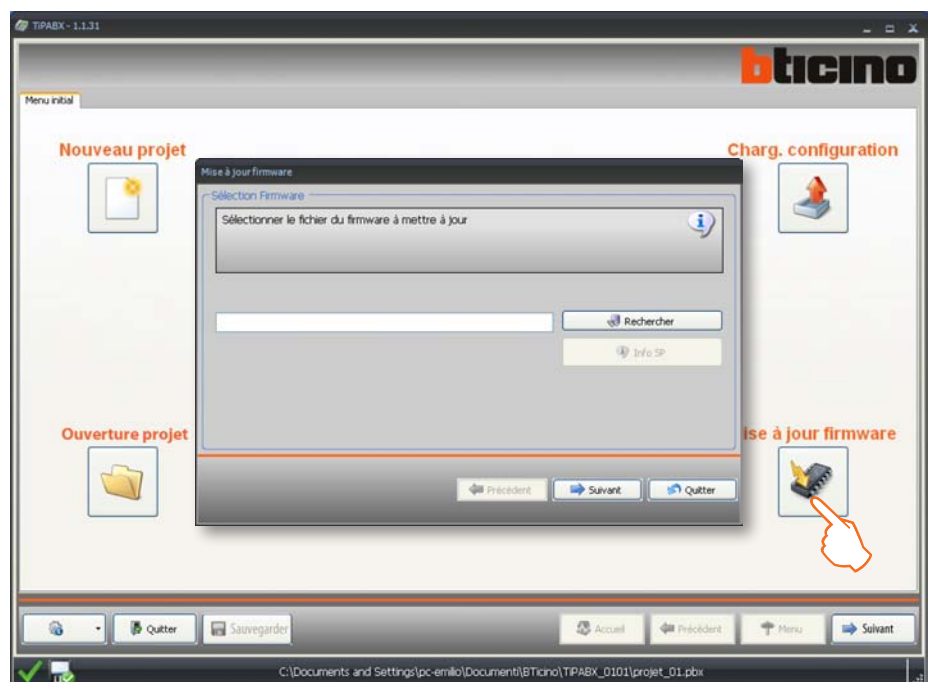
Cliquer sur le bouton "Charg. configuration" dans le Menu initial pour prélever le projet présent sur le standard PABX et pour le visualiser sur le logiciel.



Ensuite, s'affiche la page qui permet de choisir la modalité de connexion au dispositif (pour les procédures de connexion, voir le chapitre 7).

9. Mise à jour firmware

Cliquer sur le bouton **Mise à jour firmware** dans le Menu initial pour effectuer la mise à jour du firmware présent sur le dispositif. Cliquer sur le bouton **Rechercher**, sélectionner et ouvrir le fichier (.fwz) puis cliquer sur le bouton **Suivante**.



Ensuite, s'affiche la page qui permet de choisir la modalité de connexion au dispositif (pour les procédures de connexion, voir le chapitre 7).

BTicino SpA

Via Messina, 38
20154 Milano – Italy
www.bticino.com