

XBOX 360



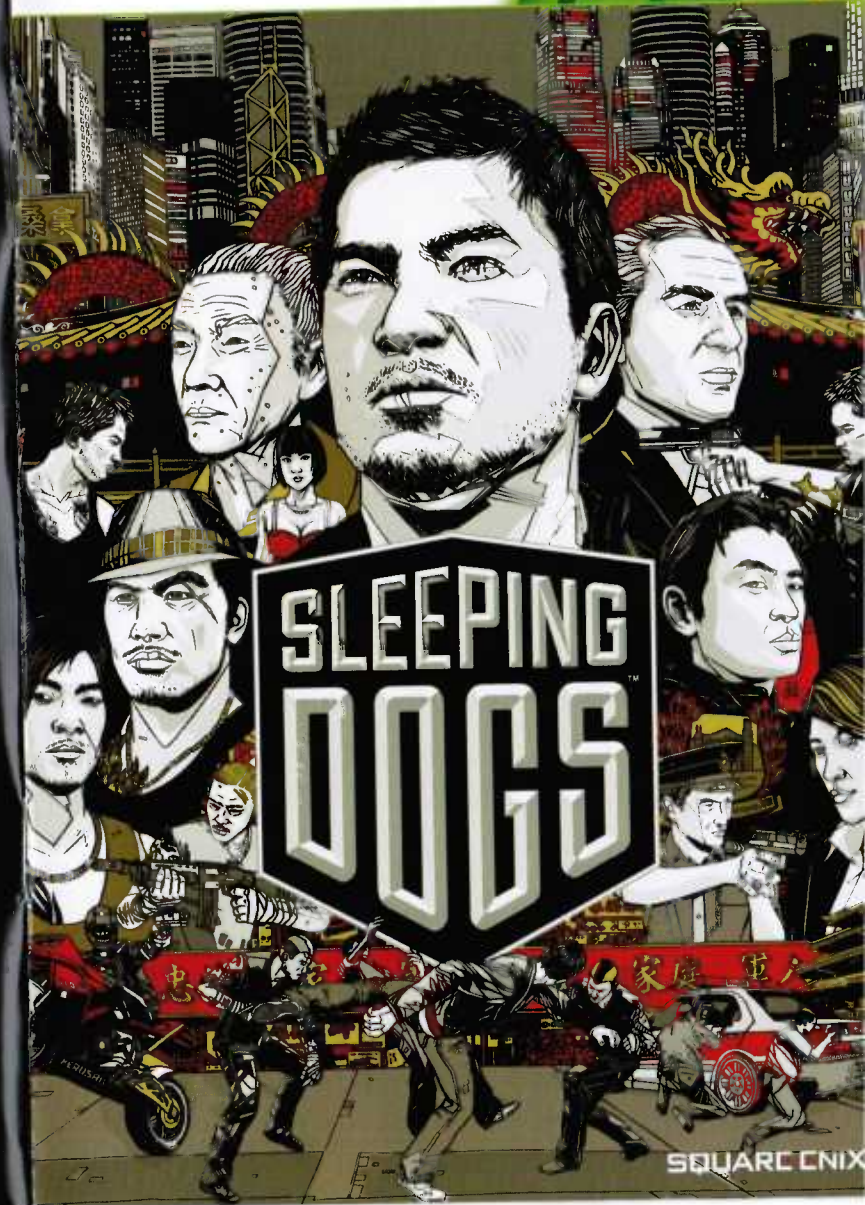
SQUARE ENIX  
WWW.SQUARE-ENIX.COM

Square Enix Ltd, Wimbledon Bridge House, 1 Hartfield Road, London, SW19 3RU, UK

Sleeping Dogs ©Square Enix Limited 2012. Tous droits réservés. Développé par UNITED FRONT GAMES. SLEEPING DOGS, SQUARE ENIX et le logo SQUARE ENIX sont des marques de fabrique ou des marques déposées du Square Enix Group. Sleeping Dogs est présenté par Square Enix en association avec BVT Games Fund IV Dynamic GmbH & Co.KG et BVT Games Fund V Dynamic GmbH & Co.KG. Dolby et le symbole double-D sont des marques de Dolby Laboratories. Ce produit utilise le logiciel Autodesk® Scaleform®, © 2011 Autodesk, Inc. Tous droits réservés. Sleeping Dogs utilise Havok™. ©Copyright 1999-2012 Havok.com, Inc. (et ses bailleurs de licence). Tous droits réservés. Utilise Bink Video. Copyright © 1997-2012 par RAD Game Tools, Inc. Toutes les autres marques commerciales appartiennent à leurs propriétaires respectifs.

KINECT, Xbox, Xbox 360, Xbox LIVE et les logos Xbox sont des marques du groupe Microsoft et sont utilisés sous licence de Microsoft.

PDOGSTFR04



## GARANTIE

Déclaration de droits de propriété intellectuelle et de garantie limitée Square Enix.

### AVIS

Square Enix se réserve le droit d'apporter des modifications et des améliorations à ce produit à tout moment et sans préavis. Square Enix ne fait aucune garantie, condition ou représentation, expresse ou implicite, concernant ce manuel, sa qualité, sa commercialité ou son adéquation à un but particulier. Tous les personnages et noms de marques apparaissant dans ce jeu sont fictifs et toute similarité avec des personnes ou organisations existantes serait une pure coïncidence.

### GARANTIE LIMITÉE SQUARE ENIX

Square Enix garantit à l'acheteur d'origine de ce produit logiciel informatique que le support d'enregistrement sur lequel les programmes logiciels ont été enregistrés ne rencontrera, dans des conditions normales d'utilisation, aucune défaillance en termes de matériaux ou de fabrication pendant une période de 90 jours à compter de la date d'achat. L'entière responsabilité de Square Enix dans le cadre de cette garantie limitée sera, à sa seule discrétion, de réparer ou de remplacer tout support défectueux, à condition que le produit d'origine soit renvoyé à Square Enix dans son état initial à l'adresse mentionnée ci-dessous, accompagné d'une preuve d'achat datée, d'une description de la défaillance et d'une adresse à laquelle le produit doit vous être renvoyé. Cette garantie ne s'applique pas aux supports ayant fait l'objet d'une mauvaise utilisation ou aux supports endommagés ou excessivement usés.

CETTE GARANTIE LIMITÉE NE S'APPLIQUE PAS AUX PROGRAMMES LOGICIELS EUX-MÊMES QUI SONT FOURNIS « TELS QUELS » ET SANS GARANTIE OU REPRÉSENTATION QUELLE QU'ELLE SOIT. DANS LA LIMITE DES DISPOSITIONS PRÉVUES PAR LA LÉGISLATION EN VIGUEUR, EIDOS DÉCLINE TOUTE GARANTIE (Y COMPRIS, SANS LIMITATION, LES GARANTIES IMPLIQUÉES PAR LA LOI, LES STATUTS, L'USAGE OU AUTRE) CONCERNANT LA COMMERCIALITÉ, LA QUALITÉ ET/OU L'ADÉQUATION À UN BUT PARTICULIER DE CE PRODUIT LOGICIEL INFORMATIQUE.

Cette garantie limitée vient s'ajouter à vos droits statutaires et n'y contrevient pas.

### ADRESSE DE RETOUR :

SCP - Square Enix, Service Consommateurs  
35, avenue des Bethunes  
Parc d'activité de Bethunes II  
95310 Saint-Ouen l'Aumône  
France

Il est conseillé d'envoyer vos jeux par courrier recommandé avec accusé de réception. Square Enix n'est pas responsable des jeux disparus ou volés.

**Attention :** Les frais d'expédition liés à l'envoi d'un jeu ou d'une partie de jeu ne seront pas remboursés. Pour qu'un retour de produit soit possible il est nécessaire de vous procurer un numéro de retour auprès de notre Service Consommateurs en le contactant au 08 25 15 00 57

(numéro joignable à partir de la France au prix d'un appel local) ou par e-mail à l'adresse [support@square-enix.com](mailto:support@square-enix.com). Nous vous invitons à mentionner ce numéro sur votre envoi de retour. Aucun retour ne sera accepté sans ce numéro.

Tout produit logiciel de remplacement sera couvert pour le reste de la période de garantie d'origine ou pendant trente (30) jours, selon la plus longue de ces deux occurrences.

### RETOUR APRÈS EXPIRATION DE LA PÉRIODE DE GARANTIE :

Passé le délai de 90 jours Square Enix accepte de vous échanger le produit défectueux moyennant une participation forfaitaire de 15 Euros par produit (par chèque ou par mandat postal libellé à l'ordre de Square Enix). Renvoyez votre jeu à l'adresse indiquée ci-dessus accompagné de votre règlement, d'une preuve d'achat datée, de la description de la défaillance et d'une adresse à laquelle le produit doit vous être renvoyé. Le tarif ci-dessus s'applique à la France Métropolitaine et pourra faire l'objet de modifications sans préavis.

## INFORMATIONS IMPORTANTES DE SANTÉ ET DE SÉCURITÉ

Ce manuel d'instructions contient des informations importantes relatives à la santé et à la sécurité. Nous vous demandons de le lire attentivement et de comprendre ces informations avant d'utiliser ce logiciel.

### ATTENTION : ÉVITEZ D'ENDOMMAGER VOTRE TÉLÉVISEUR

À ne pas utiliser avec certains moniteurs et écrans de télévision. Certaines télévisions (notamment les écrans plasma) peuvent être endommagées par l'utilisation de jeux vidéo. Les images statiques ou autres images présentées lorsque vous jouez à un jeu (ou lorsque vous mettez le jeu en pause ou en attente) peuvent causer des dommages permanents dans votre tube cathodique ou votre dalle LCD/Plasma, et risquent de détériorer l'écran, en créant une ombre permanente de l'image statique qui apparaîtra à tout moment, et ce même lorsque vous ne jouez pas. Consultez toujours le manuel de votre moniteur ou de l'écran de votre télévision ou contactez le fabricant pour vérifier que l'utilisation de jeux vidéo ne causera pas de dommages.

## SERVICES CONSOMMATEURS

### ASSISTANCE TECHNIQUE :

Vous rencontrez des problèmes à l'utilisation d'un jeu ? Vous avez besoin d'une assistance technique ?

Vous pouvez contacter directement notre hotline technique au :

**08 25 15 00 57** (France uniquement - Numéro Indigo - prix d'un appel normal).

Horaires d'ouverture : du lundi au vendredi de 10h à 20h.

Vous pouvez aussi nous envoyer un e-mail à cette adresse : [support@square-enix.com](mailto:support@square-enix.com). Service gratuit hors coûts d'accès à Internet - Service permanent, nous demandons 48h pour répondre aux e-mails.

### ATTENTION : AUCUNE ASTUCE OU SOLUTION DE JEU NE SERA FOURNIE PAR EMAIL

Sleeping Dogs ©Square Enix Limited 2012. Tous droits réservés. Développé par UNITED FRONT GAMES. SLEEPING DOGS, SQUARE ENIX et le logo SQUARE ENIX sont des marques de fabrique ou des marques déposées du Square Enix Group. Sleeping Dogs est présenté par Square Enix en association avec BVT Games Fund IV Dynamic GmbH & Co.KG et BVT Games Fund V Dynamic GmbH & Co.KG. Dolby et le symbole double-D sont des marques de Dolby Laboratories. Ce produit utilise le logiciel Autodesk® Scaleform®, © 2011 Autodesk, Inc. Tous droits réservés. Sleeping Dogs utilise Havok™. ©Copyright 1999-2012 Havok.com, Inc. (et ses bailleurs de licence). Tous droits réservés. Utilise Bink Video. Copyright ©1997-2012 par RAD Game Tools, Inc. Toutes les autres marques commerciales appartiennent à leurs propriétaires respectifs.

Tous droits réservés. PRODUIT DESTINÉ UNIQUEMENT À UN USAGE DOMESTIQUE. Toute copie, adaptation, location, autorisation de jeu contre paiement, prêt, distribution, extraction, violation de protection de copie, revente, utilisation en galeries d'arcade, diffusion, performance publique et transmission sur Internet, par câble ou toute autre forme de télécommunications, ainsi que tout accès ou utilisation sans autorisation de ce produit ou de tout composant protégé par une marque commerciale ou par des droits de copyright, y compris ce manuel, est interdite. Édité et Distribué par Square Enix - 101-109 rue Jean Jaurès, 92 300, Levallois, France - SARL au capital de 7623 Euros - RCS Nanterre B 334 213 113

**AVERTISSEMENT** Avant de jouer à ce jeu, veuillez lire le manuel d'utilisation Xbox 360<sup>®</sup> ainsi que les manuels des accessoires pour obtenir toutes les informations importantes relatives à la santé et à la sécurité. Veuillez à conserver tous les manuels pour une utilisation future. Pour les manuels de console de remplacement et d'accessoires, rendez-vous sur le site [www.xbox.com/support](http://www.xbox.com/support).

## A LIRE AVANT TOUTE UTILISATION D'UN JEU VIDEO PAR VOUS-MEME OU PAR VOTRE ENFANT

### I. Précautions à prendre dans tous les cas pour l'utilisation d'un jeu vidéo

Evitez de jouer si vous êtes fatigué ou si vous manquez de sommeil. Assurez-vous que vous jouez dans une pièce bien éclairée en modérant la luminosité de votre écran.

Lorsque vous utilisez un jeu vidéo susceptible d'être connecté à un écran, jouez à bonne distance de cet écran de télévision et aussi loin que le permet le cordon de raccordement. En cours d'utilisation, faites des pauses de dix à quinze minutes toutes les heures.

### II. Avertissement sur l'épilepsie

Certaines personnes sont susceptibles de faire des crises d'épilepsie comportant, le cas échéant, des pertes de conscience à la vue, notamment, de certains types de stimulations lumineuses fortes : succession rapide d'images ou répétition de figures géométriques simples, d'éclairs ou d'explosions. Ces personnes s'exposent à des crises lorsqu'elles jouent à certains jeux vidéo comportant de telles stimulations, alors même qu'elles n'ont pas d'antécédent médical ou n'ont jamais été sujettes elles-mêmes à des crises d'épilepsie. Si vous-même ou un membre de votre famille avez présenté des symptômes liés à l'épilepsie (crise ou perte de conscience) en présence de stimulations lumineuses, consultez votre médecin avant toute utilisation.

Les parents se doivent également d'être particulièrement attentifs à leurs enfants lorsqu'ils jouent avec des jeux vidéo. Si vous-même ou votre enfant présentez un des symptômes suivants : vertige, trouble de la vision, contraction des yeux ou des muscles, trouble de l'orientation, mouvement involontaire ou convulsion, perte momentanée de conscience, il faut cesser immédiatement de jouer et consulter un médecin.

### Qu'est-ce que le système PEGI ?

Le système de classification par catégorie d'âge PEGI a été conçu pour éviter que les mineurs soient exposés à des jeux au contenu inapproprié à leur groupe d'âge. VEUILLER NOTER qu'il n'indique pas le niveau de difficulté du jeu. Ce système de classification, comprenant deux parties, permet aux parents et aux personnes qui achètent des jeux vidéo pour des enfants de faire un choix avisé et approprié à l'âge du joueur. La première partie est une évaluation de l'âge :-



La seconde partie présente des icônes décrivant le type de contenu du jeu. Selon le jeu, il peut y avoir plusieurs descripteurs de contenu. L'évaluation de l'âge reflète l'intensité de ce contenu. Les descripteurs de contenu sont les suivants :-



Pour plus d'informations, rendez-vous sur <http://www.pegi.info> et [pegionline.eu](http://pegionline.eu)

## SOMMAIRE

Introduction .....	3	Se déplacer .....	10
Menu principal .....	4	Explorez votre environnement .....	13
Xbox LIVE .....	4	Carte et smartphone .....	11
Commandes .....	5	Centre social .....	14
Écran de jeu .....	7	Menu pause .....	15
Expérience (exp) .....	8	Garantie .....	18
Améliorations .....	8	Services consommateurs .....	19
Combat .....	9		

## INTRODUCTION

Bienvenue à Hong Kong, ville lumière vibrante et grouillante de vie, où l'exotisme et les rues bondées cachent l'une des organisations criminelles les plus puissantes et dangereuses au monde : les Triades. Vous incarnez Wei Shen, un flic infiltré chargé de détruire les Triades de l'intérieur. Pour faire vos preuves et gravir les échelons de l'organisation, vous devrez prendre part à des activités criminelles violentes sans griller votre couverture. Déchiré entre votre sens du devoir et le code d'honneur des Triades, vous ne reculerez devant rien alors que la frontière entre vérité, loyauté et justice devient de plus en plus floue.

**Dossier PHK :** Wei Shen

**Nom :** WEI SHEN

**Grade :** Inspecteur, police de San Francisco

**Statut :** Détaché à la police de Hong Kong

**Âge :** 28 ans

A quitté Hong Kong pour San Francisco à l'âge de 10 ans avec sa mère (Margaret Shen) et sa sœur (Mimi Shen). Est allé au lycée P.S. 121, a obtenu son diplôme en 2002 avec les félicitations. S'est inscrit à l'université San Francisco Bay en septembre 2002, pour un cursus politique.

A quitté l'université en 2004 pour changer de carrière. A passé le concours de Police de San Francisco le 1er juin 2006. Est sorti major de promo de l'Académie en 2007.



## ♥ MENU PRINCIPAL

### NOUVELLE PARTIE

Commencez une nouvelle partie.

### CONTINUER

Continuez la dernière partie sauvegardée.

### CHARGER

Ouvrez le menu Charger une partie.

### CONTENU TÉLÉCHARGEABLE

Accédez au Marché Xbox LIVE.

### OPTIONS

Ouvrez le menu Options et accédez aux sections suivantes :

- Audio
- Affichage
- Jeu et commandes
- Configuration de la manette

### QUITTER LE JEU

Quittez le jeu.

## ♥ Xbox LIVE

Xbox LIVE® vous connecte à plus de jeux, plus de fun. Pour en savoir plus, rendez-vous sur [www.xbox.com/live](http://www.xbox.com/live).

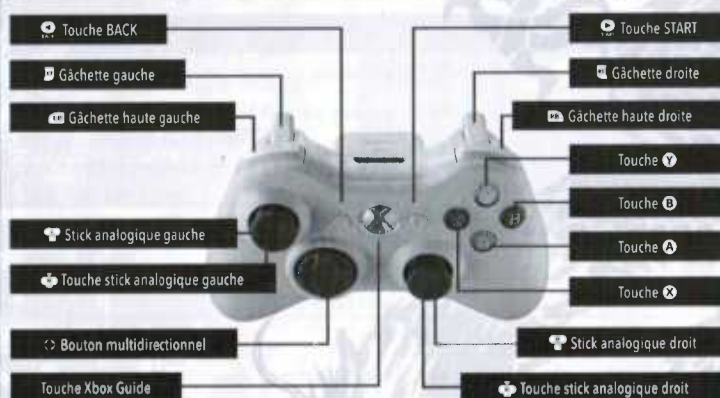
### CONNEXION

Avant de pouvoir utiliser Xbox LIVE, vous devez raccorder votre console Xbox 360 à une connexion à large bande ou haut débit et vous inscrire pour devenir membre du service Xbox LIVE. Pour savoir si Xbox LIVE est disponible dans votre région et pour de plus amples renseignements sur la connexion au service Xbox LIVE, rendez-vous sur le site [www.xbox.com/live/countries](http://www.xbox.com/live/countries).

### CONTRÔLE PARENTAL

Ces outils flexibles et faciles d'utilisation permettent aux parents et aux tuteurs de décider à quels jeux les jeunes joueurs peuvent accéder en fonction de la classification du contenu du jeu. Les parents peuvent restreindre l'accès aux contenus classés pour adulte. Approuvez qui et comment votre famille interagit avec les autres personnes en ligne sur le service Xbox LIVE et fixez une limite de temps de jeu autorisé. Pour plus d'informations, rendez-vous sur le site [www.xbox.com/familysettings](http://www.xbox.com/familysettings).

## ♥ COMMANDES



### ♥ COMMANDES À PIED

Se déplacer	Stick analogique gauche
Courir	Avancer + touche A (maintenir)
Sauter	Avancer + touche A
Pivoter caméra / Changer de cible	Stick analogique droit
Empoigner	Touche B
Soulever un ennemi	Touche B (maintenir)
Recharger / Prendre / Équiper arme	Gâchette haute droite
Ranger / Équiper pistolet	Bas du BMD
Poser arme	Bas du BMD (maintenir)
Tirer (en visant)	Gâchette droite
Se mettre à couvert	Gâchette haute gauche
Attaque légère	Touche X
Attaque lourde	Touche X (maintenir)
Contrer / Parler, Utiliser accessoire, Monter dans un véhicule	Touche Y
Tir secondaire (lampe-torche / lance-grenades)	Stick analogique droit (appuyer)

## COMMANDES

### COMMANDES DE CONDUITE

Accélérer	RT Gâchette droite
Tourner	Stick analogique gauche
Frein / Marche arrière	LB Gâchette gauche
Pivoter caméra	Stick analogique droit
Frein à main	Touche B
Tirer	RB Gâchette haute droite
Viser	LB Gâchette haute gauche
Percuter	Touche X
Klaxon / Sirène	Stick analogique droit (appuyer)
Prise de contrôle	Touche A (maintenir, puis appuyer quand flèche verte)
Pencher en arrière (moto)	Stick analogique gauche (vers l'arrière)
Pencher en avant (moto)	Stick analogique gauche (vers l'avant)
Entrer / Sortir d'un véhicule	Touche Y

### AUTRES COMMANDES

Ouvrir le smartphone	Haut du BMD
Afficher la carte	Touche BACK
Changer station de radio	Gauche / Droite du BMD
Pause	Touche START
Appeler un taxi	Touche Y (maintenir)

## ÉCRAN DE JEU

### 1. MINI-CARTE

La mini-carte affiche les routes et ruelles environnantes. Elle indique également (sous forme de points) les JOBS, ÉVÉNEMENTS et SERVICES à proximité, ainsi que les magasins et autres services utiles.

Les OBJECTIFS sont indiqués en différentes couleurs :

- Vert pour les missions de l'histoire
- Bleu pour les affaires
- Orange pour les courses de rue
- Jaune pour les services

La MINI-CARTE sert également de GPS et indique le trajet à suivre pour atteindre l'objectif sélectionné.

### 2. INDICATEUR OBJECTIF SUIVANT

Il indique la distance et la direction de votre prochain objectif.

### 3. JAUGE DE SANTÉ

Pendant les combats, votre santé est indiquée à gauche de la MINI-CARTE.

### 4. JAUGE DE COMBAT

La JAUGE DE COMBAT est affichée à droite de la MINI-CARTE. Remplissez-la en intimidant vos adversaires avec des attaques brutales et précises. Lorsqu'elle est pleine, vos compétences de combat sont boostées pour une durée limitée.

### 5. COMBAT À L'ARME À FEU

Lors d'un combat à l'arme à feu, l'arme équipée, le nombre de balles dans le chargeur et le nombre total de munitions sont indiqués en haut à droite de l'écran.



1

5



3

2

4

## EXPERIENCE (EXP)

### NIVEAU DE RÉPUTATION

Vous obtenez des POINTS DE RÉPUTATION à chaque fois que vous rendez un SERVICE ou faites quelque chose d'impressionnant. Plus votre NIVEAU DE RÉPUTATION est élevé, plus les vendeurs vous respectent, vous donnant ainsi accès à des produits de meilleure qualité, des meilleures réductions en magasin, des véhicules de luxe, des vêtements de grandes marques et des bonus très utiles. Le NIVEAU DE RÉPUTATION débloque des compétences de combat qui se déclenchent grâce à la JAUGE DE COMBAT.

### EXP TRIADE

Vous obtenez de l'EXP TRIADE lorsque vous contrez des attaques et utilisez l'environnement pour achever vos adversaires. Elle permet de débloquer de nouveaux mouvements et de nouvelles compétences.

### EXP POLICE

Vous obtenez de l'EXP POLICE en résolvant des affaires et en réduisant au minimum les dégâts subis par les civils, les policiers, et les biens. Votre EXP totale sera réduite si vous blessez des civils, endommagez des biens ou tuez des agents de police. L'EXP POLICE vous permet de débloquer de nouveaux avantages et éléments.

## AMÉLIORATIONS

### AMÉLIORATIONS DE RÉPUTATION

Votre niveau de réputation indique comment les citoyens de Hong Kong vous perçoivent et s'ils vous respectent ou non. Votre prestige et votre reconnaissance augmentent quand vous rendez des services, terminez des événements et des courses de rue, et quand vous interagissez avec les gens.

Vous débloquez de nouveaux avantages de réputation à chaque niveau gagné. Bénéficiez d'améliorations pour votre jauge de combat, et devenez encore plus performant : meilleure résistance, attaques imparables, et dégâts accrus. Les avantages de réputation comprennent également de nouvelles options d'achat. Des voitures et des tenues de meilleure qualité sont disponibles, les vendeurs vous proposeront de meilleurs produits et vous offriront des réductions. Posséder des véhicules plus performants vous permettra d'accéder au top des courses de rue.

**ASTUCE :** Le meilleur moyen d'améliorer votre réputation est de rendre des services.

## AMÉLIORATIONS DE TRIADE

Les améliorations de triade offrent de nouveaux mouvements offensifs et défensifs. Pour les débloquer, augmentez votre niveau de triade en gagnant de l'EXP Triade au cours des missions. Pour obtenir un meilleur score de triade, intimidez vos adversaires lors des combats. Associez les mouvements et utilisez des combinaisons et des coups spéciaux de manière efficace. Vous pouvez rejouer les missions depuis le Centre social pour améliorer votre score de triade.

## AMÉLIORATIONS DE POLICE

Les améliorations de police débloquent des avantages utilitaires et de tir, comme une réduction du niveau d'alerte pour les prises de contrôle et un compensateur de recul pour une meilleure précision de tir. Pour débloquer des améliorations de police, augmentez votre niveau de police en gagnant de l'EXP Police au cours des missions, affaires et saisies de drogue. Améliorez votre score de police en limitant au minimum les dégâts subis par les civils et les dommages collatéraux. Vous pouvez rejouer les missions depuis le Centre social pour améliorer votre score de police.

## COMBAT

### ATTAQUES

Réalisez des attaques légères et lourdes en APPUYANT SUR ou en MAINTENANT la touche X. Les attaques légères peuvent être associées pour des combinaisons mortelles. Les attaques lourdes déclenchent des coups puissants qui peuvent briser la garde de vos adversaires et les étourdir ou les assommer.

### EMPOIGNADES

Utilisez la touche B pour empoigner un ennemi et passer en position d'empoignade, pour traîner votre adversaire, enchaîner des coups, mettre votre ennemi au sol, s'en servir comme bouclier humain ou utiliser l'environnement pour l'ACHEVER.

### DÉFENSE

Les techniques de DÉFENSE avancées comme les CONTRES se déclenchent si vous appuyez au bon moment sur la touche Y. Vous pouvez attaquer plusieurs ennemis en maintenant le stick analogique gauche en direction de l'ennemi de votre choix.

### ARMES

Tirez en appuyant sur R. Vous pouvez aussi tirer DEPUIS UN ABRI avec la touche A tout en visant et en tirant sur plusieurs ennemis. Le temps est ralenti lorsque vous sautez, ce qui vous permet de mieux viser.

## COMBAT

### VISÉE

Lorsque vous utilisez une arme à projectile, maintenez **R2** pour viser. Quand vous n'êtes pas armé, **R2** sert à concentrer vos attaques sur une personne.

## SE DÉPLACER

### FREE-RUN

Utilisez le FREE-RUN pour vous déplacer rapidement dans l'environnement. La plupart des mouvements de free-run (sauter / glisser sur des objets) peuvent être utilisés dans la rue et pour escalader les surfaces verticales d'une certaine hauteur lors des poursuites sur les toits.

Maintenez la touche **A** pour courir. Appuyez sur la touche **A** juste devant les obstacles pour déclencher une ACTION PARFAITE et les éviter plus rapidement.

### VOITURES

Quand vous êtes proche d'une autre voiture, vous pouvez maintenir la touche **A** pour sauter d'un véhicule à l'autre et réaliser une PRISE DE CONTRÔLE. Lorsque la flèche blanche qui indique le véhicule cible devient verte, appuyez sur la touche **A** pour bondir et prendre le contrôle de la voiture.

### MOTOS

Les motos permettent de circuler plus facilement et plus rapidement dans les rues bondées et les ruelles étroites de Hong Kong. Si vous êtes armé, vous pouvez tirer en appuyant sur **R2**.

### BATEAUX

Les transports maritimes sont essentiels pour les habitants de Hong Kong. Vous pouvez trouver des sampans sur les rivières, près des côtes et dans les baies. Les hors-bord, vedettes et yachts se trouvent uniquement dans les ports côtiers.

### TAXIS

Si vous avez de l'argent, vous pouvez prendre le taxi pour vous rendre dans une zone sélectionnée sur votre CARTE. Appelez un taxi en vous approchant du véhicule et en maintenant la touche **V** puis sélectionnez une destination sur l'écran CARTE.

## EXPLOREZ VOTRE ENVIRONNEMENT

### VÊTEMENTS

Utilisez votre ARGENT pour acheter de nouvelles tenues dans les différents magasins de Hong Kong, comme des t-shirts à la mode, des costumes chics, et différents accessoires dont des chapeaux, des chaussures, et des montres.

Portez les éléments d'une même tenue ou certains accessoires pour obtenir des bonus spéciaux. Vous pouvez changer de tenue en accédant à la garde-robe de votre PLANQUE.

### VÉHICULES

Utilisez votre ARGENT pour acheter de nouveaux véhicules. Vos véhicules sont accessibles dans les différents parkings **P** de la ville. Certaines classes de véhicules (A, B ou C) débloquent des courses de rue spécifiques. Elles sont disponibles à l'achat par l'intermédiaire de vos contacts dans le milieu.

### STATUES DE JADE

Des STATUES DE JADE sont disséminées dans toute la ville. Retrouvez-les et rapportez-les au dojo pour débloquent de nouveaux mouvements de combat.

### AUTELS DE SANTÉ

Des AUTELS DE SANTÉ rouges sont disséminés dans toute la ville. Quand vous priez à cinq autels, votre SANTÉ maximale est augmentée de 10 % de façon permanente. Ce bonus de santé est représenté par une barre bleue, au-dessus de la jauge de santé.

### COFFRES

Les COFFRES contiennent de l'argent, des objets utiles, de nouveaux objets, ou des vêtements.

### NOURRITURE ET BOISSONS

Manger et boire régénère votre santé et peut vous accorder des BONUS temporaires.

### MASSAGES

Les massages aiguisent vos sens et donnent des boosts temporaires qui remplissent votre JAUGE DE COMBAT.

## EXPLOREZ VOTRE ENVIRONNEMENT

### CONVERSATIONS

Vous pouvez discuter avec de nombreuses personnes à travers la ville. Il peut s'agir de simples conversations avec les vendeurs chez qui vous pouvez acheter de la nourriture, des vêtements ou d'autres objets. À certains moments d'une conversation, une icône peut apparaître : si vous répondez assez rapidement, vous donnerez la bonne réponse. Cette option de BARATIN est similaire aux options de contres en combat. Une bonne réponse peut vous donner accès à des zones privées ou à des informations supplémentaires.

### ACCESSOIRES POUR LA PLANQUE


Utilisez votre ARGENT pour acheter des objets servant à personnaliser votre PLANQUE. Ajoutez des meubles, des objets de luxe, des décorations ou adoptez un animal de compagnie. Tous ces objets ne viennent pas forcément de magasins légaux : certains sont des marchandises volées, vendues par des criminels. Pour accéder à ces objets, vous devez avoir un NIVEAU DE RÉPUTATION élevé.

### BONUS ET SANTÉ

Certains objets améliorent votre santé et votre régénération de santé. Les effets de ces BONUS augmentent en même temps que votre NIVEAU DE RÉPUTATION.

BONUS	EFFET
Thé	Vous rend plus fort, réduit les dégâts que vous subissez.
Massage	Aiguise vos sens, accélérant la vitesse à laquelle votre jauge de combat se remplit.
Boisson énergisante	Vous donne un boost d'énergie qui vous permet de frapper plus fort.
Nourriture	Restaure complètement votre santé et régénère entièrement votre santé en combat.

## CARTE ET SMARTPHONE


Accédez à votre smartphone en appuyant sur .


Utilisez votre smartphone pour accéder aux éléments suivants :

1. Contacts
2. Messages
3. Rapports
4. Centre social
5. Appareil photo



## ÉCRAN CARTE

Accédez à la CARTE en appuyant sur la touche . La CARTE indique votre position actuelle, vos objectifs, et les icônes de diverses zones d'intérêt.

Vous pouvez définir un point de passage en plaçant votre curseur à l'endroit désiré et en appuyant sur la touche .



### ICÔNES PRINCIPALES DE LA CARTE

	Objectif		Saisie de drogue
	Joueur		Interaction / Rendez-vous
	Mission		Parking
	Piste / Affaire		Magasin de vêtements
	Service		Apothicaire
	Course de rue		Magasin de véhicules
	Planque		Salle de jeux
	Appartement		Karaoke
	QG secret		Combat de coqs
	École d'arts martiaux		Salon de massage

## CENTRE SOCIAL

Utilisez le CENTRE SOCIAL pour voir les récompenses que vous avez gagnées, vos meilleurs temps pour chaque course, vos meilleurs scores pour chaque mission, et un journal de tous les défis envoyés et reçus dans votre liste d'amis.



### JOURNAL SOCIAL

Vos meilleurs scores et vos plus grands exploits dans les catégories conduite, combat et temps.

### RÉCOMPENSES STATS

Des récompenses d'OR, d'ARGENT et de BRONZE pour des exploits particuliers.



## ♥ SOCIAL HUB

### PARTIES STATS

Vos meilleurs scores lors de divers défis, la plus longue roue arrière, le plus long saut en voiture, etc.

### MISSIONS

Les scores des missions terminées. Vous pouvez rejouer les missions à partir de cet écran.

### COURSES

Les temps des courses terminées. Vous pouvez rejouer les courses à partir de cet écran.

### ENVOYER ET RECEVOIR DES DÉFIS

Vous devez être en ligne pour recevoir et envoyer des défis. Votre statut en ligne est indiqué en haut à gauche de l'écran du Centre social. Mettez vos amis au défi de battre votre score ! Ouvrez le JOURNAL SOCIAL, faites défiler vos résultats et appuyez sur la touche **X** pour ouvrir une fenêtre montrant votre liste d'amis. Si l'un d'eux a un score inférieur au vôtre, vous pouvez le défier.


Pour accepter le défi d'un ami, ouvrez votre smartphone dans le jeu et choisissez CENTRE SOCIAL pour lire le message.

### LISTE D'AMIS

Vos amis sont affichés dans votre liste d'amis. Trouvez et ajoutez des AMIS qui jouent aussi à Sleeping Dogs via Xbox LIVE.

Pour plus de détails, rendez-vous sur [www.sleepingdogs.net](http://www.sleepingdogs.net)

## ♥ MENU PAUSE

Vous pouvez accéder au menu Pause en appuyant sur la touche .

### REPRENDRE

Continuez votre partie en cours.

### CARTE

Accédez à l'écran CARTE.

### AMÉLIORATIONS

Accédez à l'écran des AMÉLIORATIONS pour voir les améliorations que vous avez débloquées, et celles qui ne sont pas encore disponibles.

## CENTRE SOCIAL

Accédez au CENTRE SOCIAL pour voir votre position actuelle. Consultez les CLASSEMENTS en ligne pour comparer les récompenses gagnées, vos meilleurs temps pour chaque course, vos meilleurs scores pour chaque mission, et un journal de tous les défis envoyés et reçus dans votre liste d'amis.

ASTUCE : Rendez-vous sur [www.sleepingdogs.net](http://www.sleepingdogs.net) pour plus d'informations.

### RECOMMENCER AU DERNIER POINT DE CONTRÔLE

Vous permet de retourner au dernier point de contrôle activé durant la mission.

### ANNULER LA MISSION

Vous permet d'annuler la MISSION en cours et de retourner dans le monde du jeu.

### SAUVEGARDER/CHARGER

Options de sauvegarde et de chargement.

### JOURNAL DE JEU

Ce journal conserve les OBJECTIFS DE MISSION et les ASTUCES dans l'ordre dans lequel vous les avez vus.

### STATISTIQUES

Vous pouvez consulter ici vos STATISTIQUES DE JEU, comme les objets trouvés, les véhicules et les vêtements achetés.

### OPTIONS

Réglez les paramètres audio, d'affichage, de jeu et de commandes.

### RETOUR AU MENU PRINCIPAL

Retournez au menu principal.