


<p>Oil Integrated Services Marine Department</p> <p>Document Title: 34 Landing Craft Specifications</p>	<p>OIS Document No: OIS-Marine-09-001F</p>	
--	---	--

Project : 34 Landing Craft Specifications

Client : Internal & General Distributions

Signature legend :

Originator	: B Bouchard	OIS-Marine / OIS-Group
Checker	: F.Horent	OIS-Marine

File Ref : None

A	Issued for Construction	4/12/09	BBO				
Revisions		Date	Orig.	Chk.	Chk	Chk	
Document Title:		OIS-Marine Document No:					
34 Landing Craft Specifications		OIS-Marine-09-001F (version Francaise)					



INDEX

INDEX.....	2
1. INTRODUCTION.....	4
2. DESCRIPTIF.....	4
3. DETAILS TECHNIQUES DES BATEAUX.....	4
3.1 CARACTERISTIQUES GENERALES.....	4
3.2 TYPE DE COQUE.....	4
3.21 Equipements de la coque.....	5
3.22 Salle des machines.....	5
3.23 Equipement de la rampe d'accès.....	5
3.24 Circuit carburant.....	5
3.25 Poste de pilotage.....	6
3.26 Circuit électrique 12V.....	6
3.27 Equipements électroniques.....	6
3.28 Peintures et revêtements.....	7
3.29 Documentation et notices techniques.....	7
4. LA CABINE PASSAGERS.....	7
4.1 CARACTERISTIQUES GENERALES.....	7
4.2 DETAILS TECHNIQUES.....	7
5. LA REMORQUE DE MISE A L'EAU.....	8
5.1 CARACTERISTIQUES GENERALES.....	8
5.2 DETAILS TECHNIQUES.....	8
6. DESSINS ET PLANS DES BATEAUX.....	8
6.1 VUE DE PROFIL.....	9
6.2 VUE DE PROFIL INTERNE TRIBORD.....	9
6.3 VUE DE PROFIL INTERNE BABORD.....	10
6.4 VUE DE DESSUS.....	10
6.5 VUE ARRIERE.....	10
6.6 VUE DE PROFIL CABINE PASSAGERS.....	11
6.7 VUE DE FACE CABINE PASSAGERS.....	12
6.8 VUE D'ENSEMBLE SIMULATION 3D.....	12
7. EQUIPEMENTS DE SECURITE.....	13
7.1 EQUIPEMENTS DE SURVIE.....	13
7.2 EQUIPEMENTS ELECTRONIQUES.....	13
8. ASSURANCES.....	13
9. PROGRAMME DE MAINTENANCE.....	14
10. BATIMENTS ET INSTALLATIONS.....	14
11. PERFORMANCES & EFFICACITE.....	14
11.1 PIECES DETACHEES ET CONSOMMABLES.....	14
11.2 SERVICE DE DEPANNAGE.....	14
12. PERSONNEL.....	14
12.1 PERSONNEL ADMINISTRATIF & CADRES TECHNIQUES.....	14
12.3 PERSONNEL TECHNIQUE.....	15
12.4 PERSONNEL NAVIGANT.....	15



13. **RAPPORT D’ESSAI DU CONSTRUCTEUR**..... **15**
14. **PHOTOS** **ERREUR ! SIGNET NON DEFINI.**



1. INTRODUCTION

OIS Marine est une filiale du Groupe OIS (Oil Integrated Services Group).

L'objectif d'OIS-Marine est de fournir un service Maritime fluvial et offshore conforme aux besoins et standards des opérateurs de la région.

OIS Marine a pour but premier d'offrir une prestation de qualité avec des équipements neufs, offrant sécurité, confort et rationalisation des coûts opérationnels.

2. DESCRIPTIF

Les bateaux 34' de type Landing Craft sont neufs, modernes, rapides et économiques.

D'une capacité d'emport conséquente, ces bateaux sont conçus pour être facilement et rapidement transformables pour transporter des passagers ou du matériel, tout en conservant des performances dépassant largement les 20 nœuds avec des consommations de carburant minimales ;

3. DÉTAILS TECHNIQUES DES BATEAUX

3.1 CARACTERISTIQUES GENERALES

Longueur	34 pieds
Largeur.....	12 pieds
Capacité d'emport.....	4.250 Tonnes / ou 20 passagers
Motorisation.....	2 x 315 CV Yanmar 6LPA Turbo Diesel
Propulsion.....	Transmissions Mercruiser Bravo II DX
Capacité réservoir.....	1135 litres
Dimensions de la rampe d'accès.....	7 pieds et 8 pouces
Tôles de fond.....	1/4" 5086-H116
Tôles de côtés.....	1/4" 5086-H116
Tôles de pont.....	3/16" 5052-H32
Inclinaison plat bord arrière.....	16 degrés
Inclinaison rampe d'accès.....	35 degrés
Quille centrale.....	1/4" x 6" 6061-T-6

3.2 TYPE DE COQUE



Longueur 34' soit 10.36m

Largeur 12' soit 3.65m

Modèle « Packman »2009 avec une rampe d'accès de 92'' soit 2.33m de large

Revêtement anti dérapant sur la totalité du pont et rampe d'accès

Système autovideur avec ouvertures de 2'' soit 5cm

3.21 Equipements de la coque

Tôle de renfort de coque sur la partie avant de la coque pour la protection de l'étrave 1/4'' x 4 ''

2 trappes de visites étanches sur le pont 15''x24 ''

6 points de fixations soudés de chaque coté du pont pour la sécurisation du fret

2 anodes fixées sur le tableau arrière

4 points de levage insérés dans les plats bords pour la manutention du bateau

4 points de fixations insérés sur le pont pour la sécurisation de la cabine passagers

1 pompe de cale manuelle installée dans la salle machine

Protection arrière en tube aluminium de 2'' fixé sur le tableau arrière pour la protection des embases, la partie supérieure est peinte avec un revêtement antidérapant.

3.22 Salle des machines

Longueur totale de 79 pouces pour laisser le libre accès autour des moteurs.

Parties fixations moteurs renforcées par des doubles platines en tôles aluminium de 3/8''

Plat bord Arrière constitué d'une double platine en tôle aluminium de 3/8''

Ouverture de la salle machine constituée de deux trappes avec goulottes pour assurer l'étanchéité et conduits d'évacuations d'eau vers l'extérieur

Large prises d'air sur les deux côtés du pont arrière pour favoriser la circulation de l'air dans la salle des machines

3.23 Equipement de la rampe d'accès

Equipée d'un treuil manuel inox d'une capacité de 1000 lbs avec cliquet anti retour et frein pour la descente et le relevage de la porte.

Le câble du treuil en inox est guidé par des poulies de chaque coté de la porte pour assurer une tension égale lors des ouvertures et fermetures de la rampe d'accès

2 loquets de sécurité en inox sont installés de chaque coté pour verrouiller la rampe pendant la navigation.

La partie supérieure de la rampe est hermétiquement fermée pour obtenir une surface de travail lisse

3.24 Circuit carburant



Un réservoir unique de 1135 litres de capacité.

Construction aux normes USGC, en tôle aluminium d'épaisseur 1/4'', tests en pression pour l'étanchéité effectués, système de fixation avec platines et boulonnerie inox.

Un système de purge avec vanne de sécurité en 4'' est fixé en bas du réservoir pour faciliter les vidanges du carburant et le nettoyage interne du réservoir

Les arrivées et retour de carburant sont assurés par 2x2 connexions et flexibles dimensionnés pour les 2 moteurs Yanmar Diesel 315 CV

Un système d'évent en 2'' est positionné sur la partie supérieure du réservoir

Une sonde en 12V est fixée à l'intérieur du réservoir et est reliée à la jauge du tableau de contrôle du poste de pilotage

La filtration du gasoil entre la sortie de réservoir et les moteurs est assurée par un système de filtration RACOR en 10 et 30 microns avec vannes de sécurités

Le système de filtration est installé dans la salle des machines afin de faciliter les opérations régulières de maintenance

3.25 Poste de pilotage

Une plate forme surélevée est installée en position centrale arrière

Les dimensions de la plate forme sont de : 7' soit 2.13m de large, 4.5' soit 1.35m de long, et surélevée de 6' soit 1.82m du pont principal. Un escalier d'accès au poste de pilotage avec deux mains courantes est placé sur le coté du poste de pilotage

Un poste de pilotage de 54'' soit 1.37m de large est posé sur la plate forme ; Ce poste de pilotage est équipé de fenêtres avec vitres en verre securit

Le poste de pilotage est démontable pour faciliter le transport.

Des espaces de rangement avec serrures sont aménagés, des emplacements sous le taud sont prévus pour recevoir tout l'appareillage électronique de navigation

Le poste de pilotage est équipé de deux fauteuils réglables pour le personnel navigant

Un compas de route de marque Ritchie 3'' est fixé sur la console de pilotage

3.26 Circuit électrique 12V

2 portes fusibles (6) 12V étanches sont installés sur la console

Des essuies glaces sont fixés sur le pare brise avant du poste de pilotage, les interrupteurs sont installés sur la console.

Deux pompes de cales électriques sont installées dans la salle des machines et commandées par deux interrupteurs dans le poste de pilotage avec positions automatiques et manuelles

Feux de navigations, et feux de mouillage installés aux normes USGC

Une prise allume cigare 12V est installée pour permettre le chargement d'un téléphone satellite

Deux projecteurs halogènes sont fixés sur le toit du poste de pilotage

Un plafonnier est installé dans le poste de pilotage

3.27 Equipements électroniques

Une Radio VHF de marque Icom M 504 est installée avec une antenne Shakespeare de 2.5m



Un sondeur DS-35 est installé avec une sonde positionnée sur le tableau arrière
 Un lecteur de carte peut être installé sur demande
 Un système de géo localisation par satellite peut être installé sur demande
 Un téléphone satellite peut être fourni sur demande

3.28 Peintures et revêtements

Une peinture avec revêtement antidérapant est appliquée sur toutes les surfaces accessibles et la rampe d'accès (couleur gris clair)
 Une protection antifouling est appliquée en dessous de la ligne de flottaison. Cette peinture est composée d'une couche de peinture primaire epoxy puis d'une peinture antifouling

3.29 Documentation et notices techniques

Manuel d'utilisation et de maintenance fourni par le constructeur naval
 Manuel d'utilisation et de maintenance de tous les équipements installés à bord fournis par les fournisseurs
 Dessins et plans des bateaux fournis par le chantier naval
 Manuel de sécurité fourni
 Schéma électrique des installations réalisées à bord des embarcations
 Rapports d'essais constructeurs

4. LA CABINE PASSAGERS.

4.1 CARACTERISTIQUES GENERALES

La cabine passagers est conçue pour être installée rapidement sur le pont du bateau à l'aide d'une grue grâce aux 4 points de levages situés sur le toit de la cabine. Celle-ci est fixée sur le pont par 4 points de fixations permettant de sécuriser l'ensemble.
 Ce concept permet d'obtenir un service de qualité offrant confort, climatisation, insonorisation, avec des sièges confortables et des rangements spacieux pour les bagages.

4.2 DETAILS TECHNIQUES

Dimensions : 4m x 2.5m x 2m
 Capacité 20 personnes



Répartition des fauteuils 5 cotés fenêtre / 5 cotés couloir de chaque côté de l'allée centrale avec des rangements pour les gilets de sauvetage sous chaque siège.

Les sièges sont revêtus de sky.

La cabine passagers est entièrement construite en aluminium alliant robustesse et légèreté.

Quatre oreilles de levages sont fixées sur le toit de la cabine pour les opérations de manutention avec grue.

Une climatisation en 220v de marque Coleman SeaMach est installée sur le toit de la cabine.

Un générateur capoté / insonorisé diesel est installé sous la plate forme surélevée pour permettre l'alimentation électrique de la climatisation.

La cabine passagers dispose de deux portes étanches situées à l'avant et à l'arrière de celle-ci. Elles disposent de fenêtres en verre teinté Securit et de serrures sur les portes.

Quatre emplacements sont prévus aux angles inférieurs de la cabine pour permettre le verrouillage de la cabine sur le pont du bateau à l'aide de twislock.

Des passages de fourches ont été aménagés sous la cabine pour permettre une manutention avec un chariot élévateur.

5. LA REMORQUE DE MISE A L'EAU.

5.1 CARACTERISTIQUES GENERALES

La remorque à été conçue pour être robuste, légère, facile d'entretien, afin de permettre des mises à l'eau et sorties rapides pour optimiser l'efficacité de notre maintenance.

5.2 DETAILS TECHNIQUES

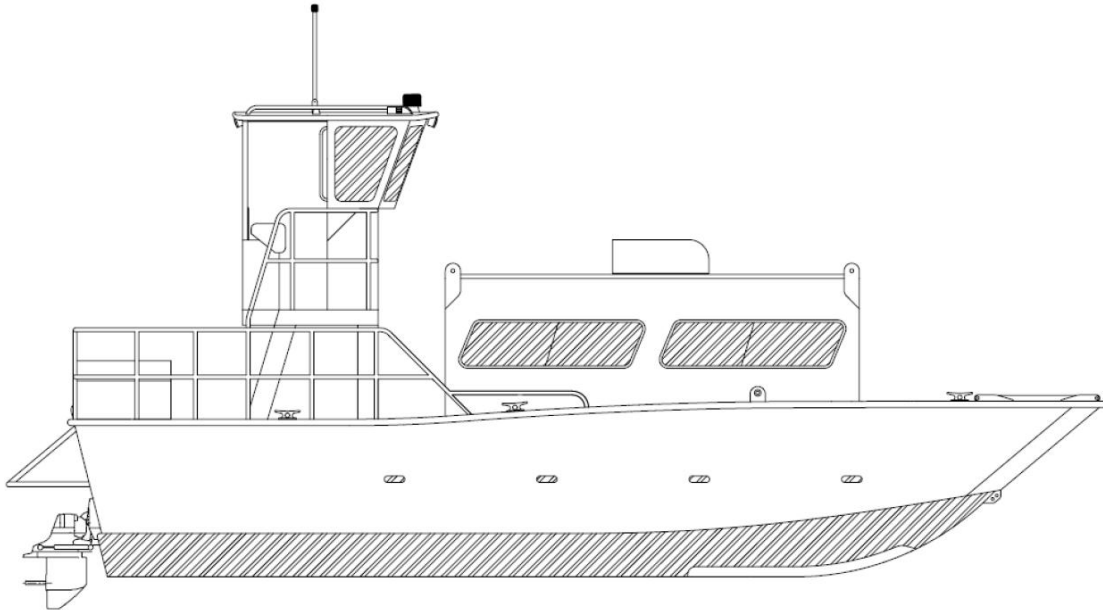
Remorque avec châssis en acier galvanisé d'une capacité en charge de 7.800 kg montée sur 3 essieux.

Les essieux sont équipés de pneus en 16'', une roue de secours avec les équipements nécessaires pour le remplacement est incluse.

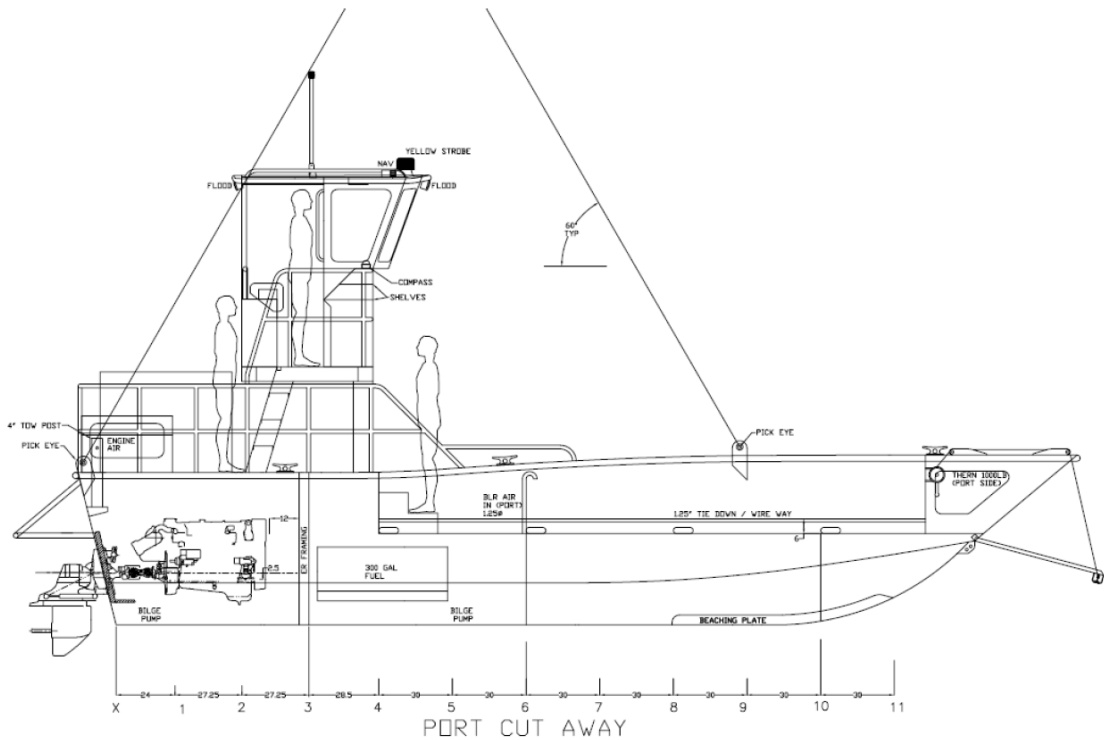
L'avant de la remorque est équipé d'un guide d'étrave avec tampon d'arrêt, sans treuil manuel, chaîne et crochet, roulette avant, essieux à bain d'huile.

6. DESSINS ET PLANS DES BATEAUX

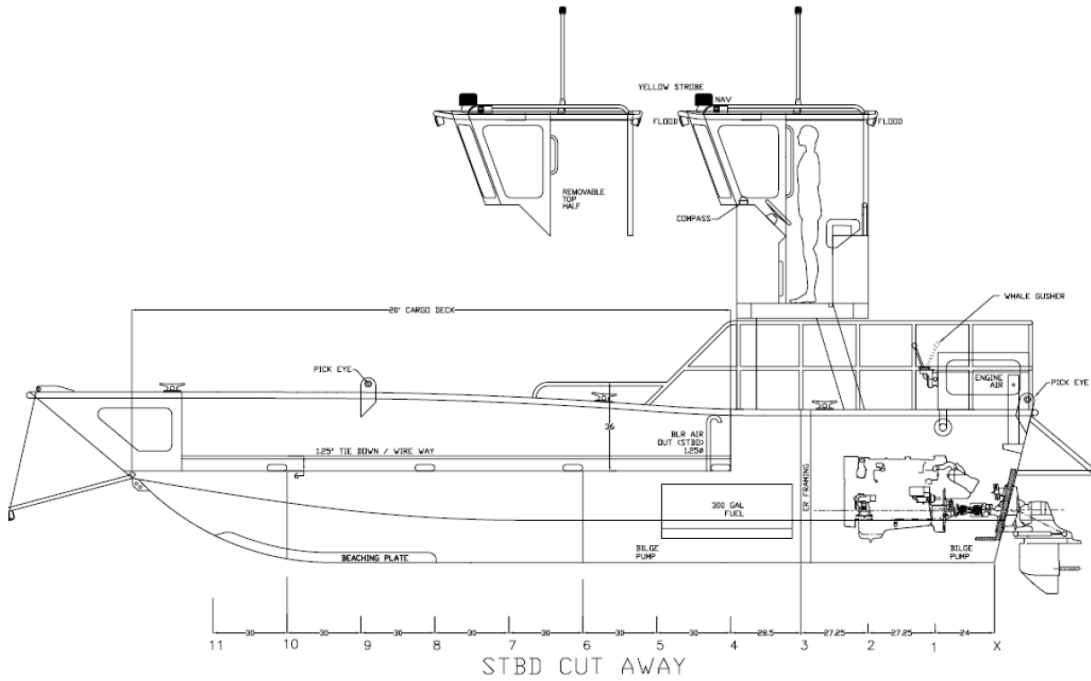
6.1 VUE DE PROFIL



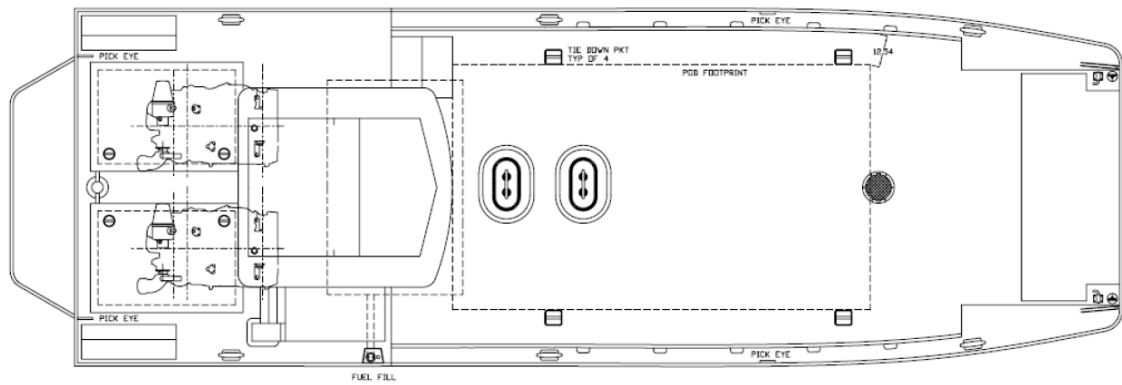
6.2 VUE DE PROFIL INTERNE TRIBORD



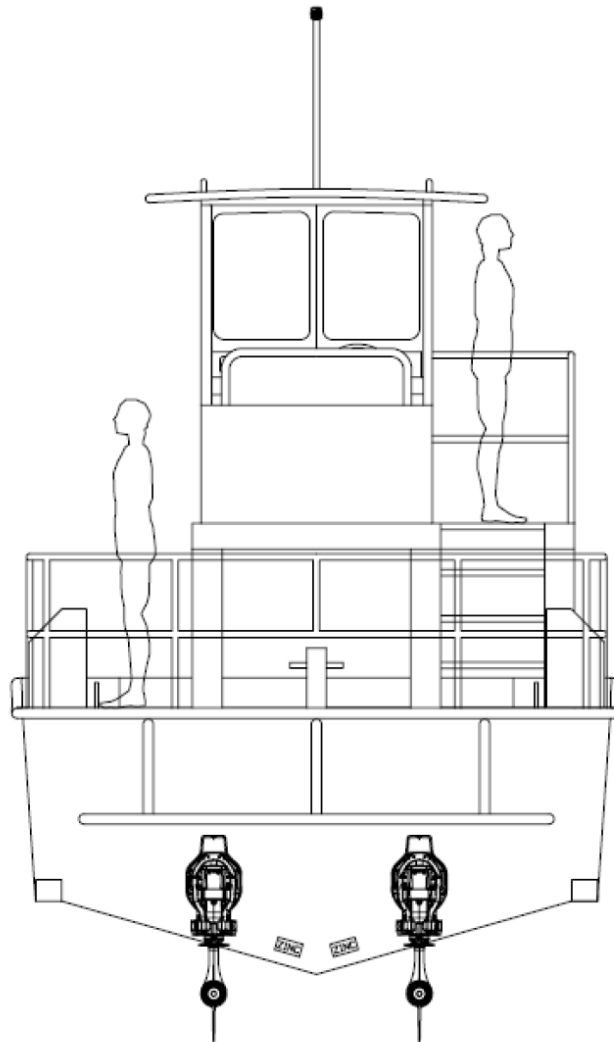
6.3 VUE DE PROFIL INTERNE BABORD



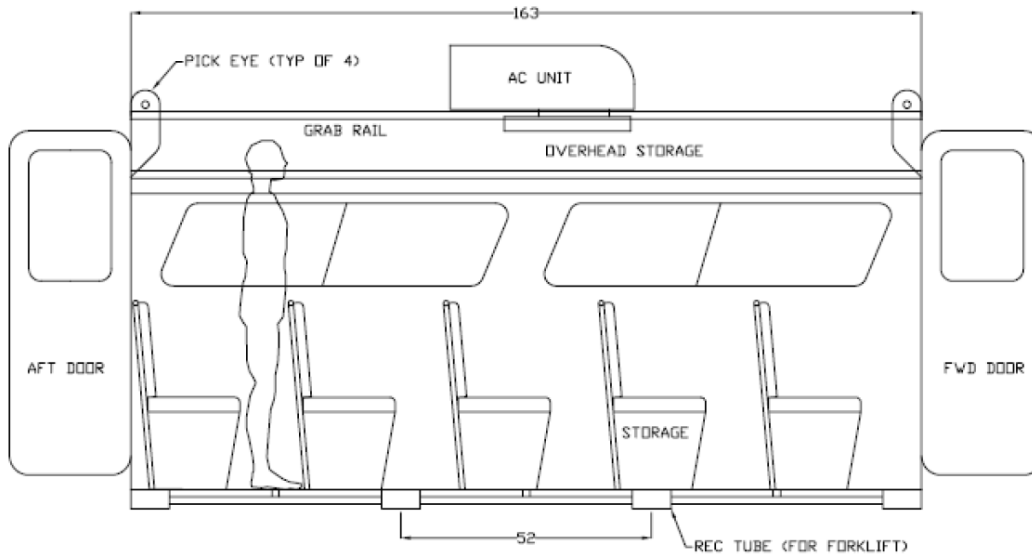
6.4 VUE DE DESSUS



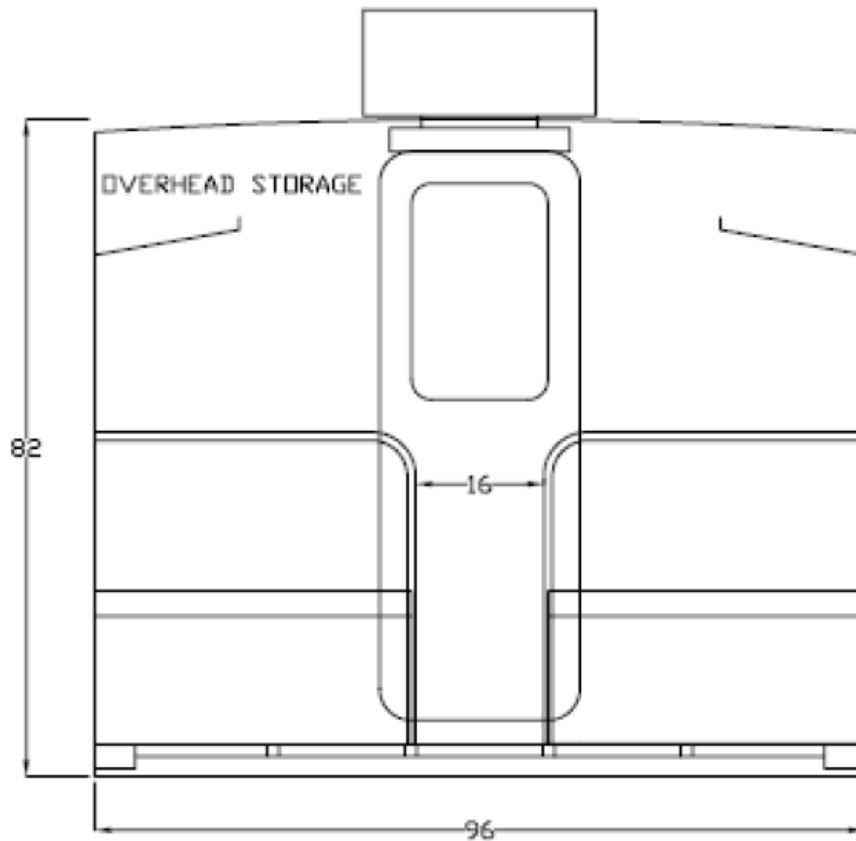
6.5 VUE ARRIERE



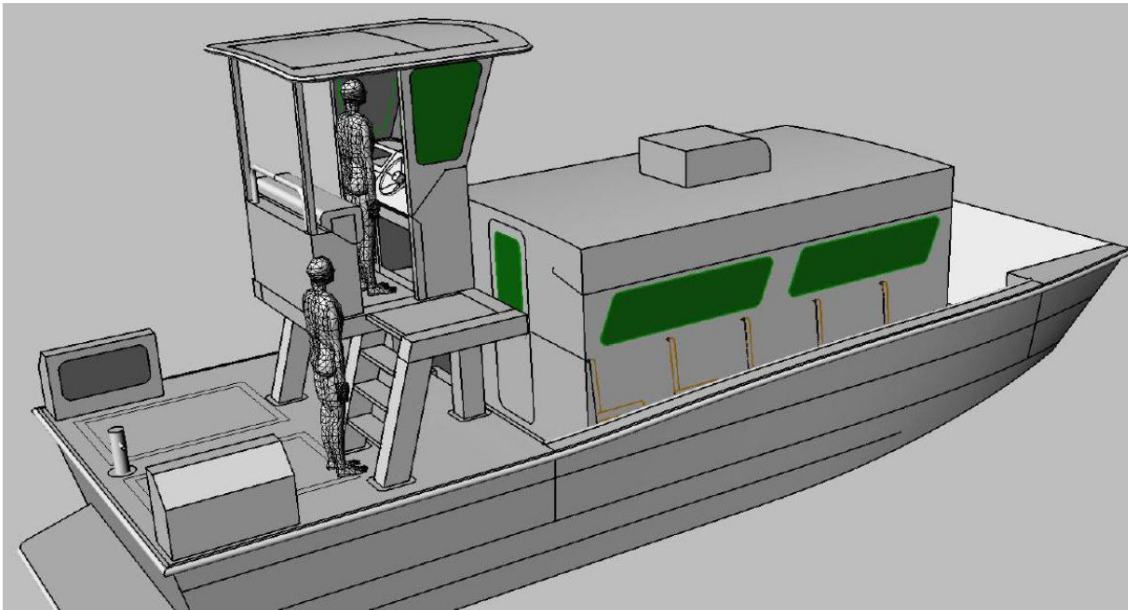
6.6 VUE DE PROFIL CABINE PASSAGERS



6.7 VUE DE FACE CABINE PASSAGERS



6.8 VUE D'ENSEMBLE SIMULATION 3D



7. EQUIPEMENTS DE SECURITE

7.1 EQUIPEMENTS DE SURVIE

- 1 radeau de survie Viking d'une capacité de 25 personnes
- 20 gilets de sauvetage placés sous les fauteuils de la cabine passagers
- Trousse à pharmacie conforme à la législation
- 1 Bouée couronne avec feu à retournement et longe

7.2 EQUIPEMENTS ELECTRONIQUES

- Cf section 3.9 pour la liste des équipements électroniques embarqués.
- Téléphone satellite Iridium sur demande du client
- Système de geo localisation Novacom sur demande du client

7.3 Lutte incendie

- Extincteur dans le poste de pilotage
- Extincteur dans la cabine passagers
- Extincteur automatique dans la salle des machines
- Couverture anti feu dans la cabine passagers

8. ASSURANCES

- Assurance responsabilité civile, dommages et tiers (Documents disponibles sur demande)
- Sur demande du client assurance spécifique et adaptée aux besoins



9. PROGRAMME DE MAINTENANCE

La maintenance périodique est assurée suivant les standards du groupe OIS ; Les points principaux sont :

- Contrôle de l'ensemble de l'embarcation avant chaque utilisation
- Contrôle de l'ensemble de l'embarcation pendant les trajets
- Maintenance journalière à la base OIS Marine (Marina centre ville)
- Maintenance mensuelle de l'ensemble de l'embarcation
- Maintenance des transmissions et moteurs toute les 100h et 500h
- Maintenance trimestrielle et annuelle de la coque

10. BÂTIMENTS ET INSTALLATIONS

Ateliers situés face à la marina du centre ville avec une équipe de mécaniciens spécialisés en mécanique marine

- Tracteur 4x4 et remorques de mises à l'eau pour la manutention des bateaux entre la marina et les ateliers
- 2 ponts roulants à l'intérieur des ateliers
- 2 chariots élévateurs

11. PERFORMANCES & EFFICACITÉ

100% d'efficacité en matière de maintenance de notre flotte grâce à nos moyens de transports / manutentions conséquents qui permettent une intervention immédiate sur les bateaux.

11.1 PIECES DETACHEES ET CONSOMMABLES

- Stock d'embases neuves complètes pour échange standard
- Stock de moteurs neufs complets pour échange standard
- Stock de pièces détachées conséquent pour les moteurs et embases
- Stock conséquent de consommables (filtration, lubrifiant, etc.)

11.2 SERVICE DE DEPANNAGE

Une unité d'intervention rapide est disponible 7j/7 et 24h/24, ainsi qu'une équipe de mécaniciens et pilotes bateaux joignables 24h/24.

12. PERSONNEL

12.1 PERSONNEL ADMINISTRATIF & CADRES TECHNIQUES

- Directeur des opérations
- Responsable commercial



Responsable administratif
Responsable HSE

12.3 PERSONNEL TECHNIQUE

Chef d'atelier
Techniciens mécanique marine
Personnel PSM, filiale du groupe OIS

12.4 PERSONNEL NAVIGANT

Pilotes bateaux
Marins / second
Responsable qualité

13. RAPPORT D'ESSAI DU CONSTRUCTEUR



**PERFORMANCE REPORT FOR
GABON -1**

DATE	12/8/2009	
HULL #	MUN504PKH909	
MODEL	Packman	
SIZE	34 x 12	
TRAILER VIN (Tuff Trailer)	1T9BB8C839F952241	
FUEL TANK(S) gal	300	
FUEL WHEN TESTED gal	40	
WEIGHT lb	15,190	
PAINT @TRANSOM	12"	
DRAFT @ TRANSOM	4.5"	
WATER EXITS CHINE	10" Fwd. Frame 8	
ENGINE#1 STBD.	Yanmar 6LP	
SERIAL #	OL909419	
ROTATION	R/H	
OUTDRIVE#1	Bravo II X Diesel	
SERIAL #		
ENGINE#2 PORT	Yanmar 6LP	
SERIAL #	OL9909419	
ROTATION	L/H	
OUTDRIVE#2	Bravo II X Diesel	
SERIAL #	OW 982435	
KEY #	Yanmar 103, Pod 93894T1	
PROPELLER	18-1/4 x 19 Aluminum	
BATTERY/ BATTERIES	Dual 27XHD	
COMMENTS		
PERFORMANCE DATA		
RPM	KTS	MPH
1000	7.8	9.0
1500	10.2	11.7
2000	14.8	17.0
2500	24.1	27.8
3000	28.0	32.3
3500	31.2	35.9
3800	34.7	40.0
3900	36.0	41.4