

OTMIT

MANUEL D'UTILISATION

Ponceuse à disque 305 mm



MODELE OT11305

Lire attentivement la notice d'instruction de cette machine avant l'utilisation.

AVERTISSEMENT : Lorsque vous utilisez des outils électriques, des précautions de base doivent toujours être prises pour réduire le risque d'incendie, d'électrocution et de dommages corporels, elles incluent ce qui suit :

LISEZ BIEN TOUTES LES INSTRUCTIONS



1. MAINTENEZ LES PROTECTIONS EN PLACE et en bon ordre de fonctionnement
2. RETIREZ LES CLAVETTES DE REGLAGE ET LES CLES. Prenez l'habitude de vérifier que les clavettes et les clés de réglage sont retirées de l'outil avant de le mettre en marche.
3. MAINTENEZ L'ESPACE DE TRAVAIL PROPRE. Les espaces et les établis encombrés favorisent les accidents.
4. N'UTILISEZ PAS LES OUTILS DANS UN ENVIRONNEMENT DANGEREUX. N'utilisez pas les outils électriques dans des endroits humides, ne les exposez pas à la pluie. Tenez le lieu de travail bien éclairé.
5. TENEZ LES ENFANTS A DISTANCE. Tous les visiteurs doivent rester à une distance de sécurité de la zone de travail.
6. METTEZ L'ATELIER A L'ABRI DES ENFANTS. Avec des cadenas, interrupteurs principaux ou en retirant les clés de démarrage.
7. NE FORCEZ PAS L'OUTIL. Il assurera une meilleure performance et sera plus sûr à la vitesse pour laquelle il a été conçu.
8. UTILISEZ LE BON OUTIL. Ne forcez pas l'outil ou un accessoire pour un travail pour lequel il n'a pas été conçu.
9. PORTEZ UNE TENUE ADEQUATE. Pas de vêtements amples, de gants, cravate, bagues, bracelets ou autre bijou pouvant être happés par les pièces mobiles. Nous recommandons le port de chaussures antidérapantes. Portez une protection sur les cheveux pour renfermer les cheveux longs.
10. PORTEZ TOUJOURS DES LUNETTES DE SECURITE. Utilisez toujours un écran facial ou un masque anti-poussières si l'opération de découpe génère des poussières. Les lunettes habituelles n'ont que des lentilles résistant aux chocs. Ce ne sont PAS des lunettes de sécurité.
11. FIXEZ LE TRAVAIL. Utilisez des pinces ou un étau pour maintenir la pièce à usiner dans la mesure du possible. C'est plus sûr que de vous servir de votre main et cela libère les deux mains pour faire fonctionner l'outil.
12. NE VOUS PENCHEZ PAS TROP EN AVANT. Conservez un bon équilibre à tout moment.
13. ENTRETENEZ SOIGNEUSEMENT LES OUTILS. Conservez-les affûtés et propres pour assurer la meilleure performance possible en toute sécurité. Suivez les instructions pour graisser et changer les accessoires.
14. DEBRANCHEZ LES OUTILS avant l'entretien, lorsque vous changez d'accessoires comme les lames, forets, fraises etc.
15. REDUISEZ LE RISQUE DE DEMARRAGE INTEMPESTIF. Assurez-vous que le commutateur est bien sur ARRÊT avant de brancher l'appareil.
16. UTILISEZ LES ACCESSOIRES RECOMMANDES. Consultez le manuel d'instructions pour connaître les accessoires recommandés. L'utilisation d'accessoires impropres peut entraîner des risques de dommages corporels.
17. NE PRENEZ JAMAIS APPUI SUR L'OUTIL. De sérieuses blessures peuvent survenir si l'outil bascule ou si vous entrez involontairement en contact avec la partie coupante.
18. VERIFIEZ LES PARTIES ENDOMMAGEES. Avant de continuer à utiliser l'outil, toute protection ou autre partie endommagée doit être soigneusement contrôlée pour déterminer qu'elle exécutera de façon adéquate ce pour quoi elle est conçue. Vérifiez l'alignement des pièces mobiles, leur fixation, si des éléments sont cassés, le montage et toutes autres conditions pouvant affecter le fonctionnement.
19. SENS DE L'ALIMENTATION. Amenez la pièce à la lame ou à l'outil de coupe dans le sens contraire de la rotation de la lame ou de l'outil.
20. NE LAISSEZ JAMAIS L'OUTIL FONCTIONNER SANS SURVEILLANCE. ARRETEZ L'OUTIL. Ne laissez pas l'outil tant qu'il n'est pas à l'arrêt complet.
21. N'UTILISEZ PAS LES OUTILS ELECTRIQUES PRES DE LIQUIDES INFLAMMABLES OU DANS DES ATMOSPHERES GAZEUSES OU EXPLOSIVES. Les moteurs de ces outils peuvent générer des étincelles et prendre feu.

REGLES DE SECURITE SUPPLEMENTAIRES POUR LA PONCEUSE A DISQUE

1. Ne vous mettez jamais en position alignée avec le disque abrasif. Il en va de même pour tout observateur.
2. L'espace de travail doit être suffisamment éclairé et l'environnement doit être clair.
3. La ponceuse à disque ne doit être utilisée qu'à l'intérieur.
4. Portez toujours des lunettes de sécurité et lors d'une utilisation prolongée, portez un casque anti-bruit.
5. Evitez toujours les positions inconfortables de la main, un dérapage soudain pourrait exposer la main au disque abrasif.
6. Utilisez la taille et le type de disque de ponçage adéquats pour chaque opération.
7. Arrêtez la machine avant de retirer les déchets de la table. Ne mettez jamais la ponceuse en marche avant d'avoir dégagé les tables ou surfaces de travail de tous les objets (outils, résidus de bois, etc.), laissez uniquement la pièce à usiner et les dispositifs d'alimentation ou de support prévus pour l'opération.
8. Assurez-vous que le disque abrasif tourne bien dans la bonne direction avant de commencer le travail.
9. Tenez la pièce fermement afin qu'elle ne vous échappe pas des mains à la fin du travail du disque.
10. Faites avancer le matériau progressivement. Ne forcez pas la machine à retirer de la matière plus vite que ce pour quoi elle a été conçue.
11. Ne tentez pas de poncer des pièces trop petites pour être bien tenues dans la main.
12. En ponçant une pièce importante, assurez-vous qu'elle est bien soutenue à la hauteur de la table.
13. Ne quittez jamais l'espace de travail, la machine étant en marche ou avant que la machine soit à l'arrêt complet.
14. Si une partie de la ponceuse à disque se casse ou se trouve endommagée ou si un élément électrique ne fonctionne pas correctement ou bien encore si une pièce manque, coupez immédiatement l'alimentation électrique, retirez le cordon d'alimentation et remplacez toute pièce manquante ou endommagée avant de reprendre le travail.
15. SOUTENEZ TOUJOURS LA PIECE A USINER AVEC LA PARTIE ARRIERE OU LA TABLE PORTE-PIECE.
16. MAINTENEZ UN DEGAGEMENT DE 2 mm MAXIMUM ENTRE LA TABLE ET LE DISQUE DE PONCAGE.
17. N'utilisez que le moteur fourni avec votre ponceuse.
18. ATTENTION AU FEU : La machine n'est pas conçue pour de grosses opérations d'ébavurage. Cependant, lors de la finition de métaux ferreux, des étincelles peuvent jaillir et entraîner un incendie. Pour empêcher cette éventualité, retirez l'appareil de récupération des poussières. Retirez toutes les traces de farine de bois pouvant s'accumuler dans et autour de la machine. Le mélange de poussières métalliques ferreuses et non ferreuses peut créer un environnement dangereux.
19. Utilisez la ponceuse dans un endroit bien aéré.

MISE A LA TERRE

En cas de dysfonctionnement ou de panne, la mise à la terre fournit une voie de résistance moindre pour le courant électrique afin de réduire le risque d'électrocution. Cet outil est équipé d'un cordon électrique avec un conducteur de terre et une prise de mise à la terre. La fiche doit être branchée dans une sortie adaptée bien installée et mise à la terre conformément aux codes locaux et aux ordonnances.

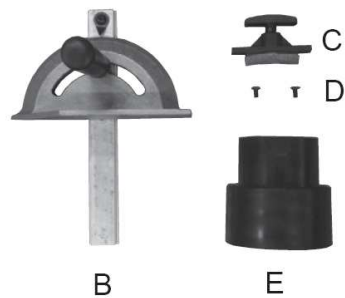
Ne modifiez pas la fiche fournie si elle ne va pas dans la prise, faites installer la prise adéquate par un électricien qualifié.

Modèle :	OT11305
Alimentation :	230 - 50 V/Hz
Puissance :	750 W
Ø disque :	305 mm
Vitesse du disque :	1420 tr/min.
Dim. table :	435x225 mm
Buse d'aspiration :	50 mm
Inclinaison de la table :	0 - 45 °
Dimensions :	470x440x430 mm
Poids :	36 kg

ELEMENTS



A



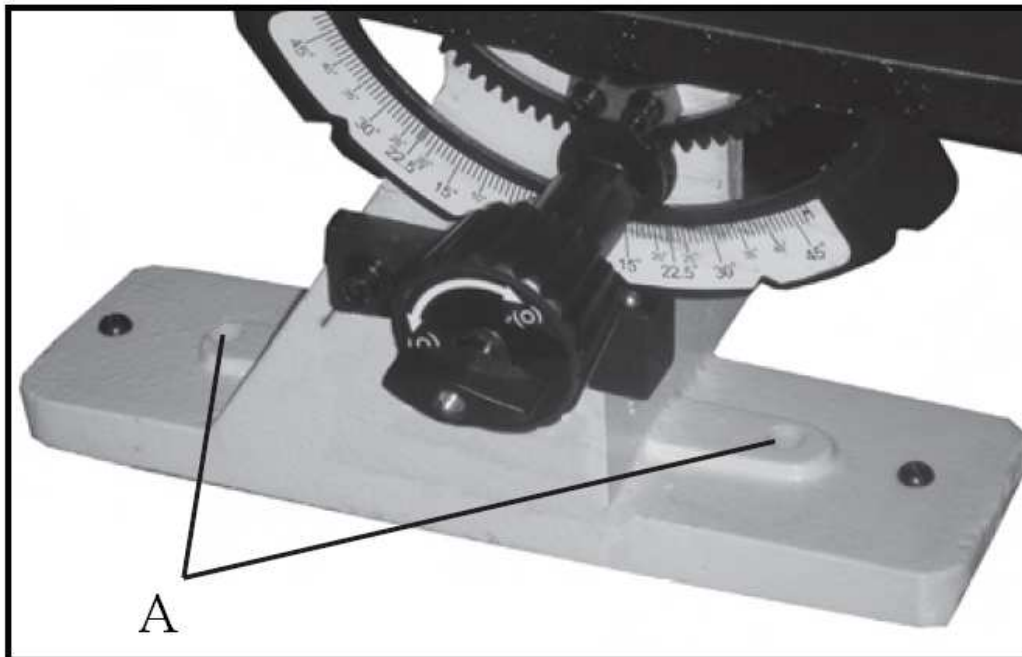
B

E

- A Ponceuse
- B Guide
- C Frein
- D Deux vis pour le frein
- E Sortie de poussière

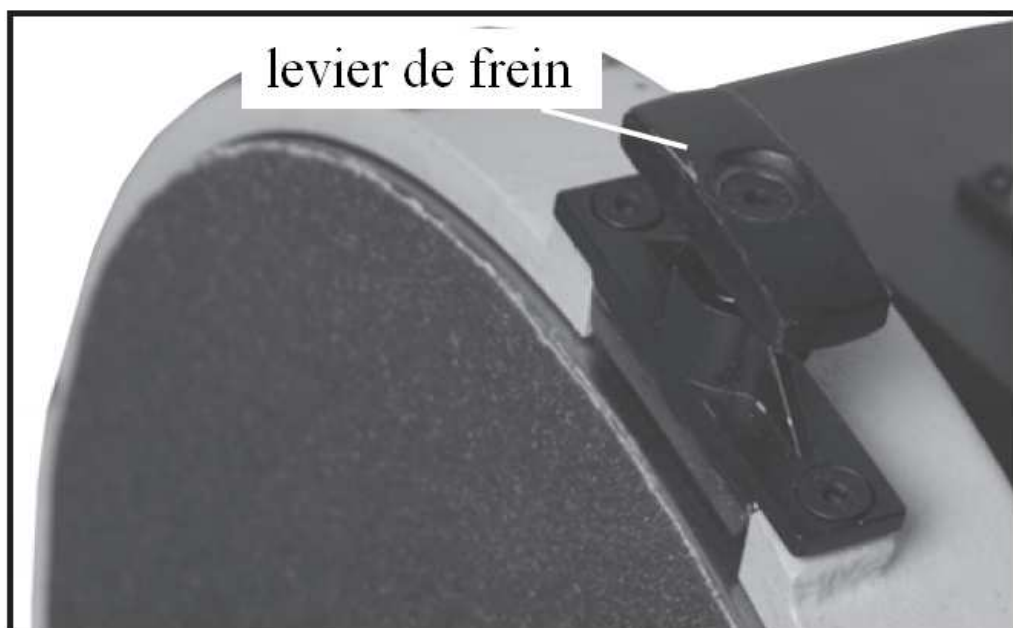
UTILISATION

Fixez la machine en utilisant un bride de serrage pour chaque pied.



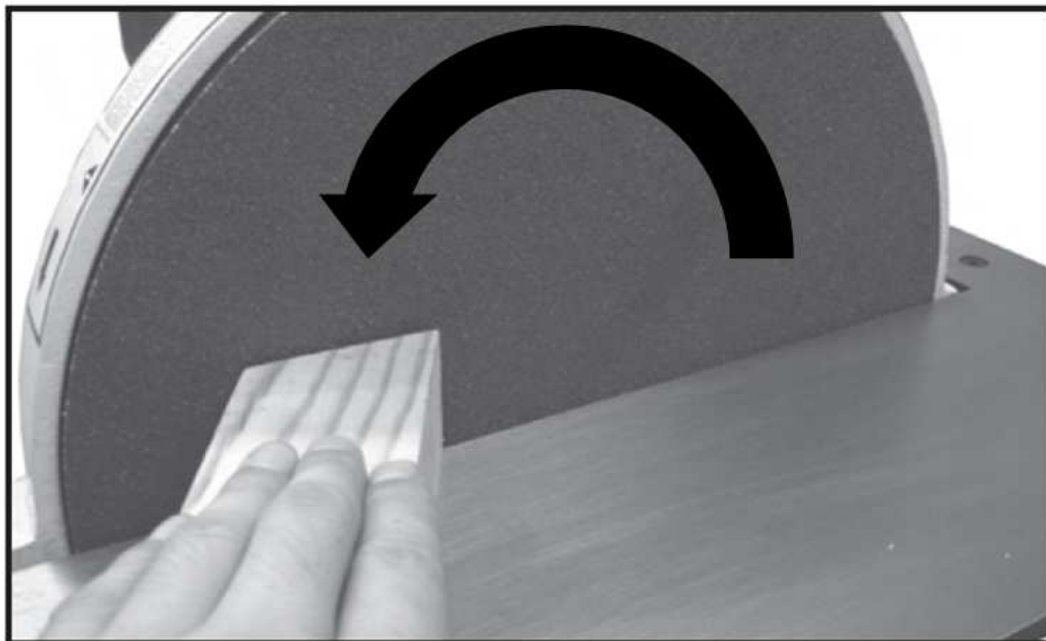
Si vous souhaitez la fixer en permanence, percez 4 trous de diamètre de 9,5mm sur la table selon les positions des trous A, et puis fixez la machine par 4 boulons de diamètre de 8mm.

Attention, ne jamais régler le levier de frein durant le fonctionnement de la machine.

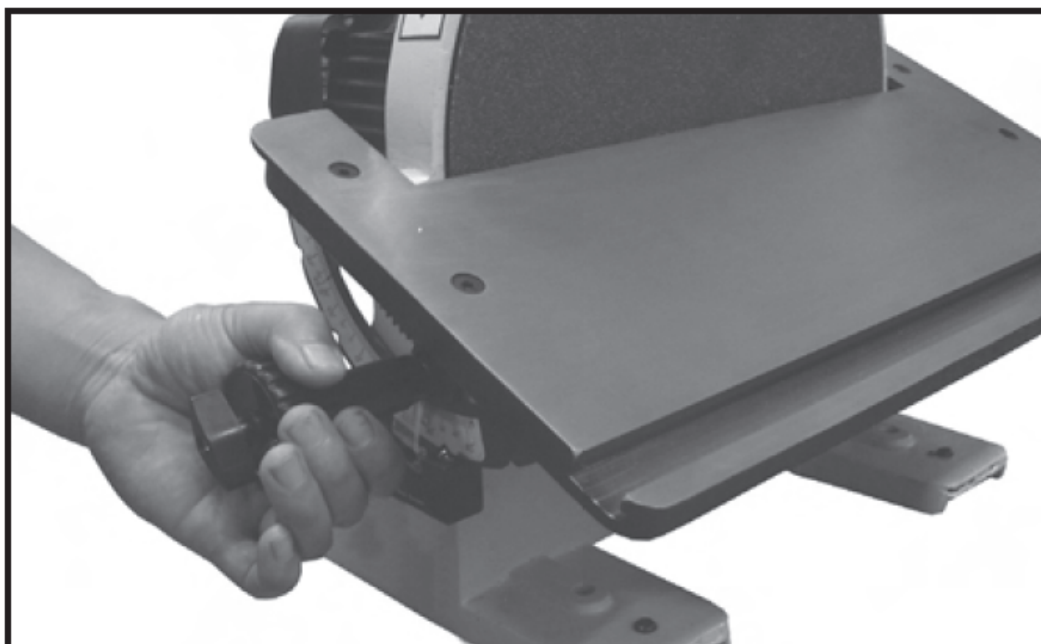


La ponceuse modèle OT11305 est équipée d'un frein manuel.

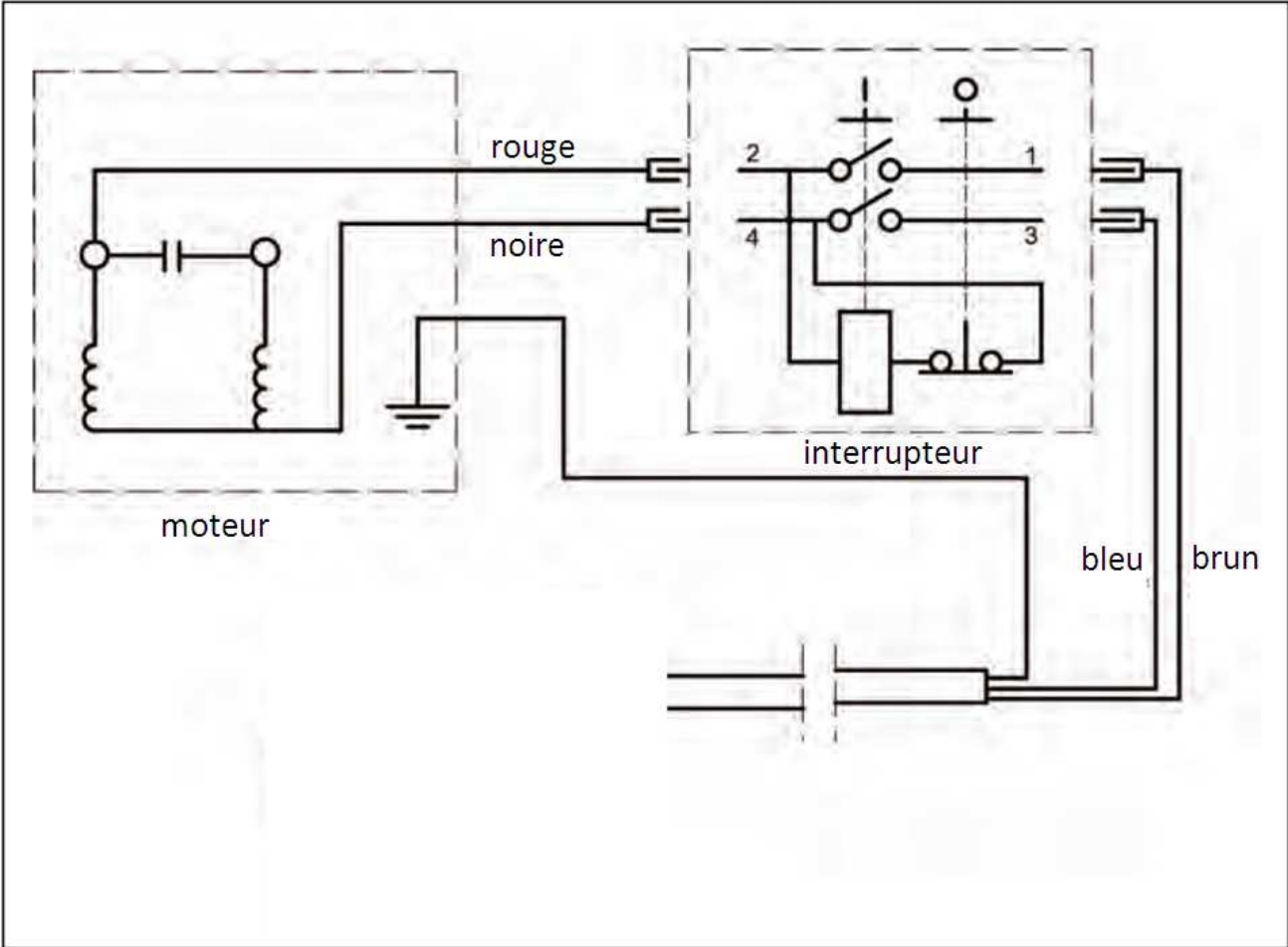
Le disque tourne en sens inverse des aiguilles d'une montre, donc mettez la pièce toujours à gauche de la table de travail comme la photo ci-dessous.



L'inclinaison de la table de travail est de 0 à +45°.

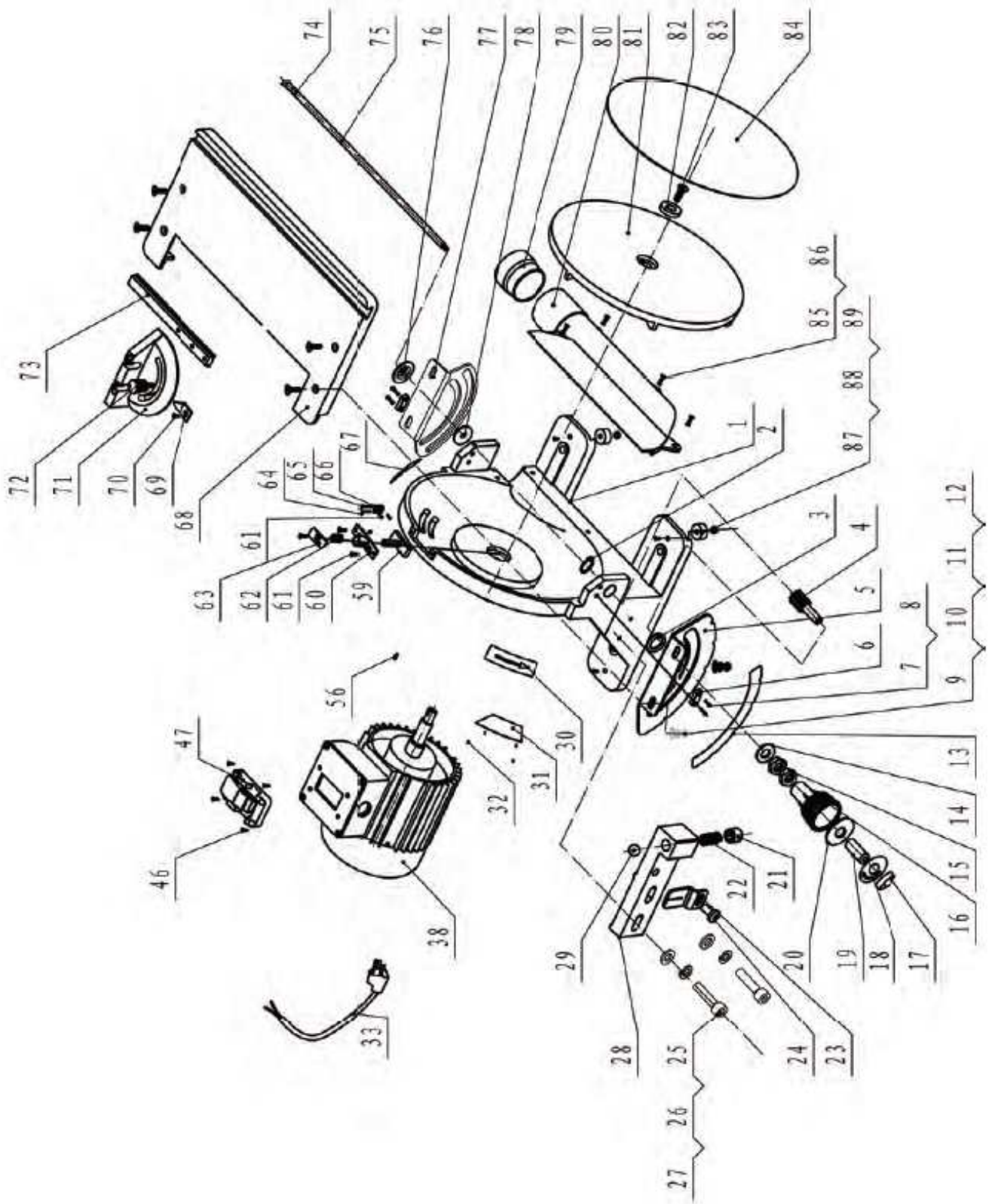


SCHEMA ELECTRIQUE



NOMENCLATURE POUR PONCEUSE A DISQUE 305 mm

No.	Désignation	No.	Désignation
1	base	59	plaque de frein
2	bague de retenue	60	support de frein
3	rondelle	61	vis
4	arbre	62	ressort de frein
5	plaque avant	63	levier de frein
6	bloc de guidage	64	fixation
7	boulon	65	fixation
8	rondelle	66	plaque
9	vis	67	plaque
10	rondelle	68	table
11	rondelle	69	aiguille
12	écrou hexagonal	70	vis
13	vernier	71	guide
14	rondelle	72	bouton de verrouillage
15	écrou hexagonal	73	bloc de guidage
16	poignée de réglage	74	bague en caoutchouc
17	bouton de verrouillage	75	arbre de verrouillage
18	étiquette	76	rondelle
19	tube de réglage	77	plaque arrière
20	poignée	78	rondelle
21	vis de réglage	79	sortie de poussière
22	ressort	80	bouclier en plastique
23	aiguille	81	disque
24	vis	82	rondelle
25	boulon	83	vis
26	rondelle	84	disque papier auto-adhésif
27	rondelle	85	vis
28	base de montage	86	rondelle
29	balle de 8mm	87	vis
30	étiquette	88	rondelle en caoutchouc
31	étiquette d'avertissement	89	écrou hexagonal
32	rivet		
33	câble		
38	bouclier moteur		
46	vis		
47	interrupteur		
56	clavette		



DECLARATION « CE » DE CONFORMITE

OTMT DECLARE QUE LE PRODUIT DESIGNÉ CI - DESSOUS :

MODELE / REFERENCE : OT11305 / 92 211 101

MARQUE : **OTMT**

EST CONFORME

- AUX DISPOSITIONS REGLEMENTAIRES DEFINIES PAR L'ANNEXE I DE LA DIRECTIVE EUROPEENNE **2006/42/CE** (DIRECTIVE MACHINE) QUI CONCERNE LES REGLES TECHNIQUES ET LES PROCEDURES DE CERTIFICATION DE CONFORMITE QUI LUI SONT APPLICABLES.

PERSONNE AUTORISEE A CONSTITUER LE DOSSIER TECHNIQUE :

MONSIEUR YVON CHARLES

FAIT A SAINT OUVEN L'AUMÔNE, LE 25 JUIN 2012

YVON CHARLES
DIRECTEUR GENERAL



OTMT : 11 Avenue du Fief, 95310 Saint Ouen L'Aumône, France

CERTIFICAT DE GARANTIE

CONDITIONS DE GARANTIE :

Ce produit est garanti pour une période de 1 an à compter de la date d'achat (bordereau de livraison ou facture).

Les produits de marque **OTMT** sont tous essayés suivant les normes de réception en usage.

Votre revendeur s'engage à remédier à tout vice de fonctionnement provenant d'un défaut de construction ou de matières. La garantie consiste à remplacer les pièces défectueuses.

Cette garantie n'est pas applicable en cas d'exploitation non conforme aux normes de l'appareil, ni en cas de dommages causés par des interventions non autorisées ou par négligence de la part de l'acheteur.

Si la machine travaille jour et nuit la durée de garantie sera diminuée de moitié.

Cette garantie se limite au remplacement pur et simple et sans indemnités des pièces défectueuses. Toute réparation faite au titre de la garantie ne peut avoir pour effet de proroger sa date de validité.

Les réparations ne donnent lieu à aucune garantie.

Les réparations au titre de la garantie ne peuvent s'effectuer que dans les ateliers de votre revendeur ou de ses Ateliers agréés.

Le coût du transport du matériel et de la main d'œuvre restent à la charge de l'acheteur.

PROCEDURE A SUIVRE POUR BENEFICIER DE LA GARANTIE :

Pour bénéficier de la garantie, le présent certificat de garantie devra être rempli soigneusement et **envoyé à votre revendeur avant de retourner le produit défectueux**. Une copie du bordereau de livraison ou de la facture indiquant la date, le type de la machine et son numéro de référence devront y figurer.

Dans tous les cas **un accord préalable de votre revendeur est nécessaire avant tout envoi**.

Référence produits : ----- **Modèle OTMT :** -----
(celle de votre revendeur)

Nom du produit : -----

Date d'achat : -----

N° de facture ou N° de Bordereau de livraison :-----

Motif de réclamation : -----

Type / descriptif de la pièce défectueuse : -----

pensez à joindre copie du bordereau de livraison ou de la facture

Vos coordonnées : N° de client : ----- Nom : -----
Tel : -----

Date de votre demande : -----