



# AspirWeb<sup>®</sup> Manuel d'utilisation

# Sommaire

## Chapitre 1 : Introduction

1.1 Présentation des fonctionnalités d'AspirWeb® .....	3
--	---

## Chapitre 2 : Configurer la capture

2.1 Paramètres principaux .....	4
2.2 Filtres .....	6

## Chapitre 3 : Téléchargements

3.1 Informations .....	7
3.2 Progression .....	7
3.3 Arrêter ou fermer un téléchargement .....	8
3.4 Téléchargements multiples .....	8

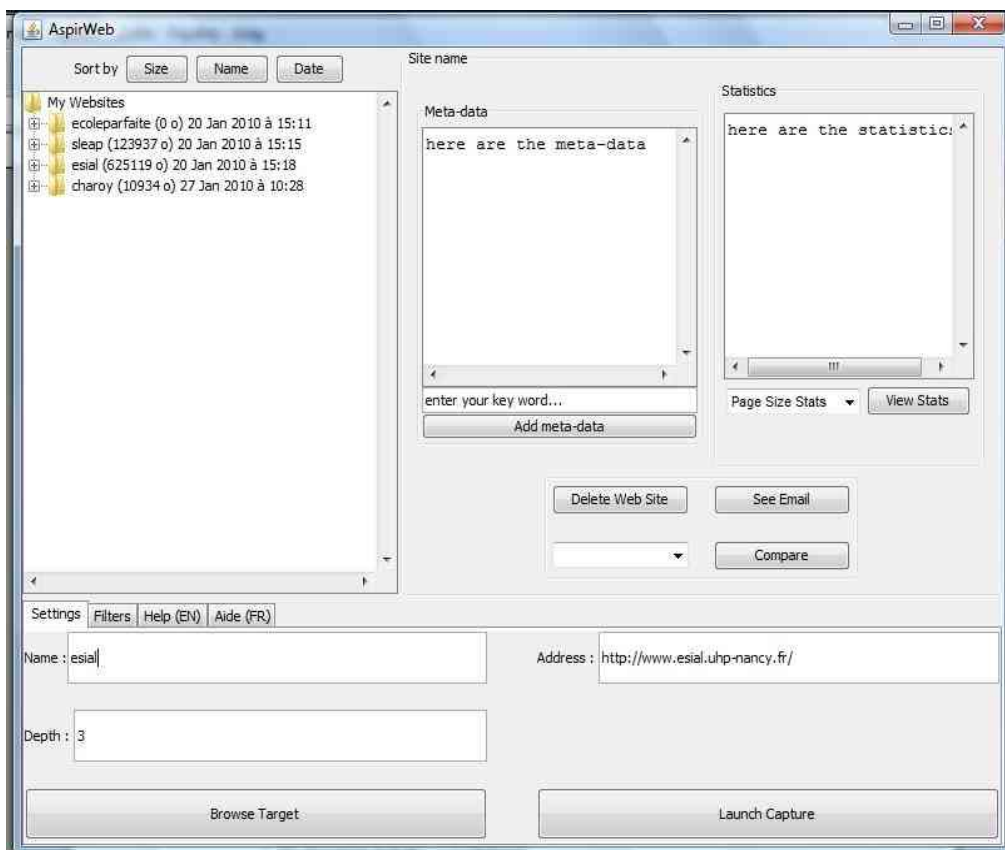
## Chapitre 4 : Gérer les sites téléchargés

4.1 Parcourir la liste des sites .....	9
4.2 Trier la liste .....	9
4.3 Ouvrir un fichier .....	9
4.4 Sélectionner un site .....	10
4.5 Télécharger un site à nouveau .....	10
4.6 Supprimer un site .....	10

## Chapitre 5 : Consulter les informations d'un site

5.1 Les métaonnées .....	11
5.2 Les E-mail .....	11
5.3 Les statistiques .....	11
5.4 Comparer deux sites .....	12

# 1 - Introduction



AspirWeb® vous permet de télécharger vos sites favoris sur votre ordinateur de manière à pouvoir les consulter même lorsque vous n'avez pas internet. Pour garantir un téléchargement optimal, des filtres vous sont proposés.

Après le téléchargement, vous pouvez consulter le site quand vous le voulez, comme si vous étiez sur le net en allant de page à page à l'aide des liens.

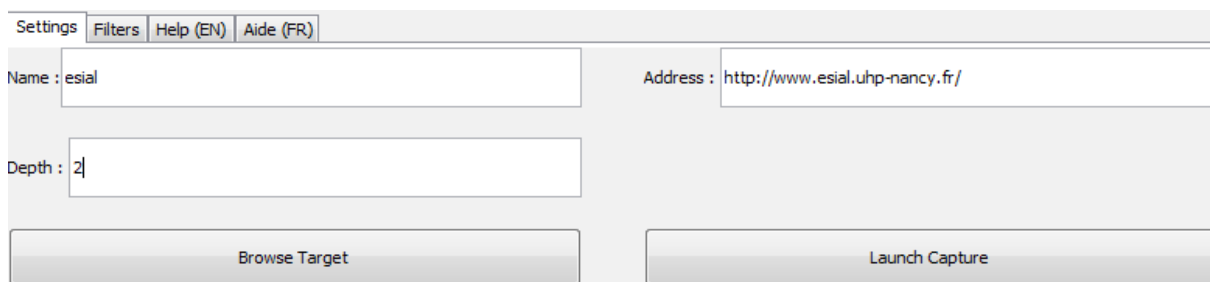
Des fonctionnalités de statistiques ont aussi été ajoutées pour pouvoir analyser les sites et les comparer entre eux.

Pour plus d'informations, vous pouvez consulter le site :

<http://code.google.com/p/projetjavag9/w/list>

## 2 - Configurer la capture

### 2.1 Paramètres principaux



The screenshot shows the 'Settings' tab of the AspirWeb application. It features a navigation bar with 'Settings', 'Filters', 'Help (EN)', and 'Aide (FR)'. Below this, there are two input fields: 'Name' with the value 'esial' and 'Address' with the value 'http://www.esial.uhp-nancy.fr/'. A 'Depth' field contains the value '2'. At the bottom, there are two buttons: 'Browse Target' and 'Launch Capture'.

Pour lancer une capture vous devez impérativement remplir les champs suivants :

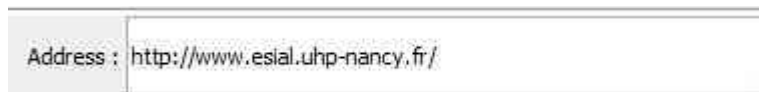
**Name :**



A close-up of the 'Name' input field, showing the text 'Name : esial' inside a rectangular box.

Ce champs représente le nom que vous voulez donner à votre site. Tous les fichiers téléchargés seront placés dans un dossier portant ce nom. De plus vous retrouverez facilement votre site sur le logiciel à l'aide de ce nom. Attention : les espaces seront supprimés.

**Address :**



A close-up of the 'Address' input field, showing the text 'Address : http://www.esial.uhp-nancy.fr/' inside a rectangular box.

Ce champs concerne l'adresse de la page à partir de laquelle vous voulez commencer le téléchargement. N'importe quelle page est acceptée.

**Depth :**



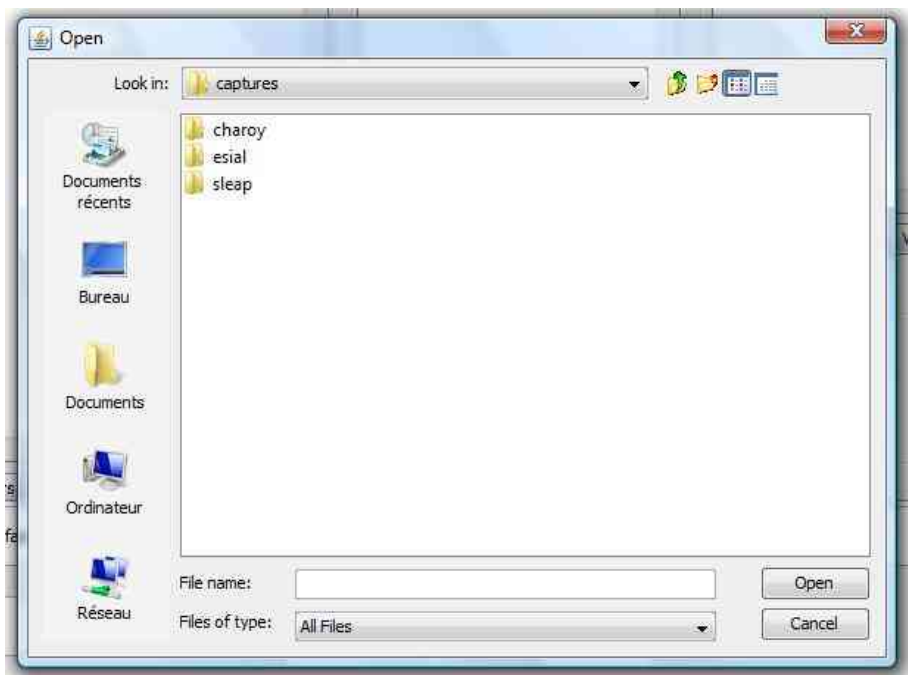
A close-up of the 'Depth' input field, showing the text 'Depth : 3' inside a rectangular box.

A chaque fois que AspirWeb® trouvera un lien, il téléchargera aussi le fichier ou la page cible. Pour restreindre la profondeur du téléchargement, vous devez spécifier une profondeur maximale dans ce champs.

**Browse Target :**



Le dossier de téléchargement par défaut sera le dossier « captures » créé dans le répertoire courant. Vous pouvez changer le répertoire cible à l'aide de ce bouton. Pas de panique, le logiciel se souviendra de l'endroit où le téléchargement aura eu lieu, cependant si vous déplacez les fichiers téléchargés, le logiciel sera incapable de les retrouver !



**Launch capture :**

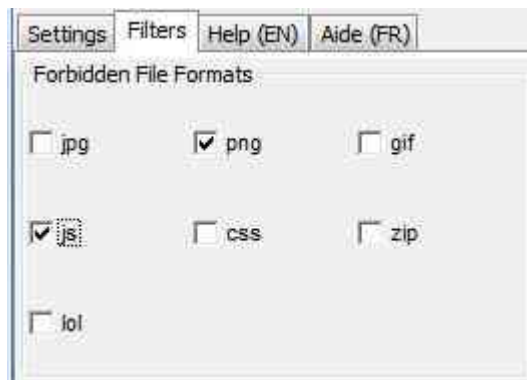


Une fois tous les champs précédents remplis, vous pouvez enfin lancer la capture à l'aide de ce bouton.

## 2.2 Filtres

Trois types de filtres sont disponibles :

**File formats** : dans cet onglet vous pouvez cocher les différents formats de fichiers que vous voulez interdire. Tout fichier portant une extension interdite ne sera pas téléchargé.



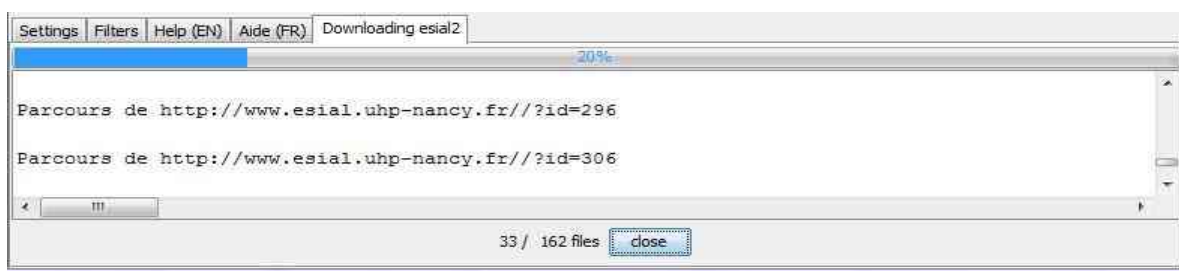
**Maximum file size** : ce champs permet de spécifier la taille maximale des fichiers à télécharger. Tout fichier dont la taille est plus grande que la taille spécifiée n'est pas téléchargé.

**Maximum site size** : ce dernier filtre permet de restreindre la taille totale du téléchargement. Lorsque la taille cumulée des fichiers téléchargés dépassera la taille spécifiée, le téléchargement global s'arrêtera.



## 3 - Téléchargement

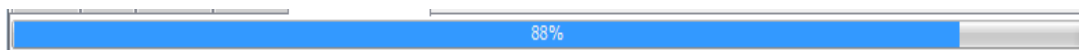
### 3.1 Informations



Après avoir appuyé sur le bouton : Launch Capture, le téléchargement commence. Un nouvel onglet est créé, portant le nom que vous avez donné au site. Dans ce nouvel onglet, vous pouvez surveiller toute l'évolution du téléchargement.

### 3.2 Progression

Vous disposez de deux moyens pour contrôler l'évolution :

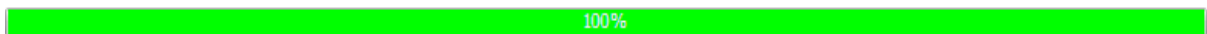


33 / 162 files

La barre de progression vous permet de voir l'évolution globale du téléchargement. En bas, vous saurez le nombre de fichiers téléchargés et le nombre total de fichiers.

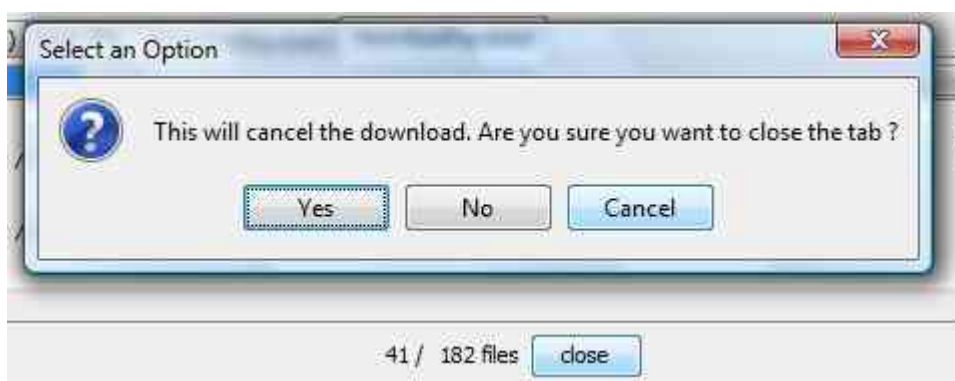


La console centrale, diffuse les informations sur le téléchargement, les pages téléchargées, les fichiers, mais aussi tout ce qui n'est pas téléchargé.



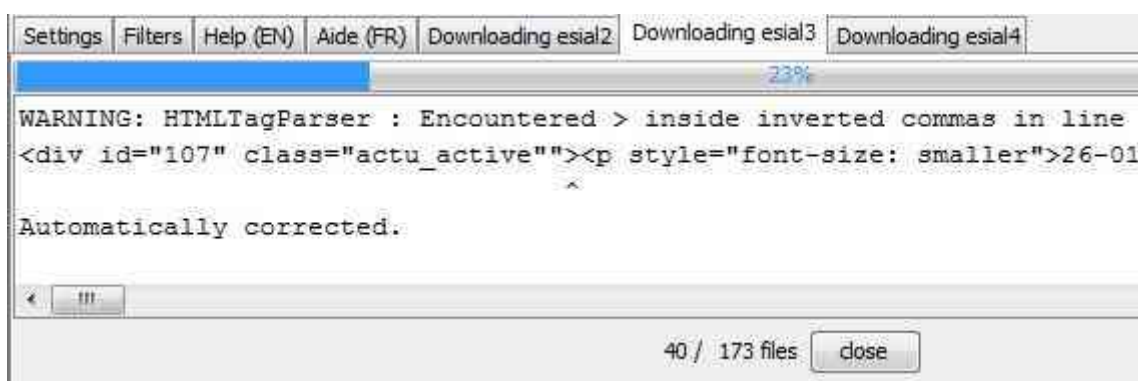
Lorsque le téléchargement est fini, la barre de progression devient verte. Si elle est à 100% mais reste bleue, c'est que le téléchargement a rencontré un problème. Il est conseillé de recommencer.

### 3.3 Arrêter ou fermer un téléchargement



Le bouton close vous permet de fermer l'onglet de téléchargement. Attention, si le téléchargement est toujours en cours, une fenêtre apparaîtra pour vous demander si vous êtes sûr de vous. Si le téléchargement est fini, l'onglet disparaîtra instantanément.

### 3.4 Téléchargements multiples

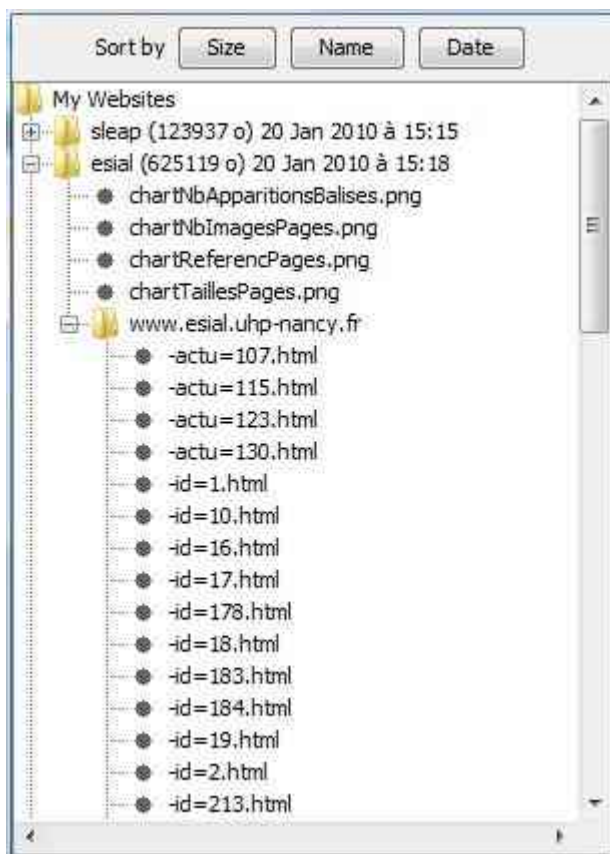


Le logiciel vous permet de lancer plusieurs téléchargements simultanés. Pour chaque téléchargement, un onglet indépendant apparaîtra et présentera toutes les informations de téléchargement de chaque site.



## 4 - Gérer les sites téléchargés

### 4.1 Parcourir la liste des sites



La partie gauche de l'interface est réservée à la liste des sites. Dans cette liste vous pouvez voir tous les sites téléchargés. La liste est représentée sous forme d'arborescence. En développant l'arborescence d'un site, une liste détaillée de chaque fichier et chaque page téléchargés apparaît.

### 4.2 Trier les sites

Les 3 boutons du haut permettent de trier la liste suivant certains critères.

Image : pour trier les sites par nom

Image : pour trier les sites par taille totale

Image : pour trier les sites par date de téléchargement

### 4.3 Ouvrir un fichier

Lors d'un double-clic sur un fichier, celui-ci est ouvert dans le navigateur par défaut de votre système d'exploitation. Si vous ouvrez un site, vous pourrez le parcourir de lien en lien.

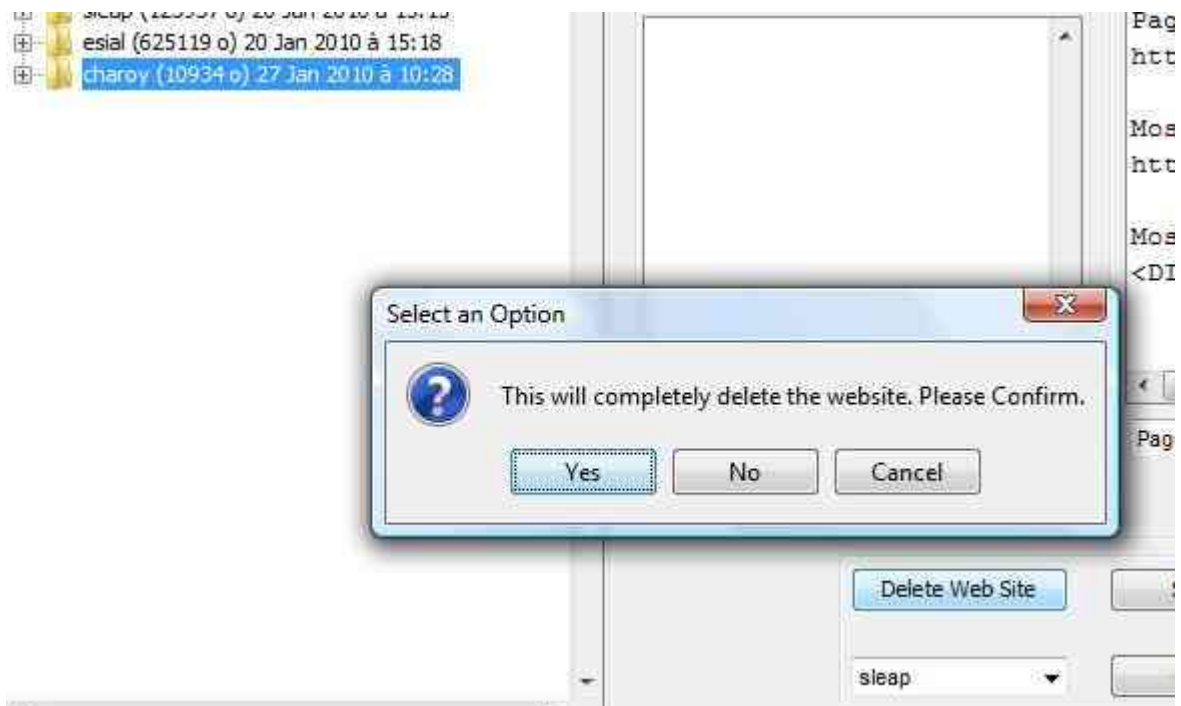
## 4.4 Sélectionner un site

En cliquant sur un site, ou sur un de ses fichiers, celui-ci est automatiquement sélectionné. Toutes ses caractéristiques sont chargées dans la partie droite du logiciel. Pour plus d'information sur ces caractéristiques consultez la rubrique « *Consulter les informations concernant un site* »

## 4.5 Télécharger un site à nouveau

En cliquant sur un site, ou sur un de ses fichiers, les champs des paramètres de son téléchargement sont remplis à nouveau. Ainsi vous pouvez le télécharger une nouvelle fois avec de nouveaux paramètres ou filtres, ou simplement pour une mise à jour.

## 4.6 Suppression d'un site

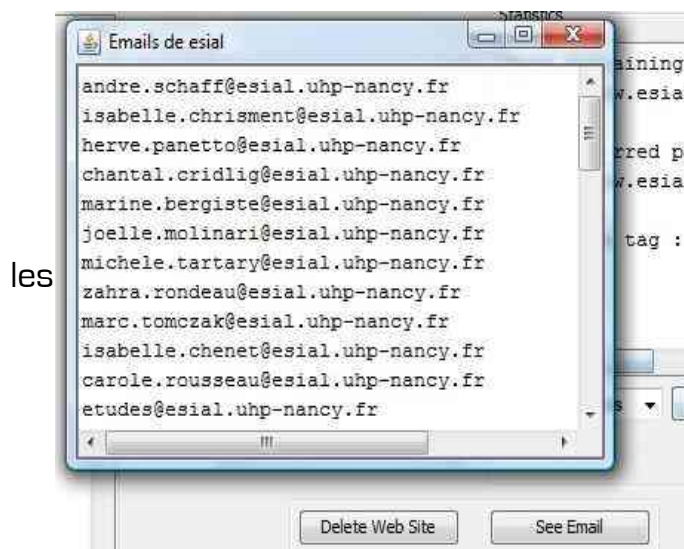


Lors de la sélection d'un site, vous pouvez le supprimer à l'aide du bouton « Delete Web Site ». Après confirmation, le site sera supprimé de la liste et de votre ordinateur.

## 5 - Consulter les informations d'un site

### 5.1 Les Méta-données

Lorsque vous sélectionnez un site vous avez la possibilité de voir les méta-données que vous lui avez attribuées. Ceci vous permettra de retrouver facilement vos sites en fonction des mots clés que vous aurez choisis. Pour ajouter des méta-données, remplissez le formulaire et validez à l'aide du bouton **image**.



### 5.2 Les E-mails

Lors de l'aspiration du site, toutes adresses E-mails rencontrées seront stockées dans un liste que vous pourrez consulter à l'aide du bouton **image**.

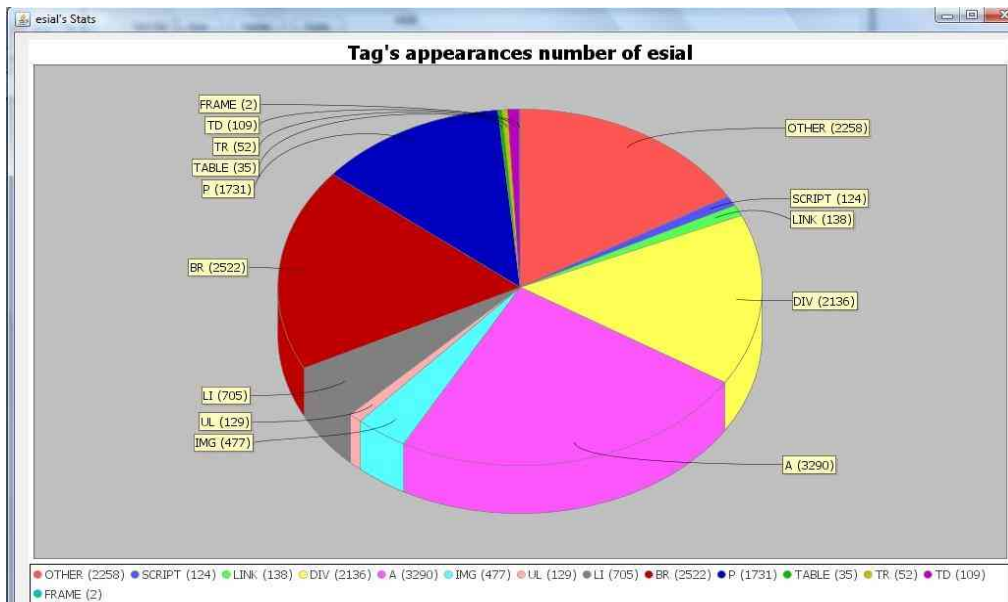
### 5.3 Les Statistiques

L'onglet « statistics » affiche plusieurs statistiques : la page de votre site contenant le plus d'images, la balise HTML la plus utilisées, ainsi que la page la plus référencées.

Si vous désirez consulter des statistiques plus précis, vous pouvez les choisir avec le menu déroulant et valider avec le



bouton **image**. Une fenêtre apparaîtra alors pour afficher un diagramme concernant ces statistiques.



## 5.4 Comparer deux sites

Lorsque vous sélectionnez un site, vous avez la possibilité de le comparer avec un autre site déjà enregistré à l'aide du menu déroulant et du bouton **image**. Sur la base des statistiques précédemment cités vous aurez des diagrammes de comparaison entre les deux sites.

