

Manuel d'Utilisation

Lecteur MP3 4Go Aluminium Envivo

Avec clip de fixation, Ecran et Enregistrement Vocal



L'équipement électrique et électronique (EEE) contient des matières, parties et substances qui peuvent être dangereuses pour l'environnement et nocif pour la santé humaine si les déchets d'équipement électrique et électronique (WEEE) ne sont pas gérés correctement.

Les équipements marqués du logo WEEE (comme celui à gauche), ne doivent pas être jetés avec vos déchets domestiques. Contactez votre bureau local de gestion des déchets car ils ont la possibilité de vous donner des détails concernant les possibilités de recyclage dans votre région.

Table des Matières

PREFACE.....	2
PRECAUTIONS D'EMPLOI.....	2
CARACTERISTIQUES.....	2
1. Boutons et affichage.....	3
1.1 Les fonctions des boutons.....	3
1.2 Affichage.....	3
2. FONCTIONNEMENT.....	4
2.1 Allumer / Eteindre.....	4
2.2 Menu Principal.....	4
2.3 Jouer de la musique.....	4
2.4 Mode Enregistrement.....	6
2.5 Paramètres Système.....	7
2.6 Connexion USB.....	8
2.7 Recharger.....	10
3. PROBLEMES POSSIBLES.....	10
4. CONTENU DU PAQUET.....	11
5. SPÉCIFICATIONS.....	11

REMARQUE IMPORTANTE

Veillez allumer le lecteur lorsque vous avez besoin de le connecter à l'ordinateur pour le recharger ou transférer des données.

Veillez allumer le lecteur lorsque vous le recharger à l'aide du chargeur mural.

PREFACE

Merci d'avoir choisi le Lecteur MP3 4Go Aluminium Envivo avec clip de fixation, Ecran et Enregistrement Vocal. Veuillez lire attentivement ce manuel d'utilisation avant usage. Toute information contenue dans ce manuel est susceptible d'être changée sans préavis pour des raisons techniques.

PRECAUTIONS D'EMPLOI

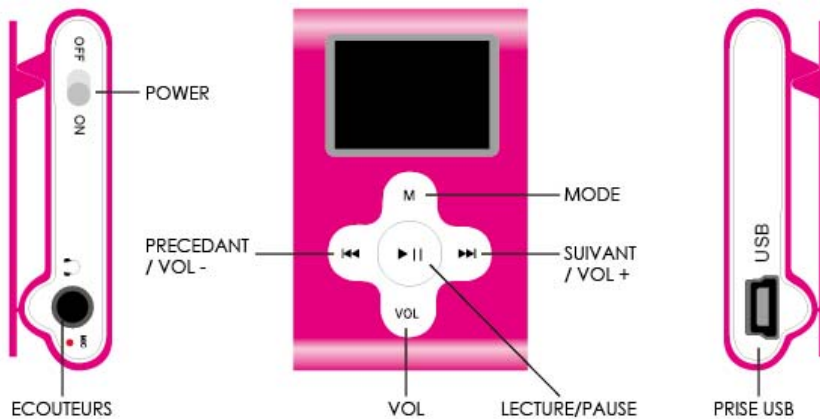
1. Vous devez mettre le bouton power sur "ON" lorsque vous souhaitez recharger le lecteur.
2. Ne pas utiliser le lecteur dans un environnement trop chaud, froid, poussiéreux ou humide.
3. Eviter les frottements avec des objets durs. Ceci pourrait entraîner des rayures sur la surface du lecteur, un déchargement de la batterie ou des dommages matériels.
4. Eviter de faire tomber le lecteur de haut, cela pourrait endommager l'écran OLED ou d'autre matériel.
5. Ne pas essuyer la surface du lecteur avec de l'alcool, de l'essence ou des diluants
6. Lorsque le lecteur est en "PAUSE" pendant une certaine période de temps, il s'éteint automatiquement.
7. Sélectionnez le volume sonore approprié afin d'éviter de vous détériorer l'audition
8. Ne pas déconnecter le lecteur lors de son formatage ou du transfert de données, cela pourrait conduire à la dégradation des données. Doing this can lead to loss of data.
9. Pour éviter des erreurs de manipulations, nous vous recommandons vivement de gérer vos fichiers présents dans le lecteur depuis votre ordinateur.

CARACTERISTIQUES

1. Mini Ecran OLED
2. Formats audio supportés : MP3, WMA & WAV
3. Fonctionne comme une carte mémoire – Prêt à l'emploi pour la sauvegarde de données.
4. Permet l'enregistrement vocal grâce à un microphone intégré.
5. Propose 7 modes d'égalisation : Naturel, Rock, Pop, Classic, Soft, Jazz et DBB.
6. Propose 7 modes de lecture : Normal, Répéter 1 morceau, Tout Répéter, Aléatoire, Dossier, Répéter Dossier et Intro.
7. Mise en mémoire du dernier morceau joué lorsque le lecteur est éteint par l'utilisateur en pressant longuement le bouton 'LECTURE/PAUSE'.
8. Multi-langues
9. Lecture des fichiers jusqu'à 3 niveaux de sous-répertoires.
10. Supporte les systèmes d'exploitation Windows 2000/ XP et Vista.

1. BOUTONS ET AFFICHAGE

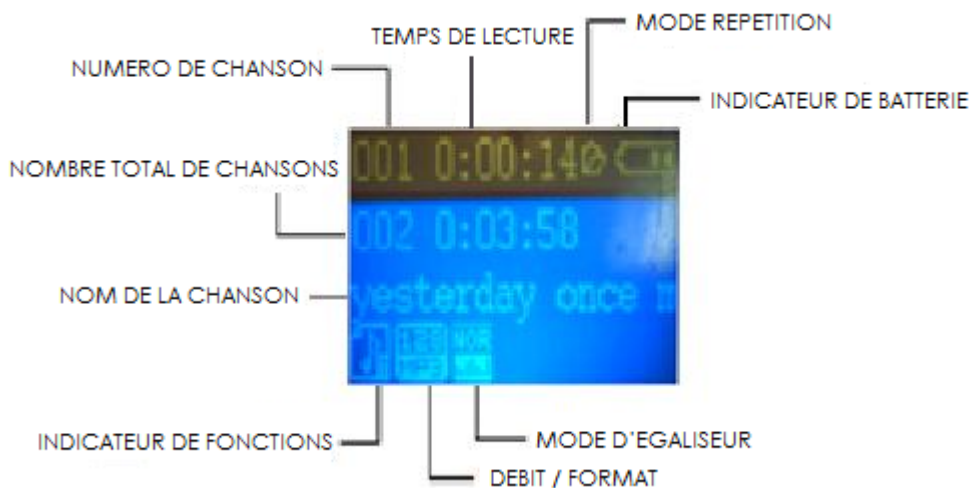
1.1 Les fonctions des boutons



- POWER (Mise en route): Allumer/Eteindre le lecteur
- LECTURE: Allumer/Lire/Arrêter
- MENU: Entrer dans le menu
- VOL: Entrer dans l'écran de contrôle du volume sonore
- SUIVANT/VOL +: Morceau suivant/option, avance rapide, augmenter le volume
- PRECEDANT/VOL -: Morceau précédent/option, retour rapide, diminuer le volume
- PORT USB: Recharger, transfert des données depuis l'ordinateur
- ECOUTEURS: Connectez avec des écouteurs standards stéréo 3,5 mm

1.2 Affichage :

Lecture de musique:



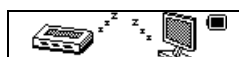
Transfert de données depuis l'ordinateur :



Transfert de données vers l'ordinateur :



Mode d'attente :



2. FONCTIONNEMENT

2.1 Allumer / Eteindre

1. Déplacer le curseur POWER sur le position ON pour allumer le lecteur et sur la position OFF pour l'éteindre.
2. Lorsque le lecteur est allumé, appuyez sur le bouton « LECTURE » pendant 3 à 5 secondes peut éteindre le lecteur également.
3. Lorsque le lecteur est éteint et que le curseur "POWER" est sur ON, appuyer sur le bouton « LECTURE » pendant 3 à 5 secondes peut allumer le lecteur.
4. Il est recommandé de mettre le curseur "POWER" sur OFF lorsque vous n'utilisez pas le lecteur pour une durée prolongée.

Remarque: Le lecteur s'arrête automatiquement lorsque la batterie est faible.

2.2 Menu Principal

Après avoir allumé le lecteur, vous pouvez utiliser le bouton 'SUIVANT' ou 'PRECEDANT' pour parcourir le menu principal ci-dessous :

- Musique
- Enregistrer
- Réglages Système

Appuyez sur le bouton 'MODE' pour entrer dans chaque menu. Restez appuyé sur le bouton 'MODE' pour revenir au menu principal.

2.3 Jouer de la musique

1. Allumer le lecteur et branchez les écouteurs. Appuyez sur 'SUIVANT' pour sélectionner le mode Musique comme sur l'écran ci-dessous puis appuyez sur le bouton 'MODE' pour entrer dans le mode Musique:



2. Appuyez sur "LECTURE/PAUSE" pour écouter de la musique, appuyez de nouveau pour mettre en pause.
3. En PAUSE, appuyez sur le bouton 'MODE', vous permet d'entrer dans le sous-menu pour la gestion des fichiers. Vous pouvez choisir de supprimer les fichiers un par un ou tous à la fois. Veuillez remarquer qu'il est très facile d'effacer des fichiers par erreur, donc essayez au maximum de gérer vos fichiers depuis votre ordinateur. Vous pouvez aussi choisir quelle chanson vous souhaitez écouter.

Remarque: "Tout Supprimer" effacera tous les fichiers contenus dans le dossier actuel du mode actuel. Par exemple, "Tout Supprimer" effacera tous les morceaux de musique du mode musique et n'effacera pas les fichiers enregistrés.

4. Lorsque vous écoutez de la musique, appuyez sur « SUIVANT » ou « PRECEDANT » pour sélectionner le morceau suivant ou précédent.

5. Appuyez sur 'VOL' pour entrer dans le menu de contrôle du volume sonore et utilisez les boutons 'VOL+' ou 'VOL-' pour ajuster le volume. Appuyez sur le bouton 'MODE' pour sortir du menu volume une fois terminé.

6. Sélectionnez Mode LECTURE

Lorsque vous écoutez de la musique, appuyez sur le bouton 'MODE' pour entrer le sous-menu. Utilisez 'SUIVANT' ou 'PRECEDANT' pour sélectionner le Mode Lecture. Appuyez sur le bouton 'MODE' à nouveau pour entrer dans le sous menu, vous pouvez alors choisir différents mode de lecture:

- Normal : Lit les morceaux dans l'ordre, dans chaque dossier.
- Répéter morceau : Lit le morceau actuel en boucle.
- Dossier : Lit tous les morceaux dans le dossier actuel et s'arrête à la fin de la liste.
- Répéter Dossier : Lit tous les morceaux dans le dossier actuel en boucle.
- Tout Répéter : Lit tous les morceaux en boucle.
- Aléatoire : Lit tous les morceaux dans le dossier actuel de manière aléatoire.
- Intro : Lit les 10 premières secondes de chaque morceaux.

7. Sélectionnez le Mode Egaliseur

Lorsque vous écoutez de la musique, appuyez sur le bouton 'MODE' pour entrer le sous-menu. Utilisez 'SUIVANT' ou 'PRECEDANT' pour sélectionner le Mode Egaliseur. Appuyez sur le bouton 'MODE' pour entrer dans le menu Egaliseur. Vous pouvez alors appuyer sur 'SUIVANT' ou 'PRECEDANT' pour choisir différents mode d'Egaliseur (naturel, rock, pop, classic, soft, jazz and dbb). Appuyez sur 'MODE' pour confirmer votre choix une fois sélectionné.

8. Rejouer

Lorsque vous écoutez de la musique, appuyez sur le bouton 'MODE' pour entrer le sous-menu. Utilisez 'SUIVANT' ou 'PRECEDANT' pour sélectionner le menu 'Rejouer'. Appuyez sur le bouton 'MODE' pour entrer dans le menu Rejouer. Vous pouvez voir un "A" clignoter puis appuyez sur 'SUIVANT' pour définir le point de départ de la partie à rejouer. Vous pouvez voir un "B" clignoter puis appuyez sur 'SUIVANT' pour définir le point d'arrivée de la partie à rejouer. Appuyez sur le bouton 'MODE' à nouveau pour entrer dans le sous-menu et trouver le 'nombre de relecture' pour choisir le nombre de répétitions de la partie sélectionnée.


9. Navigation DIR

Lorsque vous écoutez de la musique, appuyez sur le bouton 'MODE' pour entrer le sous-menu. Utilisez 'SUIVANT' ou 'PRECEDANT' pour sélectionner le menu 'Navigation DIR'. Appuyez sur le bouton 'MODE' pour entrer dans le menu Navigation DIR. Vous pouvez alors sélectionner la musique que vous désirez écouter en utilisant les boutons 'SUIVANT' et 'PRECEDANT'. Appuyez sur 'MODE' pour confirmer votre choix une fois sélectionné.

10. AFFICHAGE des PAROLES

Ce lecteur supporte les fichiers de type '*.LRC' et les paroles peuvent être affichées en même temps que la musique est jouée. Enregistrez simplement le fichier de paroles avec le même nom que sa musique:

Exemple de nom de morceau de musique: Allumer le feu-Johnny Hallyday.mp3 et le fichier de paroles avec le même nom : Allumer le feu-Johnny Hallyday.lrc

Lorsque le fichier de paroles correspond avec la musique, l'icône de paroles  s'affiche. Restez appuyer sur le bouton 'MODE' pour entrer dans le menu des paroles en mode lecture. Les paroles s'afficheront.

Appuyez sur le bouton 'MODE' à nouveau pour quitter l'affichage des paroles.

2.4 Mode Enregistrement

1. Après avoir allumé le lecteur, assurez vous que la batterie n'est pas faible. Appuyez sur 'SUIVANT' pour sélectionner le Mode Enregistrement comme sur l'écran ci-dessous puis appuyez sur le bouton 'MODE' pour entrer dans le Mode Enregistrement :



2. Appuyez sur "LECTURE/PAUSE" pour commencer l'enregistrement, appuyez de nouveau dessus pour mettre en pause. Restez appuyé sur le bouton 'MODE' pour enregistrer et sortir. L'enregistrement sera sauvegardé dans le dossier 'ENREGISTREMENT' Vous pouvez écouter vos enregistrements dans le Mode Musique.

Remarque: L'utilisateur peut sélectionner n'importe quel répertoire comme répertoire d'enregistrement. Le fichier enregistré sera sauvegardé dans le répertoire que vous choisirez. Lorsque vous écoutez votre lecteur dans le Mode Musique, vous trouverez le fichier dans le même répertoire.

3. Si 'Débordement' apparaît à l'écran, cela signifie que la mémoire du lecteur est pleine. Veuillez supprimer des fichiers pour faire de la place.
4. Ce lecteur permet 4 types d'enregistrement (Veuillez choisir un débit plus important pour une meilleure qualité sonore) :
 - 32 Kb/s
 - 64 Kb/s
 - 192 Kb/s
 - 384 Kb/s
5. Sélectionner le type d'enregistrement :
 - Lorsque vous êtes dans le Mode Enregistrement, appuyez sur le bouton 'MODE' pour entrer le sous-menu.
 - Appuyez sur le bouton 'SUIVANT' et sélectionnez REC Type. Appuyez sur le bouton 'MODE' pour entrer.

- Appuyez sur 'SUIVANT ' pour sélectionner le Mode Enregistrement puis appuyez sur le bouton 'MODE' pour confirmer votre sélection:
 - Appuyez sur LECTURE pour démarrer l'enregistrement.
6. Restez appuyé sur le bouton 'MODE' pour sortir.

2.5 Paramètres Système

1. Lorsque le lecteur est allumé, cliquez sur le bouton 'MODE' pour sélectionner le mode Paramètres Systèmes comme ci-dessous :



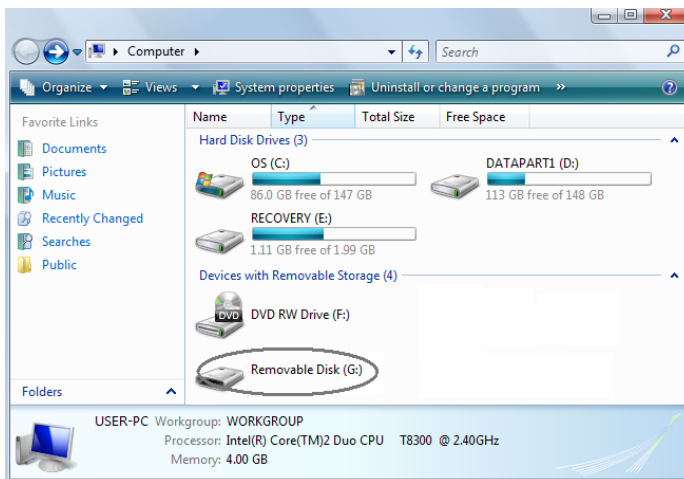
2. Appuyez sur le bouton 'MODE' pour entrer dans le sous-menu Paramètres Système.
3. Sous-menu
- Date d'Enregistrement - Inscrit la date et l'heure lors de l'enregistrement; Ce sera remis à zéro lorsque vous éteignez le lecteur
 - Rétro éclairage - Défini la durée du rétro éclairage
 - Langue - Définir la langue utilisée
 - Extinction automatique - Définir la durée avant que le lecteur ne s'éteigne automatiquement
 - Contraste - Défini le niveau de contraste de l'Ecran
 - Information Mémoire - Affiche la capacité de la mémoire et le pourcentage d'espace utilisé
 - Version du logiciel - Affiche la version du logiciel
 - Mise à jour logiciel - Pour mettre à jour le logiciel ou réinitialiser votre lecteur (pas recommandé)
 - Sortie - Sortir du sous-menu
4. Comment régler:
- Appuyez sur le bouton 'MODE' pour entrer dans chaque sous-menu ou pour confirmer un choix.
 - Utilisez 'SUIVANT' ou 'PRECEDANT' pour ajuster ou sélectionner différentes options
 - Sélectionnez Sortie ou restez appuyé sur le bouton 'MODE' pour quitter le sous-menu.
 - Utilisez le bouton 'VOL' pour paramétrer la date d'Enregistrement et appuyez sur 'PRECEDANT'/'SUIVANT' pour ajuster la date.
 - Veuillez contacter notre hotline pour une mise à jour du logiciel

2.6 Connexion USB

1. Connectez le lecteur à votre ordinateur à l'aide du câble USB

Remarque: Veuillez allumer votre lecteur lorsque vous le connectez à votre ordinateur.

2. Un **Disque Amovible** apparaît lorsque vous ouvrez le « **Poste de Travail** » sur le Bureau.



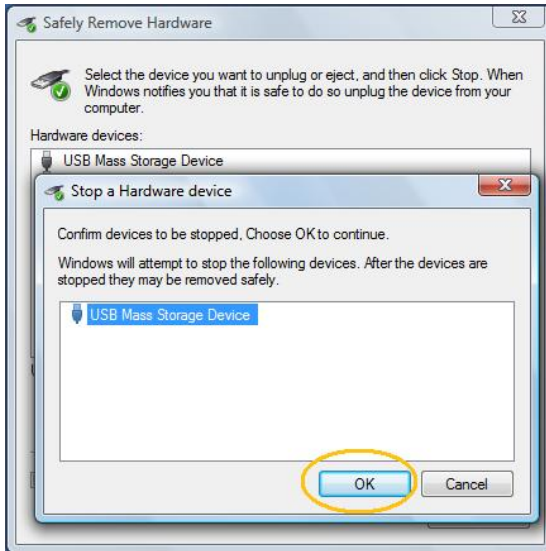
3. Sélectionnez et glissez les fichiers dans le Disque Amovible.
4. Double cliquez sur « **Disque Amovible** » pour l'ouvrir.
5. Vous pouvez aussi créer des dossiers dans le Disque Amovible.
6. Veuillez **NE PAS** déconnecter ni éteindre le lecteur lorsque vous transférez des fichiers.
7. Veuillez utiliser '**l'éjection sécurisée**' après avoir terminé les opérations sur les fichiers. Sous Windows, double cliquez sur l'icône « **Retirez le périphérique en toute sécurité** » comme ci-dessous :



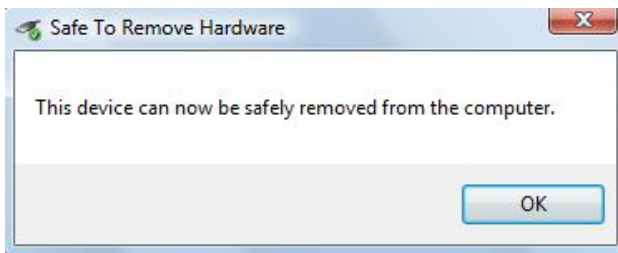
8. La fenêtre suivante apparaît, sélectionnez alors votre périphérique:



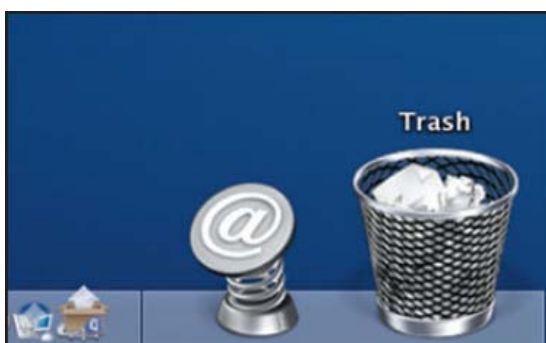
9. Cliquez sur le bouton « **Arrêtez** » et sélectionnez votre périphérique à nouveau. Cliquez sur le bouton "OK" pour confirmer comme ci-dessous :



10. Attendez quelques secondes et vous verrez apparaître une fenêtre comme ci-dessous :



11. Vous pouvez alors retirer votre périphérique en toute sécurité de votre ordinateur.
12. Sous Mac, veuillez fermer tous les programmes, fichiers et fenêtres stockées ou ouvertes sur le lecteur. Déplacer l'icône de votre lecteur dans la « corbeille » comme ci-dessous puis vous pouvez déconnecter votre lecteur de votre ordinateur :



2.7 Recharger

1. Indique que la batterie est faible et que le lecteur a besoin d'être rechargé.
2. **Allumez** le lecteur et connectez le à votre ordinateur ou chargeur à l'aide du câble USB. Le lecteur va se recharger automatiquement.
3. Lorsque vous rechargez votre lecteur avec le chargeur inclus, la diode d'indication sur le chargeur sera rouge. La diode va passer au vert lorsque le lecteur sera chargé.
4. Indique que la batterie est rechargée.
5. Veuillez utiliser 'l'éjection sécurisée' après avoir terminé le rechargement depuis votre ordinateur.
6. Normalement, il faut entre 3 et 4 heures pour recharger entièrement votre lecteur et cela peut prendre jusqu'à 10 heures durant les 2 premières fois que vous le rechargez.

Remarque: Assurez vous que le lecteur est en allumé lorsque vous le recharger.

3. PROBLEMES POSSIBLES

Pas de son

1. Vérifiez que le volume sonore n'est pas au minimum.
2. Vérifiez que les fichiers musicaux sont dans un format supporté par le lecteur.
3. Vérifiez que les écouteurs sont branchés correctement.

Grésillement dans la musique

1. Le fichier musical peut être endommagé. Essayez de le recharger sur le lecteur.
2. Vérifiez que les écouteurs sont branchés correctement.

Impossible de lire ou d'écrire des données sur le lecteur

1. Vérifiez que le lecteur est correctement connecté à l'ordinateur.
2. Vérifiez que la mémoire du lecteur n'est pas pleine.
3. Vérifiez que le câble USB n'est pas endommagé.

Impossible de lire le disque USB

1. Vérifier s'il n'y a pas de virus sur le disque amovible.

Impossible d'Enregistrer

1. Vérifier que la batterie n'est pas faible.
2. Vérifiez que la mémoire du lecteur n'est pas pleine.
3. Vérifiez qu'il n'y a pas plus de 99 fichiers dans le même dossier.

Des Caractères étranges s'affichent sur l'écran

1. Vérifiez la langue sélectionnée.

Impossible d'allumer le lecteur

1. Vérifier que la batterie n'est pas faible. Si c'est le cas, rechargez votre lecteur.

4. CONTENU DU PAQUET

- Lecteur MP3 4Go Aluminium Envivo
- Ecouteurs Standard
- Câble USB
- Chargeur
- CD de pilote
- Manuel d'utilisation
- Carte de Garantie

5. SPECIFICATIONS

Puce	Action
Affichage	OLED
Résolution:	128 x 64 pixels
Langues disponibles	Danois, Néerlandais, Anglais, Français, Allemand, Grec, Italien, Coréen, Portugais, Russe, Chinois simplifié, Espagnol, Suédois, etc.
Interface	USB 2.0
Format Supportés	MP3, WMA, WAV
Autonomie	3,5 ~ 5 heures
Puissance maximale :	(G) 10mW + (D) 10 mW (320hm)
Mémoire intégrée	4Go
Batterie	Batterie Li-polymer 3.7V
Poids	20g
Température de fonctionnement:	-5 à 40°C
Système d'Exploitation	Windows 98SE/ME/2000/XP/vista, Mac OS 10 & supérieur, Linux 2.4.2 & supérieur