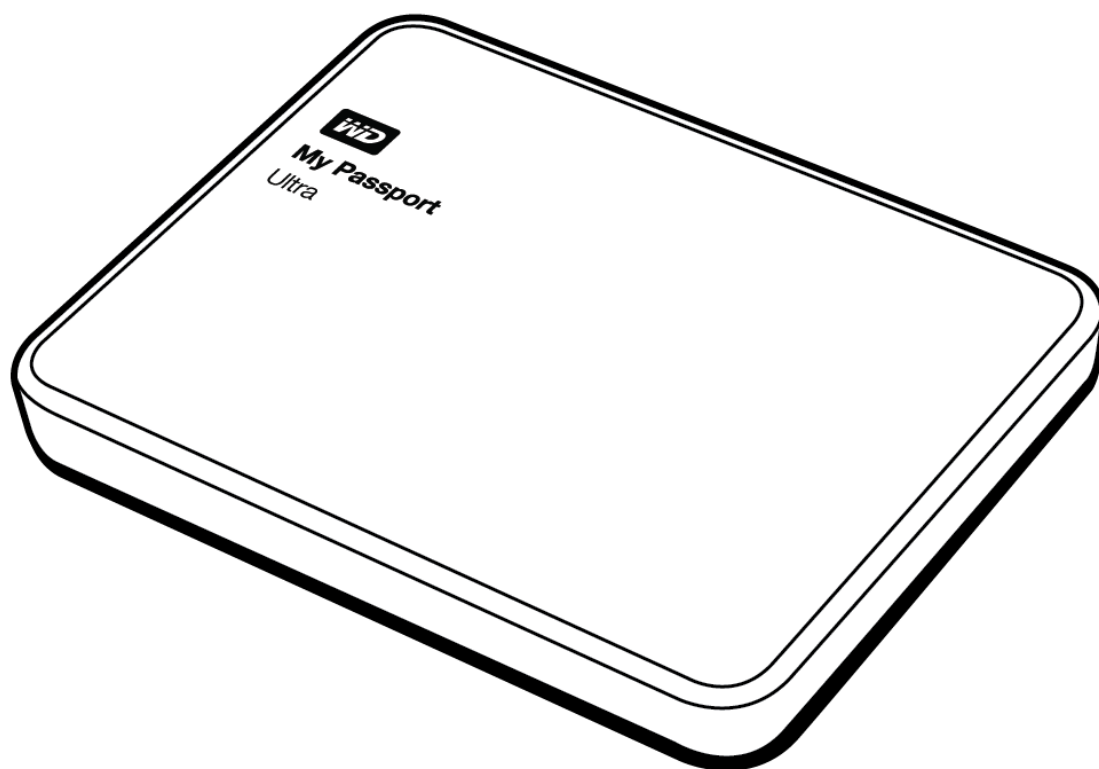


My Passport™ Ultra Metal Edition

Stockage haut de gamme

Manuel d'utilisation



Service et assistance WD

En cas de problème, merci de nous donner l'occasion de le résoudre avant de retourner ce produit. Des réponses à la majorité des questions d'assistance technique sont disponibles dans notre base de connaissances ou par le biais de notre service d'assistance par e-mail sur <http://support.wd.com>. Si vous préférez ou si la réponse n'est pas disponible, vous pouvez contacter WD™ à l'un des numéros de téléphone présentés ci-dessous.

Votre produit est fourni avec 30 jours d'assistance technique gratuite par téléphone pendant la période de garantie. Cette période de 30 jours commence à la date de votre premier contact téléphonique avec l'assistance technique de WD. Une assistance e-mail gratuite est disponible pendant toute la durée de la garantie et notre base de connaissances est disponible 24 h/24 et 7 j/7. Pour nous aider à vous informer sur les nouveaux services et fonctionnalités, pensez à enregistrer votre produit en ligne sur <http://register.wd.com>.

Accéder à l'assistance en ligne

Consultez notre site Web d'assistance technique sur <http://support.wd.com> et choisissez parmi les rubriques :

- **Téléchargements** — Téléchargez les pilotes, les logiciels et les mises à jour pour votre produit WD.
- **Enregistrement** — Enregistrez votre produit WD pour obtenir les dernières mises à jour et nos offres spéciales.
- **Services de garantie et retours** — Obtenez des informations de garantie, de remplacement de produit (RMA), d'état de RMA et de récupération de données.
- **Base de connaissances** — Recherchez par mot clé, phrase ou numéro de réponse.
- **Installation** — Obtenez de l'aide à l'installation de votre produit ou logiciel WD.
- **WD Community (Communauté WD)** — Partagez vos idées et connectez-vous avec d'autres utilisateurs.

Contactez l'assistance technique WD

Lorsque vous contactez WD pour obtenir de l'assistance, préparez votre numéro de série de produit WD, les versions de matériel et de logiciel de votre système.

Amérique du Nord		Europe (numéro gratuit)*	00800 ASK4 WDEU (00800.27549338)
Anglais	800.ASK.4WDC (800.275.4932)	Europe	+31 880062100
Espagnol	800.832.4778	Moyen-Orient	+31 880062100
Mexique	001 8002754932	Afrique	+31 880062100
		Russie	8 10 8002 335 5011
Amérique du Sud		Asie Pacifique	
Chili	1230 020 5871	Australie	1800 429 861 / 0011 800 2275 4932
Colombie	009 800 83247788	Chine	800 820 6682 / 400 627 6682
Venezuela	0800 100 2855	Hong Kong	3057 9031
Pérou	0800 54003	Inde	1800 200 5789 / 1800 419 5591
Uruguay	000 413 598 3787	Indonésie	001 803 852 3993
Argentine	0800 4440839	Japon	0800 805 7293
Brésil	0800 7704932 0021 800 83247788	Corée	02 2120 3415
		Malaisie	1800 817 477
		Nouvelle-Zélande	0508 555 639 / 00800 2275 4932
		Philippines	1800 1855 0277
		Singapour	1800 608 6008
		Taïwan	0800 225 593
		Thaïlande	00 1800 852 5913
		Autres pays	+86 21 2603 7560

* Numéro gratuit disponible pour les pays suivants : Autriche, Belgique, République tchèque, Danemark, France, Allemagne, Irlande, Italie, Pays-Bas, Norvège, Pologne, Slovaquie, Espagne, Suède, Suisse, Royaume-Uni.

Table des matières

Service et assistance WD	ii
Accéder à l'assistance en ligne	ii
Contacter l'assistance technique WD	ii
1 À propos de votre disque dur WD	1
Caractéristiques	1
Contenu de la boîte	2
Accessoires en option	2
Compatibilité du système d'exploitation	3
Formatage du disque dur	3
Description physique	3
Voyant d'alimentation/activité	3
Interface USB 3.0	4
Enregistrement de votre disque dur	4
Précautions de manutention	4
2 Connexion du disque dur et prise en main	5
Connexion du disque dur	5
Prise en main du logiciel WD	6
3 Sauvegarde des fichiers	11
Fonctionnement de la fonction de sauvegarde	11
Sauvegarde des fichiers	13
4 Restauration des fichiers	18
Fonctionnement de la fonction de restauration	18
Restauration des fichiers	18
5 Verrouillage et déverrouillage du disque dur	21
Protection du disque dur par mot de passe	21
Déverrouillage du disque dur	22
Avec le logiciel WD Security ou WD Drive Utilities	22
À l'aide de l'utilitaire WD Drive Unlock	23
Modification de votre mot de passe	24
Désactivation de la fonction de verrouillage du disque dur	25
6 Gestion et personnalisation du disque dur	27
Vérification du bon fonctionnement du disque dur	27
Effacement du disque dur	28
À l'aide de la fonction Effacement du lecteur	28
Utilisation de cinq mots de passe invalides	29
Enregistrement de votre disque dur	31
Restauration du logiciel WD et de l'image du disque	31
Réglage du minuteur de veille du disque dur	32

Utilisation de l'icône WD Quick View	32
Vérification de l'état du disque	33
Alertes de l'icône de surveillance	33
Déconnexion du disque dur en toute sécurité	33
7 Gestion et personnalisation du logiciel	34
Recherche de mises à jour du logiciel	34
Configuration de votre compte de services cloud	35
Désinstallation du logiciel WD	37
8 Utilisation du disque dur avec un Mac	38
Reformatage du disque dur	38
Restauration du logiciel WD et de l'image du disque.	38
9 Dépannage	39
Installation, partitionnement et formatage du disque dur.	39
Foire aux questions	39
A Installation d'un pilote SES	41
Installation sous Windows Vista	41
Installation sous Windows 7 et Windows 8	43
B Informations sur la conformité et la garantie.	46
Conformité réglementaire	46
Appareil de classe B selon la FCC	46
Déclaration ICES-003/NMB-003.	46
Conformité de sécurité	46
Conformité CE pour l'Europe	47
Notice KCC (République de Corée seulement).	47
Conformité environnementale (Chine)	47
Informations de garantie.	47
Service après-vente	47
Garantie limitée.	48
Licence GNU GPL (General Public License).	48
Index.	49

1

À propos de votre disque dur WD

Bienvenue sur votre stockage haut de gamme My Passport™ Ultra Metal Edition. Doté d'un design radial sophistiqué en aluminium, ce disque dur offre un logiciel de sauvegarde locale et dans le cloud, ainsi qu'une protection par mot de passe avec chiffrement matériel. Outre ces éléments, son énorme capacité de stockage vous permet de stocker et de protéger vos fichiers importants et vos précieux souvenirs en toute facilité.

Ce chapitre d'introduction est composé des rubriques suivantes :

- [Caractéristiques](#)
- [Contenu de la boîte](#)
- [Compatibilité du système d'exploitation](#)
- [Formatage du disque dur](#)
- [Description physique](#)
- [Enregistrement de votre disque dur](#)
- [Précautions de manutention](#)

Caractéristiques

WD présente le My Passport Ultra Metal Edition, son disque dur portable le plus récent, doté d'un design sophistiqué en aluminium, d'une grande capacité, d'un logiciel de sauvegarde locale et dans le cloud, et d'une protection par mot de passe avec chiffrement matériel.

Design élégant en aluminium — Le disque dur My Passport Ultra Metal Edition est une solution de stockage portable à la fois intelligente et élégante. Ses couleurs agréables et son design innovant s'accordent avec votre style dans tous vos déplacements.

Logiciel de sauvegarde automatique et planifiée — Le logiciel WD Backup™ fonctionne discrètement en arrière-plan pour vous aider à protéger vos données en utilisant un minimum de ressources sur votre ordinateur. Paramétrez le plan de sauvegarde pour sauvegarder automatiquement vos fichiers quand vous le souhaitez, à un jour, une semaine ou un mois donné.

Sauvegarde locale et dans le cloud — Choisissez l'endroit où vous sauvegardez vos fichiers. Sauvegardez des fichiers sur votre disque dur My Passport Ultra Metal Edition ou sur le cloud avec votre compte Dropbox™.*

*Compte Dropbox requis pour la sauvegarde sur le cloud. Les services du cloud peuvent être modifiés, fermés, ou interrompus à tout moment et peuvent varier selon le pays.

Sauvegarde, partage et accès dans le cloud — Faites en davantage avec le disque dur My Passport Ultra Metal Edition et votre compte Dropbox. Partagez et accédez à vos fichiers en toute sécurité en ligne où que vous soyez, sur tout appareil avec l'intégration sur le cloud de Dropbox.

Protégez vos données privées — La protection par mot de passe et le chiffrement matériel 256 bits vous permettent de sécuriser toutes vos photos, vidéos, musique et fichiers importants que vous sauvegardez.

De grosses capacités dans un petit format — Vous pouvez sauvegarder ou restaurer des tonnes de documents importants, de souvenirs numériques et de divertissements, le tout en un emplacement commode.

Installation facile — Il vous suffit de le brancher et vous pouvez commencer à l'utiliser. Formaté pour être prêt à l'emploi avec votre ordinateur pour que vous puissiez commencer rapidement à sauvegarder vos documents, photos, vidéos et musique.

USB 3.0 ultrarapide — Transférez des fichiers rapidement via USB 3.0 alimenté directement depuis le port USB de votre ordinateur. Aucune alimentation distincte n'est requise.

Fiabilité WD — Nous savons à quel point vos données sont importantes. C'est pourquoi nous avons conçu ce disque dur afin qu'il soit en accord avec des exigences strictes en termes de durabilité, de tolérance aux chocs et de fiabilité à long terme. Pour une plus grande tranquillité d'esprit, nos produits sont également couverts par une garantie limitée de 3 ans.

Important: Pour les informations et actualités les plus récentes sur les produits WD, visitez notre site <http://www.westerndigital.com>. Pour accéder aux logiciels, aux micrologiciels, à la documentation et aux informations les plus récents sur les produits, consultez <http://support.wd.com/downloads>.

Contenu de la boîte

Tel qu'illustré sur la Figure 1., le carton de votre disque dur My Passport Ultra Metal Edition inclut les éléments suivants :

- Disque dur portable My Passport Ultra Metal Edition avec les logiciels WD Backup, WD Security™, WD Drive Utilities™ et WD Quick View
- Câble USB 3.0
- Guide d'installation rapide

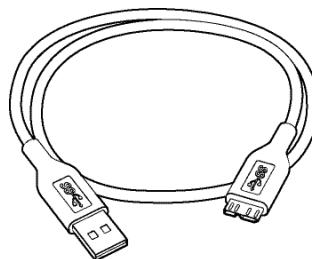
Accessoires en option

Pour plus d'informations sur les accessoires en option sur les produits WD, visitez :

USA	www.wdstore.com
Canada	www.wdstore.ca
Europe	www.wdstore.eu
Australie	www.wdstore.com.au
Singapour	www.wdstore.sg
Tous les autres	Contactez l'assistance technique WD de votre région. Pour contacter le support technique près de chez vous, visitez http://support.wd.com et consultez la réponse n° 1048 dans la base de connaissances.



Disque dur My Passport Ultra Metal Edition



Câble USB 3.0



Guide d'installation rapide

Figure 1. Contenu du carton du disque dur portable My Passport Ultra Metal Edition

Compatibilité du système d'exploitation

Votre disque dur My Passport Ultra Metal Edition et les logiciels WD Drive Utilities et WD Security sont compatibles avec les systèmes d'exploitation suivants :

Windows

- Windows Vista®
- Windows 7
- Windows 8
- Windows 8.1

Mac OS X

- Snow Leopard
- Lion
- Mountain Lion
- Mavericks
- Yosemite

Le logiciel WD Backup est compatible avec les systèmes d'exploitation suivants :

- Windows Vista
- Windows 7
- Windows 8
- Windows 8.1

La compatibilité peut dépendre de la configuration matérielle et du système d'exploitation de l'utilisateur.

Pour les meilleures performances et fiabilité, installez toujours les dernières mises à jour et service packs (SP). Sous Windows, allez dans le menu **Démarrer** et sélectionnez **Windows Update**. Sur Mac, allez dans le menu **Pomme** et sélectionnez **Mise à jour de logiciels** ou **App Store**.

Formatage du disque dur

Votre disque dur My Passport Ultra Metal Edition est formaté en tant qu'une seule partition NTFS pour une compatibilité avec les derniers systèmes d'exploitation Windows. Si vous souhaitez utiliser le disque avec un ordinateur Mac, voir « Reformatage du disque dur » page 38 et « Dépannage » page 39.

Description physique

Tel qu'illustré sur la Figure 2 page 4, le disque dur My Passport Ultra Metal Edition comporte :

- Voyant d'alimentation/activité
- Un port d'interface USB 3.0

Voyant d'alimentation/activité

Le témoin alimentation/activité indique l'état d'alimentation du disque comme suit :

Apparence du voyant	Etat de l'alimentation/activité
Allumé fixe	Inactif
Clignotant rapidement environ 3 fois par seconde	Activité
Clignotant lentement, environ toutes les 2,5 secondes	Système en veille

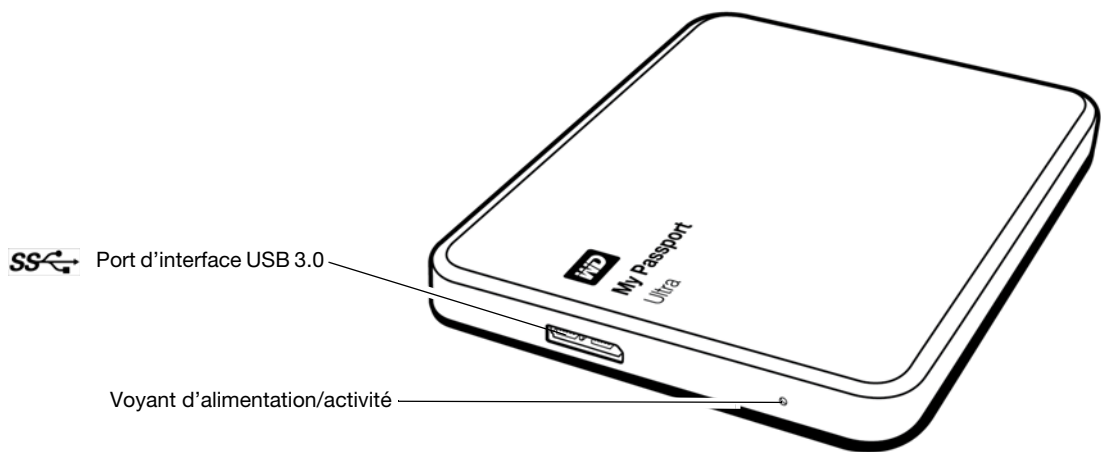


Figure 2. Disque dur My Passport Ultra Metal Edition

Interface USB 3.0

L'USB 3.0 prend en charge des vitesses de transfert de données pouvant atteindre 5 Gbit/s.

USB 3.0 assure la compatibilité ascendante avec USB 2.0. Le branchement sur un port USB 2.0 transfère les données à la vitesse du port (jusqu'à 480 Mbit/s).

Enregistrement de votre disque dur

Pensez à enregistrer votre disque dur My Passport Ultra Metal Edition pour obtenir les dernières mises à jour et profiter de nos offres spéciales. Vous pouvez enregistrer facilement votre disque dur à l'aide du logiciel WD Drive Utilities en suivant la procédure décrite dans « Enregistrement de votre disque dur » page 31. Vous pouvez aussi l'enregistrer en ligne à l'adresse <http://register.wd.com>.

Précautions de manutention

Les produits WD sont des instruments de précision qui doivent être manipulés avec soin pendant le déballage et l'installation. Les disques durs peuvent être endommagés par une manipulation sans précaution, par des chocs ou des vibrations. Respectez toujours les précautions ci-dessous pour le déballage et l'installation de votre produit de stockage externe.

- Ne pas secouer ni faire tomber le disque dur.
- Ne pas déplacer le disque dur pendant son fonctionnement.

2

Connexion du disque dur et prise en main

Ce chapitre donne des instructions sur la connexion du disque dur et sur l'installation des logiciels WD sur votre ordinateur. Il est constitué des rubriques suivantes :

- [Connexion du disque dur](#)
- [Prise en main du logiciel WD](#)

Connexion du disque dur

1. Allumez votre ordinateur.
2. Connectez votre disque dur comme indiqué sur la Figure 3.
3. Vérifiez que le disque dur s'affiche bien dans la liste de l'utilitaire de gestion de fichier de votre ordinateur.
4. Si un écran de l'assistant Nouveau matériel détecté apparaît, cliquez sur **Annuler** pour le fermer. Le logiciel WD installe le pilote approprié pour votre disque dur.

Vous pouvez désormais utiliser votre disque dur comme appareil de stockage externe. Vous pouvez améliorer ses capacités en installant le logiciel WD situé sur le disque :

- WD Backup
- WD Security
- WD Drive Utilities
- WD Quick View

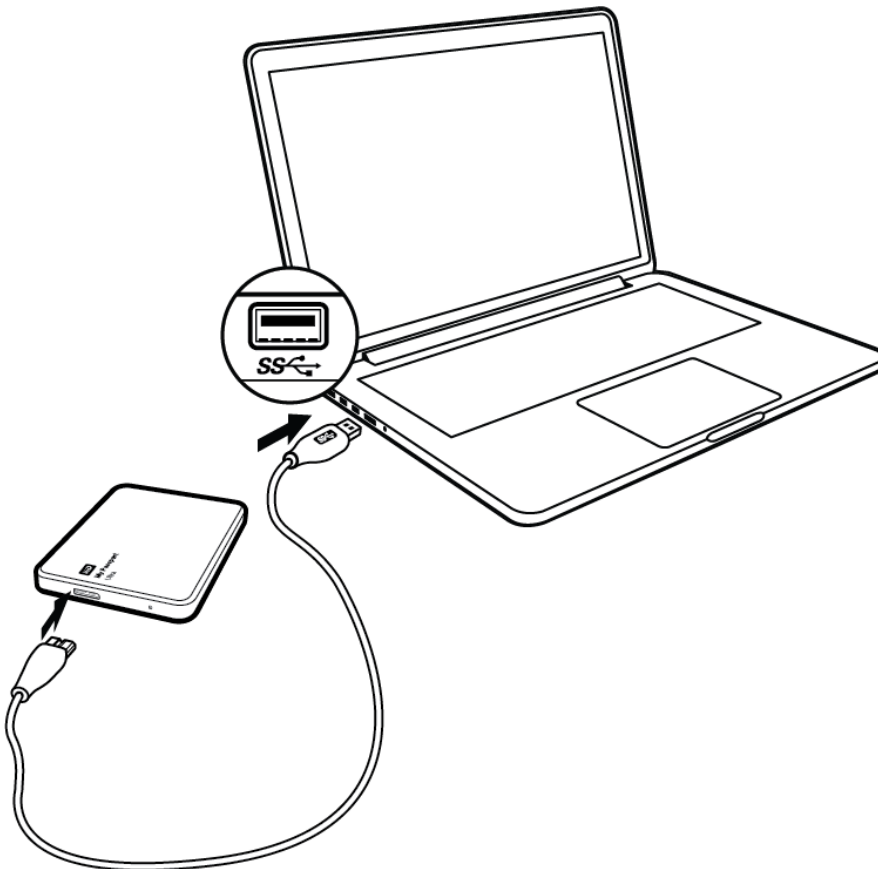
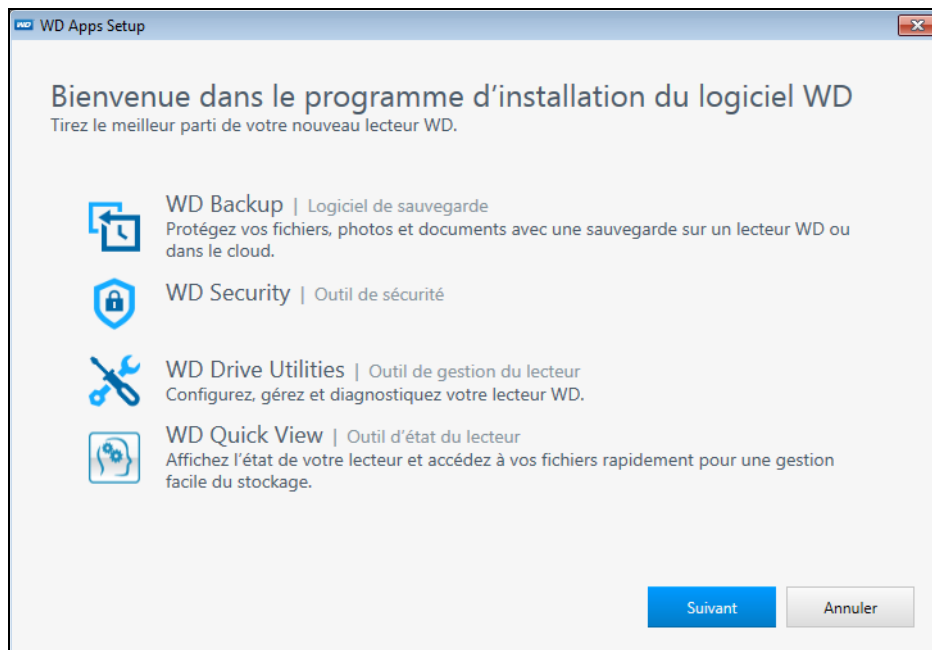


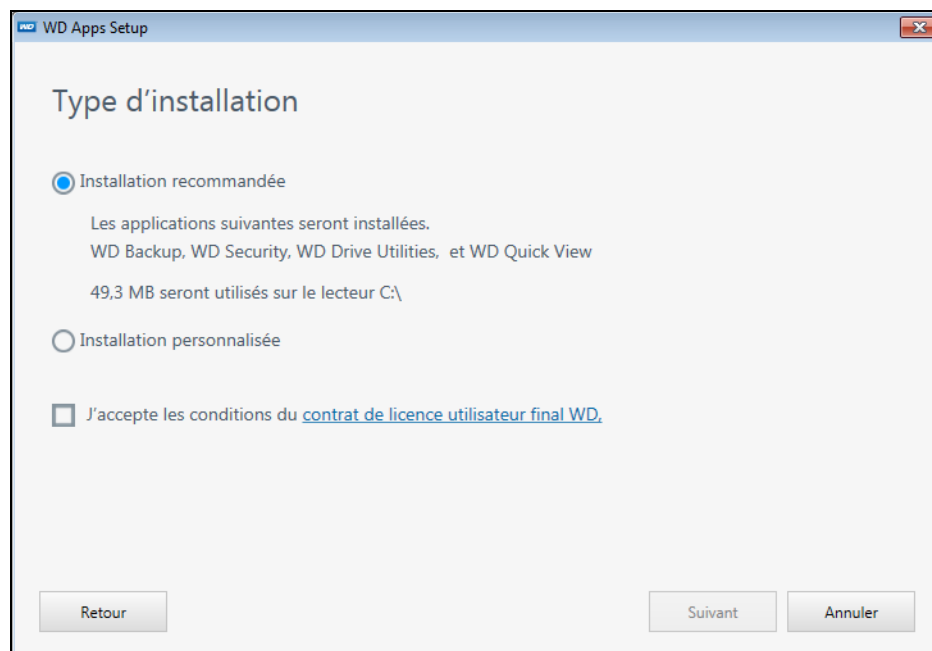
Figure 3. Connexion du disque dur

Prise en main du logiciel WD

1. Double-cliquez sur le fichier d'installation des applications WD qui apparaît dans la liste des fichiers du lecteur dans l'utilitaire de gestion des fichiers de votre ordinateur afin d'afficher la boîte de dialogue de l'assistant d'installation des applications WD :

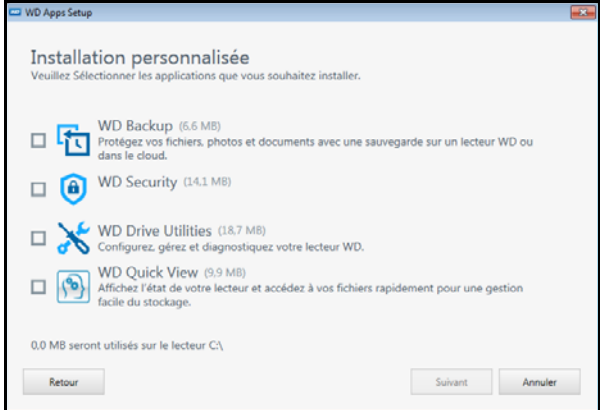


2. Cliquez sur **Suivant** pour afficher la boîte de dialogue Type d'installation :

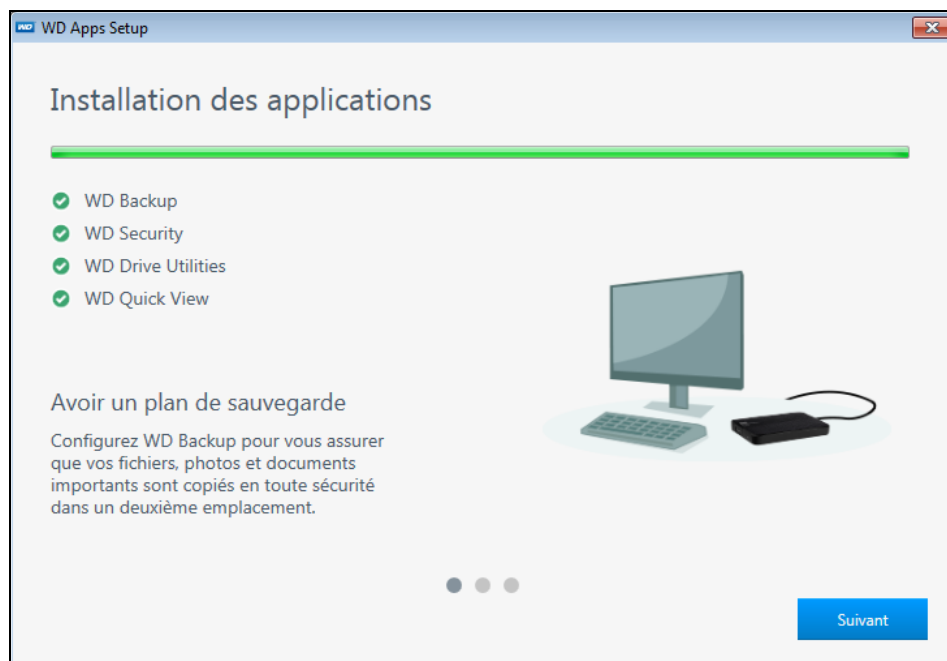


3. Dans la boîte de dialogue Type d'installation :
 - a. Sélectionnez l'option que vous souhaitez utiliser pour l'installation :
 - **Installation recommandée** — Installe l'ensemble des logiciels WD
 - **Installation personnalisée** — Installe uniquement les logiciels WD que vous sélectionnez
 - b. Cliquez sur le lien du **Contrat de licence utilisateur final de Western Digital** et lisez le contrat.

- c. Sélectionnez la case **J'accepte** pour indiquer que vous acceptez le contrat et activer le bouton **Suivant**.
 - d. Cliquez sur **Suivant**.
4. La boîte de dialogue qui apparaît dépend de l'option d'installation que vous avez choisie lors de l'Étape 3 :

Si vous avez choisi l'option
Installation recommandée	La boîte de dialogue Installation des applications s'affiche.
Installation personnalisée	<p>La boîte de dialogue Installation personnalisée s'affiche :</p>  <p>Dans la boîte de dialogue Installation personnalisée :</p> <ul style="list-style-type: none"> a. Cochez les cases correspondant aux applications que vous souhaitez installer. b. Cliquez sur Suivant pour afficher la boîte de dialogue Installation des applications.

5. La boîte de dialogue Installation des applications :



- Montre la progression de l'installation des logiciels
- Affiche une courte description de chaque application

- Ajoute une icône de raccourci sur le bureau pour chaque application installée :



- Ajoute l'icône de WD et de WD Quick View à la barre des tâches de Windows :



- Remplace le bouton **Annuler** par un bouton **Suivant** lorsque l'installation est terminée

6. Cliquez sur **Suivant** pour afficher la boîte de dialogue Installation terminée :



7. Dans la boîte de dialogue Installation terminée, cliquez sur :

- **Sauvegarder les fichiers...** pour afficher l'écran de WD Backup et la boîte de dialogue Sélectionnez votre service cloud ou votre dispositif de stockage WD. Voir Figure 4 page 9 et « Sauvegarde des fichiers » page 11.
- **Définir la sécurité...** pour afficher l'écran de WD Security et la boîte de dialogue Définir la sécurité. Voir Figure 5 page 9 et « Verrouillage et déverrouillage du disque dur » page 21.
- **Gérer votre disque dur...** pour afficher l'écran WD Drive Utilities et la boîte de dialogue Diagnostic. Voir Figure 6 page 10 et « Gestion et personnalisation du logiciel » page 34.
- Le lien **Enregistrez votre produit** pour accéder à la page Web du portail d'assistance WD.
- **Terminer** pour fermer la boîte de dialogue Installation terminée.

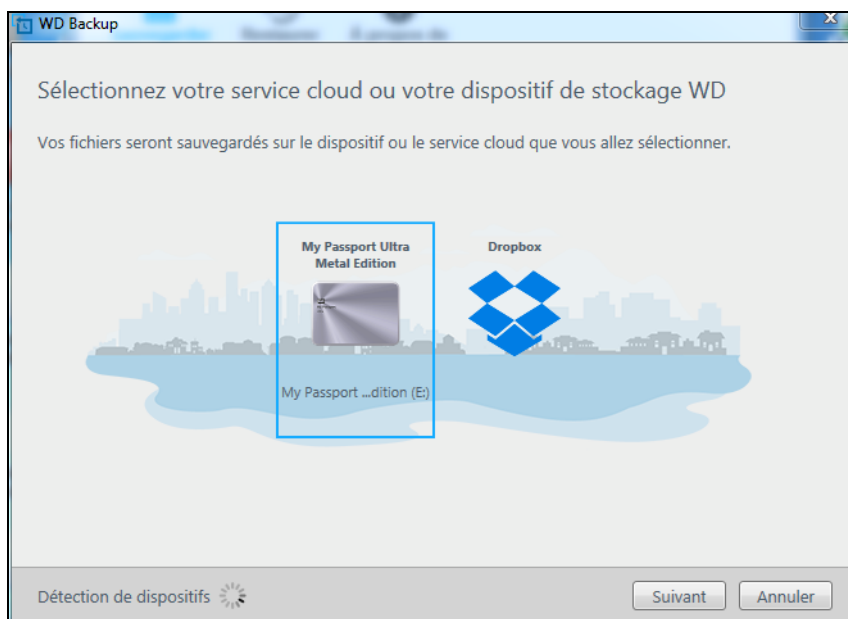


Figure 4. Écran WD Backup

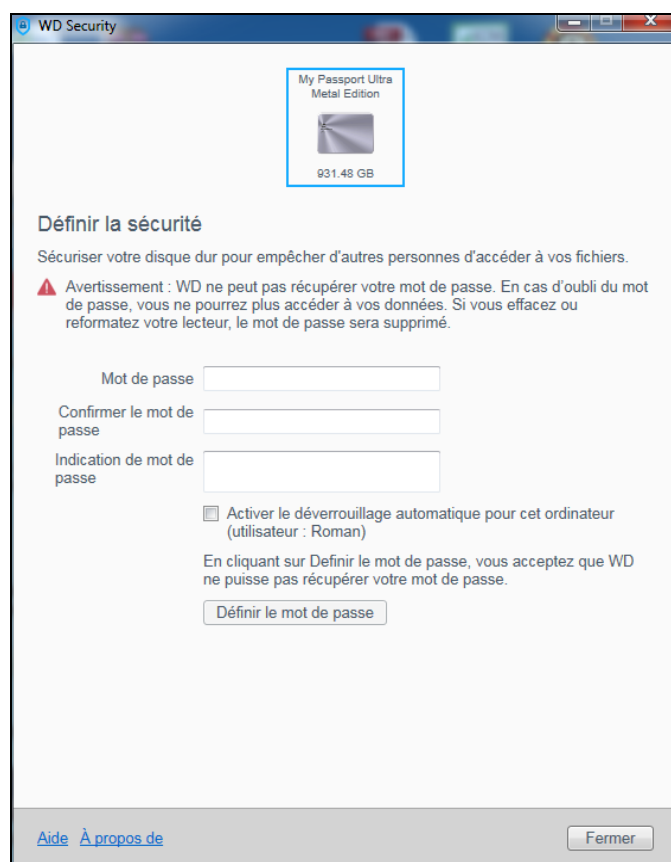


Figure 5. Écran WD Security

Remarque: La capacité affichée correspond à la capacité du disque connecté.



Remarque: La capacité affichée correspond à la capacité du disque connecté.

Figure 6. Écran WD Drive Utilities

3

Sauvegarde des fichiers

Ce chapitre est composé des rubriques suivantes :

[Fonctionnement de la fonction de sauvegarde](#)
[Sauvegarde des fichiers](#)

Fonctionnement de la fonction de sauvegarde

Le logiciel WD Backup est une application de sauvegarde *planifiée* qui sauvegarde automatiquement les fichiers que vous sélectionnez en fonction de la planification que vous avez spécifiée.

Lorsque vous créez un plan de sauvegarde, vous devez spécifier les éléments suivants :

- **Cible de sauvegarde** — Le périphérique de stockage externe sur lequel vous allez copier vos fichiers pour les protéger par sauvegarde. La cible de sauvegarde peut être l'un des dispositifs pris en charge suivants :
 - Lecteur de stockage externe
 - Compte de services cloud
- **Source de sauvegarde** — Les fichiers et dossiers de votre ordinateur que vous souhaitez copier dans la cible de sauvegarde pour les protéger par sauvegarde. La source de sauvegarde peut être l'un des dispositifs suivants :
 - Disque dur interne ou partition de disque dur
 - Lecteur de stockage externe
 - Compte de services cloud pris en charge
- **Planification** — L'heure, le jour de la semaine et le mois où vous souhaitez exécuter la sauvegarde.

Lorsque vous cliquez sur **Démarrer la sauvegarde** après avoir créé un plan de sauvegarde, le logiciel WD Backup copie tous les fichiers et dossiers sources de sauvegarde dans la cible de sauvegarde spécifiée. Ensuite, en fonction de la planification que vous avez spécifiée, le logiciel WD Backup sauvegarde automatiquement :

- Les nouveaux fichiers créés ou copiés dans un périphérique ou un dossier protégé par sauvegarde
- Les fichiers protégés par sauvegarde qui ont été modifiés

Cette protection est automatique — Le logiciel WD Backup s'en charge sans aucune action de votre part. Laissez simplement les périphériques sources et cibles de sauvegarde branchés à votre ordinateur.

Remarque: Lorsque vous déconnectez et reconnectez un périphérique de source ou de cible de sauvegarde, le logiciel WD Backup analyse à nouveau le périphérique de source de sauvegarde à la recherche de nouveaux fichiers ou de fichiers modifiés, et reprend la protection automatique par sauvegarde conformément à la planification.

Fichiers exclus — Le logiciel WD Backup ne sauvegardera pas les fichiers dotés de certain(e)s :

- Attributs
- Noms
- Extensions
- Valeurs de début ou de fin

Le Tableau 1 page 12 donne la liste des types de fichiers exclus.

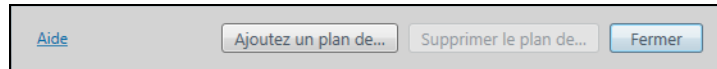
Tableau 1. Fichiers exclus

Fichier	Valeurs exclues
Attributs	reparsePoint temporary
Nom comprend	\AppData\Roaming\Microsoft\Windows [CommonApplicationData]\Western Digital\ [CommonApplicationData]\Microsoft\Windows\Caches\ config.msi MSOCache ntuser.dat ntuser.ini [RecycleBin] \$recycle.bin recycler [Root]\Drivers\ [Root]\Temp\ Informations du volume du système WD Backup.swstore .WD Hidden Items WD SmartWare.swstor [Windows]
Extensions	.ds_store .temp .tmp .wdsync
Commençant par	~
Se terminant par	desktop.ini .dropbox .dropbox.attr hiberfil.sys -journal pagefile.sys thumbs.db

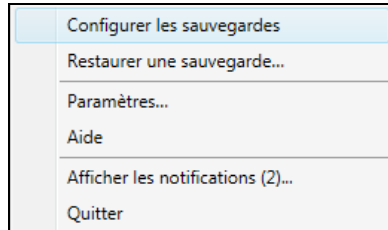
Sauvegarde des fichiers

1. Ouvrez la boîte de dialogue Sélectionnez votre service cloud ou votre dispositif de stockage WD en cliquant sur :

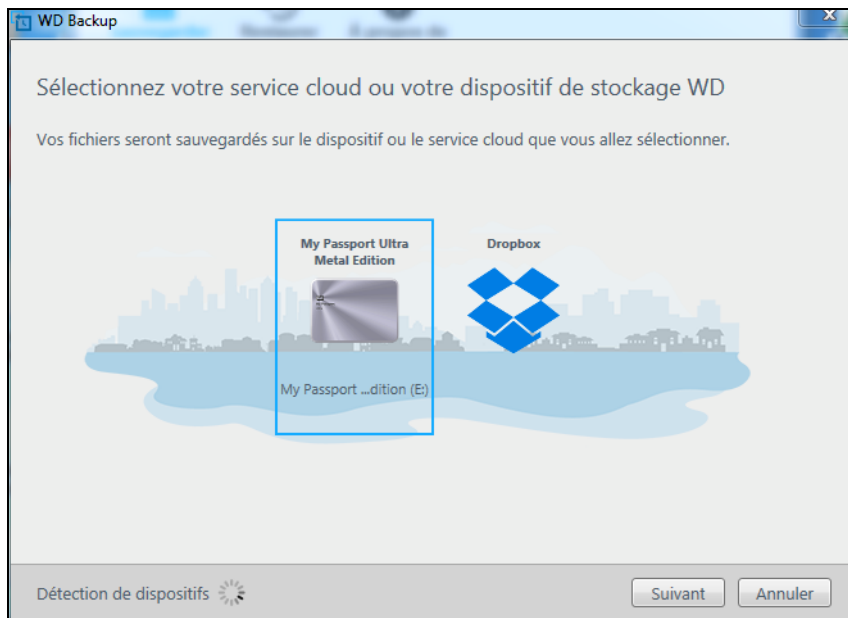
- **Ajouter un plan de sauvegarde** à l'écran de WD Backup :



- **Configurer la sauvegarde** dans le menu Afficher de WD Backup à partir de la barre des tâches Windows :

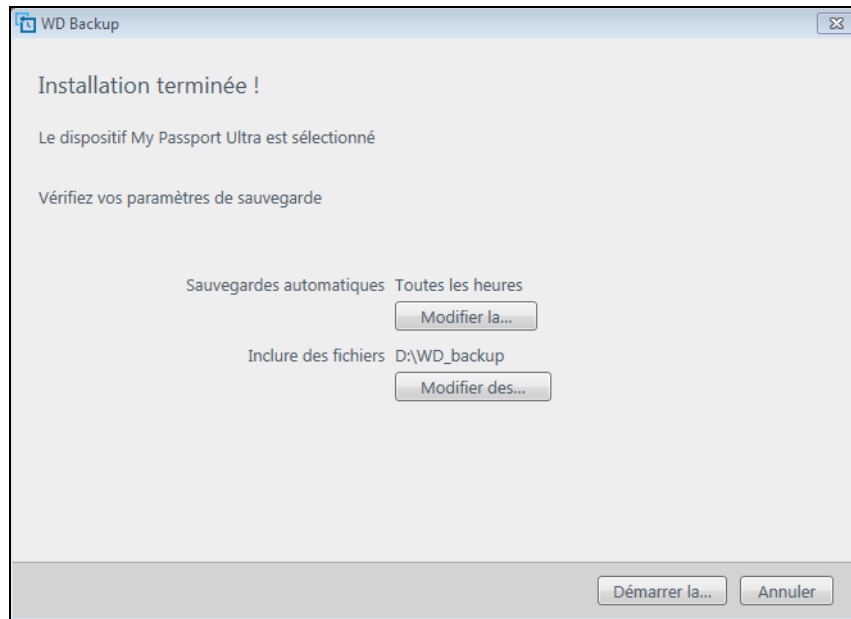


2. La boîte de dialogue Sélectionnez votre service cloud ou votre dispositif de stockage WD affiche tous les dispositifs matériels et tous les comptes de services cloud que vous pouvez utiliser pour un dispositif cible de sauvegarde :



- a. Sélectionnez le dispositif que vous voulez utiliser pour le mettre en surbrillance .
- b. Si vous avez plus de trois dispositifs disponibles, utilisez les boutons de défilement vers la gauche et vers la droite pour tous les afficher.

c. Cliquez sur **Suivant** pour afficher la boîte de dialogue Configuration terminée :



Remarque :

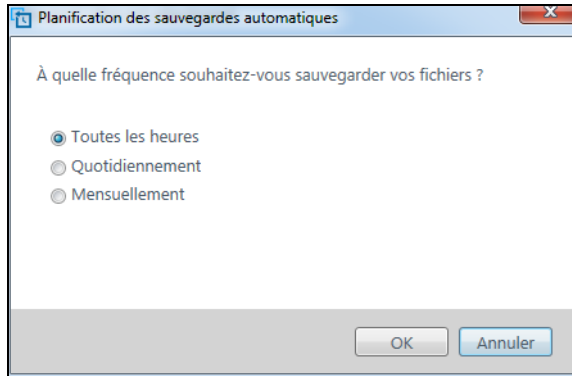
SI vous avez choisi un . . .	LE logiciel WD Backup affichera . . .
Compte de services cloud	Une boîte de dialogue de connexion que vous devez compléter pour continuer. (Voir « Configuration de votre compte de services cloud » page 35.)
Périphérique protégé par mot de passe qui est verrouillé	Un message Partition inscriptible introuvable. Dans ce cas, utilisez d'abord le logiciel WD Security ou WD Drive Utilities pour déverrouiller le lecteur. Puis resélectionnez-le.

3. La configuration initiale/par défaut des paramètres de sauvegarde dans la boîte de dialogue Configuration terminée correspond à une sauvegarde toutes les heures de tout élément présent dans le dossier Utilisateurs Windows pour le nom d'utilisateur de votre ordinateur.

Dans la boîte de dialogue Configuration terminée :

SI vous souhaitez . . .	ALORS cliquez sur . . .
Accepter les paramètres par défaut	Démarrer la sauvegarde pour enregistrer et lancer votre plan de sauvegarde et fermer la boîte de dialogue Configuration terminée. Passez à l'Étape 10 à la page 17.
Spécifier une autre planification de sauvegarde	Modifier la planification pour afficher l'écran Planification des sauvegardes automatiques et rendez-vous à l'Étape 4 page 15.
Modifier le paramètre Inclure les fichiers	Modifier des fichiers pour afficher l'écran Sélectionner les fichiers à sauvegarder et passez à l'Étape 7 page 17.

4. À l'écran Planification des sauvegardes automatiques, sélectionnez l'option correspondant à la planification des sauvegardes automatiques que vous souhaitez :



Sélectionner . . .	Configure des sauvegardes automatiques . . .
Toutes les heures	Toutes les heures, à l'heure spécifiée, 24 h/24 et 7 j/7.
Tous les jours	<p>Une fois par jour, aux jours de la semaine que vous choisissez, à l'heure ou à la demi-heure que vous définissez.</p> <p>Pour la sauvegarde journalière :</p> <ol style="list-style-type: none"> Cochez ou décochez les cases Jours pour spécifier les jours de la semaine lors desquels vous voulez effectuer votre sauvegarde. Utilisez la liste déroulante À pour spécifier l'heure de la journée à laquelle vous voulez effectuer votre sauvegarde.

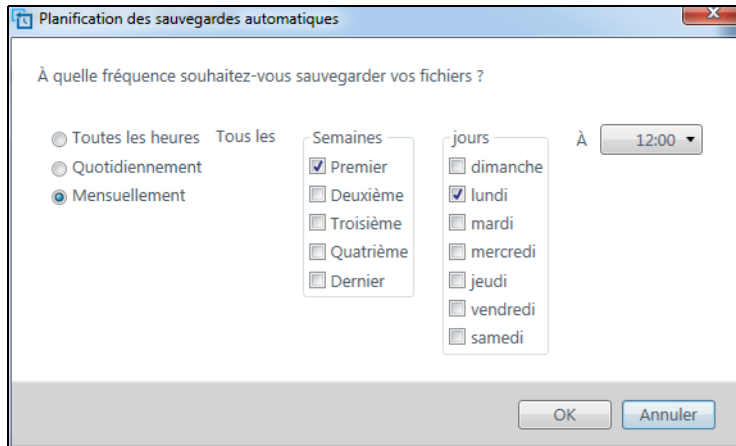
(Suite)

Sélectionner . . .

Configure des sauvegardes automatiques . . .

Tous les mois

Une fois par mois, au jour que vous choisissez, à l'heure ou à la demi-heure que vous définissez.



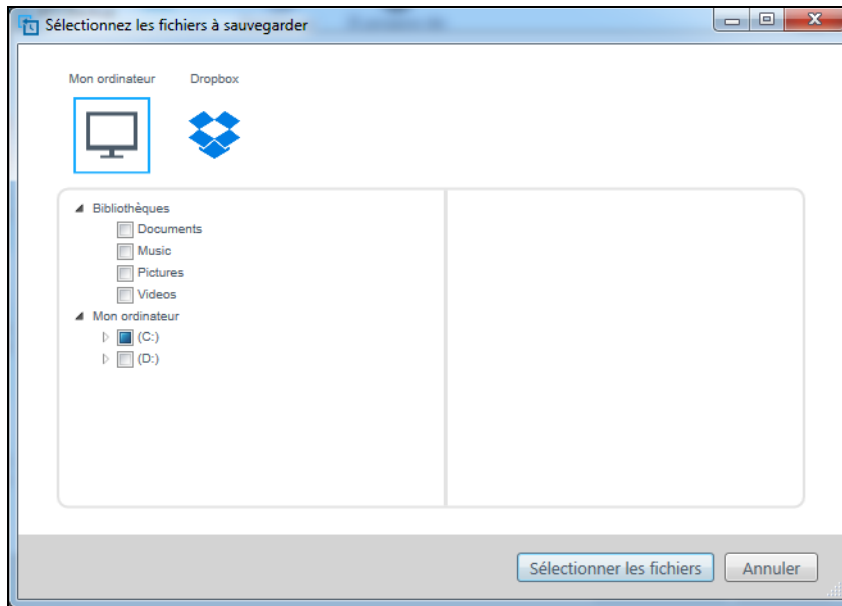
Pour la sauvegarde mensuelle :

- a. Cochez ou décochez les cases **Semaines** pour spécifier la semaine du mois pendant laquelle vous souhaitez effectuer vos sauvegardes – Première, Deuxième, Troisième, Quatrième ou Dernière.
- b. Cochez ou décochez les cases **Jours** pour spécifier les jours de la semaine lors desquels vous voulez effectuer vos sauvegardes.
- c. Utilisez la liste déroulante **À** pour spécifier l'heure de la journée à laquelle vous voulez effectuer votre sauvegarde.

5. Cliquez sur **OK** pour enregistrer et appliquer vos modifications au plan de sauvegarde et fermer l'écran Planification des sauvegardes automatiques.
6. Après avoir modifié la planification des sauvegardes :

SI vous souhaitez . . .	ALORS cliquez sur . . .
Accepter le paramètre par défaut Inclure les fichiers	Démarrer la sauvegarde pour enregistrer et lancer votre plan de sauvegarde et fermer la boîte de dialogue Configuration terminée. Passez à l'Étape 10 à la page 17.
Modifier le paramètre Inclure les fichiers	Modifier des fichiers pour afficher l'écran Sélectionner les fichiers à sauvegarder et passez à l'Étape 7 page 17.

7. À l'écran Sélectionnez les fichiers à sauvegarder :



- a. Cliquez pour sélectionner le dispositif qui comporte les fichiers et dossiers que vous souhaitez sauvegarder :
 - Mon ordinateur
 - Dropbox

Remarque: Si les fichiers et dossiers que vous souhaitez sauvegarder se trouvent sur un compte Dropbox pris en charge et que vous n'avez pas configuré le compte pour autoriser l'accès du logiciel WD Backup, consultez « Configuration de votre compte de services cloud » page 35.
 - b. Dans la structure des fichiers du dispositif sélectionné, cliquez sur les sélecteurs pour ouvrir la liste et cochez la case pour chaque fichier et dossier que vous souhaitez sauvegarder. Notez bien que cocher la case d'un dossier sélectionne automatiquement les cases pour tous les fichiers et sous-dossiers de ce dossier.
 - c. Décochez la case de chaque fichier et dossier que vous ne voulez pas inclure dans la sauvegarde. Notez bien que décocher la case d'un dossier désélectionne automatiquement les cases pour tous les fichiers et sous-dossiers de ce dossier.

Remarque: La source de sauvegarde par défaut est tout ce qui se trouve dans le dossier Utilisateurs Windows pour le nom d'utilisateur de votre ordinateur. N'oubliez pas de décocher les cases si vous ne souhaitez pas inclure ces fichiers et dossiers dans votre sauvegarde.
 - d. Cliquez sur **OK** pour enregistrer vos sélections et fermer l'écran Sélectionnez les fichiers à sauvegarder.
8. Vérifiez que les spécifications Sauvegardes automatiques et Inclure les fichiers sont correctes.
 9. Cliquez sur **Démarrer la sauvegarde** pour enregistrer et lancer votre plan de sauvegarde et fermer la boîte de dialogue Configuration terminée.
 10. Le logiciel WD Backup exécute la première sauvegarde immédiatement et affiche la progression à l'aide d'un message Sauvegarde en cours (x % effectués) dans la boîte de dialogue Sauvegarde. Une fois la sauvegarde initiale terminée, la sauvegarde s'exécute automatiquement selon la planification spécifiée.

4

Restauration des fichiers

Ce chapitre est composé des rubriques suivantes :

- [Fonctionnement de la fonction de restauration](#)
- [Restauration des fichiers](#)

Fonctionnement de la fonction de restauration

Le logiciel WD Backup vous permet de restaurer facilement des fichiers sauvegardés à partir de votre périphérique de cible de sauvegarde, vers :

- Leur emplacement d'origine sur le périphérique de source de sauvegarde
- Tout autre emplacement que vous avez choisi

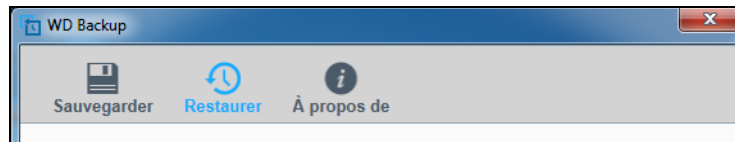
La restauration s'effectue généralement en quatre étapes :

1. Sélectionnez l'appareil de cible de sauvegarde, ainsi que la sauvegarde planifiée qui contient les fichiers que vous souhaitez restaurer.
2. Sélectionnez l'emplacement où vous souhaitez restaurer les fichiers.
3. Indiquez ce que vous voulez restaurer — soit des fichiers ou dossiers individuels, soit l'ensemble des données.
4. Restaurez les fichiers.

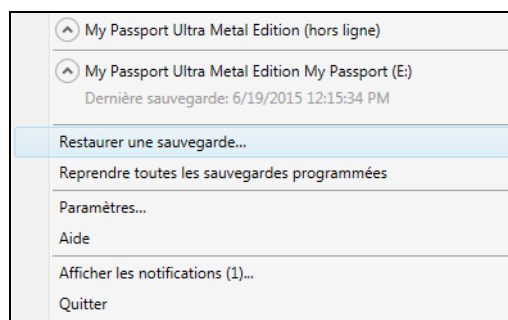
Restauration des fichiers

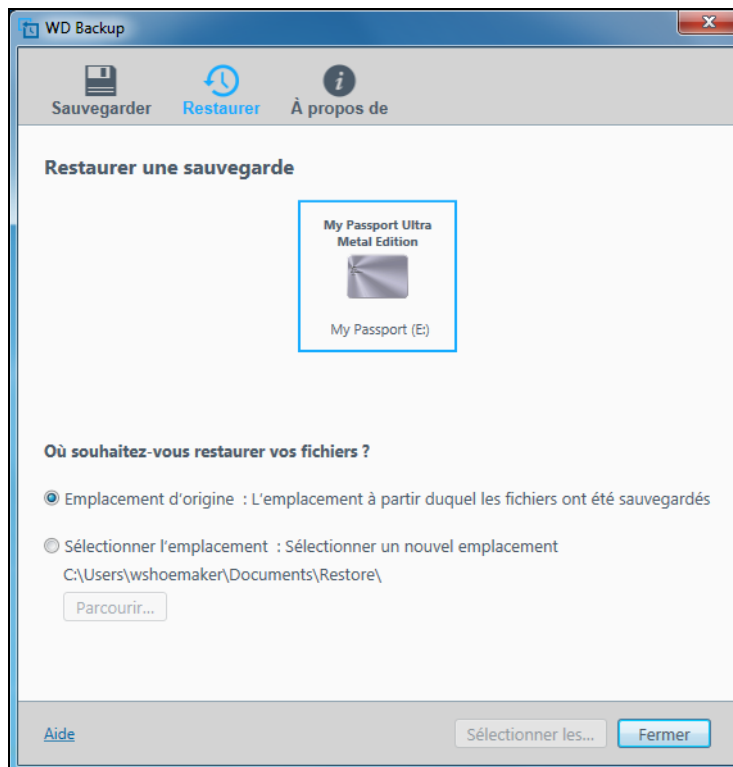
1. Ouvrez la boîte de dialogue Restaurer une sauvegarde en cliquant soit sur :

- **Restaurer** à l'écran de WD Backup :



- **Restaurer une sauvegarde** dans le menu Affichage de WD Backup depuis la barre des tâches Windows :



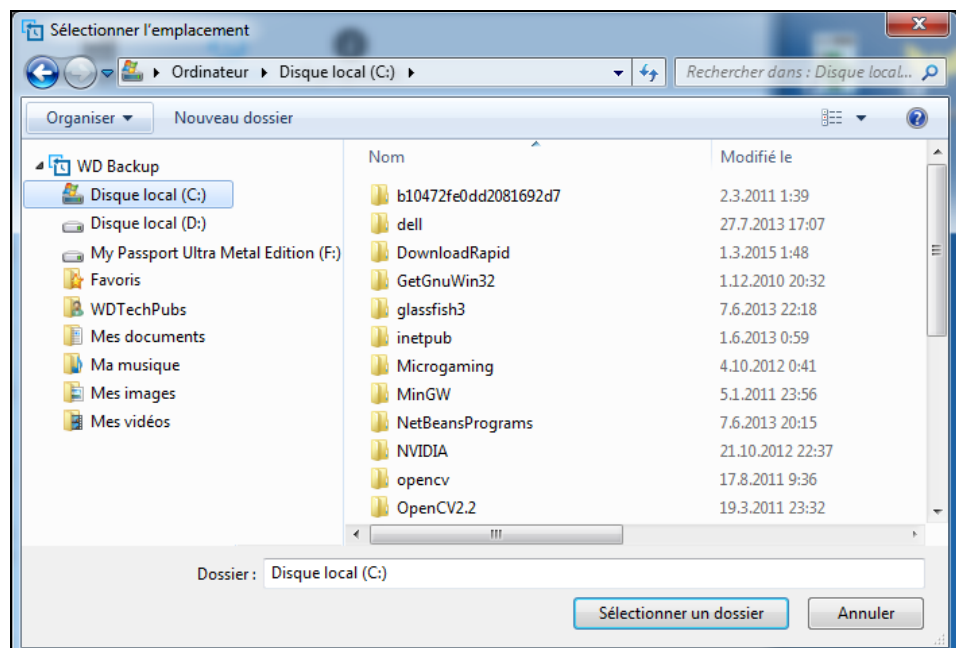


2. Dans la boîte de dialogue Restaurer une sauvegarde :

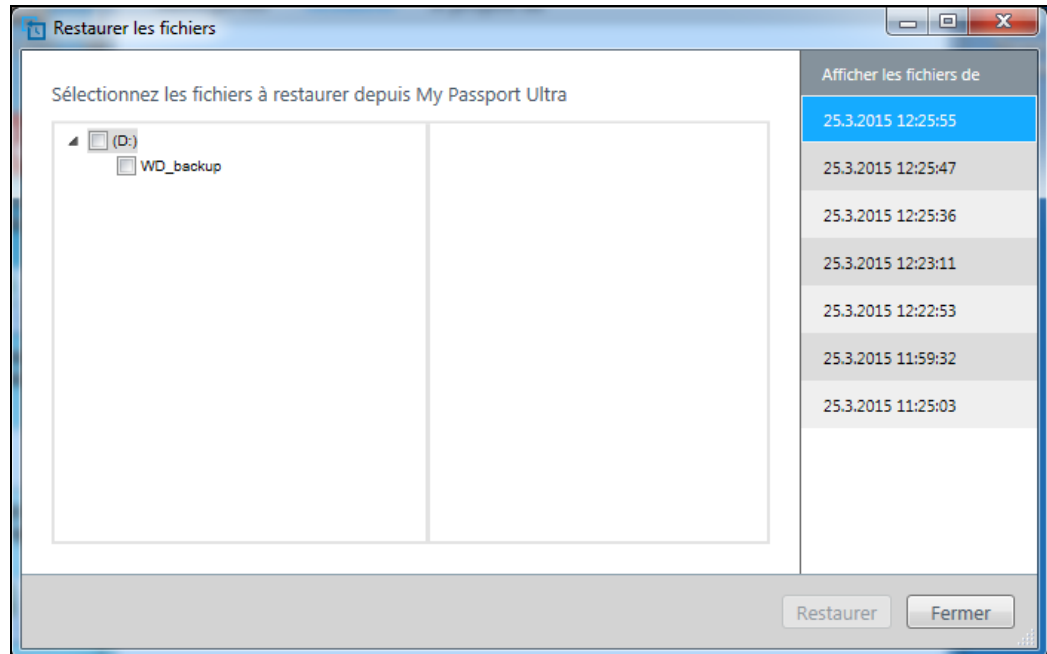
- a. Si vous avez plusieurs dispositifs cibles de sauvegarde connectés à votre ordinateur, sélectionnez celui qui contient les fichiers de sauvegarde que vous voulez restaurer.
- b. Sélectionnez l'emplacement où vous souhaitez restaurer les fichiers :

- **Emplacement d'origine** et passez à l'Étape c page 20
- **Sélectionner l'emplacement** pour activer le bouton **Parcourir** et :

(1) Cliquez sur **Parcourir** pour afficher l'écran Sélectionner l'emplacement :



- (2) Utilisez l'affichage d'arborescence de votre ordinateur pour sélectionner l'emplacement de restauration.
 - (3) Avec le nom de dossier sélectionné dans la zone Dossier, cliquez sur **Sélectionner un dossier**.
 - (4) Le logiciel WD Backup ferme l'écran Sélectionner l'emplacement et affiche le chemin d'accès au dossier sélectionné dans la boîte de dialogue Restaurer.
- c. Cliquez sur **Sélectionner les fichiers à restaurer** pour afficher l'écran Restaurer les fichiers avec la sauvegarde la plus récente sélectionnée par défaut dans la liste Afficher les fichiers de :



3. Depuis l'écran Restaurer les fichiers :

- a. Dans la liste Afficher les fichiers de, sélectionnez la sauvegarde qui contient les fichiers que vous souhaitez restaurer.
- b. Utilisez l'affichage d'arborescence de la sauvegarde sélectionnée pour spécifier les fichiers que vous souhaitez restaurer :

Si vous souhaitez restaurer
Tous les fichiers de la sauvegarde sélectionnée	Cochez la case de niveau supérieur pour spécifier la sauvegarde complète.
Une sélection de fichiers et de dossiers	<ol style="list-style-type: none"> 1 Cliquez sur les sélecteurs dans l'arborescence de la sauvegarde pour ouvrir les dossiers et sous-dossiers. 2 Cochez les cases correspondant aux fichiers ou dossiers que vous voulez restaurer Notez bien que cocher la case d'un dossier sélectionne automatiquement tous les fichiers et sous-dossiers de ce dossier.

- c. Cliquez sur **Restaurer** pour restaurer les fichiers ou les dossiers sélectionnés à l'emplacement spécifié.

5

Verrouillage et déverrouillage du disque dur

Ce chapitre est composé des rubriques suivantes :

- [Protection du disque dur par mot de passe](#)
- [Déverrouillage du disque dur](#)
- [Modification de votre mot de passe](#)
- [Désactivation de la fonction de verrouillage du disque dur](#)

Protection du disque dur par mot de passe

Vous pouvez protéger votre disque dur avec un mot de passe si vous craignez qu'une autre personne accède à votre disque dur et ne souhaitez pas qu'elle puisse y lire vos fichiers.

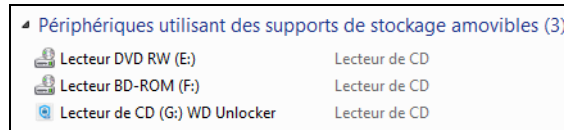
ATTENTION! Le logiciel WD Security utilise votre mot de passe pour verrouiller et déverrouiller votre disque dur. Si vous oubliez votre mot de passe, vous ne pourrez plus accéder aux données sur le disque dur ni y écrire de nouvelles données. Vous devrez effacer le disque dur avant de pouvoir le réutiliser.

1. Ouvrez l'application WD Security en cliquant soit sur :
 - L'icône de raccourci de WD Security présente sur le bureau
 - **Démarrer > Tous les programmes > Western Digital > WD Apps > WD Security**Voir Figure 5 page 9.
2. Si vous avez plusieurs périphériques compatibles connectés à votre ordinateur, sélectionnez celui pour lequel vous souhaitez créer un mot de passe.
3. Lisez l'avertissement sur la possibilité de perte de données en cas d'oubli de votre mot de passe.
4. Tapez votre mot de passe dans la case **Mot de passe** avec un maximum de 25 caractères.
5. Saisissez une nouvelle fois votre mot de passe dans le champ **Confirmer le mot de passe**.
6. Saisissez une indication pour vous aider à vous rappeler de votre mot de passe dans la case **Indication de mot de passe**.
7. Cochez la case **Activer le déverrouillage automatique pour cet ordinateur...** si vous voulez que le logiciel WD Security se souvienne de votre nouveau mot de passe pour le disque dur sélectionné sur cet ordinateur.
8. Cliquez sur **Définir le mot de passe** pour enregistrer votre mot de passe et activer le chiffrement pour votre disque.

ATTENTION! Après création d'un mot de passe, le disque dur reste *déverrouillé* tant que vous poursuivez votre session de travail en cours. Ensuite le logiciel WD Security :

- Verrouille le disque dur lors de l'arrêt de votre ordinateur, la déconnexion de votre disque dur, ou la mise en mode veille de votre ordinateur
- Impose de taper le nouveau mot de passe pour déverrouiller le lecteur au redémarrage de votre ordinateur ou à la reconnexion de votre lecteur, *SAUF* si vous avez coché la case **Activer le déverrouillage automatique pour cet ordinateur...** cochez la case quand vous avez créé votre mot de passe

Remarque: Lorsque vous créez un mot de passe, le logiciel WD Security l'enregistre dans le micrologiciel du disque dur My Passport et affiche le CD virtuel (VCD) de l'utilitaire WD Unlocker en tant que périphérique dans l'utilitaire de gestion des fichiers de votre ordinateur :



La liste apparaît :

- La prochaine fois que vous arrêtez et redémarrez votre ordinateur
- Lorsque vous débranchez et rebranchez le disque dur My Passport
- Votre ordinateur sort du mode veille, selon sa configuration

La liste apparaît que le disque dur soit verrouillé ou non, ou que vous ayez coché ou non **Activer le déverrouillage automatique pour l'utilisateur** : cochez la case quand vous avez créé votre mot de passe. Elle demeure tant que la protection par mot de passe est activée pour le disque dur.

Déverrouillage du disque dur

Après avoir créé votre mot de passe pour contrôler l'accès aux fichiers de votre disque, à moins que vous ayez coché **Activer le déverrouillage automatique pour cet ordinateur...**, vous devrez taper un mot de passe pour déverrouiller le disque chaque fois que :

- Vous arrêtez et redémarrez votre ordinateur
- Vous déconnectez et reconnectez le disque dur à votre ordinateur
- Votre ordinateur sort du mode veille

Vous devrez le faire même si vous n'avez pas installé le logiciel WD Security sur votre ordinateur.

Selon la configuration logicielle de votre ordinateur, il existe deux méthodes pour déverrouiller le disque dur en utilisant :

- Le logiciel WD Security ou WD Drive Utilities
- L'utilitaire WD Drive Unlock

Avec le logiciel WD Security ou WD Drive Utilities

Chaque fois que vous arrêtez et redémarrez votre ordinateur, ou déconnectez et reconnectez le disque de votre ordinateur, le lancement du logiciel WD Security ou WD Drive Utilities affiche la boîte de dialogue Déverrouiller le lecteur :

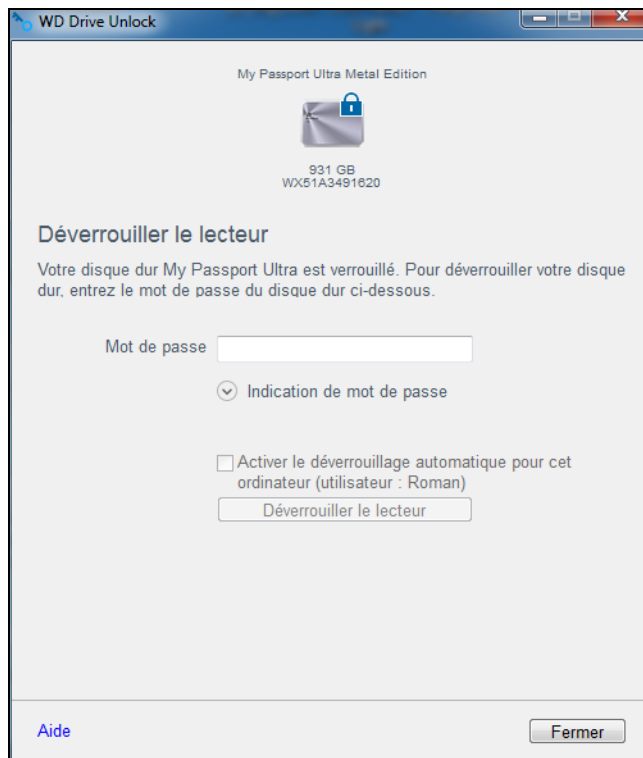
Ceci peut se produire soit :

- Automatiquement si vous n'avez que le disque My Passport verrouillé connecté à votre ordinateur
 - Quand vous sélectionnez le disque verrouillé sur WD Security ou sur WD Drive Utilities, si vous avez plusieurs périphériques pris en charge connectés à votre ordinateur
1. Si vous ne voyez pas la boîte de dialogue Déverrouiller le disque dur, vous pouvez :
 - L'icône de raccourci de WD Security ou de WD Drive Utilities présente sur le bureau
 - **Démarrer > Tous les programmes > Western Digital > WD Apps > WD Security**
 - **Démarrer > Tous les programmes > Western Digital > WD Apps > WD Drive Utilities**
 2. Si vous avez plusieurs périphériques compatibles connectés à votre ordinateur, sélectionnez celui qui est déverrouillé pour afficher la boîte de dialogue Déverrouiller le disque dur.
 3. Sur l'écran Déverrouiller le disque dur :
 - a. Tapez votre mot de passe dans la case **Mot de passe**.
 - b. Cliquez sur **Déverrouiller le disque dur**.

À l'aide de l'utilitaire WD Drive Unlock

Chaque fois que vous connectez votre disque protégé par mot de passe à un ordinateur qui n'a pas de logiciel WD Security ou WD Drive Utilities installé, vous pouvez utiliser l'utilitaire WD Drive Unlock pour déverrouiller le disque. L'utilitaire WD Drive Unlock se trouve sur un CD virtuel (VCD) qui apparaît dans la liste du gestionnaire de fichiers de votre ordinateur.

1. Démarrez l'utilitaire WD Drive Unlock par l'une des méthodes suivantes :
 - Utilisez le programme de gestion de fichiers de votre ordinateur pour ouvrir le CD virtuel de WD Unlocker et double-cliquez sur le fichier WD Drive Unlock.exe file
 - Cliquez sur **Démarrer > Ordinateur** et double-cliquez sur l'icône du CD virtuel WD Unlocker sous Lecteurs amovibles.



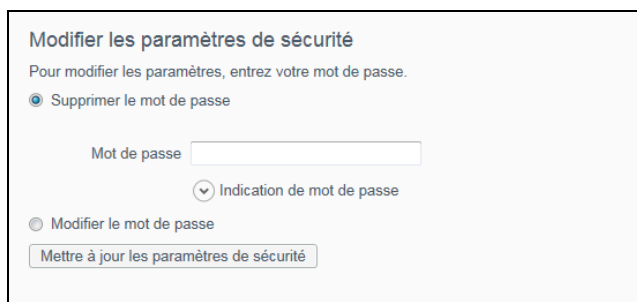
2. À l'écran de l'utilitaire WD Drive Unlock :
 - a. Tapez votre mot de passe dans la case **Mot de passe**.
 - b. Cochez la case **Activer le déverrouillage automatique pour cet ordinateur...** si vous voulez que le logiciel WD Drive Unlock se souvienne de votre mot de passe sur cet ordinateur.
 - c. Cliquez sur **Déverrouiller le disque dur**.

Modification de votre mot de passe

1. Ouvrez l'application WD Security en cliquant soit sur :
 - L'icône de raccourci de WD Security présente sur le bureau
 - **Démarrer > Tous les programmes > Western Digital > WD Apps > WD Security**

Voir Figure 5 page 9.

2. Si vous avez plusieurs périphériques compatibles connectés à votre ordinateur, sélectionnez celui dont vous souhaitez modifier le mot de passe pour afficher la fenêtre Modifier les paramètres de sécurité :



3. Dans la boîte de dialogue Modifier les paramètres de sécurité, sélectionnez l'option **Modifier mot de passe** pour afficher la boîte de dialogue Modifier mot de passe :

4. Dans la boîte de dialogue Modifier mot de passe :
- Tapez votre mot de passe actuel dans le champ **Mot de passe**.
 - Tapez votre mot de passe dans la case **Nouveau mot de passe** avec un maximum de 25 caractères.
 - Retapez votre nouveau mot de passe dans la case **Vérifier le mot de passe**.
 - Tapez une indication pour vous aider à vous souvenir de votre nouveau mot de passe dans la case **Indication de mot de passe**.
 - Cochez ou décochez la case **Activer le déverrouillage automatique pour cet ordinateur...** si vous voulez que le logiciel WD Security se souvienne de votre nouveau mot de passe pour le disque dur sélectionné sur cet ordinateur.
5. Cliquez sur **Mettre à jour les paramètres de sécurité**.

ATTENTION! Après création d'un mot de passe, le disque dur reste *déverrouillé* tant que vous poursuivez votre session de travail en cours. Ensuite le logiciel WD Security :

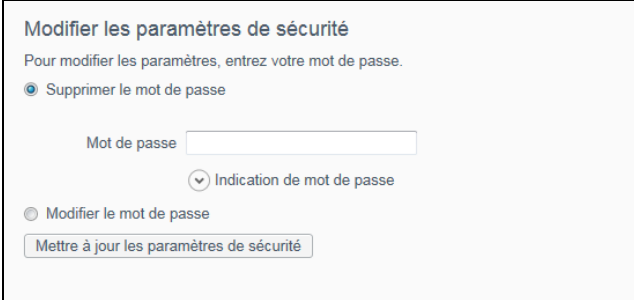
- Verrouille le disque dur lors de l'arrêt de votre ordinateur, la déconnexion de votre disque dur, ou la mise en mode veille de votre ordinateur
- Impose de taper le nouveau mot de passe pour déverrouiller le lecteur au redémarrage de votre ordinateur ou à la reconnexion de votre lecteur, **SAUF** si vous avez coché la case **Activer le déverrouillage automatique pour cet ordinateur...** cochez la case quand vous avez créé votre mot de passe

Désactivation de la fonction de verrouillage du disque dur

1. Ouvrez l'application WD Security en cliquant soit sur :
- L'icône de raccourci de WD Security présente sur le bureau
 - **Démarrer > Tous les programmes > Western Digital > WD Apps > WD Security**

Voir Figure 5 page 9.

2. Si vous avez plusieurs périphériques compatibles connectés à votre ordinateur, sélectionnez celui dont vous souhaitez supprimer le mot de passe pour afficher la fenêtre Modifier les paramètres de sécurité :



Modifier les paramètres de sécurité

Pour modifier les paramètres, entrez votre mot de passe.

Supprimer le mot de passe

Mot de passe

Indication de mot de passe

Modifier le mot de passe

Mettre à jour les paramètres de sécurité

3. Dans la boîte de dialogue Modifier les paramètres de sécurité, l'option **Supprimer le mot de passe** est sélectionnée par défaut :
 - a. Tapez votre mot de passe dans la case **Mot de passe**.
 - b. Cliquez sur **Mettre à jour les paramètres de sécurité**.

6

Gestion et personnalisation du disque dur

Ce chapitre est composé des rubriques suivantes :

- Vérification du bon fonctionnement du disque dur
- Effacement du disque dur
- Enregistrement de votre disque dur
- Restauration du logiciel WD et de l'image du disque
- Réglage du minuteur de veille du disque dur
- Utilisation de l'icône WD Quick View
 - Vérification de l'état du disque
 - Alertes de l'icône de surveillance
 - Déconnexion du disque dur en toute sécurité

Le logiciel WD Drive Utilities (voir Figure 6 page 10) vous aide à gérer et à personnaliser votre disque pour obtenir les meilleures performances possible :

- **Diagnostics** — Exécutez des diagnostics et des vérifications d'état pour vous assurer du bon fonctionnement de votre lecteur.
- **Minuteur de veille** — Éteignez votre disque dur pendant les périodes prolongées d'inactivité pour économiser l'énergie et prolonger la durée de vie du disque dur.
- **Effacement du lecteur** — Effacez toutes les données présentes sur le lecteur, y compris votre mot de passe si vous en avez défini un.
- **À propos** — Consultez la version du logiciel installé, vérifiez les mises à jour des logiciels et enregistrez votre disque dur pour accéder à un support technique gratuit pendant la période de garantie et être tenu au courant des mises à jour de logiciel, des améliorations de produit et des offres de remise.

Vérification du bon fonctionnement du disque dur

Le logiciel WD Drive Utilities dispose de trois outils de diagnostic pour vous aider à vous assurer que le disque fonctionne correctement. Lancez les tests suivants en cas de doute sur le bon fonctionnement de votre disque dur :

- **Vérification de l'état du disque dur**

La vérification de l'état du disque est une fonction prédictive de panne qui surveille en permanence les attributs de performances internes essentiels du disque dur. Une détection d'augmentation de température, de bruit ou d'erreurs de lecture/écriture du disque dur, peut par exemple être un symptôme d'une panne grave imminente. Avec un avertissement préalable, vous pourriez prendre des mesures de précaution, telle que le déplacement de vos données vers un autre disque dur, avant l'apparition d'une panne.

Le résultat d'une vérification d'état du disque est une évaluation de l'état des disques durs : correct ou non.
- **Test rapide du disque dur**

Votre lecteur comporte un utilitaire de diagnostic Data Lifeguard intégré qui teste le lecteur pour y détecter les conditions d'erreur. Le test rapide du lecteur vérifie les problèmes essentiels de performances.

Le résultat d'un test rapide du disque dur est une évaluation de son état : correct ou non.
- **Test complet du disque dur**

Le diagnostic le plus exhaustif du disque dur est le test complet. Il teste chacun des secteurs pour y détecter des conditions d'erreur, et insère des marqueurs de secteurs défectueux le cas échéant.

Le meilleur moment pour lancer les diagnostics de disque dur et les vérifications d'état est de le faire régulièrement, avant de rencontrer des problèmes sur votre disque dur. Comme la vérification de l'état du disque dur et le test rapide prennent peu de temps, vous pouvez bénéficier d'un niveau d'assurance élevé, avec un minimum de dérangement. Ensuite, lancez les trois à chaque erreur disque lors de l'écriture ou de l'accès aux fichiers.

1. Ouvrez l'application WD Drive Utilities en cliquant soit sur :
 - L'icône de raccourci de WD Drive Utilities présente sur le bureau
 - **Démarrer > Tous les programmes > Western Digital > WD Apps > WD Drive Utilities**

Voir Figure 6 page 10.
2. Si vous avez plusieurs appareils pris en charge connectés à votre ordinateur, sélectionnez celui que vous voulez vérifier.
3. Dans la boîte de dialogue Diagnostic, cliquez sur le bouton correspondant au test que vous souhaitez lancer :
 - **Exécuter une vérification de l'état du lecteur**
 - **Exécuter un test rapide du lecteur**
 - **Exécuter un test complet du lecteur**

Effacement du disque dur

ATTENTION! L'effacement de votre disque dur supprime de façon permanente toutes les données sur le disque dur. Assurez-vous toujours que vous n'avez plus besoin des données sur votre disque dur avant de l'effacer.

Remarque: l'effacement de votre disque entraîne la suppression des logiciels WD et de tous les fichiers d'aide, utilitaires et fichiers du manuel utilisateur. Vous pouvez les télécharger pour récupérer votre disque à sa configuration initiale après l'avoir effacé.

Effacer votre disque dur n'efface pas les fichiers du logiciel WD Drive Unlock utility qui se trouvent sur le CD virtuel du disque dur. Ils subsistent même après effacement et formatage du disque dur.

WD Drive Utilities propose deux moyens d'effacer le disque dur, selon que le disque dur est verrouillé ou non :

SI le lecteur est . . .	ET vous . . .	ALORS Reportez-vous à . . .
Non verrouillé	<i>Souhaitez effacer le disque dur</i>	« À l'aide de la fonction Effacement du lecteur » page 28.
Verrouillé	Avez oublié ou perdu votre mot de passe et vous <i>devez</i> effacer le disque dur	« Utilisation de cinq mots de passe invalides » page 29

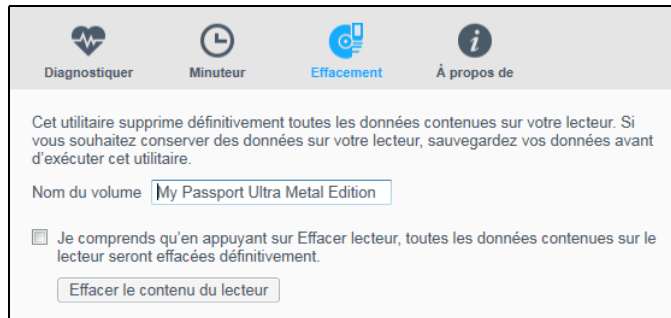
À l'aide de la fonction Effacement du lecteur

Pour effacer votre disque quand il n'est pas verrouillé :

1. Ouvrez l'application WD Drive Utilities en cliquant soit sur :
 - L'icône de raccourci de WD Drive Utilities présente sur le bureau
 - **Démarrer > Tous les programmes > Western Digital > WD Apps > WD Drive Utilities**

Voir Figure 6 page 10.

2. Si vous avez plusieurs appareils pris en charge connectés à votre ordinateur, sélectionnez celui que vous voulez effacer.
3. À l'écran de WD Drive Utilities, cliquez sur **Effacer le disque dur** pour afficher la boîte de dialogue Effacer le disque dur :



4. Dans la boîte de dialogue Effacer le disque dur :
 - a. Si vous voulez modifier le nom d'un volume, entrez le nom dans la fenêtre **Nom du volume**.
 - b. Lisez l'explication sur la perte de données en cas d'effacement du disque dur. Si vous voulez sauvegarder certaines données présentes sur le disque dur de l'appareil, sauvegardez-les sur un autre appareil avant d'effectuer l'effacement du disque.
 - c. Cochez la case **Je comprends...** pour indiquer que vous acceptez le risque, puis activez le bouton **Effacer le disque dur**.
 - d. Cliquez sur **Effacer le disque dur**.

Allez sur <http://support.wd.com> et consultez la réponse n°7 de la base de connaissances pour plus d'informations sur le téléchargement et la restauration du logiciel WD et de l'image du disque sur votre disque dur.

Remarque: l'effacement du disque dur supprime également votre mot de passe. Si vous avez utilisé un mot de passe pour protéger votre disque dur, vous devrez le faire à nouveau après la restauration du logiciel WD et de l'image du disque. (Voir « Protection du disque dur par mot de passe » page 21.)

Utilisation de cinq mots de passe invalides

Si vous avez perdu ou oublié votre mot de passe, vous pouvez effacer le disque dur verrouillé en entrant cinq fois un mot de passe incorrect dans le champ Déverrouiller le disque. Voir :

- « Avec le logiciel WD Security ou WD Drive Utilities » page 22
 - « À l'aide de l'utilitaire WD Drive Unlock » page 23
1. Dans la boîte de dialogue Déverrouiller le disque, essayez cinq fois de déverrouiller le disque en :
 - a. Tapant votre mot de passe dans la case **Mot de passe**.
 - b. Cliquant sur **Déverrouiller le disque dur**.

2. Lorsque vous saisissez le cinquième mot de passe incorrect, une boîte de dialogue vous informant du nombre trop élevé de tentatives de saisie du mot de passe s'affiche, en fonction de l'application que vous avez utilisée pour ouvrir la boîte de dialogue Déverrouiller le disque dur :

- Lorsque vous utilisez le logiciel WD Security ou WD Drive Utilities :

Déverrouiller le lecteur

▲ Trop de tentatives de saisie du mot de passe.

Réessayer :

1. Déconnectez avec précaution votre lecteur de votre ordinateur.
2. Reconnectez votre lecteur à l'ordinateur.

----OU----

Effacez les données :

Si vous ne vous souvenez pas de votre mot de passe, vous pouvez effacer votre lecteur. Toutes les données du ou des lecteurs seront supprimées de façon permanente.

Nom du volume

Je comprends qu'en appuyant sur Effacer lecteur, toutes les données contenues sur le lecteur seront effacées définitivement.

- Lorsque vous utilisez l'utilitaire WD Drive Unlock :

Déverrouiller le lecteur

▲ Le nombre maximal de tentatives de récupération du mot de passe a été atteint.

Réessayer :

1. Déconnectez avec précaution votre lecteur de votre ordinateur.
2. Reconnectez votre lecteur à l'ordinateur.

----OU----

Effacez les données :

Si vous ne vous souvenez pas de votre mot de passe, vous pouvez effacer votre lecteur. Toutes les données du ou des lecteurs seront supprimées de façon permanente.

Je comprends qu'en appuyant sur Effacer lecteur, toutes les données contenues sur le lecteur seront effacées définitivement.

3. Pour effacer le contenu de votre lecteur :

- a. Si vous utilisez le logiciel WD Security ou WD Drive Utilities et que vous souhaitez modifier le nom du volume, saisissez le nom dans le champ **Nom du volume**.
- b. Lisez l'explication au sujet de l'effacement de toutes les données de l'appareil et cochez la case **Je comprends...** pour indiquer que vous acceptez le risque, puis activez le bouton **Effacer le disque dur**.
- c. Cliquez sur **Effacer le disque dur**.

Allez sur <http://support.wd.com> et consultez la réponse n°7 de la base de connaissances pour plus d'informations sur le téléchargement et la restauration du logiciel WD et de l'image du disque sur votre disque dur.

Remarque: l'effacement du disque dur supprime également votre mot de passe. Si vous souhaitez utiliser un mot de passe pour protéger votre disque, vous devrez en recréer un après restauration du logiciel WD et de l'image du disque. (Voir « Protection du disque dur par mot de passe » page 21.)

Enregistrement de votre disque dur

Le logiciel WD Drive Utilities utilise la connexion Internet de votre ordinateur pour enregistrer votre lecteur. L'enregistrement du disque dur vous permet de bénéficier d'un service d'assistance technique gratuit pendant la période de garantie et d'être informé des nouveaux produits WD.

1. Assurez-vous que votre ordinateur est connecté à l'Internet.
2. Ouvrez l'application WD Drive Utilities en cliquant soit sur :
 - L'icône de raccourci de WD Drive Utilities présente sur le bureau
 - **Démarrer > Tous les programmes > Western Digital > WD Apps > WD Drive Utilities**

Voir Figure 6 page 10.

3. Si vous avez plusieurs appareils pris en charge connectés à votre ordinateur, sélectionnez celui que vous voulez enregistrer.
4. Cliquez sur **À propos > Enregistrement** pour afficher l'écran Enregistrer votre disque :

5. À l'écran Enregistrer votre disque :
 - a. Saisissez votre prénom dans le champ **Prénom**.
 - b. Saisissez votre nom dans le champ **Nom de famille**.
 - c. Saisissez votre adresse e-mail dans le champ **E-mail**.
 - d. Sélectionnez votre langue dans la case **Langue préférée**.
 - e. Cochez ou décochez la case **Informez-moi des...** pour indiquer si vous souhaitez recevoir des notifications sur les mises à jour de logiciel, améliorations de produit et offres de remise.
 - f. Cliquez sur **Enregistrer le dispositif**.

Restauration du logiciel WD et de l'image du disque

En plus d'effacer toutes les données présentes sur votre disque dur, effacer ou reformater le disque dur supprime également le logiciel WD et tous les fichiers d'assistance, les utilitaires, l'aide en ligne, et les fichiers du manuel utilisateur.

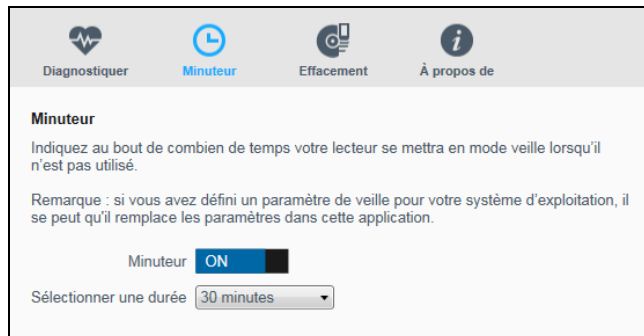
Si vous avez besoin de supprimer ou de réinstaller le logiciel WD sur votre ordinateur, ou si vous devez déplacer le disque dur vers un autre ordinateur et y installer le logiciel, vous devrez restaurer le logiciel WD et l'image du disque sur votre disque dur. Pour cela, après avoir effacé ou reformaté le disque dur, visitez <http://support.wd.com> et consultez la réponse n°7 dans la base de connaissances.

Réglage du minuteur de veille du disque dur

Le minuteur de veille du disque dur éteint votre disque dur après une certaine durée d'inactivité pour économiser l'énergie et optimiser l'usure à long terme du disque dur.

1. Ouvrez l'application WD Drive Utilities en cliquant soit sur :
 - L'icône de raccourci de WD Drive Utilities présente sur le bureau
 - **Démarrer > Tous les programmes > Western Digital > WD Apps > WD Drive Utilities**

Voir Figure 6 page 10.
2. Si vous avez plusieurs appareils pris en charge connectés à votre ordinateur, sélectionnez celui que vous voulez régler.
3. Cliquez sur **Minuteur de veille** pour afficher la boîte de dialogue Minuteur de veille :



4. Sur la boîte de dialogue Réglage du minuteur de veille :
 - a. Vérifiez ou cliquez sur le bouton de basculement marche/arrêt du **minuteur de veille** pour le mettre en position **MARCHE**.
 - b. Dans la case **Définir l'heure**, sélectionnez l'intervalle d'inactivité pour l'extinction du disque.

Utilisation de l'icône WD Quick View

Après l'installation du logiciel WD, l'icône WD Quick View apparaît dans la zone de notification de la barre des tâches de Windows :



Icône WD Quick View

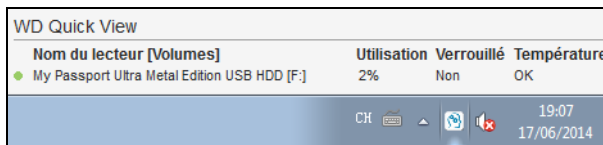
Vous pouvez utiliser l'icône pour :

- Vérifiez l'état des disques durs WD pris en charge
- Surveiller les alertes d'icône
- Déconnecter les disques durs WD pris en charge en toute sécurité

Les sections suivantes décrivent comment utiliser l'icône et les autres méthodes pour effectuer ces actions.

Vérification de l'état du disque

Pour les disques durs WD pris en charge, vous pouvez afficher la capacité utilisée sur le disque, vérifier si le disque est verrouillé, et contrôler la température du disque en survolant l'icône WD Quick View avec le curseur dans la barre des tâches de Windows :



Alertes de l'icône de surveillance

L'icône WD Quick View de la barre des tâches clignote pour indiquer l'état des périphériques WD pris en charge :

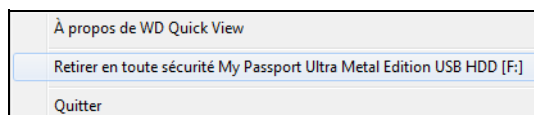
SI l'icône WD Quick View clignote . . .	ALORS le périphérique peut être . . .
En vert et blanc	Verrouillé ou dans un format que le logiciel WD ne reconnaît pas (format non-Windows dans un environnement Windows).
En rouge et blanc	En surchauffe. Éteignez le périphérique et laissez-le refroidir 60 minutes. Rallumez-le, et si le problème persiste, contactez l'assistance WD.

Déconnexion du disque dur en toute sécurité

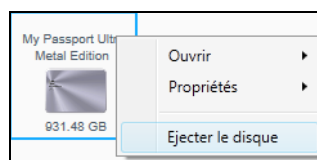
ATTENTION! Pour éviter une perte de données, fermez toutes les fenêtres et applications actives avant d'arrêter ou de débrancher le disque dur.

Vous pouvez déconnecter le disque dur en toute sécurité soit en :

- Cliquant sur l'icône WD Quick View dans la barre des tâches de Windows et en sélectionnant l'option **Retirer My Passport Ultra en toute sécurité** :



- Cliquant avec le bouton droit sur l'icône de disque dans l'écran de WD Security ou de WD Drive Utilities et en sélectionnant l'option **Éjecter le disque** :



Attendez que le voyant d'alimentation/activité s'arrête de clignoter avant de déconnecter le disque dur de l'ordinateur.

7

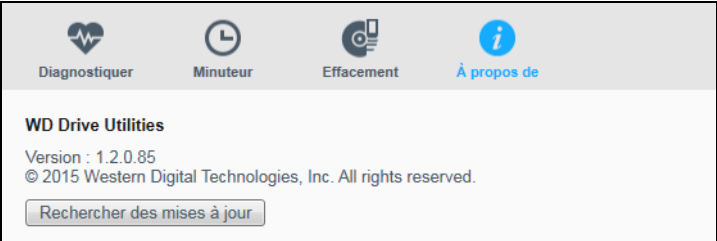
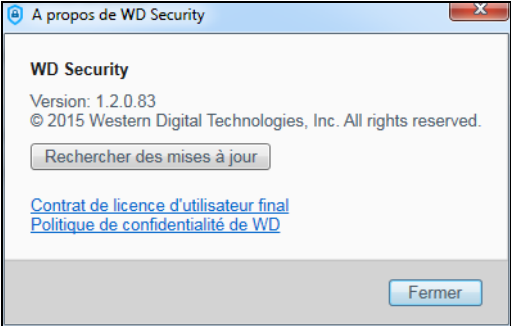
Gestion et personnalisation du logiciel

Ce chapitre est composé des rubriques suivantes :

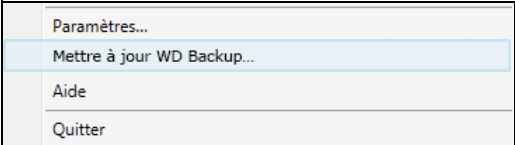
- [Recherche de mises à jour du logiciel](#)
- [Configuration de votre compte de services cloud](#)
- [Désinstallation du logiciel WD](#)

Recherche de mises à jour du logiciel

Si une mise à jour est disponible, suivez les instructions de téléchargement et d'installation à l'écran :

Logiciel	Procédure
WD Drive Utilities	<p>1 Ouvrez l'application WD Drive Utilities en cliquant soit sur :</p> <ul style="list-style-type: none"> ■ L'icône de raccourci de WD Drive Utilities présente sur le bureau ■ Démarrer > Tous les programmes > Western Digital > WD Apps > WD Drive Utilities <p>Voir Figure 6 page 10.</p> <p>2 Cliquez sur l'icône À propos, puis sur le bouton Rechercher des mises à jour :</p> 
WD Security	<p>1 Ouvrez l'application WD Security en cliquant soit sur :</p> <ul style="list-style-type: none"> ■ L'icône de raccourci de WD Security présente sur le bureau ■ Démarrer > Tous les programmes > Western Digital > WD Apps > WD Security <p>Voir Figure 5 page 9.</p> <p>2 Cliquez sur le lien À propos, puis sur le bouton Rechercher des mises à jour :</p> 

(Suite)

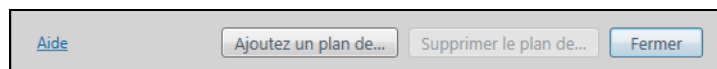
Logiciel	Procédure
WD Backup	<p>Lorsque le logiciel WD Backup détermine qu'une mise à jour logicielle est disponible :</p> <ul style="list-style-type: none"> ■ Il génère et affiche une notification de mise à jour logicielle. ■ Il ajoute l'option Mettre à jour WD Backup dans le menu Affichage de WD Backup. <p>1 Cliquez sur l'icône du logo WD dans la barre des tâches de Windows et sélectionnez WD Backup pour afficher le menu Affichage de WD Backup.</p> <p>2 Sélectionnez Mettre à jour WD Backup :</p> 

Configuration de votre compte de services cloud

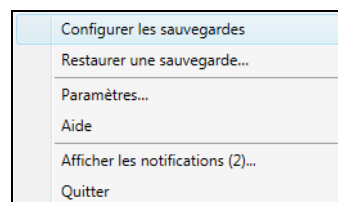
Avant de pouvoir utiliser un service cloud en tant que périphérique de source ou de cible de sauvegarde, vous devez configurer votre compte pour permettre au logiciel WD Backup d'y accéder.

- 1.** Ouvrez la boîte de dialogue Sélectionnez votre service cloud ou votre dispositif de stockage WD en cliquant soit sur :

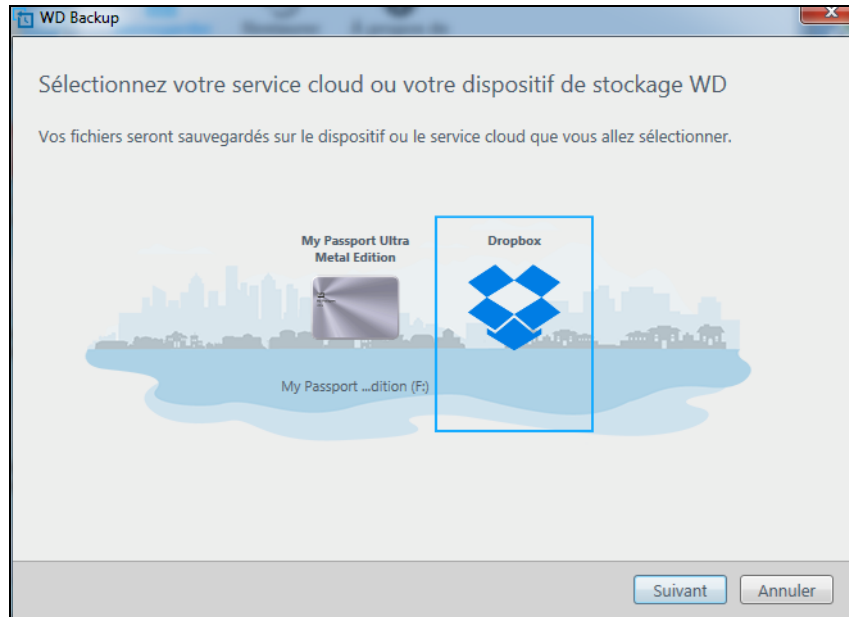
- **Ajouter un plan de sauvegarde** à l'écran de WD Backup :



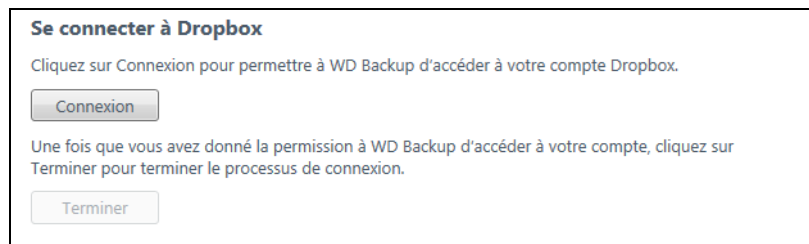
- **Configurer la sauvegarde** dans le menu Afficher de WD Backup à partir de la barre des tâches Windows :



2. Dans la boîte de dialogue Sélectionnez votre service cloud ou votre dispositif de stockage WD, sélectionnez l'icône Dropbox pour la mettre en surbrillance :

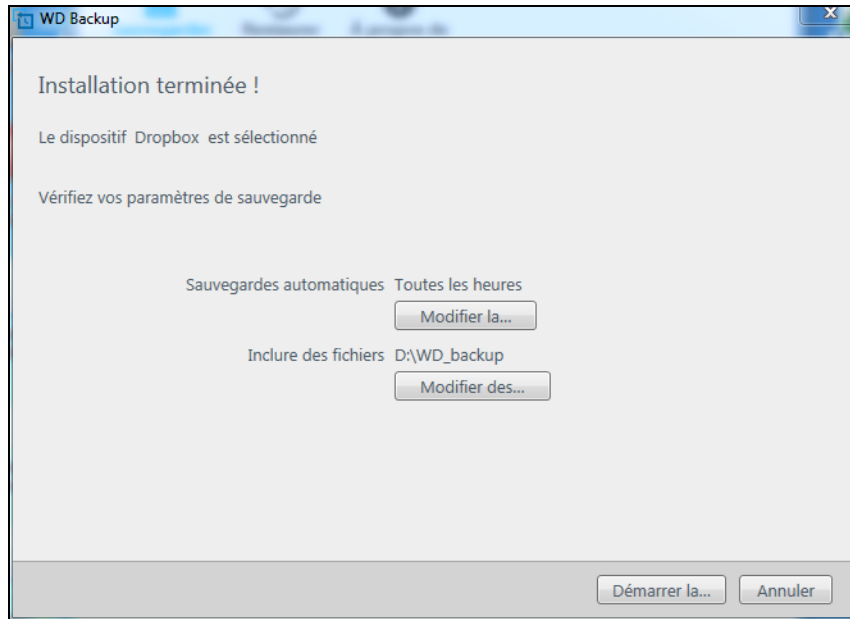


3. Cliquez sur **Suivant** afin d'afficher la boîte de dialogue de connexion pour votre compte Dropbox :



4. Dans la boîte de dialogue de connexion :
- Cliquez sur **Connexion**. Le logiciel WD Backup initie une requête de connexion et utilise le navigateur Web pour accéder au site Web de Dropbox.
 - Sur le site Web de Dropbox, si vous n'avez pas configuré votre compte pour que vos identifiants soient conservés, saisissez votre adresse e-mail et votre mot de passe, puis cliquez sur **Connexion** pour voir la requête de connexion du logiciel WD Backup.
 - Cliquez sur **Autoriser** pour accepter la requête de connexion.
 - Le message Succès ! signifie que le logiciel WD Backup a reçu l'autorisation d'accéder à votre compte Dropbox.

- e. Dans la boîte de dialogue de connexion Dropbox, cliquez sur **Terminer** pour finaliser la configuration et afficher la boîte de dialogue Configuration terminée avec Dropbox sélectionné en tant que périphérique de cible de sauvegarde :



Désinstallation du logiciel WD

Utilisez la fonction Ajout/Suppression de programmes de votre système d'exploitation pour désinstaller le logiciel WD de votre ordinateur.

Systèmes d'exploitation	Procédure
Windows Vista ou Windows 7	<ol style="list-style-type: none"> 1 Cliquez sur Démarrer > Panneau de configuration. 2 Faites un double-clic sur Programmes et fonctionnalités. 3 Cliquez sur Désinstaller un programme, puis sélectionnez l'icône du logiciel WD que vous souhaitez désinstaller : <ul style="list-style-type: none"> ■ WD Drive Utilities ■ WD Security ■ WD Backup 4 Cliquez sur Désinstaller/Modifier et sur Oui sur le message Voulez-vous continuer...
Windows 8	<ol style="list-style-type: none"> 1 Sur l'écran de démarrage, cliquez avec le bouton droit sur le titre du logiciel WD que vous souhaitez désinstaller : <ul style="list-style-type: none"> ■ WD Drive Utilities ■ WD Security ■ WD Backup 2 Sélectionnez Désinstaller sur la barre de tâches Windows. 3 Cliquez sur Oui à l'invite Voulez-vous vraiment...

8

Utilisation du disque dur avec un Mac

Le disque est formaté en tant qu'une seule partition NTFS pour une compatibilité avec les derniers systèmes d'exploitation Windows. Pour utiliser le lecteur sur les systèmes d'exploitation Mac OS X, et pour utiliser Time Machine, si vous le souhaitez, vous devez le reformater en une partition unique HFS+J.

Ce chapitre est composé des rubriques suivantes :

[Reformatage du disque dur](#)

[Restauration du logiciel WD et de l'image du disque](#)

Reformatage du disque dur

ATTENTION! Le reformatage du disque dur efface l'ensemble de son contenu. Si vous avez déjà enregistré des fichiers sur votre disque dur, sauvegardez-les avant le reformatage.

Allez sur <http://support.wd.com> et consultez la réponse n° 3865 de la base de connaissances sur le reformatage du disque.

Voir « Dépannage » page 39 pour plus d'informations sur le reformatage d'un disque.

Restauration du logiciel WD et de l'image du disque

Une fois le reformatage de votre disque dur pour une utilisation sur les ordinateurs Mac terminé, allez sur <http://support.wd.com> et consultez la réponse n°7 de la base de connaissances pour plus d'informations sur le téléchargement et la restauration de la version Mac du logiciel WD Apps et de l'image du disque dur.

Le logiciel WD Backup n'est pas disponible sur Mac.

9

Dépannage

Ce chapitre est composé des rubriques suivantes :

- [Installation, partitionnement et formatage du disque dur](#)
- [Foire aux questions](#)

En cas de problème d'installation ou d'utilisation de ce produit, consultez cette section de dépannage ou visitez notre site Web d'assistance à l'adresse <http://support.wd.com> et recherchez de l'aide dans notre base de connaissances.

Installation, partitionnement et formatage du disque dur

Comment	N° de réponse
<ul style="list-style-type: none"> ■ Partitionner et formater un disque dur WD sur Windows (8, 7, Vista) et Mac OS X 	3865
<ul style="list-style-type: none"> ■ Convertir une partition Mac OS X GPT en une partition NTFS sous Windows 7 ou Vista 	3647
<ul style="list-style-type: none"> ■ Téléchargez des logiciels, des utilitaires, des mises à jour de logiciel et des pilotes pour les produits WD (à partir de la page Téléchargements) 	1425
<ul style="list-style-type: none"> ■ Formater un disque dur externe WD en FAT32* (pour une utilisation avec Windows et MAC OS X) 	291

*Avec le système de fichier FAT32, la taille maximum de fichier individuel est de 4 Go et celle des partitions est de 32 Go sous Windows. Pour créer des partitions de plus de 32 Go en FAT32 lors du reformatage du disque dur, téléchargez l'utilitaire de formatage FAT32 USB/FireWire externe sur <http://support.wd.com/product/download>. Les utilisateurs Windows peuvent outrepasser cette limitation de capacité en formatant le disque en NTFS à l'aide du Gestionnaire de disque Windows, ou un autre logiciel tiers similaire.

Pour plus de détails, voir :

- Réponse n° 291 sur <http://support.wd.com>
- Réponses n° 314463 et 184006 sur <http://support.microsoft.com>.
- La documentation ou le support du logiciel approprié

Foire aux questions

Q: Pourquoi le disque dur n'est-il pas reconnu dans le Poste de travail ou sur le bureau de l'ordinateur ?

A: Si votre système utilise une carte adaptateur PCI USB 3.0 ou USB 2.0, vérifiez que ses pilotes sont installés avant de brancher votre produit de stockage externe WD USB 3.0. Le lecteur n'est pas reconnu correctement si les pilotes de contrôleur USB 3.0 ou USB 2.0 racine et de contrôleur hôte ne sont pas installés. Prenez contact avec le fabricant de la carte pour les procédures d'installation.

Q: Pourquoi mon ordinateur ne démarre-t-il pas quand je connecte mon périphérique USB à l'ordinateur avant de démarrer ?

A: Selon la configuration de votre système, votre ordinateur peut tenter de démarrer sur votre disque USB portable WD. Consultez la documentation des paramètres du BIOS de la carte mère de votre système pour désactiver cette fonctionnalité, ou rendez-vous sur <http://support.wd.com> et consultez la réponse n°1201 de la base de connaissances. Pour plus d'informations sur le démarrage à partir de lecteurs externes, consultez la documentation de votre système ou contactez le constructeur de votre système.

Q: Pourquoi le débit de données est-il lent ?

A: Votre système fonctionne peut-être à la vitesse USB 1.1 suite à une installation incorrecte de la carte USB 3.0 ou USB 2.0 ou parce que votre système ne prend pas en charge USB 3.0 ou USB 2.0.

Q: Comment savoir si mon système prend en charge l'USB 3.0 ou l'USB 2.0 ?

A: Consultez la documentation de votre carte USB ou contactez son fabricant.

Remarque: Si votre contrôleur USB 3.0 ou USB 2.0 est intégré à la carte mère de votre ordinateur, assurez-vous d'installer les pilotes adaptés pour sa prise en charge. Consultez la documentation de votre carte mère ou de votre système pour plus de détails.

Q: Que se passe-t-il lorsqu'un périphérique USB 3.0 ou USB 2.0 est connecté à un port ou à un concentrateur USB 1.1 ?

A: USB 3.0 et USB 2.0 assurent la compatibilité ascendante avec USB 1.1. Lorsqu'un périphérique USB 3.0 ou USB 2.0 est connecté à un port ou à un concentrateur USB 1.1, il fonctionne à la vitesse maximale de l'USB 1.1, soit 12 Mbit/s.

Si votre système comporte un logement PCI Express, vous pouvez obtenir des débits de données USB en installant une carte adaptateur PCI Express. Prenez contact avec le fabricant de la carte pour les procédures d'installation ou pour plus de détails.

A

Installation d'un pilote SES

Si vous n'installez pas le logiciel WD, vous devez installer un pilote SES (SCSI Enclosure Services) sur les ordinateurs qui fonctionnent sous Windows pour éviter que l'assistant automatique ne s'affiche à chaque fois que vous connectez votre disque dur My Passport à votre ordinateur.

Remarque: Le pilote SES est installé automatiquement quand vous installez le logiciel WD.

Cette annexe est composée des rubriques suivantes :

[Installation sous Windows Vista](#)

[Installation sous Windows 7 et Windows 8](#)

Installation sous Windows Vista

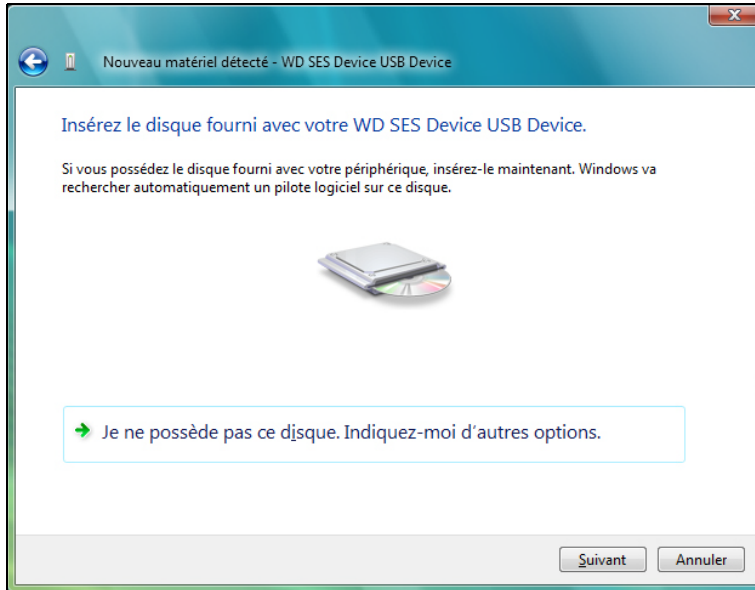
Après connexion physique du disque dur comme indiqué sur la Figure 3 page 5, l'écran de l'assistant Nouveau matériel détecté apparaît.

Remarque: Si l'exécution automatique est activée, deux écrans supplémentaires peuvent apparaître en même temps que l'écran de l'assistant Nouveau matériel détecté. Si ils apparaissent, fermez-les.

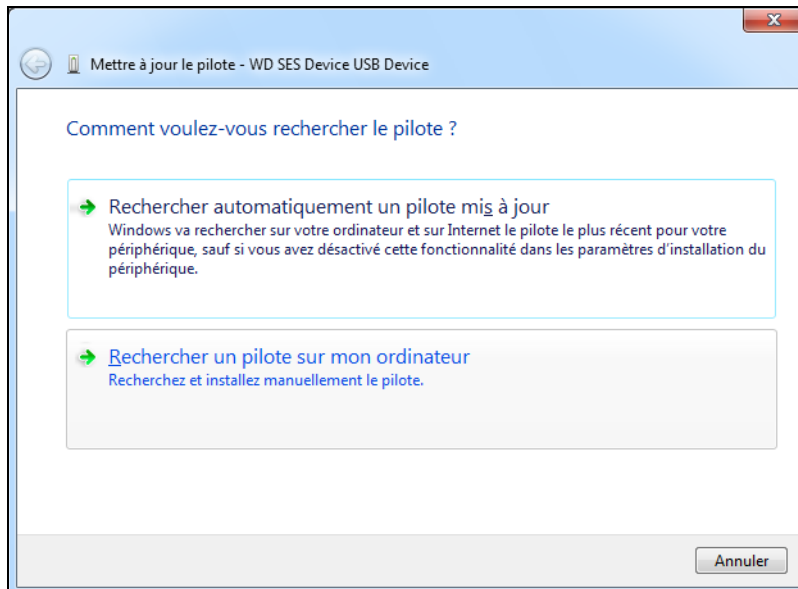
1. À l'écran Nouveau matériel détecté, cliquez sur l'option **Rechercher et installer le pilote logiciel** :



2. Dans la boîte de dialogue Insérez le disque..., sélectionnez l'option **Je ne possède pas le disque...**, puis cliquez sur **Suivant** :



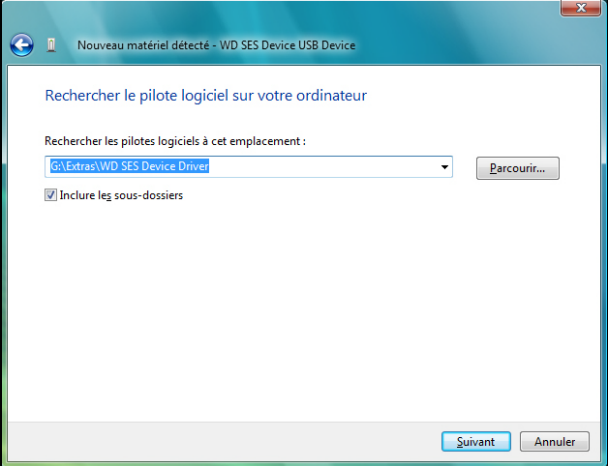
3. Windows affiche l'écran Mettre à jour le pilote... :



4. À l'écran Mettre à jour le pilote... :

SI votre ordinateur est
Connecté à internet	Sélectionnez l'option Rechercher automatiquement.... Windows : <ul style="list-style-type: none"> ■ Se connecte automatiquement à Windows Update ■ Recherche, télécharge et installe le pilote SES

(Suite)

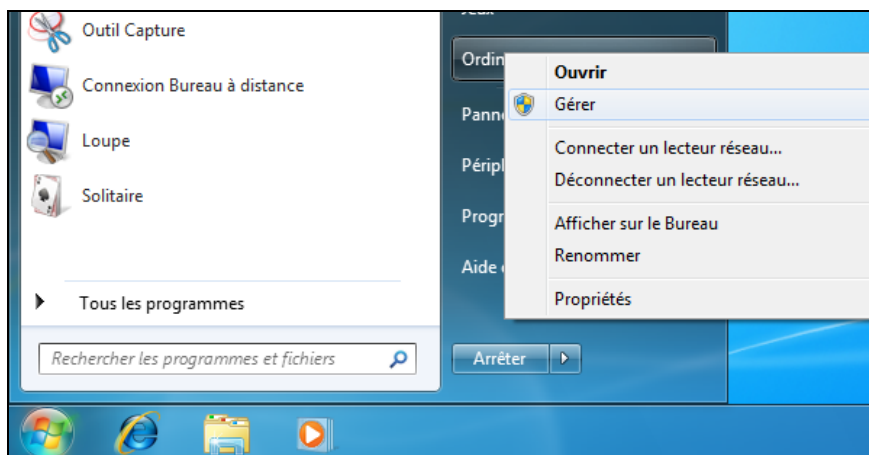
<p>Si votre ordinateur est</p>	
<p>Pas connecté à internet</p>	<p>Sélectionnez l'option Rechercher sur mon ordinateur..., rendez-vous dans Ordinateur et :</p> <ol style="list-style-type: none"> Faites un double-clic sur le disque dur My Passport. Double-cliquez sur le dossier Extras Sélectionnez Pilote de périphérique WD SES Cliquez sur Suivant : 

- Quand l'installation est terminée, cliquez sur **Terminer**.

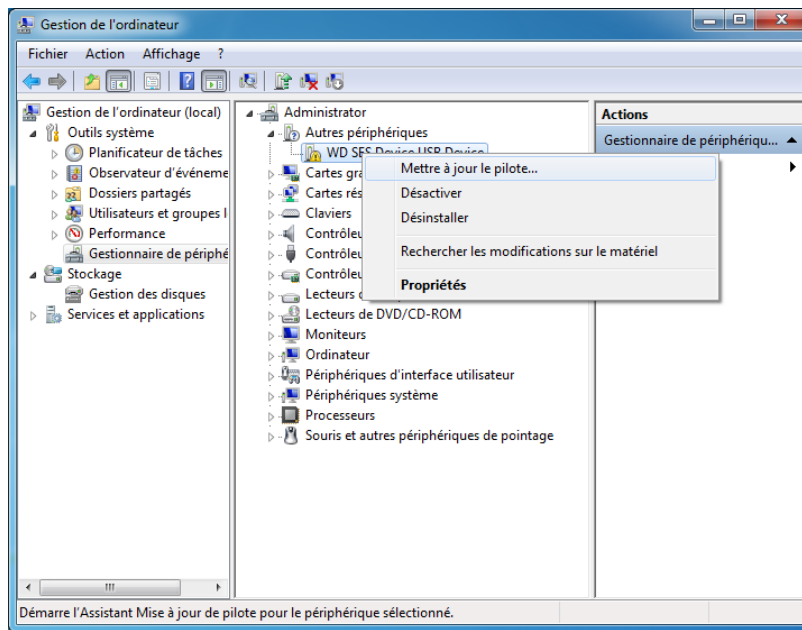
Installation sous Windows 7 et Windows 8

Après avoir connecté le disque dur comme indiqué dans la Figure 3 page 5, utilisez l'utilitaire de gestion d'ordinateur de Windows pour installer le pilote SES :

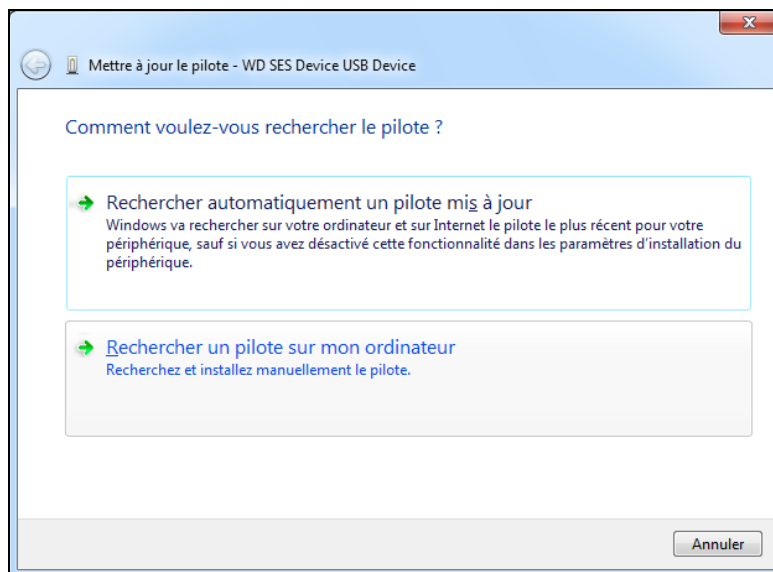
- Cliquez sur le bouton démarrage, faites un clic droit sur **Ordinateur**, et sélectionnez **Gérer** :



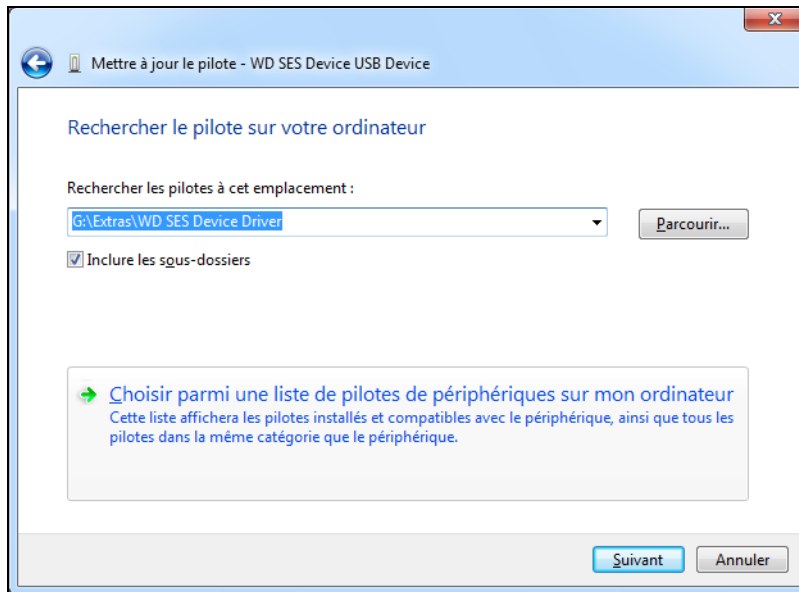
2. À l'écran de gestion de l'ordinateur, sous Gestion de l'ordinateur (Local), cliquez sur **Gestionnaire de périphérique** > **Périphérique inconnu** et cliquez avec le bouton droit sur **Mettre à jour le pilote** :



3. À l'écran Mettre à jour le pilote, cliquez sur **Rechercher un pilote dans mon ordinateur** :



4. Allez à **Poste de travail**, faites un double-clic sur le lecteur My Passport, faites un double-clic sur les dossiers Extras, et sélectionnez **Pilote de périphérique WD SES**.



5. Cliquez sur **Suivant**.
6. Quand l'installation est terminée, cliquez sur **Terminer**.

B

Informations sur la conformité et la garantie

Cette annexe est composée des rubriques suivantes :

- Conformité réglementaire
- Conformité environnementale (Chine)
- Informations de garantie

Conformité réglementaire

Appareil de classe B selon la FCC

Le fonctionnement de cet appareil est sujet aux conditions suivantes :

- Cet appareil ne doit pas causer d'interférences nuisibles.
- Cet appareil doit accepter toute interférence reçue, notamment une interférence qui peut causer un fonctionnement non souhaité.

Cet appareil a été testé et déclaré conforme aux limites pour un appareil numérique de Classe B, conformément aux réglementations du chapitre 15 de la FCC. Ces limites sont conçues pour offrir une protection raisonnable contre des interférences nuisibles dans le cadre d'une installation résidentielle. Cet appareil génère, utilise et peut émettre des fréquences radio qui s'il n'est pas installé et utilisé conformément aux instructions, peuvent causer des interférences nuisibles à la réception de la radio ou de la télévision. Cependant, il n'est pas garanti qu'aucune interférence ne se produira dans une installation particulière. Si cet appareil produit des interférences nuisibles à la réception de la radio ou de la télévision, ce qui peut être déterminé en éteignant et en rallumant l'appareil, nous vous encourageons à essayer de corriger ces interférences par l'une ou plusieurs des mesures suivantes :

- Réorientez ou déplacez l'antenne de réception.
- Éloignez davantage l'appareil du récepteur.
- Raccordez l'appareil sur une prise d'un circuit électrique différent de celui auquel le récepteur est connecté.
- Consultez le revendeur ou un technicien ou installateur agréé pour de l'assistance.

Toute modification ou altération non expressément approuvée par WD peut faire perdre votre droit d'utiliser cet appareil.

Déclaration ICES-003/NMB-003

Cet appareil numérique de la classe B est conforme à la norme NMB-003 du Canada.

This device complies with Canadian ICES-003 Class B.

Conformité de sécurité

Approuvé pour les États-Unis et le Canada. CAN/CSA-C22.2 No. 60950-1, UL 60950-1 : sûreté d'équipement de technologie de l'information.

Approuvé pour les États-Unis et le Canada. CAN/CSA-C22.2 No. 60950-1, UL 60950-1 : sûreté d'équipement de technologie de l'information.

Conformité CE pour l'Europe

Le symbole CE sur l'appareil indique la conformité de cet appareil avec les directives applicables du Conseil de l'Union Européenne, dont les directives CEM (2004/108/EC), la directive sur les limites de tension (2006/95/EC). Une « déclaration de conformité » conforme aux directives applicables a été effectuée et est consultable chez Western Digital Europe.

Notice KCC (République de Corée seulement)

기종별	사용자 안내문
B 급기기 (가정용방송통신기자재)	이기는가정용(B 급) 전자파적합기기로서 주로 가정에서 사용하는 것을 목적으로 하며, 모든 지역에서 사용할 수 있습니다

Conformité environnementale (Chine)

部件名称	有毒有害物质或元素 产品中有害物质或元素的名称及含量					
	铅 (Pb)	汞 (Hg)	镉 (Cd)	六价 铬 (Cr (VI))	多溴化联 (二) 苯 (PBB)	多溴化 二苯醚 (PBDE)
减震架(4)	○	○	○	○	○	○
减震器(4 pcs)	○	○	○	○	○	○
脚垫(4 pcs)	○	○	○	○	○	○
带镜头的上盖	○	○	○	○	○	○
底盖	○	○	○	○	○	○
PCBA	○	○	○	○	○	○
硬盘驱动器	X	○	○	○	○	○
微型 USB 电缆	○	○	○	○	○	○
EMI 底盖	○	○	○	○	○	○
聚酯薄膜	○	○	○	○	○	○

O: 表示有毒有害物质在该部件的所有均质材料中的含量均低于 SJ/T11363-2006 标准规定的限量要求以下。
X: 表示该有毒有害物质至少在该部件的某一均质材料中的含量超出 SJ/T11363-2006 标准规定的限量要求。
(在此表中, 企业可能需要根据实际情况对标记“X”的项目进行进一步的技术性解释。)

Informations de garantie

Service après-vente

WD apprécie votre fidélité et tente toujours de vous offrir le meilleur service. Si ce produit nécessite une réparation, vous pouvez prendre contact avec le détaillant auprès duquel vous l'avez acheté ou visiter notre site Web d'assistance sur les produits à l'adresse <http://support.wd.com> pour plus d'informations sur l'accès aux réparations ou obtenir un numéro de retour RMA (Return Material Authorization). Si la conclusion est que le produit est peut-être défectueux, vous recevrez un numéro RMA ainsi que des instructions de retour du produit. Un retour non autorisé (c'est-à-dire sans émission préalable d'un numéro RMA) vous sera renvoyé à vos frais. Les retours autorisés doivent être effectués dans un emballage d'expédition homologué, prépayé et assuré, à l'adresse fournie sur les documents de retour. Votre carton et emballage d'origine doivent être conservés pour rangement ou expédition de votre produit WD. Pour définir de façon certaine la durée de la garantie, vérifiez la date d'expiration de la garantie (numéro de série obligatoire) à l'adresse <http://support.wd.com>. WD ne saurait être tenu responsable de la perte de données quelle qu'en soit sa cause, de la récupération de données perdues ni des données contenues dans tout produit qui viendrait en sa possession.

Garantie limitée

WD garantit que le produit dans le cadre d'un usage normal, est exempt de défaut de matériau et de main-d'œuvre pour la durée définie ci-dessous et qu'il fonctionnera conformément aux spécifications de WD. La durée de votre garantie limitée varie en fonction du pays d'achat du Produit. La durée de votre garantie limitée est de 3 ans dans la région Amérique du Nord, Centrale et du Sud, de 3 ans dans la région Europe, Proche-Orient et Afrique et de 3 ans dans la région Asie Pacifique, sauf obligation légale contraire. Cette période de garantie limitée débute à la date d'achat mentionnée sur la facture. WD ne saurait être tenu responsable d'un produit retourné s'il peut conclure que le produit a été volé chez WD, qu'il s'agit d'une imitation ou d'une contrefaçon, ou que le défaut prétendu est a) non apparent, b) ne peut pas être corrigé raisonnablement suite à des dégâts survenus avant la réception du produit par WD, ou c) est attribuable à une utilisation ou installation incorrecte, à une altération (y compris enlèvement ou altération d'étiquette et ouverture ou dépose de boîtier extérieur, sauf si le produit se trouve sur une liste de produits à intervention limitée de l'utilisateur autorisée et que l'altération spécifique entre dans le cadre des instructions applicables, indiquées sur <http://support.wd.com>), un accident ou une manipulation incorrecte par qui que ce soit d'autre que WD. Sous réserve des limitations ci-dessus, votre recours unique et exclusif en garantie sera pendant la durée de la garantie mentionnée ci-dessus et au choix de WD, la réparation ou le remplacement du produit.

La garantie limitée de WD est exclusive de toute autre et ne s'applique qu'aux produits vendus à l'état neuf. Les recours mentionnés ici remplacent a) tout autre recours ou garantie, explicite, implicite ou contractuel, y compris mais sans limitation la garantie implicite de valeur marchande ou d'adaptation à un usage particulier et b) toute obligation ou responsabilité de WD concernant des dommages notamment, mais sans limitation accidentels, accessoires ou spéciaux, ou toute perte financière, de bénéfice ou frais, perte de données survenant suite ou en liaison avec l'achat, l'utilisation ou le fonctionnement du produit, même si WD a été averti de la possibilité de tels dommages. Aux États-Unis, certains états n'autorisent pas l'exclusion ou la limitation des dommages accessoires ou consécutifs. Les limitations ci-dessus peuvent donc ne pas vous être applicables. Cette garantie vous donne des droits spécifiques, et n'est pas exclusive de la garantie légale qui peut varier d'un état à l'autre.

Licence GNU GPL (General Public License)

Le logiciel intégré dans ce produit peut inclure un logiciel d'autres fournisseurs régi par les droits d'auteur attribués sous licence GPL (« logiciel GPL ») et non sous la licence utilisateur final de Western Digital. Conformément à la licence GPL, si applicable :

- 1) Le code source du logiciel GPL peut être téléchargé gratuitement à l'adresse <http://support.wd.com/download/gpl>, ou obtenu sur CD pour une somme modique à l'adresse <http://support.wd.com/download/gpl> ou en appelant l'Assistance client dans les trois ans à compter à la date de l'achat,
- 2) Vous pouvez réutiliser, redistribuer et modifier le logiciel GPL ;
- 3) Pour ce qui concerne exclusivement le logiciel GPL, celui-ci est fourni "tel quel" sans garantie d'aucune sorte, dans toute la limite autorisée par la loi applicable ;
- et 4) Une copie de la licence GPL est incluse sur le CD livré, elle peut aussi être obtenue à l'adresse <http://pwww.gnu.org>, et se trouve aussi à l'adresse <http://support.wd.com/download/gpl>.

Toute modification ou falsification du logiciel, notamment et sans s'y restreindre tout logiciel Open Source, relève de votre propre responsabilité. Western Digital ne peut être tenu responsable d'aucune modification ou falsification. Western Digital ne prendra en charge aucun produit dans lequel vous avez tenté de modifier, ou avez modifié, le logiciel fourni par Western Digital.

Index

A

Alertes d'icône clignotante 33
Alertes, icône clignotante 33
Analyse complète du support 27
Appareil de classe B selon la FCC 46

ATTENTION à

effacement du disque dur 28
éviter les pertes de données
à la déconnexion 33
ne pas perdre les mots de passe 21
votre disque dur déverrouillé 21, 25

B

Boîte de dialogue Diagnostic 21, 24, 25,
28, 31, 32

C

Caractéristiques du produit 1
Chine DEEE, conformité
environnementale 47
Compatibilité avec les systèmes
d'exploitation 3
Compatibilité système 3
Conformité de sécurité 46
Conformité environnementale,
Chine DEEE 47
Conformité ICES-003/NMB-003 46
Conformité réglementaire 46
Conformité, réglementaire 46
Contenu de la boîte 2
Contrat de licence utilisateur final, lien 6
Conversion de formatage du disque dur 39
Création d'un mot de passe 21

D

Déconnexion du disque dur 33
Description physique 3
Désinstallation du logiciel WD 37
Déverrouillage du disque dur 22
avec le logiciel WD Security 22
depuis le CD virtuel 23, 33
sans le logiciel WD Security 23
Disque dur
déconnexion 33
déconnexion depuis un PC. 33
formats, conversion 3
minuteur de veille 32
précautions de manutention 4
Vérification d'état 33
vérification d'état et diagnostics 27

Drive Utilities

Boîte de dialogue Diagnostic 21, 24,
25, 28, 31, 32
Écran Enregistrer votre disque 31
Ecran Minuteur de veille 32
Fenêtre Effacer le disque dur 29

E

Écran de l'assistant d'installation des
logiciels 6
Écran du logiciel WDBackup 9
Écran Enregistrer votre disque 31
Ecran Minuteur de veille 32
Effacement du disque dur 29
Enregistrement de votre disque dur 31
Espace disponible 33

F

Fenêtre Effacer le disque dur 29

G

Garantie limitée 48
GPL, logiciel 48

I

Icône WD Quick View 32
Image du disque, télécharger
et restaurer 31, 38
Informations sur la garantie 47
Interface USB 4

L

licence GNU 48
logiciel GPL 48
Logiciel WD Drive Utilities
Boîte de dialogue Diagnostic 21, 24,
25, 28, 31, 32
écran 10
Écran Enregistrer votre disque 31
Ecran Minuteur de veille 32
Fenêtre Effacer le disque dur 29
Logiciel WD Security
Boîte de dialogue Modifier les
paramètres de sécurité 24, 26
écran 9
Lumière du voyant 4

M

Matériel 2

P

- Paramètres du logiciel
 - compte de services cloud 35
 - mises à jour de logiciel 34
- Précautions de manutention 4
- Protection de votre disque dur par mot de passe 21
 - ATTENTION aux pertes de mots de passe 21

R

- Reformatage du disque dur 38, 39
- Restauration
 - à propos de la restauration de fichiers 18
 - procédure 18
- Restaurer l'image du disque logiciel 31, 38

S

- Sauvegarde
 - à propos de la sauvegarde des fichiers 11
 - procédure 13
- Service 47
- Service après-vente WD, obtenir 47
- Services cloud, configuration 35
- Systèmes d'exploitation 3

T

- Test complet du lecteur 27
- Test rapide du disque dur 27

V

- Vérification d'état 33
- Vérification de l'état du disque 27
- Vérification de température 33
- voyant LED 4

W

- Windows
 - désinstallation du logiciel WD 37

Les informations fournies par WD sont considérées comme exactes et fiables ; toutefois WD n'assume aucune responsabilité pour leur utilisation ni pour toute infraction aux brevets ou autres droits de tiers conséquence de leur utilisation. Aucune licence ne vous est implicitement attribuée ni autrement concédée sur tout brevet ou droit de licence de WD. WD se réserve le droit de modifier les caractéristiques à tout moment sans préavis.

Western Digital, WD, le logo WD et My Passport sont des marques déposées et WD Backup, WD Security, WD Drive Utilities, Data Lifeguard, et My Passport Ultra sont des marques commerciales de Western Digital Technologies, Inc. aux États-Unis et dans d'autres pays. Apple, Mac, OS X et Time Machine sont des marques de Apple, Inc., déposées aux États-Unis et dans d'autres pays. Il est possible que d'autres marques appartenant à d'autres sociétés soient mentionnées. Les illustrations peuvent présenter des différences avec les produits réels.

© 2015 Western Digital Technologies, Inc. Tous droits réservés.

Western Digital
3355 Michelson Drive, Suite 100
Irvine, California 92612 U.S.A.

4779-705126-D02 Mai 2015