

vtech®

Manuel d'utilisation



Mes Comptines Animées



25 comptines et berceuses
pour jouer en chansons

TABLETTE ÉDUCATIVE MULTIMÉDIA

Storio®

Chers parents,

*Chez **VTech**[®], nous savons combien l'apprentissage de la lecture est une étape importante dans le développement de l'enfant.*

*Avec **Storio**[®], il va pouvoir s'initier à la lecture de manière ludique et dynamique grâce à des histoires animées.*

*Chaque titre **Storio**[®] contient des activités éducatives et des jeux amusants mettant en scène les héros préférés de l'enfant.*

*La tablette **Storio**[®] permet également de prendre ou de visionner des photos, de lire des vidéos et de développer sa créativité.*

***VTech**[®] propose une large gamme de titres spécialement développés pour **Storio**[®]. Le contenu de chaque titre, élaboré en adéquation avec les programmes scolaires français et en collaboration avec des spécialistes du développement de l'enfant, est adapté à une tranche d'âge particulière.*

*Nous vous remercions de la confiance que vous nous accordez dans notre démarche ludo-éducative et espérons que **Storio**[®] vous donnera entière satisfaction.*

*L'équipe **VTech***

Compatibilité :

STORIO	STORIO 2, 2 BABY	STORIO 3, 3 S, 3 BABY	STORIO MAX
NON	OUI	OUI	NON

INTRODUCTION

Vous venez d'acquérir le jeu éducatif **Mes comptines animées** de VTech®. Félicitations !

Grâce aux 25 comptines et berceuses françaises animées, Bébé s'amuse en musique, éveille ses sens et fait des découvertes. Super ! En compagnie de Nino et Nina, Bébé répond à des questions sur les chansons et découvre la langue des signes.

CONTENU DE LA BOÎTE

1. Le jeu éducatif **Mes comptines animées** de VTech®
2. Le manuel d'utilisation
3. Un bon de garantie

ATTENTION ! Pour la sécurité de votre enfant, débarrassez-vous de tous les produits d'emballage tels que rubans adhésifs, feuilles de plastique, attaches et étiquettes. Ils ne font pas partie du jouet.

WARNING: all packing materials, such as tape, plastic sheets, packaging locks and tags are not part of this toy, and should be discarded for your child's safety.

Il est conseillé de conserver ce manuel d'utilisation car il comporte des informations importantes.

1. POUR COMMENCER À JOUER...

1.1. Choisir un jeu

Étape 1 : insérer la cartouche de jeu

- Vérifie que la tablette est éteinte avant d'insérer ou de retirer une cartouche de jeu.
- Insère le jeu éducatif **Mes comptines animées** dans l'emplacement prévu à cet effet.
- Appuie sur le bouton **Marche** de la tablette pour commencer à jouer.



Étape 2 : sélectionner l'icône du jeu

Touche l'icône du jeu pour accéder au contenu de la cartouche.

Note : l'écran peut varier en fonction de la génération de Storio que vous possédez. Le visuel ci-contre est uniquement à titre indicatif.



icône du jeu

Étape 3 : choisir un mode de jeu

Il existe 5 modes de jeu : chansons, comptines, berceuses, avatar et langue des signes.

Chansons : écoute 25 chansons et découvre des animations amusantes.

Comptines : découvre avec Nino et Nina les comptines et répond à des questions sur les chansons.

Berceuses : écoute des berceuses apaisantes.

Avatar : ajoute ta photo et deviens le héros des animations des comptines !

Langue des signes : Nino et Nina présentent 5 signes de la langue des signes pour communiquer autrement.

Lecture en continu de
toutes les chansons



Comptines

Berceuses

Avatar

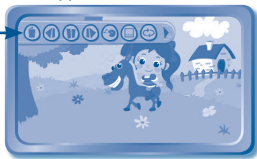
Langue des signes

2. CONTRÔLES PARENTAUX

Menu déroulant

La barre de menu déroulant est accessible lorsque les chansons sont en cours. Toucher la flèche et déplacer son doigt vers la droite pour faire apparaître le menu.

Menu déroulant →



Répétition de la chanson activée/désactivée

Toucher cette icône pour activer ou désactiver la répétition de la chanson.

Affichage des paroles activé/désactivé

Toucher cette icône pour activer ou désactiver l'affichage des paroles en style karaoké.

Activer/désactiver la voix chantée

Toucher cette icône pour activer ou désactiver la voix chantée.

Écran d'aide

Un écran d'aide est accessible pendant la lecture des chansons. Appuyer sur le bouton Aide pour afficher cet écran. L'écran d'aide indique comment afficher la barre de menu déroulant et l'utilisation des différents icônes.



3. MODES DE JEU

Mode Chansons

Sélection des chansons

Choisis parmi les 25 chansons disponibles dans ce mode en sélectionnant l'icône de la chanson. Tu peux faire défiler les chansons en utilisant les flèches gauche ou droite. Pour écouter toutes les chansons en continu, touche l'icône "Toutes les chansons" en bas à gauche de l'écran. Utilise le menu déroulant pour paramétrer le mode d'écoute.



icône de chanson

Mode Comptines

Comptines

Dans de mode, Nino et Nina te présentent 15 comptines célèbres. Nino et Nina te poseront des questions sur les comptines une fois que tu les auras écoutées... sois bien attentif !



Mode Berceuses

Berceuses

Dans ce mode, écoute 5 berceuses. La fonction Musique en continu permet de répéter les chansons pendant la durée choisie. L'écran de la tablette peut aussi être mis en veille pendant la lecture des berceuses.



Mode Avatar

Dans ce mode, tu peux ajouter la photo de ton visage et ainsi devenir le héros des comptines animées ! Prends une photo en appuyant sur l'icône de l'appareil photo ou modifie une photo de ton Album photo.

Comment jouer :

Menu Avatar

Touche l'icône de la chanson pour aller dans le Menu de sélection de la photo. Touche l'icône de l'appareil photo pour choisir la photo qui te servira d'Avatar. Touche l'icône Retour pour revenir au menu principal. Touche l'icône "Toutes les chansons" pour écouter toutes les chansons.



Menu de sélection de la photo

Un personnage par défaut est déjà présent comme Avatar possible. Tu peux ajouter 3 autres photos pour créer des personnages pour les chansons. Touche l'icône de l'appareil photo pour ajouter une photo. Touche le personnage pour choisir le personnage par défaut comme avatar.



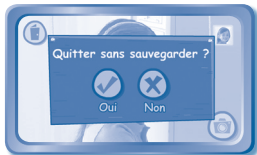
Menu Paramètres Avatar

Tu as la possibilité d'ajouter 3 photos. Touche l'icône de l'appareil photo pour prendre une nouvelle photo ou modifier une photo existante de ton album photo.



Prendre une photo

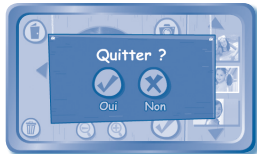
Touche l'icône de l'appareil photo pour prendre une photo. Une icône de photo miniature apparaît en haut à droite de l'écran. Touche la miniature pour modifier ta photo dans l'album photo, ou touche l'icône Quitter pour revenir au menu précédent sans sauvegarder ta photo.



Album photo

Tu trouveras tes photos sauvegardées dans l'Album photo. Utilise les flèches haut et bas pour faire défiler les photos, puis touche une photo pour la sélectionner. Ta photo apparaîtra ensuite dans un cercle qui correspond à la taille du visage. Touche la photo et déplace-la pour ajuster sa position. Utilise les flèches gauche et droite pour ajouter des effets à ta photo. Utilise la loupe avec le signe "+" pour agrandir ou réduire la taille de ta photo. Touche la coche lorsque tu as terminé.

Touche l'icône de l'appareil photo pour prendre une nouvelle photo.



Mode Langue des signes

Langue des signes

Nino et Nina vont t'enseigner 5 signes pour communiquer différemment dans cette activité.



4. TÉLÉCHARGEMENTS

Connecte **Storio**® au site Internet dédié pour télécharger des jeux, des histoires, des musiques et des vidéos. Touche l'icône **Téléchargements** pour accéder au contenu téléchargé.

Consulte le manuel d'utilisation de **Storio**® pour plus de détails.

5. ENTRETIEN

- Pour nettoyer **Storio**®, utiliser un chiffon doux et sec. Ne pas utiliser de solvants ni de produits corrosifs.
- Éviter toute exposition prolongée au soleil ou à toute autre source de chaleur.
- Retirer les piles lorsque **Storio**® n'est pas utilisé pendant une longue période.
- Ranger **Storio**® et ses accessoires dans un endroit sec.
- Ce jeu est fabriqué avec des matériaux résistants. Néanmoins, lui éviter les chocs contre des surfaces dures.

6. EN CAS DE PROBLÈME

Pour éviter tout dysfonctionnement, nous vous recommandons de toujours vérifier que **Storio®** est éteint lorsque vous insérez ou retirez une cartouche de jeu.

Si **Storio®** ne s'allume pas lorsque vous appuyez sur **Marche**, débranchez l'adaptateur ou retirez les piles ou les batteries. Puis rebranchez l'adaptateur ou remettez les piles ou les batteries et appuyez sur **Marche**. Si le problème persiste, consultez le manuel d'utilisation de **Storio®**.

7. SERVICE CONSOMMATEURS

Pour la France, la Suisse et la Belgique francophones :

Si vous rencontrez un problème qui ne peut être résolu à l'aide de ce manuel, ou pour toute question ou suggestion que vous souhaiteriez nous soumettre, nous vous invitons à contacter notre service consommateurs :

- Par téléphone au 0 820 06 3000 (0,12 €/min).
- Via notre site Internet www.vtech-jouets.com - rubrique « Assistance ».

Pour le Canada :

Tél. : 1 877 352 8697

Vous avez aimé ce jeu ?

Vous pouvez nous faire part de vos commentaires sur notre site Internet www.vtech-jouets.com à la rubrique « Témoignages ».

Nous lisons tous les témoignages déposés. Cependant, nous nous réservons le droit de ne pas tous les mettre en ligne, en raison de contraintes matérielles ou lorsque les propos contenus dans un témoignage peuvent porter atteinte aux libertés et droits individuels.

8. À LIRE AVANT TOUTE UTILISATION D'UN JEU VIDÉO PAR VOUS-MÊME OU PAR VOTRE ENFANT

I. Précautions à prendre dans tous les cas pour l'utilisation d'un jeu vidéo

Évitez de jouer si vous êtes fatigué ou si vous manquez de sommeil. Assurez-vous que vous jouez dans une pièce bien éclairée en modérant la luminosité de votre écran. Lorsque vous utilisez un jeu vidéo susceptible d'être connecté à un écran, jouez à bonne distance de cet écran de télévision et aussi loin que le permet le cordon de raccordement. En cours d'utilisation, faites des pauses de dix à quinze minutes toutes les heures.

II. Avertissement sur l'épilepsie

Certaines personnes sont susceptibles de faire des crises d'épilepsie comportant, le cas échéant, des pertes de conscience à la vue, notamment, de certains types de stimulations lumineuses fortes : succession rapide d'images ou répétition de figures géométriques simples, d'éclairs ou d'explosions. Ces personnes s'exposent à des crises lorsqu'elles jouent à certains jeux vidéo comportant de telles stimulations, alors même qu'elles n'ont pas d'antécédent médical ou n'ont jamais été sujettes elles-mêmes à des crises d'épilepsie. Si vous-même ou un membre de votre famille avez déjà présenté des symptômes liés à l'épilepsie (crise ou perte de conscience) en présence de stimulations lumineuses, consultez votre médecin avant toute utilisation. Les parents se doivent également d'être particulièrement attentifs à leurs enfants lorsqu'ils jouent avec des jeux vidéo. Si vous-même ou votre enfant présentez un des symptômes suivants : vertige, trouble de la vision, contraction des yeux ou des muscles, trouble de l'orientation, mouvement involontaire ou convulsion, perte momentanée de conscience, il faut cesser immédiatement de jouer et consulter un médecin.

