

# PILIERS VISSÉS MANUEL D'UTILISATION

Étapes à suivre



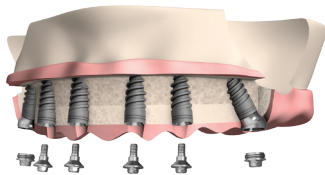
# Piliers Vissés Multiples Protocole



## Au Cabinet – 1er Rendez-vous du patient après la pose des implants (Mise en charge différée)

### Mise en Place des Piliers – Piliers droits

ÉTAPE 1A



\*Ce schéma montre l'utilisation des piliers TCT-N. Les piliers TSA-N peuvent également être utilisés.

1. Dévisser la vis de cicatrisation.
2. Choisir le pilier en fonction de l'angulation entre les piliers voisins et le trajet d'insertion de la prothèse. Le TSA-N et le TCT-N existent avec des hauteurs gingivales différentes
3. Visser à la main le pilier sur l'implant et serrer à 30 Ncm avec un tournevis de 1.5 mm.

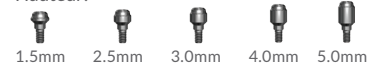
#### TCT-N (jusqu'à 30°)

Hauteur:



#### TSA-N (jusqu'à 45°)

Hauteur:

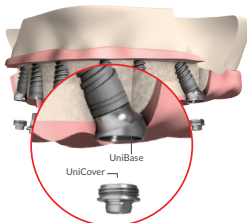
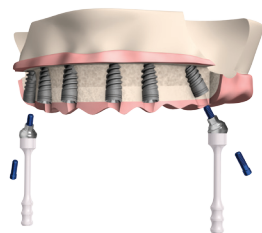


#### Tournevis 1.5mm



### Mise en Place des Piliers – Piliers Angulés Multiples

ÉTAPE 1B



1. Dévisser les vis de cicatrisation.
2. Choisir le pilier UniBase en fonction de l'angulation de l'implant et de la hauteur de gencive.
3. Visser l'UniBase sur l'implant dans la direction désirée pour le pilier. Serrer à la main, la vis bleue maintenue dans le manchon plastique de l'UniBase, puis retirer le mainteneur d'espace en plastique.
4. Serrer la vis de l'UniBase avec un tournevis de 1.25 mm à 30 Ncm.
5. Choisir un UniCover en fonction de la divergence existant entre les implants voisins (AUC-TCT-N ou AUC-TSA-N) et de la hauteur des piliers.
6. Visser l'UniCover sur l'UniBase avec un tournevis de 1.5 mm à 25 Ncm.

#### Piliers UniBase



#### Vis UniBase

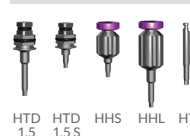


#### UniCovers

AUC-TCT-N      AUC-TSA-N



#### Tournevis 1.5 mm

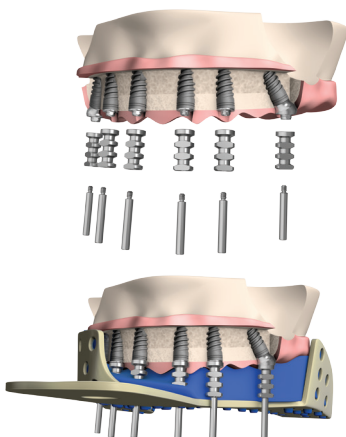


#### Tournevis 1.25 mm



### Empreinte\*

ÉTAPE 2

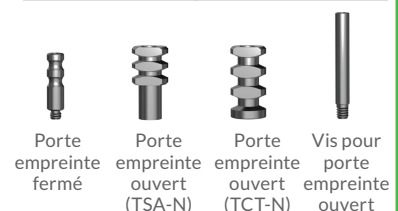


1. Choisir les transferts en fonction du type de pilier utilisé (TCT-N ou TSA-N) et de votre méthode de travail : empreinte ouverte ou fermée.  
Poser les transferts sur les piliers.
2. Visser les transferts sur les piliers avec un tournevis de 1.25 mm.
3. Prendre l'empreinte avec le matériau de votre choix et l'envoyer au laboratoire.

#### Note:

Les analogues de piliers seront fixés sur les transferts soit par le praticien, soit par le prothésiste.

#### Transfert d'empreinte



#### Tournevis 1.25mm



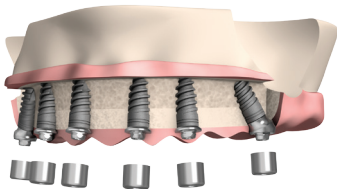
\*Les étapes 2 et 3 peuvent être inversées

# Protocole pour Piliers Vissés Multiples

## Au Cabinet – 1er Rendez-vous après la pose des implants

### Mise en Place des Piliers de Cicatrisation\*

ÉTAPE 3A



\*Ne poser les piliers de cicatrisation qu'en cas de sensibilité, sinon poser des piliers provisoires (3B).

1. Choisir et mettre en place un pilier de cicatrisation correspondant au pilier en bouche TCT-N ou TSA-N.

#### Note:

- Les piliers TCT-N existent en 2 versions: conique ou parallèle et en 2 hauteurs différentes.
- La vis de connexion du pilier de cicatrisation utilisée doit être choisie en fonction de la hauteur du pilier (SF-N pour le court et USP pour le long).
- Les piliers de cicatrisation TSA-N sont livrés avec une vis Integral.

2. Visser les piliers de cicatrisation avec un tournevis de 1.25 mm, à 10 Ncm.

#### Piliers de cicatrisation



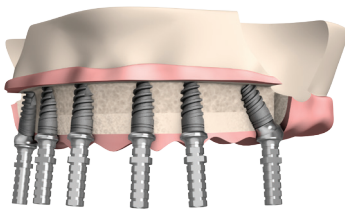
#### Vis pour pilier de cicatrisation

Vis	6092 / 6093	6092 / 6093	5314 / 5315
Pilier de cicatrisation	5241	5236	5237

Vis	Vis Integral	Vis Integral
Pilier de cicatrisation	5239	5240

### Mise en place des Piliers Provisoires

ÉTAPE 3B



\*Ne poser les piliers de cicatrisation qu'en cas de sensibilité, sinon poser des piliers provisoires (3B).

1. Choisir un pilier provisoire en fonction du type de pilier utilisé (TCT-N or TSA-N).
2. Visser les piliers provisoires sur les TCT-N ou TSA-N avec des vis argentées SF-N avec un tournevis de 1.25 mm, à 15 Ncm.
3. La restauration temporaire sera fabriquée autour du manchon du pilier provisoire.

#### Piliers Provisoires



#### Vis SF-N



#### Tournevis 1.25mm



## Au Laboratoire – Coulée

### Mise en place des Analogues

ÉTAPE 4

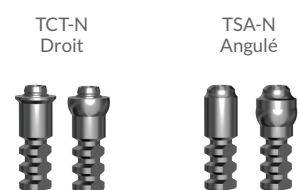


1. Choisir et fixer les analogues en fonction de votre choix des piliers TCT-N / TSA-N droits ou angulés.

#### Note:

Si l'empreinte a été prise avec un porte-empreinte fermé, l'analogue doit être fixé sur le transfert en dehors de l'empreinte et remis en place avec précaution, la position finale du transfert doit être vérifiée.

#### Analogues





## Coulée du Modèle

### Mise en place des manchons calcinables\*

ÉTAPE 5



\*Note : Il est également possible de fraiser ou d'utiliser une impression 3D.

1. Une fois le modèle coulé, retirer les transferts.
2. Choisir le bon manchon en fonction du pilier choisi (TCT-N ou TSA-N) et le connecter avec une vis noire SF-N en utilisant un tournevis de 1.25 mm.
3. Confectionner l'armature et la couler

#### Manchons calcinables



#### Vis SF-N



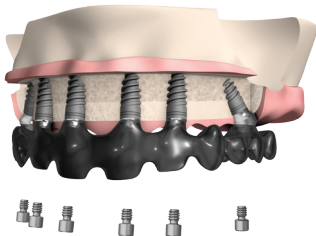
#### Tournevis 1.25mm



## Au Cabinet – Rendez-vous après la prise d’empreinte

### Essayage de l'Armature

ÉTAPE 6



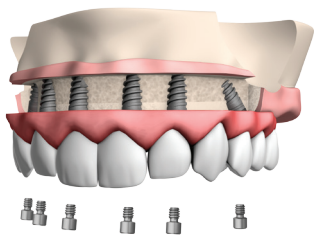
\*Il est également possible de fraiser ou d'utiliser une impression 3D

1. Dévisser les piliers de cicatrisation ou le provisoire.
2. Vérifier que l'ajustage entre l'armature coulée et le pilier est totalement passif.
3. Renvoyer l'armature au laboratoire avec les dernières consignes.
4. Revisser les piliers de cicatrisations ou les provisoires.

## Au Cabinet – Rendez-vous après la prise d’empreinte

### Ajustage Final

ÉTAPE 7



\*Note : Il est également possible de fraiser ou d'utiliser une impression 3D

1. Déposer le pilier de cicatrisation ou le provisoire.
2. Fixer à l'aide d'un tournevis de 1.25 mm la restauration définitive sur les implants avec les vis argentées SF-N.
3. Vérifier la bonne harmonie avec les tissus mous et avec les dents antagonistes (équilibrer l'occlusion si nécessaire). Serrer à 25 Ncm.



# Piliers HBC

## Restaurations unitaires

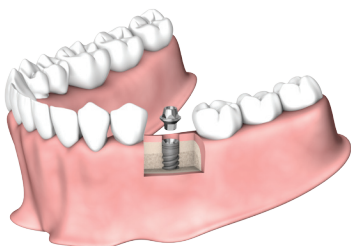
### Protocole



## Au Cabinet – 1er Rendez-vous après la pose des implants

### Essayage du pilier HBC

ÉTAPE 1



1. Déposer la vis de cicatrisation
2. Choisir le pilier adéquat.
3. Vérifier la hauteur de gencive en posant le pilier sur l'implant. Les manchons doivent se trouver 0.5 à 1 mm sous la surface de la gencive

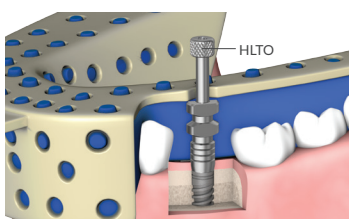
#### Piliers HBC

Hauteurs de manchon existantes:



### Empreinte

ÉTAPE 2



\*Pour les HBC, l'empreinte doit être prise au niveau de l'implant.

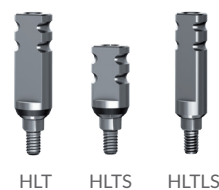
1. Choisir le transfert en fonction de la méthode de prise d'empreinte utilisée : fermée ou ouverte.
2. Positionner le transfert sur l'implant.
3. Visser à la main le transfert sur l'implant.
4. Prenez l'empreinte avec le matériau de votre choix et envoyer la au laboratoire.

#### Note:

L'analogue de pilier sera vissé sur le transfert par le praticien ou par le prothésiste.

#### Transferts HBC

Transfert pour porte-empreinte fermé

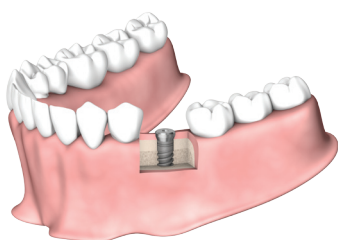


Transfert pour porte-empreinte ouvert



### Mise en Place du Pilier de Cicatrisation

ÉTAPE 3



1. Poser de nouveau le pilier de cicatrisation sur l'implant.

#### Pilier de Cicatrisation



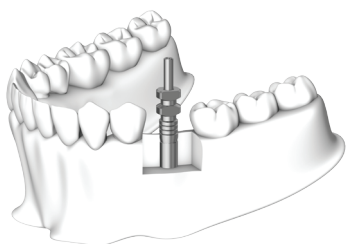
#### Tournevis 1.25mm



### Au Laboratoire - Coulée

#### Mise en place des Analogues

ÉTAPE 4



1. Fixer l'analogue sur le transfert.

**Note:**

Si l'empreinte a été prise dans un porte-empreinte fermé, le pilier doit être fixé sur le transfert à l'extérieur du porte-empreinte et repositionné avec précaution dans l'empreinte. La bonne position du transfert sera vérifiée.

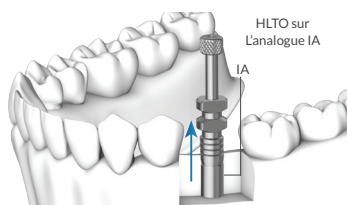
#### Analogue (IA)



### Coulée du modèle

#### Mise en Place du Manchon Calcinable\*

ÉTAPE 5



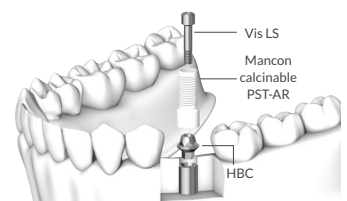
1. Sortir le transfert du modèle coulé.

#### Manchon calcinable HBC



*Note: doit être AntiRotationnel*

PST-AR



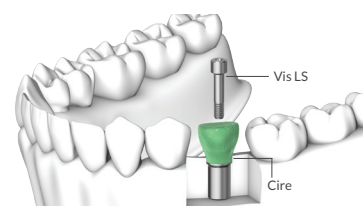
2. Fixer manuellement le manchon calcinable avec la vis LS appropriée (en fonction de la hauteur du HBC). Utiliser un tournevis de **1.25 mm**.

#### Vis LS

Longueurs existantes :



0.5mm 1.5mm 2.5mm



3. Fabriquer l'armature et la couler

Les piliers HBC doivent être utilisés avec les vis correspondantes

**\*Note:**

Il est également possible de fraiser ou d'utiliser une impression 3D.

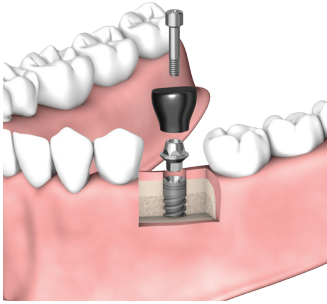




## Au Cabinet – Rendez-vous après l’empreinte

### Vérification de l’Armature\*

ÉTAPE 6



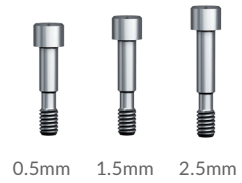
1. Déposer le pilier de cicatrisation.
2. Vérifier que l’ajustage entre l’armature coulée et le pilier est totalement passif.
3. Renvoyer l’armature au laboratoire avec les dernières consignes.
4. Revisser le pilier de cicatrisation.

**\*Note:**

Il est également possible de fraiser ou d’utiliser une impression 3D.

#### Piliers HBC

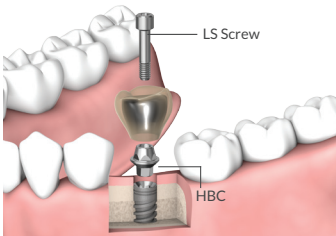
Longueur des vis:



## Ajustage Final

### Mise en place de la Prothèse

ÉTAPE 7

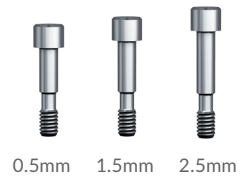


1. Dévisser le pilier de cicatrisation.
2. À l’aide du tournevis de 1.25 mm, visser la restauration sur l’implant avec une vis LS.
3. Vérifier l’harmonisation avec les tissus mous et les dents antagonistes (équilibrer l’occlusion si nécessaire).
4. Serrer à 30 Ncm.

*\*Pour les HBC, l’empreinte doit être prise au niveau de l’implant.*

#### Vis LS

Longeurs existantes:



#### Tournevis 1.25 mm

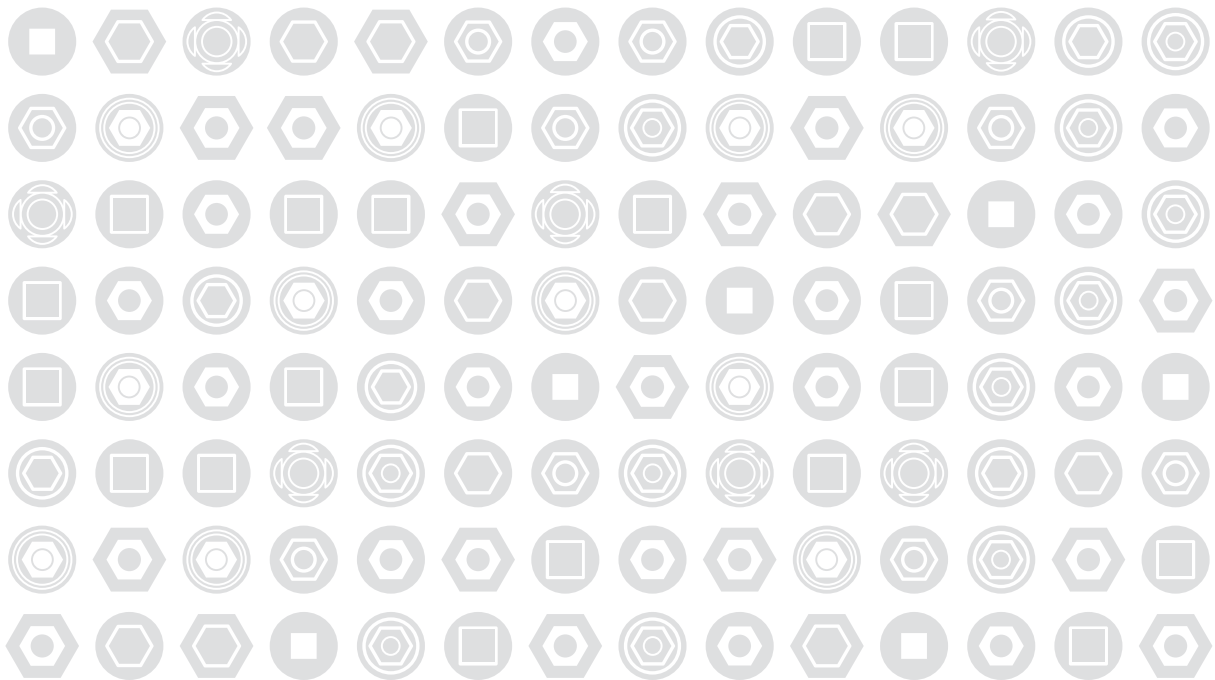


## Tableau des références

Nom du Produit	Référence du Catalogue	
<b>Piliers TCT-N</b>	Hauteur 0.5mm	5221
	Hauteur 1.5mm	5222
	Hauteur 2.5mm	5223
	Hauteur 3.5mm	5252
	Hauteur 4.5mm	5253
	Hauteur 5.5mm	5254
<b>Piliers TSA-N</b>	Hauteur 1.5mm	5224
	Hauteur 2.5mm	5225
	Hauteur 3.0mm	5226
	Hauteur 4.0mm	5227
	Hauteur 5.0mm	5228
<b>UniBases</b>	17° Body 17X1.5	5308
	17° Body 17X2.5	5309
	30° Body 30X1.5	5312
	30° Body 30X2.5	5313
<b>UniCovers</b>	AUC-TCT-N Hauteur 1.2mm	5201
	AUC-TSA-N Hauteur 1.5mm	5204
	AUC-TSA-N Hauteur 2.5mm	5203
<b>Piliers de cicatrisation</b>	Hauteur 3.8mm (TCT-N)	5241
	Hauteur 6mm (TCT-N)	5237
	Hauteur 4mm (TCT-N)	5236
	Hauteur 3.0mm (TSA-N)	5239
	Hauteur 5.0mm (TSA-N)	5240
<b>Piliers Provisoires</b>	TSS-N (TSA-N)	5215
	TTA-N (TCT-N)	5216
<b>Transferts</b>	SFL-N (TCT-N & TSA-N)	6012
	TST-N (TCT-N)	5231
	TOS-N (TSA-N)	5233
	TS-N (TCT-N & TSA-N)	5235
<b>Analogues</b>	BTT-N (TCT)	5211
	AUC-BTT-N pour TCT-N UniCovers	5212
	BTS-N (TSA-N)	5213
	ACU-BTS-N pour TSA-N UniCovers	5214
<b>Piliers Calcinables</b>	Manchon calcinable à base triangulaire (TCT-N)	5217
	Manchon calcinable à base circulaire (TCT-N)	5218
	Manchon calcinable (TSA-N)	5219
<b>Tournevis</b>	Tournevis hexagonal court 1.5 mm	4058
	Tournevis hexagonal 1.5 mm	4057
	Tournevis hexagonal 1.5 mm	4059
	Tournevis hexagonal pour contre-angle 1.5 mm	4168
	Tournevis hexagonal manuel	4060



Nom du Produit	Référence du Catalogue	
<b>Vis</b>	Bleue USP pour UniBase	5314
	Argentée USL pour UniBase	5315
	Argentée SF-N	6092
	Noire SFT-N	6093
<b>HBC Piliers</b>	Hauteur 0.5mm	6040
	Hauteur 1.5mm	6041
	Hauteur 2.5mm	6042
<b>Transferts</b>	HLT	5060
	HLTS	5170
	HLTLS	5062
	HLTO	5061
	HLTOS	5171
	LGP	5070
	SHLT	5172
<b>Analogue</b>	IA	5080
<b>HBC Manchon calcinable</b>	PST-AR	6070
<b>Vis LS</b>	Longueur 0.5mm	6050
	Longueur 1.5mm	6051
	Longueur 2.5mm	6052



**En toute simplicité**

995-0249 R.1/04.2015

**DISTRIBUTEUR EXCLUSIF POUR LA FRANCE:**

Alpha Bio France  
87-95 Rue Louis ampère, 93330 Neuilly Sur Marne  
Bureau : + 01 49 89 38 50 Fax : + 01 43 08 50 43  
contact@alphabiofrance.com <http://www.alphabiofrance.com>

[www.alphabiofrance.com](http://www.alphabiofrance.com)