

IRISPalOptimizer Lite

Guide de l'utilisateur

Introduction



IRISPalOptimizer Lite est un outil conçu pour accélérer et simplifier la recherche de l'agencement optimal des objets sur une palette ("*Bin Packing Problem*"). L'interface utilisateur, développée selon le critère de simplicité d'utilisation, permet de saisir rapidement toutes les informations nécessaires pour créer des solutions professionnelles pour la palettisation.

Le puissant moteur "*heuristique*" d'optimisation "*IOE*" (*IRIS Optimizer Engine*) fournit des solutions optimales dans quelques instants, les affiche sous forme graphique facile à interpréter par l'utilisateur et fournit les données pour créer des rapports, pour l'impression, pour l'exportation vers d'autres formats (tableurs, bases de données) ou pour les envoyer directement à n'importe quel robot de palettisation.

Installation

Exécutez le programme d'installation "*IRISPalOptimizerSetup.exe*" et suivez les instructions données. Après l'installation, seront créés les liens au logiciel "*IRISPalOptimizer Lite*" sur le "*Desktop*" et dans le "*Menu Logiciels*". Lors de la première de "*IRISPalOptimizer Lite*", apparaîtra le dialogue de la Figure 1: sélectionnez la langue désirée et l'unité de mesure, puis appuyez sur "*Ok*".

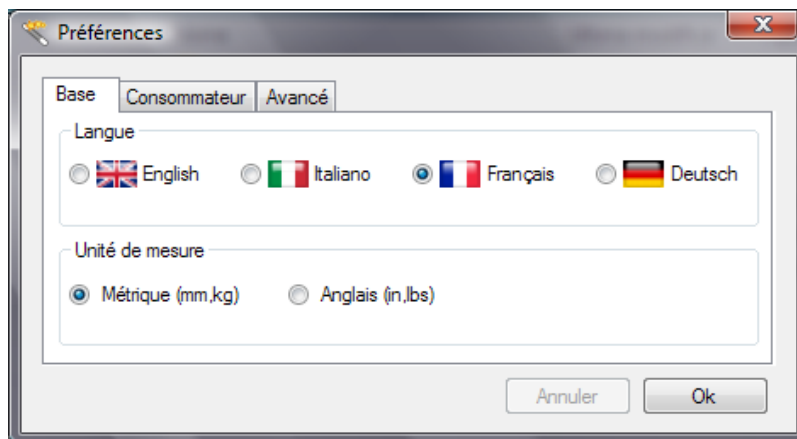


Fig. 1

Ensuite apparaîtra la demande d'introduction des données d'activation, comme montre la Figure 2:

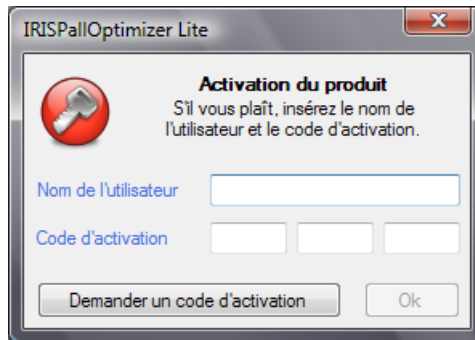


Fig. 2

Insérez le "Nom de l'utilisateur" et le "Code d'activation" et appuyez sur "Ok" pour terminer l'installation. Si vous ne disposez pas encore des informations d'activation nécessaire, vous pouvez les demander avec le bouton "Demander un code d'activation", qui vous permet d'afficher la fenêtre (fig. 3) contenant les détails des méthodes pour la demande des données d'activation.



Fig. 3

Interface utilisateur

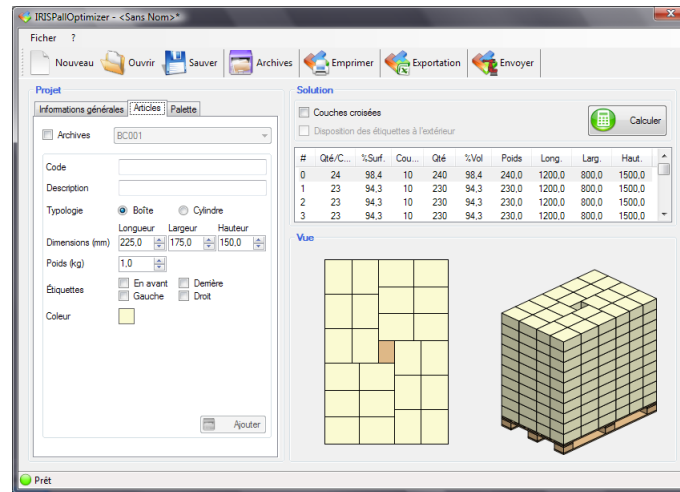


Fig. 4

Dans la Fig. 4 est montrée l'écran principal de **IRISPalOptimizer Lite**, où sont visibles les 5 secteurs (Barre de menus, barre d'outils, Section Projet, Section Solution et Section Vue) dont les fonctions sont décrites ci-dessous:

Barre de Menus

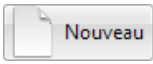
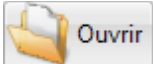

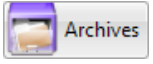



L'interface du logiciel contient les suivants *menus*:

Menu "Fichier"	
Commande	Fonction
Nouveau	Reset interface du logiciel avec les données par défaut pour permettre la création d'une nouvelle solution de palettisation.
Ouvrir	Vous permet de sélectionner une solution de palettisation précédemment enregistrée.
Sauver	Enregistre la solution actuelle de palettisation.
Sauver comme..	Sauve, avec un nom différent, la solution actuelle de palettisation.
Préférencens	Affiche une boîte de dialogue où vous pouvez choisir, entre différentes options, la langue de l'interface, l'unité de mesure utilisée pour indiquer la taille des objets, la méthode utilisée pour la recherche des solutions (Basic, Standard, Avancé), etc.
Sortir	Fermeture du logiciel IRISPalOptimizer Lite.

Menu "?"	
Commande	Fonction
Aide	Affichage du contenu du manuel " <i>en ligne</i> " de IRISPalOptimizer Lite.
À propos de IRISPalOptimizer Lite	Visualisation de la fenêtre contenant des informations sur la version de IRISPalOptimizer Lite et sur les droits d'auteur.

Barre d'outils

Se trouve juste en dessous de la barre de menu et contient une série de boutons dont les fonctions sont décrites dans le tableau ci-dessous:

Bouton	Fonction
	Reset interface du logiciel avec les données par défaut pour permettre la création d'une nouvelle solution de palettisation.
	Vous permet de sélectionner une solution de palettisation précédemment enregistrée.
	Enregistre la solution actuelle de palettisation.
	Ouvre la fenêtre de gestion de la base des éléments. Voir le chapitre Fonctionnalités avancées.
	Imprimer un rapport pour la solution de palettisation choisie. Voir le chapitre Fonctionnalités avancées.
	Export des données de la solution de palettisation choisie dans d'autres format. Voir le chapitre Fonctionnalités avancées.
	Envoye les données de la solution de palettisation choisie au robot de palettisation. Voir le chapitre Fonctionnalités avancées.

Section "Projet"

C'est la zone de l'interface dédiée à l'introduction des données du projet de palettisation. Les éléments y présents sont décrits en détail dans le chapitre "*Création d'un projet de palettisation*".

Section "Solution"

Cette section contient les éléments suivants:

- Option "Couches Croisées": permet d'augmenter la stabilité de la palette grâce à la position selon un "schéma à croix" des couches de la palette.
- Option "Disposition des étiquettes à l'extérieur": optimise l'agencement des boîtes afin d'assurer la visibilité des étiquettes des boîtes sur le périmètre de la palette.
- Bouton "Calculer": vous permet de rechercher des solutions de palettisation avec les données inscrites dans la section "Projet".
- Liste des solutions de palettisation, triés par le nombre de boîtes par couche. En sélectionnant une solution à partir de la liste, dans la section "Vue", il sera affichée la représentation graphique et, simultanément, seront activés les boutons "Imprimer", "Exportation", "Envoyer" (Voir le chapitre Fonctionnalités avancées).

Section "Vue"

Dans cette zone de l'interface est représenté graphiquement la solution de palettisation choisie. Pour faciliter l'interprétation et l'analyse visuelle des résultats, ils sont montrés soit la représentation 2D (en haut) que la représentation 3D (uniquement en cas de boîtes).

Création d'un projet de palettisation

La saisie des données d'un projet de palettisation prend quelques instants et peut être divisée en 3 étapes faciles:

1. (Facultatif) Introduction des "Informations générales"

En cliquant sur l'étiquette " Informations générales " de la Section "Projet", apparaissent les champs pour l'introduction d'un certain nombre de données facultatives à la disposition des utilisateurs à des fins telles que l'identification du projet et la création de tous les rapports de la presse. Dans le tableau ci-dessous on est montrée la liste des informations et leur signification:

Champ	Signification
Code (num)	Code numérique à 18 chiffres qui identifie le possible "Serial Shipping Container Code" du code à barres indiqué dans le rapport d'impression.
Description	Champ mis à la disposition pour indiquer la description du projet.
Batch	Code alphanumérique à 20 caractères qui identifie le possible "Batch Number" du code à barres indiqué dans le rapport d'impression.
Destination	Champ mis à la disposition pour indiquer la destination dans le rapport d'impression.
Éditeur	Champ mis à la disposition pour indiquer l'éditeur du projet.
Société	Champ mis à la disposition pour indiquer la société de l'éditeur.
Code à barres	Vous permet de définir les informations à inclure dans le code-barres apparaît dans le rapport d'impression. Si vous sélectionnez une des options par défaut, le code à barres sera imprimé selon la norme UCC/EAN-128, sinon, la chaîne spécifiée par l'utilisateur sera imprimée selon le standard du CODE 128.
Notes	Vous pouvez préciser les notes afférentes au projet.

2. Définition des caractéristiques de l'article pour la palettisation

La définition des caractéristiques de l'article pour la palettisation se passe dans la carte "Articles" de la Section "Projet". L'option par défaut est que l'utilisateur fournit des quantités importantes telles que le type (rectangle ou cylindre), la taille, le poids, la couleur et la présence de toutes les étiquettes; l'indication des champs "Code" et "Description" est facultative et peut être utilisée pour faciliter l'identification de l'article et pour en permettre l'inclusion dans la base de données (en appuyant sur le bouton "Ajouter"). Sinon, vous pouvez sélectionner l'option "Archives" et sélectionner les éléments souhaités dans la liste déroulante.

3. Définition de la palette

La définition de la palette se passe dans la carte "Palette" de la Section "Projet". À nouveau, l'option par défaut est que l'utilisateur fournit des quantités importantes telles que les dimensions, le poids, la hauteur maximale du chargement, le poids maximal du chargement, e transbordement permis au-delà du périmètre de la palette elle-même et (éventuellement) la couleur; l'indication des champs "Code" et "Description" est facultative et peut être utilisée pour faciliter l'identification de la palette et pour en permettre l'inclusion dans la base de données (en appuyant sur le bouton "Ajouter"). Sinon, vous pouvez sélectionner l'option "Archives" et sélectionner la palette souhaitée dans la liste déroulante.

Fonctionnalités avancées

Gestion de la base de données des éléments

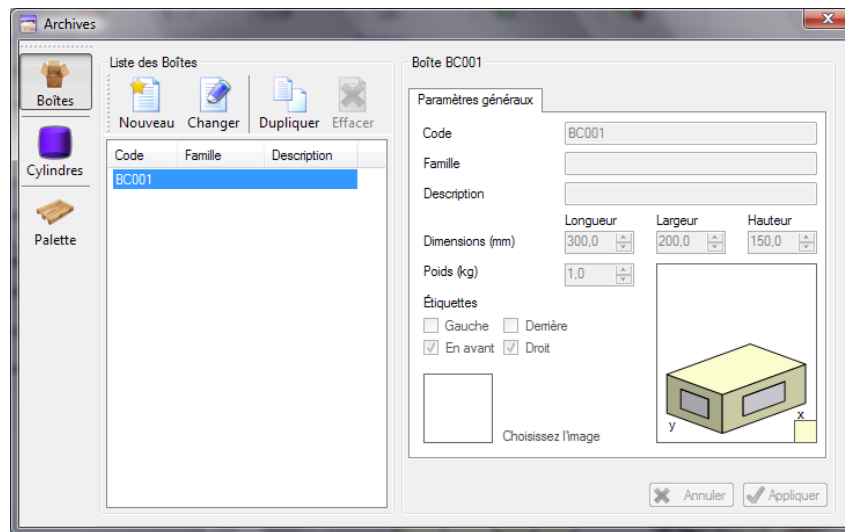


Fig. 5

Dans la figure 5 est montrée la fenêtre de gestion de la base de données des éléments, qui peut être rappelée avec le bouton "Archives" de la "Barre d'outils" (voir le chapitre Interface utilisateur). Choisissez le type (boîtes, cylindres, palettes) et vous recevrez une liste d'articles connexes dans la base de données. Leur gestion est accordée au moyen des boutons:

Bouton	Fonction
Nuoveau	Permet l'introduction d'un nouveau point pour le type sélectionné. Pour la signification des champs de saisie de données, voir le précédent chapitre "Création d'un projet de palettisation". Dans le cas des "boîtes" et des "cylindres" il est aussi possible de sélectionner l'image représentant le produit qui sera imprimée dans le rapport.
Changer	Permet la modification des données sélectionnées.
Dupliquer	Vous permet de dupliquer l'élément sélectionné, en créant un élément nouveau ayant les mêmes caractéristiques de cel qui est sélectionné, mais avec un code différent.
Effacer	Vous permet de supprimer l'élément sélectionné dans la base de données.

Imprimer

Imprime un "rapport" de la solution de palettisation choisie, avec les données introduites dans les "Informations générales" du projet (voir le chapitre "Création d'un projet de palettisation"), un résumé des données de la solution choisie (description, numéro de éléments, nombre de couches, dimensions, poids, etc.), la représentation graphique de la solution de palettisation et le code à barres (voir le chapitre "Création d'un projet de palettisation").

Exportation

Vous permet d'exporter les donne de la solution de palettisation choisie dans des formats compatibles avec la plupart des communes "Données" et "Tableur".

Envoyer (à un robot)

Cette fonctionnalité permet d'envoyer les données (postes de stockage, rotations, distances d'approche, etc.) de la solution de palettisation choisie au robot de palettisation interfacé avec le logiciel "*IRISPaIIOptimizer Lite*". Appuie les majeurs fabricants de robots tels que ABB, Kuka, Comau, Fanuc, Motoman, etc.

Conditions de licence du logiciel

Ces conditions de licence sont le contrat entre IRIS S.r.l. et le titulaire. En utilisant le logiciel, vous acceptez ces conditions. Si vous ne les acceptez pas, vous ne pouvez pas utiliser le logiciel.

Ces conditions de licence permettent l'installation et l'utilisation d'une copie du logiciel sur un seul dispositif, tels que décrits ci-dessous.

Avant d'utiliser le logiciel sous licence, vous devez attribuer cette licence à un seul dispositif. Cet appareil est le "dispositif avec licence". Vous pouvez installer et utiliser une copie du logiciel sur le dispositif concédé sous licence. Les composants du logiciel sont concédés sous licence en tant que produit unique. Vous ne pouvez pas séparer les composants et les installer sur des appareils différents.

L'utilisation du logiciel est soumise à une activation obligatoire, qui combine l'utilisation d'un logiciel à un périphérique spécifique.

Tout risque lié à l'utilisation du logiciel est supporté par l'utilisateur. Vous reconnaissez la non-responsabilité de IRIS S.r.l. et acceptez de ne faire aucune réclamation contre IRIS S.r.l. après l'utilisation du logiciel. Le contenu, la documentation, les produits et les services contenus dans le logiciel sont fournis "tels quels" sans garantie d'aucune sorte. La IRIS S.r.l. décline toute garantie, expresse ou implicite, quant au contenu, aux documents, aux produits et aux services contenus dans le logiciel, y compris, sans limitation, toute garantie relative à la violation des droits de tiers, à la qualité marchande et à l'adéquation à un usage particulier ou découlant de l'utilisation, traitant ou pratique du commerce. IRIS S.r.l. décline toute responsabilité pour tout dommage direct, indirect, particulier ou consécutif, y compris, sans limitation, les dommages résultant de la perte de profits ou de revenus et les coûts de remplacement de biens, de perte ou corruption de données, même si IRIS S.r.l. avait été avisé de la possibilité de tels dommages.