



S27B970D / S27B971D

# Manuel d'utilisation

La couleur et l'aspect du produit peuvent varier en fonction du modèle, et ses spécifications peuvent être modifiées sans préavis pour des raisons d'amélioration des performances.

BN46-00318A-00

# Table des matières

## Chapitre 1 AVANT UTILISATION DU PRODUIT

5	<b>Copyright</b>
6	<b>Sécurisation de l'espace d'installation</b>
6	<b>Précautions de sécurité</b>
6	Symboles
7	<b>Nettoyage</b>
7	Électricité et sécurité
8	Installation
9	Fonctionnement
12	<b>Position correcte lors de l'utilisation du produit</b>

## Chapitre 2 PRÉPARATION

13	<b>Vérification du contenu</b>
13	Retrait de l'emballage
14	Vérification des composants
15	<b>Pièces</b>
15	Boutons frontaux
16	Vue arrière
17	Vue latérale
17	<b>Réglage de l'inclinaison du produit</b>
18	<b>Réglage de la hauteur du produit</b>

## Chapitre 3 UTILISATION DE NCE (NATURAL COLOR EXPERT)

19	<b>En quoi consiste l'étalonnage du moniteur?</b>
19	Types de calibrateurs compatibles
20	<b>Qu'est-ce que le programme NCE (Natural Color Expert)?</b>
20	Installation/Désinstallation du programme NCE
21	<b>Démarrage de NCE (Natural Color Expert)</b>
21	Branchement du calibrateur
21	<b>Fonctions du programme NCE</b>
21	Disposition et éléments de menu de l'écran d'accueil de NCE
22	Liste des profils
22	Disposition et éléments de menu de l'écran Préférence
23	Disposition et éléments de menu de l'écran Uniformité
23	Disposition et éléments de menu de l'écran Editer
24	Disposition et éléments de menu de l'écran Calibré
24	Disposition et éléments de menu de l'écran Nouv. profil
27	Préparation de l'étalonnage
27	Finalisation de l'étalonnage

## Chapitre 4

### UTILISATION DE MHL

- 28 MHL (Mobile High-Definition Link)**
- 28 Utilisation de MHL
- 29 Désactivation de MHL

## Chapitre 5

### CONNEXION ET UTILISATION D'UN PÉRIPHÉRIQUE SOURCE

- 30 Vérifications requises avant toute connexion à des périphériques source**
- 30 Points à vérifier avant la connexion
- 30 Branchement de l'alimentation**
- 31 Branchement et utilisation d'un PC**
- 31 Connexion à un PC
- 33 Installation de pilote
- 34 Définition de la résolution optimale
- 34 Modification de la résolution via un PC
- 36 Connexion à un appareil vidéo**

## Chapitre 6

### CONFIGURATION D'ÉCRAN

- 37 Contraste Dynam.**
- 37 Modification du paramètre Contraste Dynam.
- 37 Luminosité**

- 37 Configuration de la Luminosité
- 38 Contraste**
- 38 Configuration du Contraste
- 38 Netteté**
- 38 Configuration de la Netteté
- 39 Temps de réponse**
- 39 Configuration du Temps de réponse
- 39 Niveau noir HDMI**
- 39 Configuration du Niveau noir HDMI

## Chapitre 7

### CONFIGURATION DE LA TEINTE

- 40 Mode Couleur**
- 40 Configuration de Mode Couleur
- 41 Rouge**
- 41 Configuration du Rouge
- 41 Vert**
- 41 Configuration du Vert
- 42 Bleu**
- 42 Configuration du Bleu
- 42 Temp. Couleur**
- 42 Configuration de Color Temp.
- 43 Gamma**
- 43 Configuration du Gamma

## Chapitre 8

### REDIMENSIONNEMENT OU DÉPLACEMENT DE L'ÉCRAN

- 44 Taille d'image**
- 44 Configuration de la Taille d'image
- 45 Position H**
- 45 Configuration de la Position H
- 45 Position V**
- 45 Configuration de la Position V
- 46 Menu Position H**
- 46 Configuration du Menu Position H
- 46 Menu Position V**
- 46 Configuration de Menu Position V

## Chapitre 9

### CONFIGURATION ET RÉINITIALISATION

- 47 Econ. énergie**
- 47 Configuration d'Econ. énergie
- 47 Transp. des menus**
- 47 Configuration de la Transp. des menus
- 48 Langue**
- 48 Configuration de la Langue
- 48 Mode PC/AV**
- 48 Configuration du Mode PC/AV
- 49 Source auto**
- 49 Configuration de Source auto
- 49 Aff. heure**
- 49 Configuration d'Aff. heure
- 50 Tch Nombre répét.**
- 50 Configuration de Tch Nombre répét.
- 50 Min. arr. On/Off**

- 50 Configuration de Min. arr. On/Off
- 51 Régl. min. arr.**
- 51 Configuration de Régl. min. arr.
- 51 Réinitialiser**
- 51 Restauration des paramètres par défaut (Réinitialiser)

## Chapitre 10

### MENU INFORMATIONS ET AUTRES

- 52 INFORMATIONS**
- 52 Affichage des informations (INFORMATIONS)
- 52 Configuration du Mode Couleur sur l'écran initial**
- 53 Configuration du Volume sur l'écran initial**
- 54 Réglage des paramètres Luminosité et Contraste dans l'écran initial**

## Chapitre 11

### INSTALLATION DU LOGICIEL

- 55 MultiScreen**
- 55 Installation du logiciel
- 55 Désinstallation du logiciel

## Chapitre 12

### GUIDE DE DÉPANNAGE

- 56 Conditions requises avant de contacter le Centre de service clientèle Samsung**
- 56 Test du produit
- 56 Vérification de la résolution et de la fréquence
- 56 Vérifiez les éléments suivants
- 58 Questions-réponses**
- 58 Remarque**

## Chapitre 13

### CARACTÉRISTIQUES TECHNIQUES

- 59 Général**
- 60 Economiseur d'énergie**
- 60 Présélection des modes de temporisation**

## Chapitre 14

### ANNEXE

- 62 Comment contacter Samsung dans le monde**
- 67 Prise en charge des frais de service (imputables aux clients)**
- 68 Comment éliminer ce produit**
- 69 Terminologie**
- 69 OSD (Affichage à l'écran)
- 69 Gamma
- 69 Échelle de gris
- 69 Fréquence de balayage
- 69 Fréquence horizontale
- 69 Fréquence verticale
- 69 Résolution
- 69 Plug & Play
- 69 MHL (Mobile High-Definition Link)

# Avant utilisation du produit

## Copyright

Le contenu du présent guide est sujet à modification sans préavis à des fins d'amélioration de la qualité.

© 2012 Samsung Electronics

Samsung Electronics détient les droits d'auteur du présent guide.

Toute utilisation ou reproduction du présent guide, en partie ou intégralement, est interdite sans l'autorisation de Samsung Electronics.

Microsoft® et Windows sont des marques déposées de Microsoft Corporation.

VESA, DPM et DDC sont des marques déposées du groupe Video Electronics Standards Association.

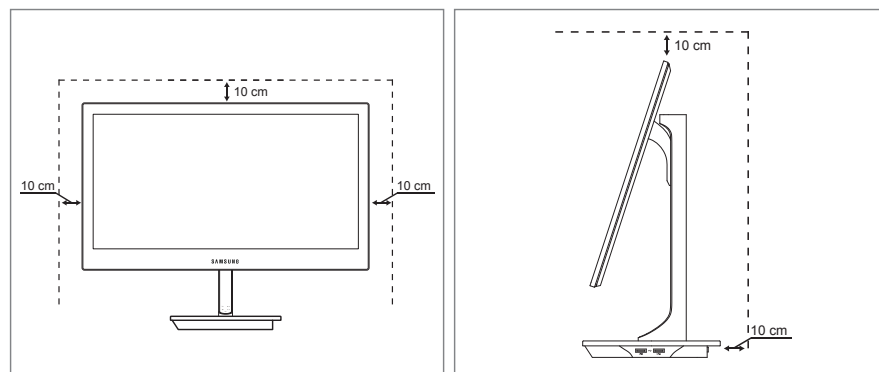
Toutes les autres marques sont la propriété de leurs détenteurs respectifs.

- Des frais d'administration peuvent vous être facturés si :
  - (a) un technicien intervient à votre demande et que le produit ne comporte aucun défaut.  
(c.-à-d., si vous n'avez pas correctement lu le présent manuel d'utilisation).
  - (b) vous amenez le produit dans un centre de réparation alors qu'il ne comporte aucun défaut.  
(c.-à-d., si vous n'avez pas correctement lu le présent manuel d'utilisation).
- Le montant de ces frais d'administration vous sera signifié avant la réalisation de toute prestation ou visite à domicile.

## Sécurisation de l'espace d'installation

Veillez à conserver de l'espace autour du produit pour garantir une bonne ventilation. Une augmentation de la température interne peut provoquer un incendie et endommager le produit. Lors de l'installation du produit, veillez à conserver un espace équivalent ou supérieur à celui indiqué ci-dessous.

- ▣ L'aspect extérieur peut varier en fonction du produit.



## Précautions de stockage

Des taches blanches peuvent se développer à la surface des modèles très brillants si un humidificateur à ultrasons est utilisé à proximité.

- ▣ Si vous voulez nettoyer l'intérieur du produit, contactez votre Centre de service clientèle Samsung le plus proche (des frais de service seront appliqués.)

## Précautions de sécurité

### Attention

N'ouvrez pas le cache arrière. Vous pourriez vous exposer à un choc électrique. Les composants internes à ce produit ne doivent pas être réparés par des utilisateurs à domicile. Contactez un technicien pour procéder à toute réparation.

## Symboles

### Avertissement

Des dommages corporels graves ou mortels peuvent survenir si les instructions ne sont pas suivies.

### Attention

Des dommages corporels ou matériels peuvent survenir si les instructions ne sont pas suivies.



Les activités marquées de ce symbole sont interdites.



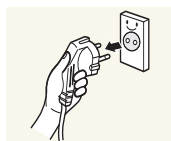
Les instructions marquées de ce symbole doivent être suivies.

## Nettoyage

- Les images suivantes servent uniquement de référence. Les situations réelles peuvent différer de celles illustrées ci-dessous.

Procédez avec soin lors du nettoyage, car il est facile de rayer l'écran et l'extérieur des LCD perfectionnés.

Respectez la procédure suivante lors du nettoyage.

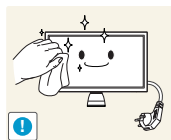


1. Met l'appareil hors tension.
2. Débranchez le câble d'alimentation du produit.

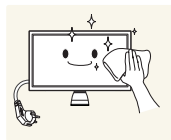
### REMARQUE

Tenez le câble d'alimentation par la fiche et ne touchez pas le câble si vous avez les mains humides.

Dans le cas contraire, un choc électrique pourrait survenir.



3. Essuyez l'écran du produit à l'aide d'un chiffon propre, doux et sec.
  - N'utilisez pas de détergents contenant de l'alcool, des solvants ou des tensioactifs.
  - Ne pulvérisez pas d'eau ou de détergent directement sur le produit.



4. Pour nettoyer l'extérieur du produit, utilisez un chiffon doux et humide que vous essorerez soigneusement avant de procéder au nettoyage.

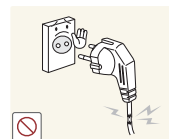


5. Une fois le produit nettoyé, branchez le câble d'alimentation au produit.
6. Mettez le produit sous tension pour l'utiliser.

## Électricité et sécurité

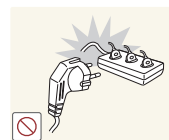
- Les images suivantes servent uniquement de référence. Les situations réelles peuvent différer de celles illustrées ci-dessous.

### Avertissement



N'utilisez pas de câble d'alimentation ou de fiche endommagé(e), ni de prise lâche.

- Un choc électrique ou un incendie pourrait en résulter.

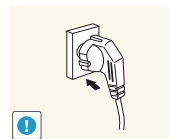


N'utilisez pas plusieurs produits sur une même prise de courant.

- La prise risquerait de provoquer un incendie.

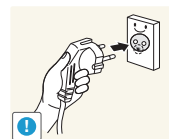


Ne touchez pas la fiche si vous avez les mains humides. Dans le cas contraire, un choc électrique pourrait survenir.



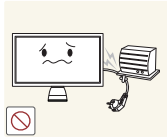
Insérez complètement la fiche pour qu'elle soit bien bloquée.

- Tout branchement non sécurisé peut provoquer un incendie.



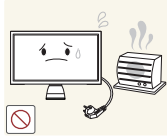
Assurez-vous de bien brancher le câble d'alimentation dans une prise à la terre. (Appareils isolés de type 1 uniquement.)

- Un choc électrique ou des dommages corporels pourrai(en)t survenir.



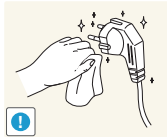
Ne pliez ni ne tirez le câble d'alimentation trop fortement. En outre, ne posez pas d'objet lourd sur le câble d'alimentation.

- Tout dommage au câble peut entraîner un incendie ou un choc électrique.



Ne placez pas le câble d'alimentation ou le produit à proximité de sources de chaleur.

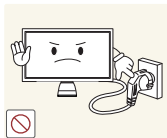
- Un choc électrique ou un incendie pourrait survenir.



À l'aide d'un chiffon sec, nettoyez toute poussière autour des broches du câble d'alimentation ou de la prise de courant.

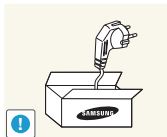
- La poussière pourrait provoquer un incendie.

## Attention



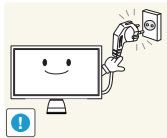
Ne débranchez pas le câble d'alimentation quand le produit est en cours d'utilisation.

- Le produit pourrait être endommagé par un choc électrique.



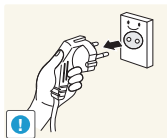
Utilisez uniquement le câble d'alimentation fourni avec votre produit par Samsung. N'utilisez pas le câble d'alimentation avec d'autres produits.

- Un choc électrique ou un incendie pourrait survenir.



Maintenez dégagée la prise à laquelle le câble d'alimentation est branché.

- En cas de problème avec le produit, vous devez débrancher le câble d'alimentation pour couper l'alimentation du produit.



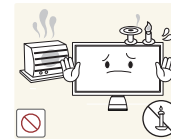
Tenez la fiche quand vous débranchez le câble d'alimentation de la prise.

- Un choc électrique ou un incendie pourrait survenir.

## Installation

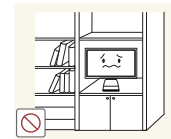
- Les images suivantes servent uniquement de référence. Les situations réelles peuvent différer de celles illustrées ci-dessous.

## Avertissement



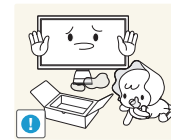
Ne placez pas de bougies, d'insectifuges ou de cigarettes sur le produit. N'installez pas le produit près de sources de chaleur.

- Ces éléments pourraient provoquer un incendie.



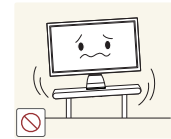
N'installez pas le produit dans des espaces mal aérés tels qu'une bibliothèque ou un placard.

- Toute élévation de la température interne peut provoquer un incendie.



Gardez les emballages plastiques hors de portée des enfants.

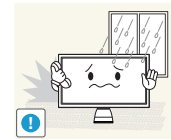
- Ces sacs présentent un risque d'étouffement.



N'installez pas le produit sur une surface instable ou sujette aux vibrations (étagère mal fixée, surface en pente, etc.).

- S'il venait à tomber, le produit pourrait s'endommager et/ou être la cause de blessure.

- L'utilisation du produit dans une zone à vibrations excessives peut endommager le produit ou provoquer un incendie.



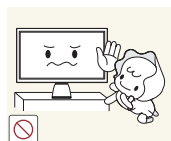
N'installez pas le produit dans un véhicule ou un endroit exposé à la poussière, à l'humidité (gouttes d'eau, etc.), à l'huile ou à la fumée.

- Un choc électrique ou un incendie pourrait survenir.





N'exposez pas le produit directement au soleil, à la chaleur ou à un objet chaud comme un four.  
La durée de vie du produit pourrait s'en trouver réduite, ou un incendie pourrait se déclencher.



N'installez pas le produit à portée de jeunes enfants.  
Le produit pourrait tomber et blesser des enfants.

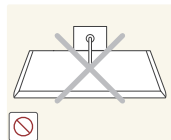


Les huiles comestibles, telles que l'huile de soja, peuvent endommager ou déformer le produit. N'installez pas le produit dans une cuisine ou à proximité d'un comptoir de cuisine.

## Attention



Ne faites pas tomber le produit quand vous le déplacez.  
- Il pourrait en résulter une défaillance du produit ou des dommages corporels.



Ne posez pas le produit sur sa face avant.  
- L'écran pourrait être endommagé.



Si vous installez le produit sur un meuble ou une étagère, assurez-vous que le bord inférieur de la face avant du produit ne dépasse pas.  
- Le produit pourrait tomber et se casser ou provoquer des blessures.  
- N'installez le produit que sur des meubles ou étagères de taille adéquate.



Posez doucement le produit.  
- Il pourrait en résulter une défaillance du produit ou des dommages corporels.

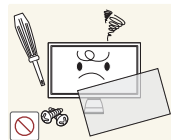


Toute installation du produit dans un endroit inhabituel (tel qu'un lieu exposé à de nombreuses particules fines, à des substances chimiques ou à des températures extrêmes, un aéroport ou une gare où le produit fonctionnerait en continu sur une longue période) pourrait considérablement réduire ses performances.  
- Assurez-vous de bien consulter le Centre de service clientèle Samsung si vous voulez installer le produit dans ce type d'endroit.

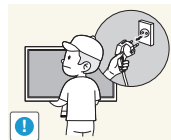
## Fonctionnement

Les images suivantes servent uniquement de référence. Les situations réelles peuvent différer de celles illustrées ci-dessous.

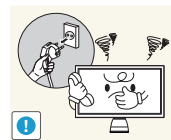
## Avertissement



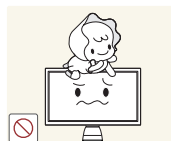
Une tension élevée est présente dans le produit. N'essayez jamais de démonter, réparer ou modifier le produit par vous-même.  
- Un choc électrique ou un incendie pourrait survenir.  
- Contactez le Centre de service clientèle Samsung pour toute réparation.



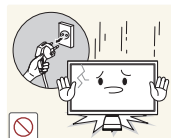
Avant de déplacer le produit, éteignez-le et débranchez le câble d'alimentation et tous les autres câbles branchés.  
- Tout dommage au câble peut entraîner un incendie ou un choc électrique.



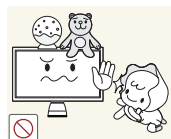
Si le produit génère des sons étranges, une odeur de brûlé ou de la fumée, débranchez immédiatement le câble d'alimentation et contactez le Centre de service clientèle Samsung.  
- Un choc électrique ou un incendie pourrait en résulter.



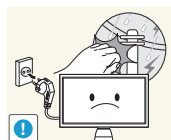
- Ne laissez pas les enfants se pendre au produit ou grimper dessus.
- Les enfants pourraient se blesser superficiellement ou gravement.



- Si le produit tombe ou que le boîtier externe est endommagé, mettez le bouton marche/arrêt en position arrêt et débranchez le câble d'alimentation. Ensuite, contactez le Centre de service clientèle Samsung.
- Un usage continu peut provoquer un incendie ou un choc électrique.



- Ne laissez pas d'objets lourds que les enfants apprécient (jouets, bonbons, etc.) au sommet du produit.
- Le produit ou l'objet lourd pourrait tomber si des enfants tentaient d'atteindre les jouets ou bonbons, pouvant provoquer de graves dommages corporels.



- En cas d'orage ou d'éclairs, mettez le bouton marche/arrêt en position arrêt et débranchez le câble d'alimentation.
- Un choc électrique ou un incendie pourrait survenir.



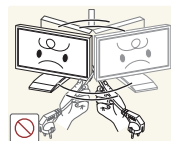
- Ne faites pas tomber d'objets sur le produit et ne générez aucun impact.
- Un choc électrique ou un incendie pourrait survenir.



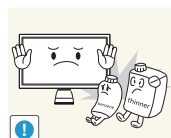
- Ne tirez pas sur le produit en tenant uniquement le câble d'alimentation ou un autre câble.
- Une défaillance du produit, un choc électrique ou un incendie pourrait survenir.



- En cas de détection d'une fuite de gaz, ne touchez ni le produit, ni la fiche du câble d'alimentation. De plus, aérez immédiatement la zone.
- Des étincelles peuvent provoquer une explosion ou un incendie.



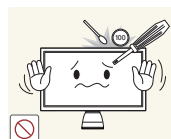
- Ne tentez pas de soulever ou de déplacer le produit en tirant sur un câble tel que le câble d'alimentation.
- Une défaillance du produit, un choc électrique ou un incendie pourrait survenir.



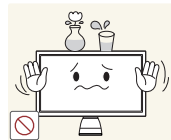
- N'utilisez ni ne conservez de pulvérisateur combustible ou de substance inflammable à proximité du produit.
- Une explosion ou un incendie pourrait en résulter.



- Assurez-vous que les aérations ne sont pas bloquées par une nappe ou des rideaux.
- Toute élévation de la température interne peut provoquer un incendie.

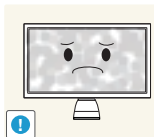


- N'insérez aucun objet métallique (baguette, pièce de monnaie, épingle à cheveux, etc.) ou d'objets facilement inflammables (papier, allumette, etc.) dans le produit (via les aérations ou les ports d'entrée/sortie, etc.).
- Assurez-vous de bien mettre le produit hors tension et de débrancher le câble d'alimentation si de l'eau ou d'autres substances étrangères sont entrées dans le produit. Ensuite, contactez le Centre de service clientèle Samsung.
  - Une défaillance du produit, un choc électrique ou un incendie pourrait en résulter.



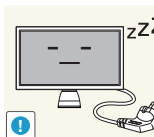
- Ne placez pas d'objets contenant du liquide (vases, pots, bouteilles, etc.) ou d'objets métalliques sur le produit.
- Assurez-vous de bien mettre le produit hors tension et de débrancher le câble d'alimentation si de l'eau ou d'autres substances étrangères sont entrées dans le produit. Ensuite, contactez le Centre de service clientèle Samsung.
  - Une défaillance du produit, un choc électrique ou un incendie pourrait en résulter.

## Attention



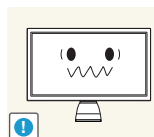
Si vous laissez une image fixe affichée à l'écran pendant une longue période, un phénomène de rémanence risque de se produire ou cela peut donner lieu à des pixels défectueux.

- Si vous ne pensez pas utiliser le produit pendant une longue période, activez le mode d'économie d'énergie ou un économiseur d'écran à image mobile.



Débranchez le câble d'alimentation de la prise lorsque vous prévoyez de ne pas utiliser le produit pendant une durée prolongée (vacances, etc.).

- L'accumulation de poussière combinée à la chaleur peut provoquer un incendie, un choc électrique ou une fuite électrique.



Appliquez la résolution et la fréquence conseillées au produit.

- Dans le cas contraire, votre vue pourrait être altérée.



Ne mettez pas ensemble plusieurs adaptateurs d'alimentation CC.

- Ces substances pourraient provoquer un incendie.



Retirez le sac plastique de l'adaptateur d'alimentation CC avant de l'utiliser.

- Ces substances pourraient provoquer un incendie.



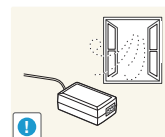
Ne laissez pas d'eau entrer dans l'adaptateur d'alimentation CC et ne le mouillez pas.

- Un choc électrique ou un incendie pourrait en résulter.
- Évitez d'utiliser le produit en extérieur, où il peut être exposé à la pluie ou à la neige.
- Portez une attention particulière à ne pas mouiller l'adaptateur d'alimentation CC lorsque vous nettoyez le sol avec de l'eau.

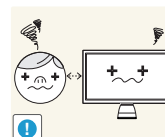


Ne laissez pas l'adaptateur d'alimentation CC à proximité d'une source de chaleur.

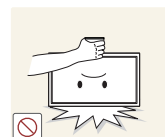
- Ces substances pourraient provoquer un incendie.



Conservez l'adaptateur d'alimentation CC dans un lieu bien aéré.



Regarder l'écran de trop près pendant une longue période peut altérer votre vue.



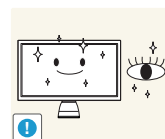
Ne tenez pas le produit à l'envers et ne le déplacez pas en le tenant par le support.

- Le produit pourrait tomber et se casser ou provoquer des blessures.



N'utilisez pas d'humidificateurs ou de fours à proximité du produit.

- Un choc électrique ou un incendie pourrait survenir.

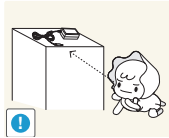


Reposez vos yeux pendant plus de 5 minutes après 1 heure d'utilisation du produit.

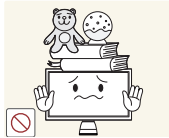
- Votre fatigue oculaire en sera atténuée.



Ne touchez pas l'écran quand le produit est sous tension depuis longtemps, car il pourrait être chaud.



Stockez les petits accessoires hors de portée des enfants.



Ne placez pas d'objets lourds sur le produit.

- Il pourrait en résulter une défaillance du produit ou des dommages corporels.

## Position correcte lors de l'utilisation du produit



Utilisez le produit en adoptant la position suivante :

- Redressez votre dos.
- Gardez une distance de 45-50 cm entre vos yeux et l'écran, et regardez légèrement vers le bas en direction de l'écran. Gardez vos yeux directement en face de l'écran.
- Ajustez l'angle pour que la lumière ne se reflète pas sur l'écran.
- Gardez vos avant-bras perpendiculaires à la partie supérieure de vos bras et au même niveau que le dos de vos mains.
- Gardez vos épaules à un angle à peu près droit.
- Réglez la hauteur du produit pour pouvoir garder vos genoux pliés à 90 degrés ou plus, vos talons posés au sol et vos bras plus bas que votre cœur.

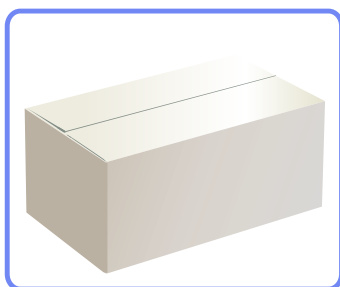
# Préparation

## Vérification du contenu

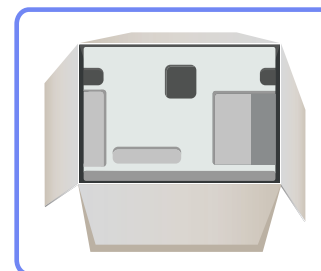
### Retrait de l'emballage

Le produit peut être différent de celui illustré ici.

1. Ouvrez le carton d'emballage. Faites bien attention à ne pas endommager le produit si vous ouvrez l'emballage avec un instrument tranchant.



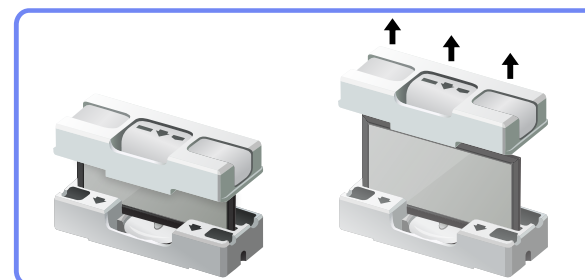
2. Retirez la mousse de polystyrène du produit.



3. Vérifiez le produit et retirez le polystyrène, ainsi que l'emballage en plastique.

#### REMARQUE

- Le produit peut être différent de celui illustré ici.
- Cette image est présentée uniquement pour référence.



4. Rangez la boîte dans un endroit sec, de sorte que vous puissiez la réutiliser pour déplacer le produit ultérieurement.

## Vérification des composants

- ❏ S'il manque le moindre composant, contactez le revendeur auprès duquel vous avez acheté le produit.
- ❏ L'aspect des composants et éléments vendus séparément peut être différent de l'illustration.

## Composants

### REMARQUE

Les composants peuvent être différents suivant la région.



Guide d'installation rapide



Carte de garantie  
(Non disponible dans certains pays)



Natural Color Expert  
Data Sheet



Manuel d'utilisation



Chiffon de nettoyage



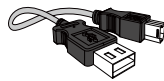
Câble DP



Câble d'alimentation



Adaptateur CC



Câble USB 2.0



Câble HDMI-MHL

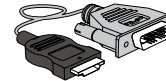


Câble DVI Dual-Link

## Articles vendus séparément

### REMARQUE

Les articles suivants sont disponibles chez votre revendeur local.



Câble HDMI-DVI

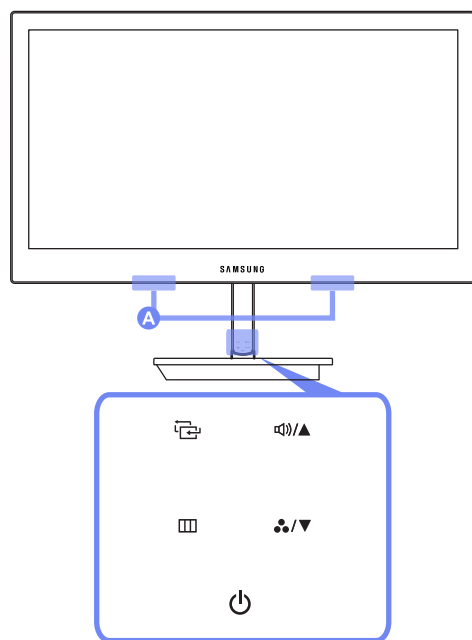


Câble HDMI







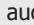
## Pièces

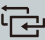
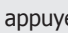
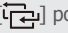


### Boutons frontaux

- La couleur et la forme des pièces peuvent différer de ce qui est illustré. Les spécifications sont communiquées sous réserve de modifications sans préavis dans le but d'améliorer la qualité.
- Ce bouton est de type tactile. Tapez légèrement sur le bouton avec un doigt.
- En raison de la présence d'un circuit d'alimentation, le support génère de la chaleur, ce qui ne signifie pas que le produit est défectueux.

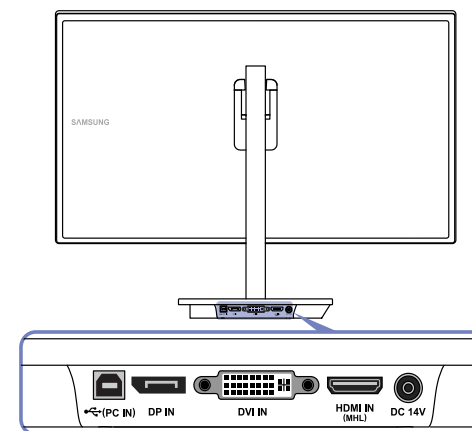







**A** Haut-parleurs

Icônes	Description
	<p>Mettez le produit sous ou hors tension.</p> <p>Le voyant d'alimentation sera allumé si le produit fonctionne normalement.</p> <p><b>REMARQUE</b></p> <ul style="list-style-type: none"> <li>Pour obtenir des informations sur la fonction d'économie d'énergie, consultez la section « <b>Fonction d'économie d'énergie</b> » disponible dans les spécifications du produit.</li> <li>Pour réduire votre consommation énergétique, il est conseillé de débrancher le câble d'alimentation quand vous n'utilisez pas le produit pendant une période prolongée.</li> </ul>
	<p>Ce bouton permet d'afficher ou de quitter le menu OSD. Il permet également de revenir au menu précédent.</p> <p>Pour verrouiller les menus OSD, appuyez sur le bouton [  ] et maintenez-le enfoncé pendant dix secondes.</p> <p>Pour déverrouiller les menus OSD, appuyez sur le bouton [  ] et maintenez-le enfoncé pendant plus de dix secondes.</p> <p><b>REMARQUE</b></p> <p>Si les menus à l'écran sont verrouillés,</p> <ul style="list-style-type: none"> <li>Les options <a href="#">Luminosité</a>, <a href="#">Contraste</a> et <a href="#">Taille d'image</a> peuvent être réglées, et les <a href="#">INFORMATIONS</a> peuvent être consultées.</li> </ul>
	<p>Descendez vers le bas pour sélectionner une autre option de menu ou réglez une option lorsque le menu OSD est affiché.</p> <p>Configurez le <a href="#">Mode Couleur</a> à l'aide des boutons [  /  ] si aucun menu OSD n'est affiché.</p> <p><b>REMARQUE</b></p> <ul style="list-style-type: none"> <li>Pour plus de détails sur le <a href="#">Mode Couleur</a>, reportez-vous à « Configuration du <a href="#">Mode Couleur</a> » dans la section « Configuration de la teinte ».</li> </ul>

Icônes	Description
	<p>Permet de confirmer une sélection de menu.</p> <p>Si vous appuyez sur le bouton [DVI, <b>HDMI/MHL</b>, <b>DisplayPort</b>).</p> <p><b>REMARQUE</b></p> <p>Un message indiquant la source d'entrée actuelle apparaît dans le coin supérieur gauche de l'écran à chaque mise sous tension ou dès que vous appuyez sur le bouton [ </p>
	<p>Déplacez-vous vers le haut pour passer à une autre option de menu ou réglez une option lorsque le menu OSD est affiché.</p> <p>Si aucun menu OSD n'est affiché, les boutons [ <h2>Vue arrière</h2> </p>

- La couleur et la forme des pièces peuvent différer de ce qui est illustré. Les spécifications sont communiquées sous réserve de modifications sans préavis dans le but d'améliorer la qualité.

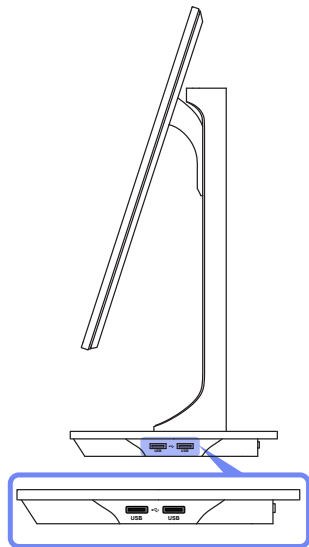



Ports	À propos des ports
 PC IN	<p>Permet le branchement à un PC via un câble USB.</p> <p><b>REMARQUE</b></p> <p>Ce port ne peut être relié qu'à un PC.</p>
 DP IN	<p>Permet de se connecter à un ordinateur via un câble DP</p>
 DVI IN	<p>Connexion à un ordinateur avec un câble DVI.</p>
 HDMI IN (MHL)	<p>Permet le branchement à un ordinateur ou un périphérique source via un câble HDMI.</p> <p>Permet le branchement à un périphérique source prenant en charge la fonction MHL à l'aide du câble HDMI-MHL.</p>
 DC 14V	<p>Permet le branchement à un adaptateur d'alimentation CC.</p>



## Vue latérale

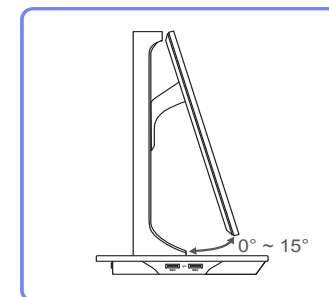
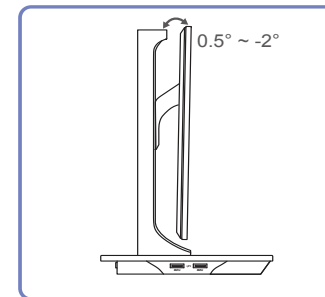
- La couleur et la forme des pièces peuvent différer de ce qui est illustré. Les spécifications sont communiquées sous réserve de modifications sans préavis dans le but d'améliorer la qualité.



Ports	À propos des ports
	<p>Permet le branchement à un périphérique source via un câble USB.</p> <p><b>REMARQUE</b> Ces ports USB permettent de recharger les périphérique source.</p>

## Réglage de l'inclinaison du produit

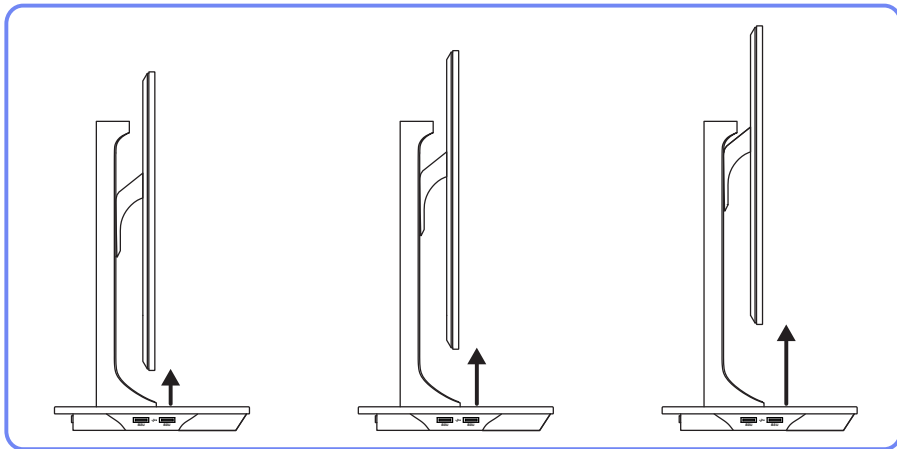
- La couleur et la forme des pièces peuvent différer de ce qui est illustré. Les spécifications sont communiquées sous réserve de modifications sans préavis dans le but d'améliorer la qualité.



- Vous pouvez régler l'inclinaison du produit.
- Pour éviter d'endommager le produit lors du réglage de l'inclinaison, tirez ou poussez la partie supérieure du produit en la tenant par le centre tout en tenant la partie supérieure du support.

## Réglage de la hauteur du produit

- ▣ La couleur et la forme des pièces peuvent différer de ce qui est illustré. Les spécifications sont communiquées sous réserve de modifications sans préavis dans le but d'améliorer la qualité.



- Vous pouvez régler la hauteur du produit.
- Pour éviter d'abîmer le produit, tenez-le par le milieu sur les côtés gauche et droit lorsque vous réglez l'inclinaison.

## Chapitre 3

# Utilisation de NCE (Natural Color Expert)

Configurez les paramètres d'écran tels que la luminosité et la nuance des couleurs.

## En quoi consiste l'étalonnage du moniteur?

La plupart des images numériques sont gérées à l'écran, ce qui justifie l'importance du moniteur pour les photographes et les concepteurs. Le processus consistant à régler l'affichage des couleurs sur un moniteur est appelé « étalonnage du moniteur ».

Avant d'être distribué, ce produit a été étalonné avec un appareil de mesure des couleurs en usine.

Pour bénéficier d'une qualité d'image optimale après l'étalonnage, sélectionnez le mode **Standard** ou **sRGB** sur le moniteur.

## Types de calibrateurs compatibles

	Série i1Pro	i1Display Pro	ColorMunki Design ColorMunki Photo	CA-210 / CA-310
Fabricant	xrite	xrite	xrite	KONICA MINOLTA
Nom de produit	i1Photo Pro UV i1Publish Pro i1Basic Pro	i1Display Pro	ColorMunki Design ColorMunki Photo	CA-210 CA-310
Systèmes d'exploitation pris en charge	Windows XP 32 et 64 Windows Vista 32 et 64 Windows 7 32 et 64	Windows XP 32 et 64 Windows Vista 32 et 64 Windows 7 32 et 64	Windows XP 32 et 64 Windows Vista 32 et 64 Windows 7 32 et 64	Windows XP 32 et 64 Windows Vista 32 et 64 Windows 7 32 et 64 Windows 2000

## Qu'est-ce que le programme NCE (Natural Color Expert)?

Développé par Samsung Electronics, le programme Natural Color Expert (ci-après dénommé « NCE ») fournit un affichage de qualité optimale des couleurs personnalisé par les utilisateurs.

### REMARQUE

- Ce produit prend en charge la fonction d'étalonnage du moniteur via la fonction NCE interne et le programme NCE fourni. (Il est possible d'acheter le calibrateur séparément.)
- Vous pouvez restaurer les paramètres d'étalonnage par défaut définis en usine une fois que le produit a été étalonné à l'aide du logiciel NCE.

Notez que ces paramètres par défaut peuvent varier en fonction des caractéristiques de l'écran. Ces caractéristiques peuvent changer suivant la durée d'utilisation.

### Restauration des paramètres d'usine par défaut (réinitialisation totale)

- Appuyez sur [ ] pour ouvrir le menu OSD. Appuyez sur [ ] et maintenez la touche enfoncée pendant 5 secondes avec les options **Luminosité** et **Contraste** réglées sur des valeurs comprises entre 1 et 100. Assurez-vous que les paramètres ne soient pas à 0. L'écran scintille et le voyant clignote brièvement. La réinitialisation totale est terminée.
- \* Utilisez cette procédure avec prudence, car les paramètres antérieurs à la réinitialisation totale ne peuvent pas être restaurés.

## Installation/Désinstallation du programme NCE

### Installation

1. Insérez le CD d'installation dans le lecteur de CD-ROM.
2. Cliquez sur le programme d'installation de **Natural Color Expert v2**.

### REMARQUE

Si l'écran d'installation du logiciel ne s'affiche pas en incrustation sur l'écran principal, accédez au dossier → **AutoPlay** → **Manual** → **NCE** sur le CD-ROM. Procédez ensuite à l'installation via le fichier exécutable **Natural Color Expert v2**.

3. Lorsque l'écran **Natural Color Expert v2 InstallShield Wizard** s'affiche, cliquez respectivement sur **Suivant** et sur **Install**.
4. La progression de l'installation est affichée.
5. Cliquez sur **Terminer** à l'écran **InstallShield Wizard Complete**.
6. L'icône de raccourci **Natural Color Expert v2** est créée sur le Bureau une fois l'installation terminée.

### REMARQUE

- Selon les spécifications de produit ou de système de l'ordinateur que vous utilisez, il est possible que l'icône exécutable **Natural Color Expert v2** ne s'affiche pas.
- Appuyez sur la touche F5 (**Actualiser**) si l'icône exécutable n'apparaît pas à l'écran.

### Désinstallation

1. Dans le menu Démarrer, cliquez sur **Paramètres** → **Panneau de contrôle** et cliquez deux fois sur **Ajout/Suppression de programmes**.
2. Sélectionnez **Natural Color Expert v2** dans la liste et cliquez ensuite sur **Modifier/Supprimer**.

### REMARQUE

L'installation de **Natural Color Expert v2** risque d'être affectée par la carte graphique, la carte mère et les conditions de fonctionnement du réseau.

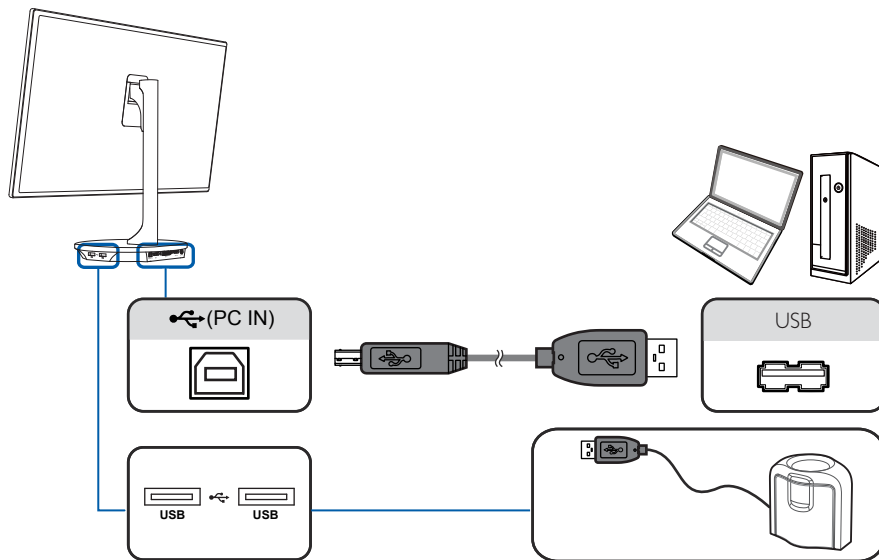
## Démarrage de NCE (Natural Color Expert)

### Branchement du calibrateur

1. Raccordez le port PC IN du produit à un port USB de l'ordinateur via le câble USB.
2. Branchez le calibrateur à un port USB du produit.

#### REMARQUE

Installez le pilote (fourni généralement avec un programme d'étalonnage) disponible avec le calibrateur avant de brancher ce dernier.



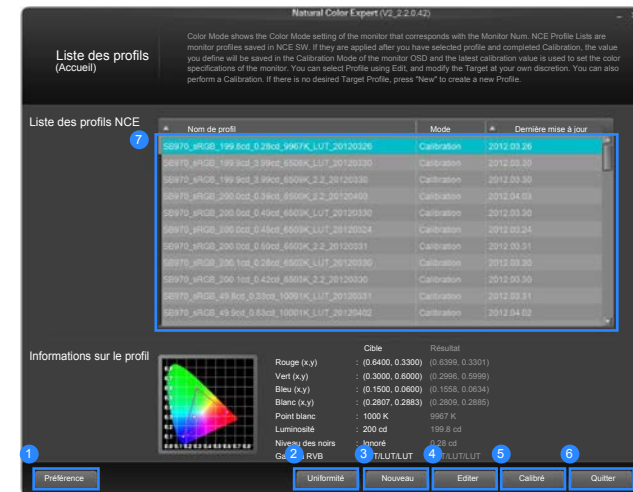
3. Le calibrateur connecté s'affiche automatiquement à l'écran **Sélectionner un étalonneur**.

#### REMARQUE

Si plusieurs calibrateurs sont connectés, sélectionnez celui de votre choix à l'écran **Sélectionner un étalonneur**. Cliquez ensuite sur **Suivant**.

## Fonctions du programme NCE

### Disposition et éléments de menu de l'écran d'accueil de NCE



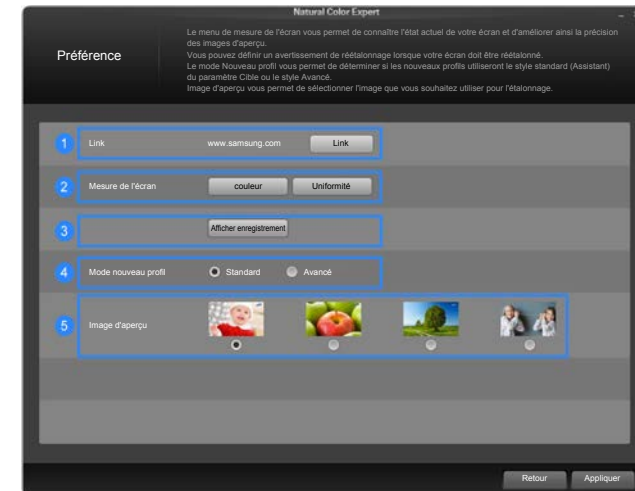
- 1 Permet de modifier les paramètres personnalisés du programme NCE. Permet aussi de mesurer les paramètres actuels (**COULEUR, Uniformité**) du moniteur.
- 2 Permet d'effectuer l'étalonnage de l'**Uniformité** pour optimiser l'uniformité d'affichage du moniteur.
- 3 Permet de créer un profil à l'aide de l'option « **Nouveau** » si aucun profil pour les paramètres cibles n'est disponible dans la « **Liste des profils NCE** ». Permet également d'étalonner le moniteur et d'enregistrer les paramètres de couleur modifiés après l'étalonnage dans la « **Liste des profils NCE** ».
- 4 Permet de sélectionner un profil dans la « **Liste des profils NCE** » afin de modifier les paramètres cibles, puis d'effectuer un étalonnage en fonction des paramètres modifiés.
- 5 Permet de sélectionner un profil dans la « **Liste des profils NCE** » et d'effectuer un étalonnage en fonction des paramètres de ce profil.
- 6 Permet de fermer le programme.
- 7 Un profil des paramètres modifiés après étalonnage a été enregistré dans la « **Liste des profils NCE** », comme illustré ici.

## Liste des profils

Cet écran indique les paramètres de couleur actifs sur le moniteur.

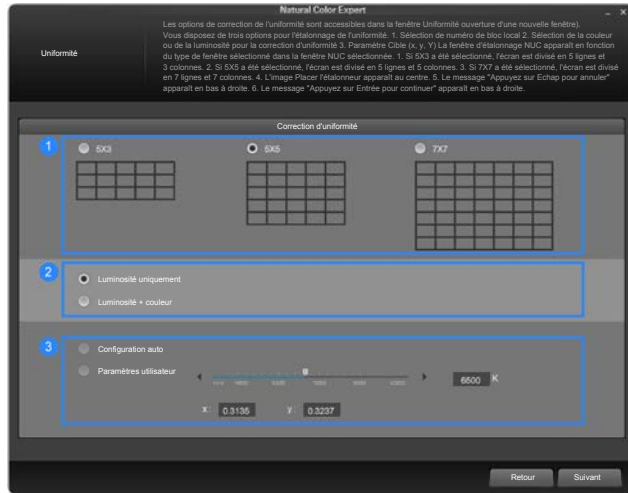
Les fichiers figurant dans la liste **Liste des profils NCE** sont des profils de moniteur enregistrés dans le programme NCE. Si vous sélectionnez un profil et que vous effectuez l'étalonnage, les paramètres modifiés lors de la procédure sont enregistrés en mode **Calibré**.

## Disposition et éléments de menu de l'écran Préférence



- 1 Permet de se rendre sur le site Web de Samsung Electronics.
- 2 Permet de mesurer les paramètres actuels du moniteur (**COULEUR, Uniformité**).
- 3 Permet de consulter les journaux de mesure et d'étalonnage par date.
- 4 Permet de sélectionner **Standard** ou **Avancé** pour préciser le mode de profil si vous avez sélectionné « **Nouveau** » sur l'écran d'accueil.
- 5 Permet de configurer le paramètre **Image d'aperçu** si vous avez attribué la valeur **Standard** au **Mode nouveau profil**.

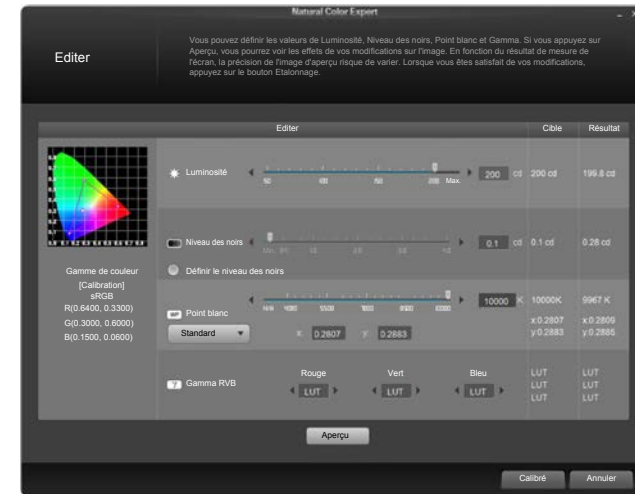
## Disposition et éléments de menu de l'écran Uniformité



- 1 Permet d'indiquer le nombre de blocs devant apparaître à l'écran quand l'étalonnage de l'**Uniformité** est effectué. Plus le nombre de blocs est élevé, plus la précision de l'étalonnage de l'uniformité est haute.
- 2 Permet de sélectionner **Luminosité uniquement** pour n'appliquer l'étalonnage qu'à la luminosité, ou de sélectionner **Luminosité + couleur** pour appliquer l'étalonnage à la luminosité et aux couleurs. Si vous sélectionnez **Luminosité + couleur**, l'uniformité de la température de couleur augmentera aussi lors de l'étalonnage.
- 3 Permet d'indiquer la température de couleur quand l'étalonnage est effectué. Pour obtenir une température plus précise, il est conseillé de procéder à l'étalonnage de l'**Uniformité** avant d'étalonner les couleurs.

## Disposition et éléments de menu de l'écran Editer

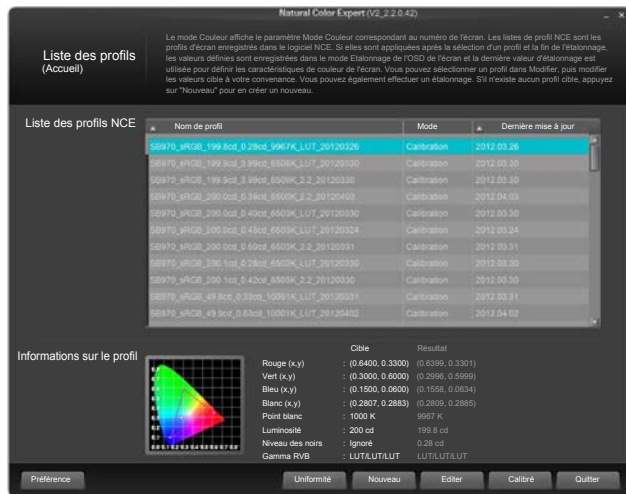
Si la « **Liste des profils NCE** » contient des profils, vous pouvez en sélectionner un, modifier les paramètres cibles selon vos besoins et effectuer un étalonnage en fonction des paramètres modifiés.



1. Sélectionnez un profil dans la « **Liste des profils NCE** ».
2. Cliquez sur le bouton « **Editer** » pour modifier les paramètres.
3. Une fois les paramètres modifiés selon vos besoins, cliquez sur le bouton « **Calibré** ».

## Disposition et éléments de menu de l'écran Calibré

Si la « **Liste des profils NCE** » contient des profils, vous pouvez en sélectionner un et effectuer un étalonnage en fonction des paramètres de ce profil.



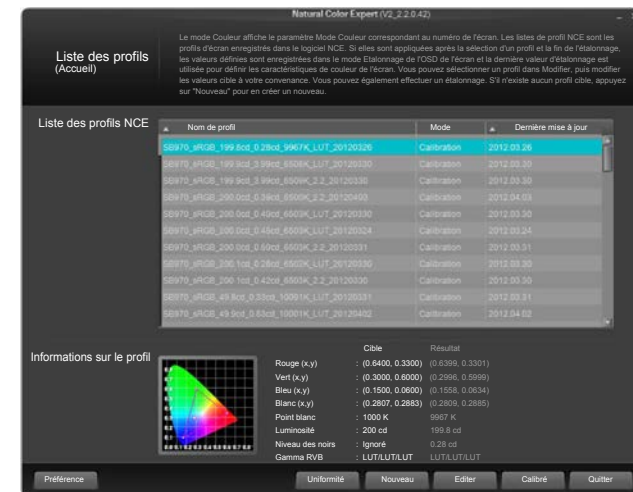
1. Sélectionnez un profil dans la « **Liste des profils NCE** ».
2. Cliquez sur le bouton « **Calibré** » pour procéder à l'étalonnage en fonction des paramètres du profil sélectionné.

## Disposition et éléments de menu de l'écran Nouv. profil

Étant donné qu'il n'existe aucun profil lors de votre toute première utilisation du programme NCE, sélectionnez « **Nouv. profil** » et créez un profil.

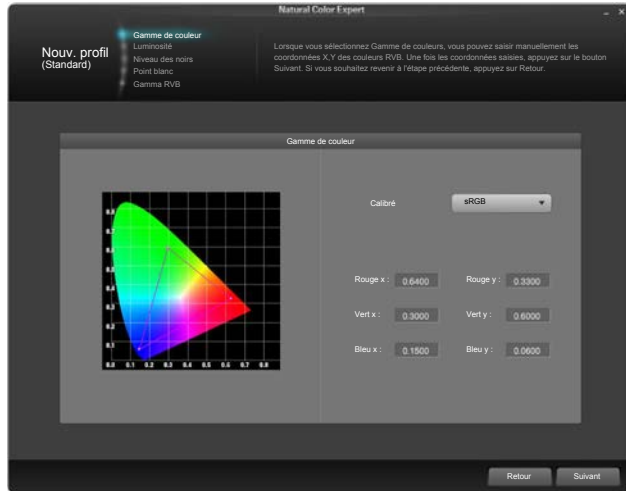
### Standard

1. Sélectionnez « **Nouv. profil** ».

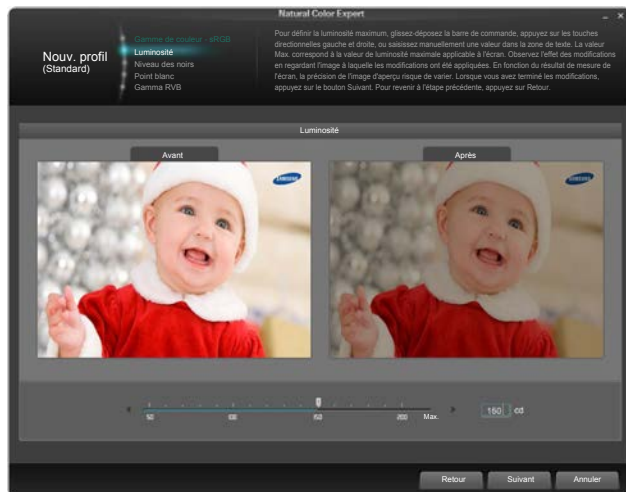




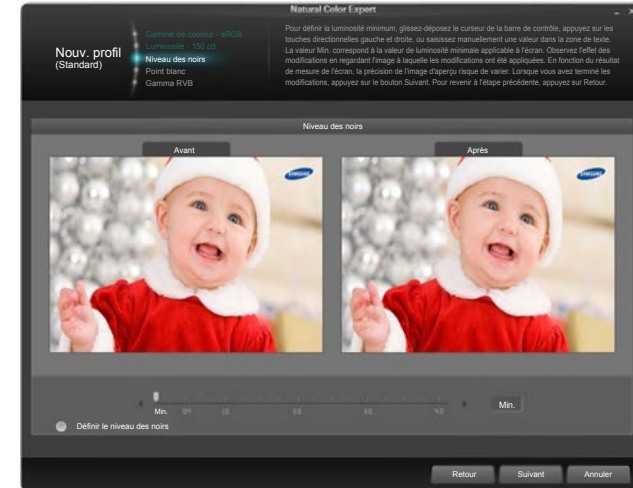
2. Indiquez la gamme de couleurs. (Sélectionnez **sRGB** ou **Paramètres utilisateur**.)



3. Configurez la **Luminosité**. Le niveau de luminosité après étalonnage peut varier selon la température de couleur.



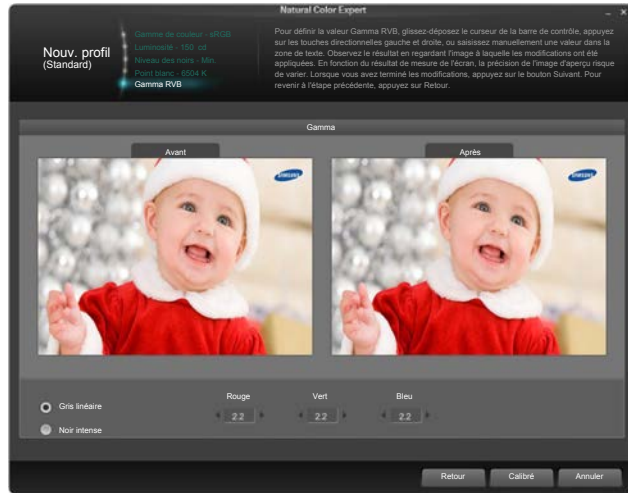
4. Configurez le paramètre **Niveau des noirs**. Si vous ne réglez pas le paramètre de niveau des noirs en déplaçant le curseur, la luminosité minimale est automatiquement appliquée.



5. Configurez la température de couleur pour le paramètre **Point blanc** (page : 4 000 K – 10 000 K). Pour sélectionner une luminosité standard, cliquez sur le bouton **Standard**.



- Configurez les paramètres de **Gamma**. Si vous configurez la valeur LUT, la correction gamma de sRGB est alors appliquée.

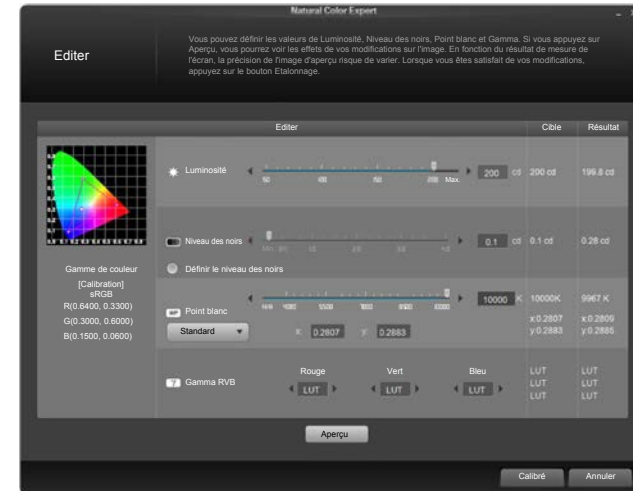


- Démarrez l'étalonnage.



## Avancé

- Vous pouvez procéder à une configuration de base depuis un écran de menu unique.



- Démarrez l'étalonnage.



## Préparation de l'étalonnage

1. Sélectionnez le calibrateur connecté, puis cliquez sur **Suivant**.
2. Si l'écran d'initialisation du calibrateur s'affiche, démarrez les mesures à l'aide du calibrateur.



3. Fixez le calibrateur à l'endroit indiqué à l'écran, puis cliquez sur **Suivant**.

### REMARQUE

- Réglez l'économiseur d'écran sur au moins 30 minutes avant de commencer les mesures.
  - Le processus d'étalonnage s'effectue en affichage plein écran. Pour annuler un étalonnage en cours, appuyez sur la touche **ESC**.
4. Les mesures sont effectuées.
  5. Vous pouvez procéder à un réglage ultra-précis des paramètres **Gamme de couleur**, **Luminosité**, **Niveau des noirs**, **Point blanc** et **Gamma RVB**.

## Finalisation de l'étalonnage

Après l'étalonnage, vous pouvez comparer les écrans avant et après la procédure à l'aide des boutons **Après / Avant**.



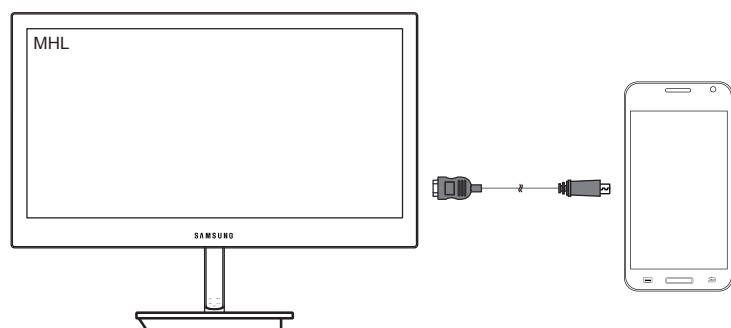
Ajoutez ou supprimez des images, le cas échéant, via la catégorie **Personnalisé**.

Cliquez sur **Terminer** pour enregistrer les résultats de l'étalonnage au niveau des **Préférence** sur le moniteur.

# Utilisation de MHL

## MHL (Mobile High-Definition Link)

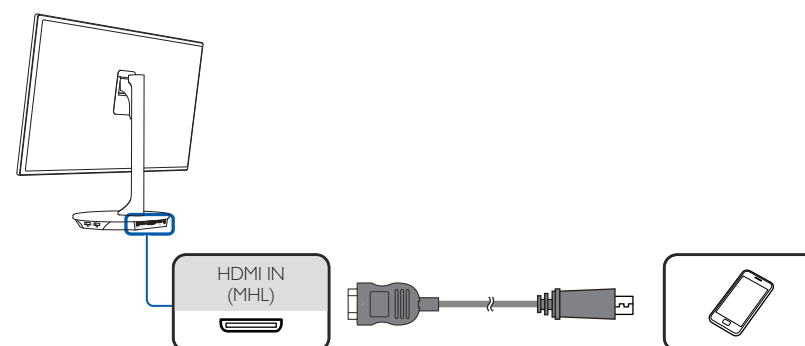
Connectez au produit un périphérique mobile qui prend en charge la fonction MHL et affichez des vidéos et photos (enregistrées sur le périphérique) sur l'écran du produit.



### REMARQUE

- Pour pouvoir utiliser la fonction MHL, vous devez disposer d'un périphérique mobile certifié MHL. Le site Web du fabricant du périphérique vous indiquera si votre appareil mobile est certifié MHL. Pour trouver une liste de périphériques certifiés MHL, accédez au site Web MHL officiel (<http://www.mhlconsortium.org>).
- Pour utiliser la fonction MHL, la dernière version logicielle doit être installée sur le périphérique mobile.
- La disponibilité de la fonction MHL peut dépendre des performances ou fonctionnalités des périphériques mobiles proposés.
- La taille de l'écran du produit étant supérieure à celle des périphériques mobiles, la qualité d'image peut être altérée.
- Ce produit est officiellement certifié MHL. En cas de problème de connexion d'un périphérique mobile, contactez le fabricant de ce périphérique mobile.
- La qualité d'image peut être altérée lorsqu'un contenu à faible résolution (importé depuis le périphérique mobile) est affiché sur le produit.

## Utilisation de MHL

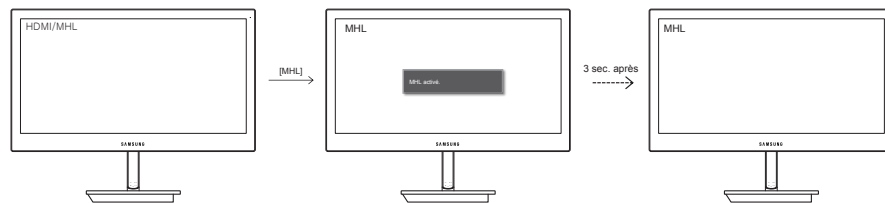


1. Raccordez le port **HDMI IN(MHL)** du produit au port **Micro USB** du périphérique mobile à l'aide du câble pour mobile.
2. Connectez l'adaptateur d'alimentation CC au produit et à une prise de courant.
3. Une fois le raccordement électrique effectué, le produit détecte et modifie automatiquement la source d'entrée.
  - \* Si la source d'entrée n'est pas définie sur **HDMI/MHL**, appuyez sur le bouton [↔] pour la modifier.
  - \* Si l'écran est vide en mode **HDMI/MHL**, éteignez l'appareil, puis rallumez-le.

### REMARQUE

Le périphérique mobile doit être acheté séparément.

4. L'apparition du message suivant signifie que le mode MHL est activé. Au bout de 3 secondes, l'écran MHL s'affiche.



#### REMARQUE

Le délai indiqué, « 3 sec. après », peut varier en fonction du périphérique mobile.

### Quand le périphérique mobile est en mode d'économie d'énergie

Si le périphérique mobile est en mode d'économie d'énergie, désactivez ce mode. L'écran MHL s'affiche normalement.

### Quand le périphérique mobile n'est pas branché ou ne prend pas en charge MHL

Si le mode MHL ne s'active pas, vérifiez le branchement du périphérique mobile.

Si le mode MHL ne s'active pas, vérifiez que le périphérique mobile prend bien en charge MHL.

Si le mode MHL ne s'active pas bien que le périphérique mobile prenne en charge MHL, installez la dernière version du microprogramme sur le périphérique mobile.

## Désactivation de MHL

### Quand vous débranchez le câble ou mettez le périphérique mobile hors tension

Si vous débranchez le câble HDMI-MHL ou mettez le périphérique mobile hors tension alors que la fonction MHL est activée, cette dernière est alors désactivée.

#### REMARQUE

Si vous débranchez le câble pour mobile, le mode HDMI/MHL reste activé.

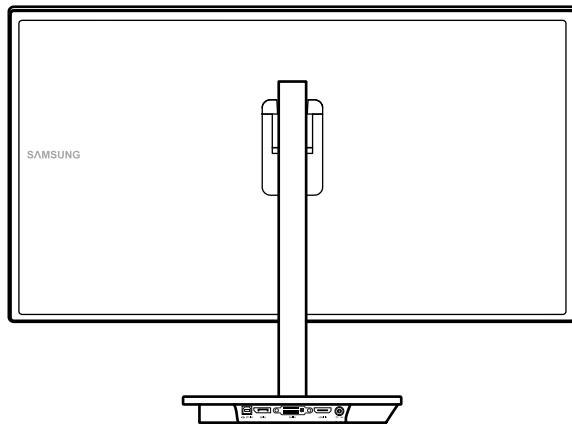
# Connexion et utilisation d'un périphérique source

## Vérifications requises avant toute connexion à des périphériques source

Contrôlez les points suivants avant de connecter ce produit à d'autres périphériques.

Vous pouvez connecter un caméscope, un lecteur audio ou un lecteur DVD au produit.

(Notez bien que pour obtenir des performances optimales, le périphérique source doit disposer d'une résolution Full HD 1080p.)



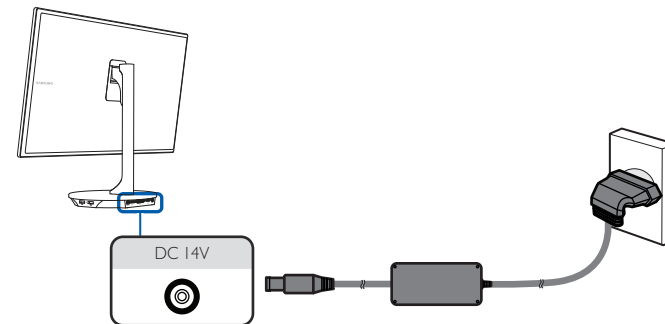
## Points à vérifier avant la connexion

Vérifiez les ports disponibles à l'arrière du périphérique source.

Consultez le manuel d'utilisation du périphérique source lorsque vous le connectez au produit. Le nombre et l'emplacement des ports peuvent varier en fonction du périphérique source.

Ne branchez pas le câble d'alimentation avant que tous les branchements n'aient été établis. Si vous branchez le câble d'alimentation en cours de connexion, vous risquez d'endommager le produit.

## Branchement de l'alimentation



1. Connectez le câble d'alimentation à l'adaptateur secteur. Ensuite, connectez l'adaptateur au produit.

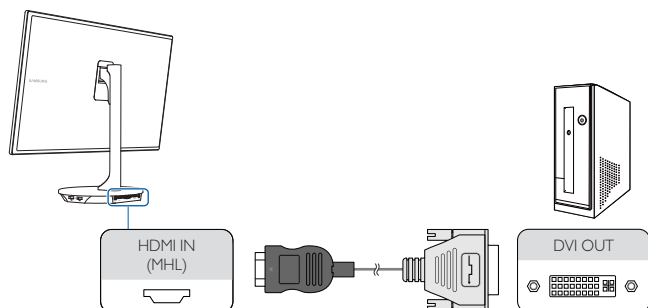
## Branchement et utilisation d'un PC

### Connexion à un PC

Sélectionnez la méthode de connexion adaptée à votre ordinateur.

Les composants de connexion peuvent varier en fonction des produits.

### Connexion à l'aide d'un câble HDMI-DVI

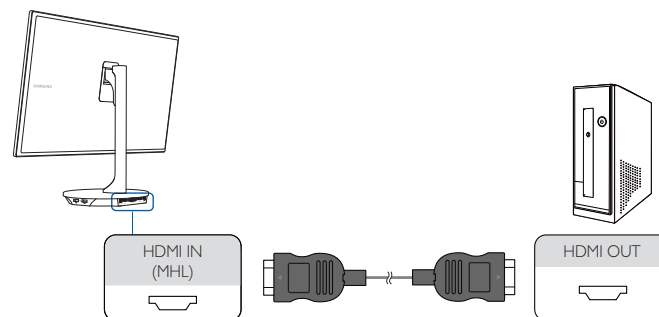


1. Connectez le câble HDMI-DVI au port **HDMI IN(MHL)** à l'arrière du produit et au port **DVI** de l'ordinateur.
2. Connectez l'adaptateur d'alimentation CC au produit et à une prise de courant. Appuyez ensuite sur l'interrupteur d'alimentation du PC.
3. Appuyez sur le bouton [ ] situé sur le produit pour définir **HDMI/MHL** comme source d'entrée.

#### REMARQUE

- Ouvrez le menu **CONF. ET REINIT.**. Ensuite, sélectionnez **PC** pour l'option **Mode PC/AV**.
- Le son n'est pas disponible si le périphérique source est raccordé via un câble HDMI-DVI.

### Branchement par câble HDMI (type numérique)

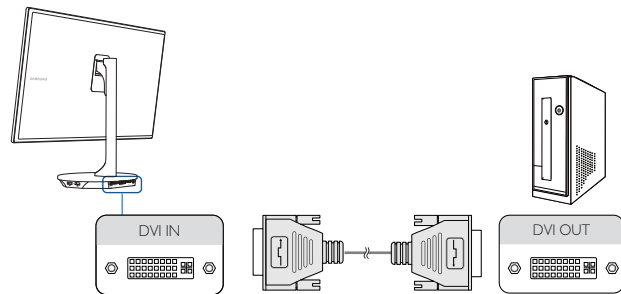



1. Connectez le câble HDMI au port **HDMI IN(MHL)** à l'arrière du produit et au port **HDMI** de l'ordinateur.
2. Connectez l'adaptateur d'alimentation CC au produit et à une prise de courant. Appuyez ensuite sur l'interrupteur d'alimentation du PC.
3. Appuyez sur le bouton [ ] situé sur le produit pour définir **HDMI/MHL** comme source d'entrée.

#### REMARQUE

Ouvrez le menu **CONF. ET REINIT.**. Ensuite, sélectionnez **PC** pour l'option **Mode PC/AV**.

## Connexion à l'aide d'un câble DVI Dual-Link (type numérique)

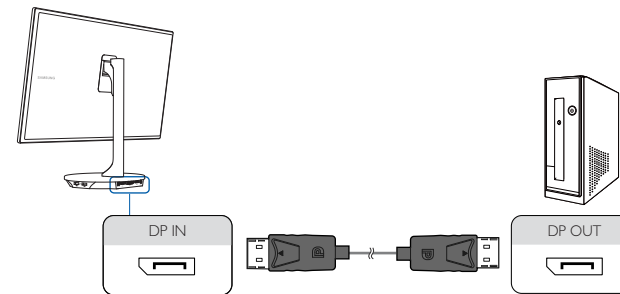



1. Connectez le câble DVI au port **DVI IN** à l'arrière du produit et au port **DVI** de l'ordinateur.
2. Connectez l'adaptateur d'alimentation CC au produit et à une prise de courant. Appuyez ensuite sur l'interrupteur d'alimentation du PC.
3. Appuyez sur le bouton [] situé sur le produit pour définir **DVI** comme source d'entrée.

### REMARQUE

- Ouvrez le menu **CONF. ET REINIT.**. Ensuite, sélectionnez **PC** pour l'option **Mode PC/AV**.
- L'audio n'est pas disponible si l'ordinateur et le produit sont connectés via le port DVI.

## Connexion à l'aide du câble DP



1. Branchez le câble DP au port **DP IN** à l'arrière du produit et au port **DP** de l'ordinateur.
2. Connectez l'adaptateur d'alimentation CC au produit et à une prise de courant. Appuyez ensuite sur l'interrupteur d'alimentation du PC.
3. Appuyez sur [] pour définir **DisplayPort** en tant que source d'entrée.

### REMARQUE

Ouvrez le menu **CONF. ET REINIT.**. Ensuite, sélectionnez **PC** pour l'option **Mode PC/AV**.

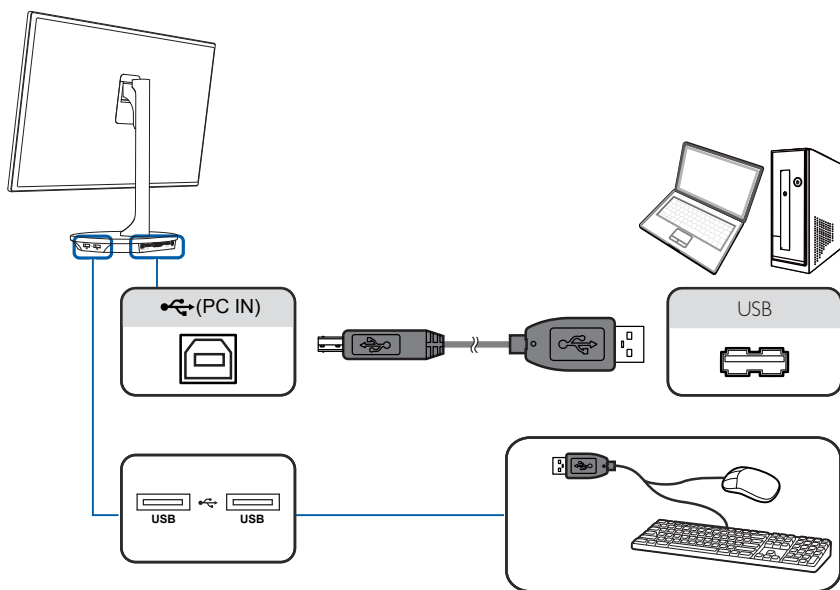


## Connexion de l'appareil à un ordinateur en tant que HUB USB

### REMARQUE

L'appareil peut être utilisé en tant que HUB s'il est connecté à l'ordinateur à l'aide d'un câble USB. Vous pouvez connecter un périphérique source directement à l'appareil afin de le contrôler depuis l'appareil sans devoir le connecter à un ordinateur.

1. Branchez le câble USB au port **PC IN** situé au dos du produit et au port **USB** de l'ordinateur.
2. Lorsque vous utilisez le produit en tant que HUB, différents périphériques source sont connectés et utilisés avec le produit simultanément.
  - Un PC ne peut pas être connecté simultanément à plusieurs périphériques source et présente un nombre limité de ports d'entrée/sortie. La fonction HUB du produit optimisera votre efficacité, car vous pourrez brancher simultanément plusieurs périphériques sources aux ports USB du produit, sans devoir les brancher à un PC.
  - Si plusieurs périphériques source sont branchés à l'ordinateur, les nombreux câbles autour de l'ordinateur peuvent sembler emmêlés et donner une impression de désordre. Pour y remédier, branchez-les directement au produit.



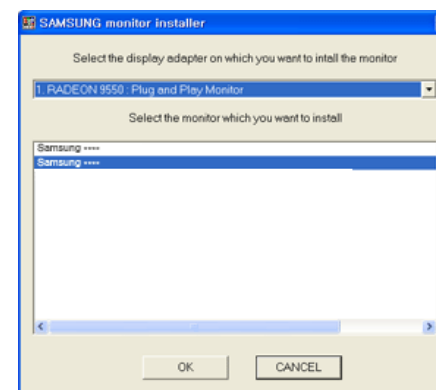
### REMARQUE

Un disque dur de stockage de masse externe requiert une alimentation externe. Assurez-vous de bien le brancher à une source d'alimentation.

## Installation de pilote

### REMARQUE

- Vous pouvez définir la résolution et la fréquence optimales pour ce produit en installant les pilotes correspondants.
  - Vous trouverez un pilote d'installation sur le CD fourni avec le produit.
  - Si le fichier fourni est défectueux, rendez-vous sur la page d'accueil de Samsung Electronics (<http://www.samsung.com>) pour y télécharger le fichier.
1. Insérez le CD du manuel utilisateur fourni avec le produit dans le lecteur de CD-ROM.
  2. Cliquez sur "Pilote Windows".
  3. Suivez les instructions à l'écran pour procéder à l'installation.
  4. Sélectionnez le modèle dans la liste.



5. Accédez aux Propriétés d'affichage et assurez-vous que la résolution et la fréquence de rafraîchissement sont appropriées au système. Pour de plus amples informations, reportez-vous au manuel du système d'exploitation Windows.

## Définition de la résolution optimale

Un message d'information relatif à la définition de la résolution optimale apparaîtra lors de votre première mise sous tension du produit après l'achat.

Sélectionnez une langue et modifiez la résolution en lui attribuant la valeur optimale.



1. Appuyez sur [F4]/[▲], [F5]/[▼] pour passer à la langue voulue, puis sur [F6].
2. Pour masquer le message d'information, appuyez sur [F7].

### REMARQUE

- Si vous n'avez pas choisi la résolution optimale, le message apparaît jusqu'à trois fois pendant une période donnée, même si le produit est mis hors tension, puis remis sous tension.
- Vous pouvez aussi sélectionner la résolution optimale (2560 x 1440) via le Panneau de configuration de votre ordinateur.

## Modification de la résolution via un PC

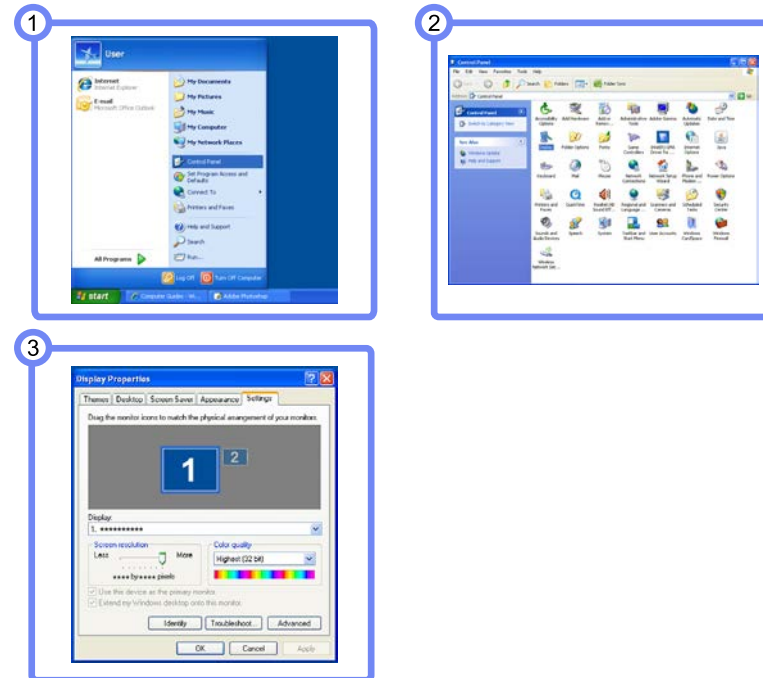
### REMARQUE

Réglez la résolution et la fréquence de rafraîchissement dans le Panneau de configuration pour obtenir une qualité d'image optimale.

La qualité d'image des écrans LCD TFT peut se détériorer si vous ne sélectionnez pas la résolution optimale.

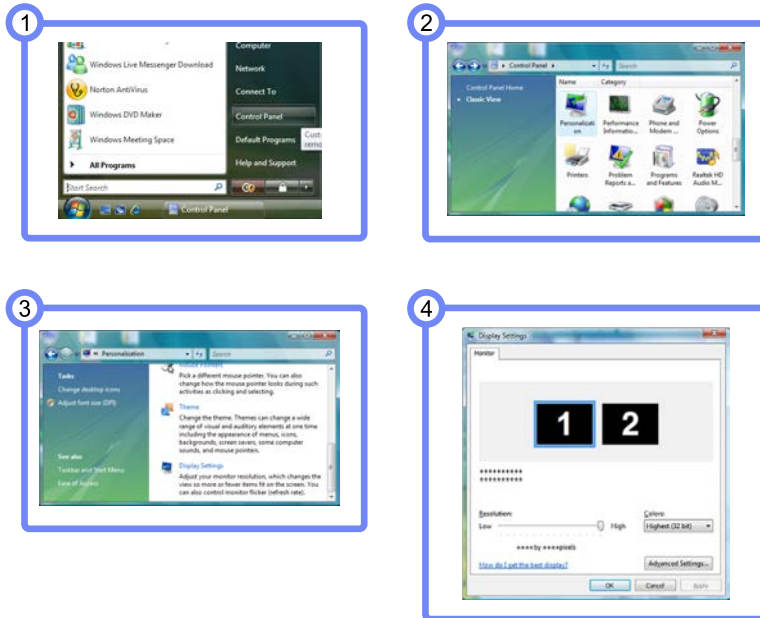
Modification de la résolution sous Windows XP

Cliquez sur **Panneau de configuration** → **Affichage** → **Paramètres** et modifiez la résolution.



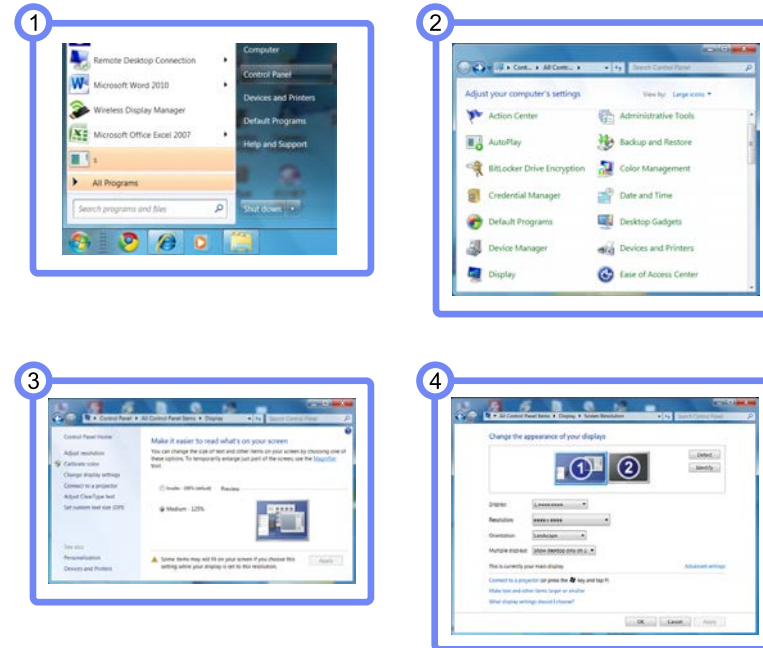
### Modification de la résolution sous Windows Vista

Rendez-vous dans **Panneau de configuration** → **Personnalisation** → **Paramètres d'affichage** et modifiez la résolution.



### Modification de la résolution sous Windows 7

Rendez-vous dans **Panneau de configuration** → **Affichage** → **Résolution d'écran** et modifiez la résolution.

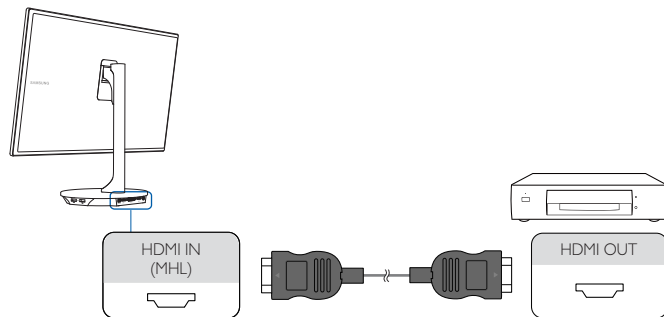


## Connexion à un appareil vidéo

Le produit peut être relié à un périphérique vidéo.

▣ Les composants de connexion peuvent varier en fonction des produits.

### Branchement par câble HDMI



1. Branchez le câble HDMI au port **HDMI IN(MHL)** du produit et au port **HDMI** du périphérique vidéo.
2. Appuyez sur le bouton [↔] situé sur le produit pour définir **HDMI/MHL** comme source d'entrée.

#### REMARQUE

Ouvrez le menu **CONF. ET REINIT.**. Ensuite, sélectionnez **AV** pour l'option **Mode PC/AV**.

# Configuration d'écran

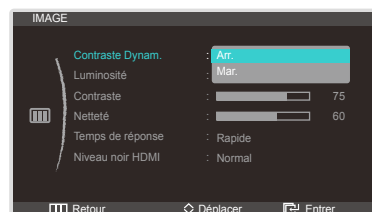
Configurez les paramètres d'écran tels que la luminosité et la nuance des couleurs.

## Contraste Dynam.

L'option **Contraste Dynam.** règle automatiquement le contraste de l'image afin de conserver un équilibre entre les zones claires et les zones sombres.

## Modification du paramètre Contraste Dynam.

1. Appuyez sur [ ] sur le produit.
2. Passez à **IMAGE** grâce aux boutons [ ]/▲, [ ]/▼. Ensuite, appuyez sur le bouton [ ].
3. Passez à l'option **Contraste Dynam.** grâce aux boutons [ ]/▲, [ ]/▼. Ensuite, appuyez sur le bouton [ ]. L'écran suivant s'affiche.



- Arr. - Mar.
4. Passez à l'option voulue grâce aux boutons [ ]/▲, [ ]/▼. Ensuite, appuyez sur le bouton [ ].
  5. L'option sélectionnée est appliquée.

## Luminosité

Permet de régler la luminosité globale de l'image. (Plage : 0~100)

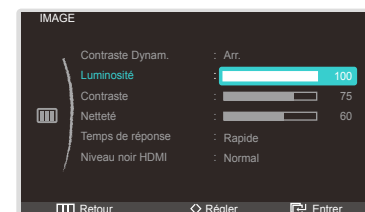
Plus la valeur est élevée, plus l'image est lumineuse.

### REMARQUE

Cette option est activée lorsque le mode **Contraste Dynam.** est défini sur Arr.

## Configuration de la Luminosité

1. Appuyez sur [ ] sur le produit.
2. Passez à **IMAGE** grâce aux boutons [ ]/▲, [ ]/▼. Ensuite, appuyez sur le bouton [ ].
3. Passez à l'option **Luminosité** grâce aux boutons [ ]/▲, [ ]/▼. Ensuite, appuyez sur le bouton [ ]. L'écran suivant s'affiche.



4. Réglez la **Luminosité** grâce aux boutons [ ]/▲, [ ]/▼.

## Contraste

Permet de régler le contraste entre les objets et l'arrière-plan. (Plage : 0~100)

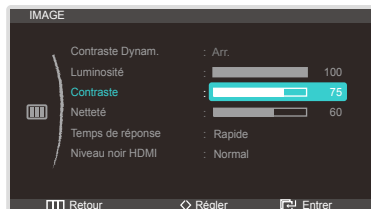
Une valeur plus élevée augmente le contraste ; l'objet apparaît alors plus clair.

### REMARQUE

Cette option est activée lorsque le mode Contraste Dynam. est défini sur Arr.

## Configuration du Contraste

1. Appuyez sur [ ] sur le produit.
2. Passez à **IMAGE** grâce aux boutons [ ]/▲, [ ]/▼. Ensuite, appuyez sur le bouton [ ].
3. Passez à l'option **Contraste** grâce aux boutons [ ]/▲, [ ]/▼. Ensuite, appuyez sur le bouton [ ]. L'écran suivant s'affiche.



4. Réglez le **Contraste** grâce aux boutons [ ]/▲, [ ]/▼.

## Netteté

Rend le contour des objets plus net ou plus flou. (Plage : 0~100)

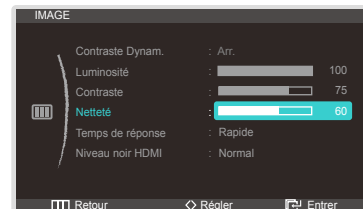
Une valeur élevée accentue la netteté du contour des objets.

### REMARQUE

Cette option est activée lorsque le mode Contraste Dynam. est défini sur Arr.

## Configuration de la Netteté

1. Appuyez sur [ ] sur le produit.
2. Passez à **IMAGE** grâce aux boutons [ ]/▲, [ ]/▼. Ensuite, appuyez sur le bouton [ ].
3. Passez à l'option **Netteté** grâce aux boutons [ ]/▲, [ ]/▼. Ensuite, appuyez sur le bouton [ ]. L'écran suivant s'affiche.



4. Réglez la **Netteté** grâce aux boutons [ ]/▲, [ ]/▼.

## Temps de réponse

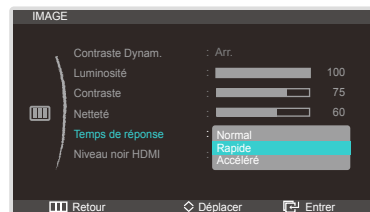
Accélérez la vitesse de réponse de l'écran pour que la vidéo semble plus vivante et naturelle.

### REMARQUE

- Il est conseillé d'attribuer la valeur **Normal** ou **Rapide** au temps de réponse quand vous ne regardez pas une vidéo.
- Les fonctions disponibles peuvent varier selon le modèle de produit. Référez-vous au produit utilisé.

## Configuration du Temps de réponse

1. Appuyez sur [ ] sur le produit.
2. Passez à **IMAGE** grâce aux boutons [ ]/▲, [●/▼]. Ensuite, appuyez sur le bouton [ ].
3. Passez à l'option **Temps de réponse** grâce aux boutons [ ]/▲, [●/▼]. Ensuite, appuyez sur le bouton [ ]. L'écran suivant s'affiche.



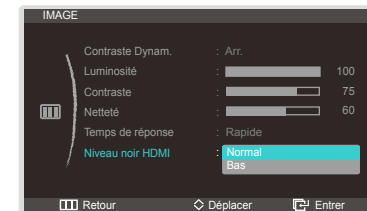
- **Normal** - **Rapide** - **Accéléré**
4. Passez à l'option voulue grâce aux boutons [ ]/▲, [●/▼]. Ensuite, appuyez sur le bouton [ ].
  5. L'option sélectionnée est appliquée.

## Niveau noir HDMI

Si vous branchez un lecteur DVD ou un décodeur au produit à l'aide d'un câble **HDMI**, le contraste et la couleur peuvent être altérés et l'image peut sembler plus sombre. Si tel est le cas, vous pouvez corriger ce problème de qualité d'image à l'aide du menu **Niveau noir HDMI**.

## Configuration du Niveau noir HDMI

1. Appuyez sur [ ] sur le produit.
2. Passez à **IMAGE** grâce aux boutons [ ]/▲, [●/▼]. Ensuite, appuyez sur le bouton [ ].
3. Passez à l'option **Niveau noir HDMI** grâce aux boutons [ ]/▲, [●/▼]. Ensuite, appuyez sur le bouton [ ]. L'écran suivant s'affiche.



- **Normal** : définit une luminosité normale pour les parties les plus sombres de l'écran.
  - **Bas** : définit la luminosité des parties les plus sombres de l'écran sur une valeur plus sombre que Normal.
4. Passez à l'option voulue grâce aux boutons [ ]/▲, [●/▼]. Ensuite, appuyez sur le bouton [ ].
  5. L'option sélectionnée est appliquée.

### REMARQUE

- Uniquement disponible quand le produit est branché à un périphérique source via un câble HDMI.
- Il est possible que la fonction de **Niveau noir HDMI** ne soit pas compatible avec certains périphériques source.

# Configuration de la teinte

Réglez la teinte de l'écran. Réglez la teinte de l'écran.

## Mode Couleur

### REMARQUE

Cette option est activée lorsque le mode **Contraste Dynam.** est défini sur **Arr.**

## Configuration de Mode Couleur

1. Appuyez sur [ ] sur le produit.
2. Passez à **COULEUR** grâce aux boutons [ ]/▲, [●/▼]. Ensuite, appuyez sur le bouton [ ].
3. Passez à **Mode Couleur** grâce aux boutons [ ]/▲, [●/▼]. Ensuite, appuyez sur le bouton [ ]. L'écran suivant s'affiche.



- **Luminosité élevée:** augmentez la luminosité par rapport au mode **Cinéma** ou **sRGB**.
  - **Cinéma :** Ce mode est adapté aux contenus multimédia (vidéos, DVD, etc.), car il assure une qualité d'image lumineuse et très nette.
  - **sRGB:** Paramétrez le mode **sRGB** pour le système de couleurs.
  - **Calibré:** Ce mode analyse les caractéristiques des couleurs de votre moniteur et vous permet d'enregistrer les informations correspondantes sous forme de profil ICC. Ainsi votre moniteur est informé sur l'espace couleur qu'il doit utiliser et sur la manière d'interpréter et d'afficher les couleurs. Les couleurs optimisées issues du programme **Natural Color Expert** et de l'option **Calibré** s'affichent à l'écran.
    - Si **Mode Couleur** est défini sur **Calibré**, toutes les options du menu des réglages de couleur sont désactivées.
4. Passez à l'option voulue grâce aux boutons [ ]/▲, [●/▼]. Ensuite, appuyez sur le bouton [ ].
  5. L'option sélectionnée est appliquée.
- **Standard :** Dans ce mode, le niveau de luminosité et de netteté risque de déranger certains utilisateurs. Si tel est le cas, réglez la luminosité et la netteté.
    - Si **Mode Couleur** est défini sur **Standard**, le mode par défaut pour **Color Temp.** est également **Par déf.**
    - Si vous modifiez les réglages de **Rouge**, **Vert** et **Bleu**, le mode de **Color Temp.** passe à **Personnalisé**.



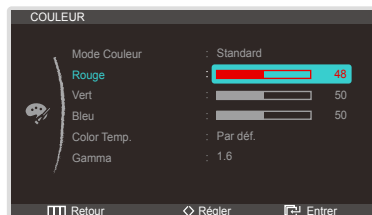
## Rouge

Réglez la valeur de la couleur rouge dans l'image. (Plage : 0~100)

Une valeur supérieure augmentera l'intensité de la couleur.

### Configuration du Rouge

1. Appuyez sur [ ] sur le produit.
2. Passez à **COULEUR** grâce aux boutons [ ]/▲, [●]/▼. Ensuite, appuyez sur le bouton [ ].
3. Passez à l'option **Rouge** grâce aux boutons [ ]/▲, [●]/▼. Ensuite, appuyez sur le bouton [ ]. L'écran suivant s'affiche.



4. Réglez la couleur **Rouge** grâce aux boutons [ ]/▲, [●]/▼.

## Vert

Réglez la valeur de la couleur verte dans l'image. (Plage : 0~100)

Une valeur supérieure augmentera l'intensité de la couleur.

### Configuration du Vert

1. Appuyez sur [ ] sur le produit.
2. Passez à **COULEUR** grâce aux boutons [ ]/▲, [●]/▼. Ensuite, appuyez sur le bouton [ ].
3. Passez à l'option **Vert** grâce aux boutons [ ]/▲, [●]/▼. Ensuite, appuyez sur le bouton [ ]. L'écran suivant s'affiche.



4. Réglez la couleur **Vert** grâce aux boutons [ ]/▲, [●]/▼.

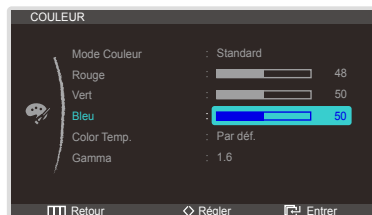
## Bleu

Réglez la valeur de la couleur bleue dans l'image. (Plage : 0~100)

Une valeur supérieure augmentera l'intensité de la couleur.

### Configuration du Bleu

1. Appuyez sur [ ] sur le produit.
2. Passez à **COULEUR** grâce aux boutons [ ]/▲, [●]/▼. Ensuite, appuyez sur le bouton [ ].
3. Passez à l'option **Bleu** grâce aux boutons [ ]/▲, [●]/▼. Ensuite, appuyez sur le bouton [ ].



4. Réglez la couleur **Bleu** grâce aux boutons [ ]/▲, [●]/▼.

## Temp. Couleur

### Configuration de Color Temp.

1. Appuyez sur [ ] sur le produit.
2. Passez à **COULEUR** grâce aux boutons [ ]/▲, [●]/▼. Ensuite, appuyez sur le bouton [ ].
3. Passez à l'option **Color Temp.** grâce aux boutons [ ]/▲, [●]/▼. Ensuite, appuyez sur le bouton [ ].



- Par déf.
- Personnalisé
- 4000K - 10000K

#### REMARQUE

Les modes disponibles pour **Color Temp.** varient en fonction du paramétrage de **Mode Couleur**.

4. Passez à l'option voulue grâce aux boutons [ ]/▲, [●]/▼. Ensuite, appuyez sur le bouton [ ].
5. L'option sélectionnée est appliquée.

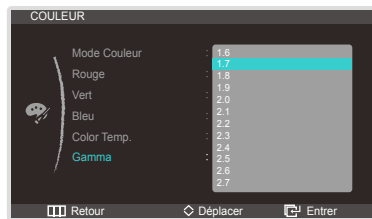
## Gamma

Permet de régler la luminosité moyenne (Gamma) de l'image.

### Configuration du Gamma

---

1. Appuyez sur [■] sur le produit.
2. Passez à **COULEUR** grâce aux boutons [⏏]/▲], [●/▼]. Ensuite, appuyez sur le bouton [⏏].
3. Passez à l'option **Gamma** grâce aux boutons [⏏]/▲], [●/▼]. Ensuite, appuyez sur le bouton [⏏]. L'écran suivant s'affiche.



4. Passez à l'option voulue grâce aux boutons [⏏]/▲], [●/▼]. Ensuite, appuyez sur le bouton [⏏].
5. L'option sélectionnée est appliquée.

# Redimensionnement ou déplacement de l'écran

## Taille d'image

Permet de modifier la taille de l'image.

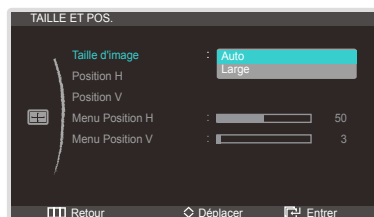
### REMARQUE

Les options du menu **Taille d'image** disponibles dépendent du réglage du **Mode PC/AV** sous **CONF. ET REINIT.**

## Configuration de la Taille d'image

1. Appuyez sur [ ] sur le produit.
2. Passez à **TAILLE ET POS.** grâce aux boutons [ ]/▲], [●/▼].  
Ensuite, appuyez sur le bouton [ ]/↔].
3. Passez à l'option **Taille d'image** grâce aux boutons [ ]/▲], [●/▼].  
Ensuite, appuyez sur le bouton [ ]/↔]. L'écran suivant s'affiche.

En mode PC



- **Auto**: Affichez l'image en fonction du rapport d'aspect de la source d'entrée.
- **Large**: Étirez l'image pour qu'elle apparaisse en plein écran, quel que soit le rapport d'aspect de la source d'entrée.

En mode AV



- **4:3**: ce mode est adapté à l'affichage au rapport d'aspect 4:3 de contenus vidéo ou de diffusions standard.
- **16:9**: ce mode est adapté à l'affichage au rapport d'aspect 16:9 de contenus DVD ou de diffusions grand écran.
- **Adapter à l'écran**: ce mode affiche l'image d'origine sans la tronquer.

### REMARQUE

- Vous pouvez régler les paramètres **Position H** et **Position V** si l'option **Taille d'image** est définie sur **Adapter à l'écran**.
4. Passez à l'option voulue grâce aux boutons [ ]/▲], [●/▼].  
Ensuite, appuyez sur le bouton [ ]/↔].
  5. L'option sélectionnée est appliquée.

## Position H

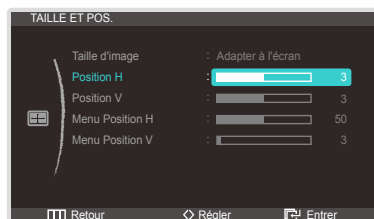
Déplacez l'écran vers la gauche ou la droite.

### REMARQUE

Vous pouvez régler les paramètres **Position H** et **Position V** si l'option **Taille d'image** est définie sur **Adapter à l'écran**.

## Configuration de la Position H

1. Appuyez sur [F4] sur le produit.
2. Passez à **TAILLE ET POS.** grâce aux boutons [F4]/▲, [F5]/▼].  
Ensuite, appuyez sur le bouton [F6].
3. Passez à l'option **Position H** grâce aux boutons [F4]/▲, [F5]/▼].  
Ensuite, appuyez sur le bouton [F6]. L'écran suivant s'affiche.



- Vous pouvez régler les paramètres **Position H** et **Position V** si l'option **Taille d'image** est définie sur **Adapter à l'écran**.

4. Réglez la **Position H** grâce aux boutons [F4]/▲, [F5]/▼].

## Position V

Déplacez l'écran vers le haut ou le bas.

### REMARQUE

Vous pouvez régler les paramètres **Position H** et **Position V** si l'option **Taille d'image** est définie sur **Adapter à l'écran**.

## Configuration de la Position V

1. Appuyez sur [F4] sur le produit.
2. Passez à **TAILLE ET POS.** grâce aux boutons [F4]/▲, [F5]/▼].  
Ensuite, appuyez sur le bouton [F6].
3. Passez à l'option **Position V** grâce aux boutons [F4]/▲, [F5]/▼].  
Ensuite, appuyez sur le bouton [F6]. L'écran suivant s'affiche.



- Vous pouvez régler les paramètres **Position H** et **Position V** si l'option **Taille d'image** est définie sur **Adapter à l'écran**.

4. Réglez la **Position V** grâce aux boutons [F4]/▲, [F5]/▼].

## Menu Position H

Déplacez le menu vers la gauche ou la droite.

### Configuration du Menu Position H

1. Appuyez sur [F5] sur le produit.
2. Passez à **TAILLE ET POS.** grâce aux boutons [F10]/▲, [F11]/▼].  
Ensuite, appuyez sur le bouton [F12].
3. Passez à l'option **Menu Position H** grâce aux boutons [F10]/▲, [F11]/▼].  
Ensuite, appuyez sur le bouton [F12]. L'écran suivant s'affiche.



4. Réglez le **Menu Position H** grâce aux boutons [F10]/▲, [F11]/▼].

## Menu Position V

Déplacez le menu vers le haut ou le bas.

### Configuration de Menu Position V

1. Appuyez sur [F5] sur le produit.
2. Passez à **TAILLE ET POS.** grâce aux boutons [F10]/▲, [F11]/▼].  
Ensuite, appuyez sur le bouton [F12].
3. Passez à l'option **Menu Position V** grâce aux boutons [F10]/▲, [F11]/▼].  
Ensuite, appuyez sur le bouton [F12]. L'écran suivant s'affiche.



4. Réglez le **Menu Position V** grâce aux boutons [F10]/▲, [F11]/▼].

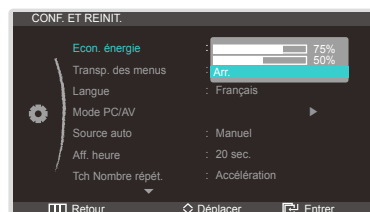
# Configuration et réinitialisation

## Econ. énergie

Réglez la consommation d'énergie du produit afin d'économiser de l'énergie.

### Configuration d'Econ. énergie

1. Appuyez sur [ ] sur le produit.
2. Passez à **CONF. ET REINIT.** grâce aux boutons [ ]/▲, [●/▼]. Ensuite, appuyez sur le bouton [ ].
3. Passez à l'option **Econ. énergie** grâce aux boutons [ ]/▲, [●/▼]. Ensuite, appuyez sur le bouton [ ]. L'écran suivant s'affiche.



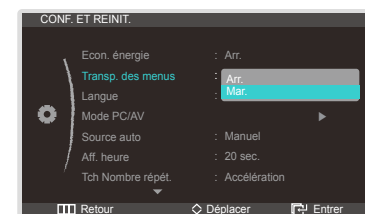
- 75% : Réduisez la consommation d'énergie du produit à 75%.
  - 50% : Réduisez la consommation d'énergie du produit à 50%.
  - Arr. : désactivez l'Econ. énergie.
4. Passez à l'option voulue grâce aux boutons [ ]/▲, [●/▼]. Ensuite, appuyez sur le bouton [ ].
  5. L'option sélectionnée est appliquée.

## Transp. des menus

Vous pouvez configurer la transparence des fenêtres de menus.

### Configuration de la Transp. des menus

1. Appuyez sur [ ] sur le produit.
2. Passez à **CONF. ET REINIT.** grâce aux boutons [ ]/▲, [●/▼]. Ensuite, appuyez sur le bouton [ ].
3. Passez à l'option **Transp. des menus** grâce aux boutons [ ]/▲, [●/▼]. Ensuite, appuyez sur le bouton [ ]. L'écran suivant s'affiche.



4. Passez à l'option voulue grâce aux boutons [ ]/▲, [●/▼]. Ensuite, appuyez sur le bouton [ ].
5. L'option sélectionnée est appliquée.

## Langue

Vous pouvez définir la langue des menus.

### REMARQUE

- Une modification du paramètre linguistique est appliquée uniquement au menu à l'écran.
- Elle ne concerne pas les autres fonctions de votre ordinateur.

## Configuration de la Langue

1. Appuyez sur [ ] sur le produit.
2. Passez à **CONF. ET REINIT.** grâce aux boutons [ ]/▲, [ ]/▼. Ensuite, appuyez sur le bouton [ ].
3. Passez à l'option **Langue** grâce aux boutons [ ]/▲, [ ]/▼. Ensuite, appuyez sur le bouton [ ]. L'écran suivant s'affiche.



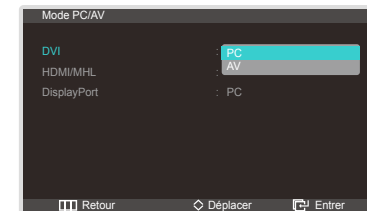
4. Passez à l'option voulue grâce aux boutons [ ]/▲, [ ]/▼. Ensuite, appuyez sur le bouton [ ].
5. L'option sélectionnée est appliquée.

## Mode PC/AV

Définissez l'option **Mode PC/AV** sur **AV**. L'image affichée à l'écran est alors agrandie. Cette option est utile notamment lorsque vous regardez un film.

## Configuration du Mode PC/AV

1. Appuyez sur [ ] sur le produit.
2. Passez à **CONF. ET REINIT.** grâce aux boutons [ ]/▲, [ ]/▼. Ensuite, appuyez sur le bouton [ ].
3. Passez à l'option **Mode PC/AV** grâce aux boutons [ ]/▲, [ ]/▼. Ensuite, appuyez sur le bouton [ ]. L'écran suivant s'affiche.



4. Passez à l'option voulue grâce aux boutons [ ]/▲, [ ]/▼. Ensuite, appuyez sur le bouton [ ].
5. L'option sélectionnée est appliquée.

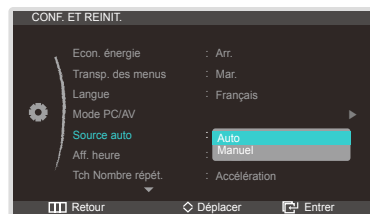


## Source auto

Activez/désactivez le mode **Source auto** qui détecte automatiquement la source d'entrée.

### Configuration de Source auto

1. Appuyez sur [RETOUR] sur le produit.
2. Passez à **CONF. ET REINIT.** grâce aux boutons [F1]/▲, [F2]/▼]. Ensuite, appuyez sur le bouton [RETOUR].
3. Passez à l'option **Source auto** grâce aux boutons [F1]/▲, [F2]/▼]. Ensuite, appuyez sur le bouton [RETOUR]. L'écran suivant s'affiche.



- **Auto** : activez la détection automatique de la source d'entrée.
  - **Manuel** : Sélectionnez manuellement une source d'entrée.
4. Passez à l'option voulue grâce aux boutons [F1]/▲, [F2]/▼]. Ensuite, appuyez sur le bouton [RETOUR].
  5. L'option sélectionnée est appliquée.

## Aff. heure

Définissez la disparition automatique du menu d'affichage à l'écran (OSD) s'il n'est pas utilisé pendant une durée donnée.

La fonction **Aff. heure** peut être utilisée pour indiquer le délai au terme duquel vous voulez que le menu d'affichage à l'écran (OSD) disparaisse automatiquement.

### Configuration d'Aff. heure

1. Appuyez sur [RETOUR] sur le produit.
2. Passez à **CONF. ET REINIT.** grâce aux boutons [F1]/▲, [F2]/▼]. Ensuite, appuyez sur le bouton [RETOUR].
3. Passez à l'option **Aff. heure** grâce aux boutons [F1]/▲, [F2]/▼]. Ensuite, appuyez sur le bouton [RETOUR]. L'écran suivant s'affiche.



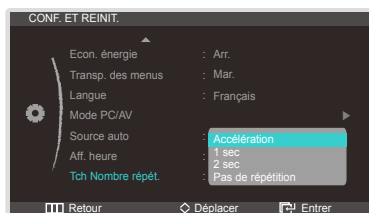
- 5 sec. - 10 sec. - 20 sec. - 200 sec.
4. Passez à l'option voulue grâce aux boutons [F1]/▲, [F2]/▼]. Ensuite, appuyez sur le bouton [RETOUR].
  5. L'option sélectionnée est appliquée.

## Tch Nombre répét.

Contrôlez la vitesse de réponse d'un bouton quand on appuie dessus.

### Configuration de Tch Nombre répét.

1. Appuyez sur [ ] sur le produit.
2. Passez à **CONF. ET REINIT.** grâce aux boutons [ ]/▲, [●●/▼].  
Ensuite, appuyez sur le bouton [ ].
3. Passez à l'option **Tch Nombre répét.** grâce aux boutons [ ]/▲, [●●/▼].  
Ensuite, appuyez sur le bouton [ ]. L'écran suivant s'affiche.



- Les options disponibles sont les suivantes : **Accélération**, **1 sec** et **2 sec**. En cas de sélection de l'option **Pas de répétition**, un bouton ne répond que lorsque vous appuyez dessus.
4. Passez à l'option voulue grâce aux boutons [ ]/▲, [●●/▼].  
Ensuite, appuyez sur le bouton [ ].
  5. L'option sélectionnée est appliquée.

## Min. arr. On/Off

Vous pouvez configurer l'appareil pour qu'il se mette automatiquement hors tension.

### Configuration de Min. arr. On/Off

1. Appuyez sur [ ] sur le produit.
2. Passez à **CONF. ET REINIT.** grâce aux boutons [ ]/▲, [●●/▼].  
Ensuite, appuyez sur le bouton [ ].
3. Passez à l'option **Min. arr. On/Off** grâce aux boutons [ ]/▲, [●●/▼].  
Ensuite, appuyez sur le bouton [ ]. L'écran suivant s'affiche.



- **Arr.** : Désactivez la minuterie de mise hors tension pour que le produit ne se mette pas automatiquement hors tension.
  - **Mar.** : Activez la minuterie de mise hors tension pour que le produit se mette automatiquement hors tension.
4. Passez à l'option voulue grâce aux boutons [ ]/▲, [●●/▼].  
Ensuite, appuyez sur le bouton [ ].
  5. L'option sélectionnée est appliquée.

## Régl. min. arr.

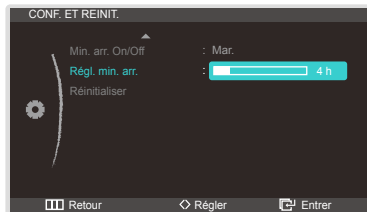
Le délai de la minuterie de mise hors tension peut être défini entre 1 et 23 heure(s). Le produit sera automatiquement mis hors tension une fois le nombre d'heures indiqué atteint.

### REMARQUE

Disponible uniquement quand l'option **Min. arr. On/Off** est définie sur **Mar.**

## Configuration de Régl. min. arr.

1. Appuyez sur [ ] sur le produit.
2. Passez à **CONF. ET REINIT.** grâce aux boutons [ ]/▲, [●/▼].  
Ensuite, appuyez sur le bouton [ ].
3. Passez à l'option **Régl. min. arr.** grâce aux boutons [ ]/▲, [●/▼].  
Ensuite, appuyez sur le bouton [ ]. L'écran suivant s'affiche.



4. Configurez l'option **Régl. min. arr.** grâce aux boutons [ ]/▲, [●/▼].

## Réinitialiser

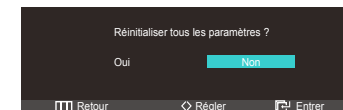
Restaurez tous les paramètres d'usine par défaut du produit.

### REMARQUE

- Les paramètres enregistrés pour le mode **Calibré** ne sont pas modifiés après une réinitialisation.
- Les paramètres associés au mode **Calibré** peuvent être réinitialisés grâce à la procédure de réinitialisation totale.  
(Pour plus de détails, reportez-vous à la section [Restauration des paramètres d'usine par défaut \(réinitialisation totale\)](#).)

## Restauration des paramètres par défaut (Réinitialiser)

1. Appuyez sur [ ] sur le produit.
2. Passez à **CONF. ET REINIT.** grâce aux boutons [ ]/▲, [●/▼].  
Ensuite, appuyez sur le bouton [ ].
3. Passez à l'option **Réinitialiser** grâce aux boutons [ ]/▲, [●/▼].  
Ensuite, appuyez sur le bouton [ ]. L'écran suivant s'affiche.



4. Passez à l'option voulue grâce aux boutons [ ]/▲, [●/▼].  
Ensuite, appuyez sur le bouton [ ].
5. L'option sélectionnée est appliquée.

# Menu INFORMATIONS et autres

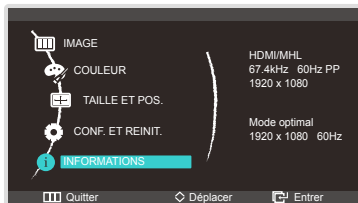
## INFORMATIONS

Affichez la source d'entrée, la fréquence et la résolution actuelles.

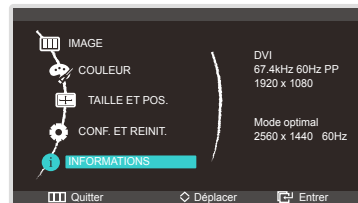
### Affichage des informations (INFORMATIONS)

1. Appuyez sur [INFO] sur le produit.
2. Passez à **INFORMATIONS** grâce aux boutons [F1]/[▲], [F2]/[▼]. La source d'entrée, la fréquence et la résolution actuelles apparaîtront.

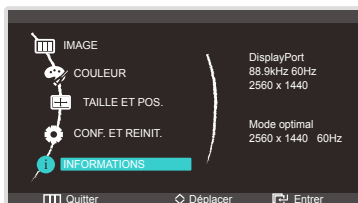
HDMI



DVI



DisplayPort



## Configuration du Mode Couleur sur l'écran initial

Configurez le **Mode Couleur** à l'aide des boutons [F3]/[▼] si aucun menu OSD n'est affiché.

1. Appuyez sur le bouton [F3]/[▼] quand l'écran initial s'affiche. L'écran suivant s'affiche.
2. Réglez le **Mode Couleur** grâce aux boutons [F1]/[▲], [F2]/[▼].



- Standard - Luminosité élevée - Cinéma - sRGB - Calibré

# Configuration du Volume sur l'écran initial

## REMARQUE

Disponible uniquement lorsque la source d'entrée est DisplayPort ou HDMI.

Réglez la **Volume** à l'aide du bouton [🔊]/▲ sur l'écran de démarrage où aucun menu d'affichage à l'écran n'est disponible.

1. Appuyez sur le bouton [🔊]/▲ quand l'écran initial s'affiche. L'écran suivant s'affiche.

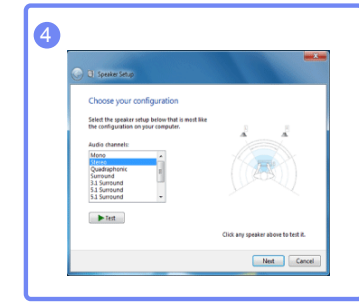
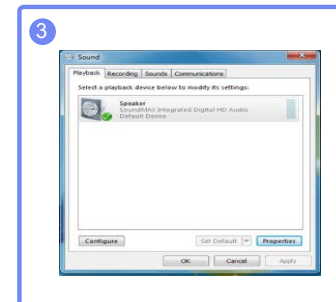
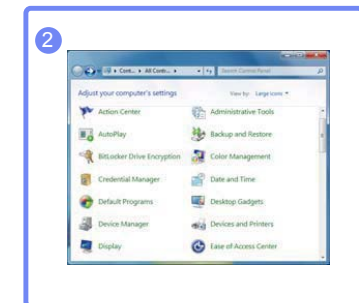
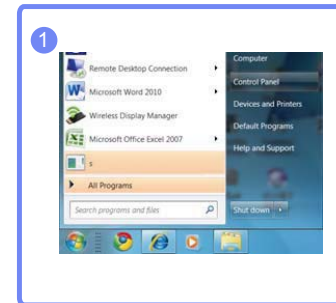


2. Réglez le **Volume** grâce aux boutons [🔊]/▲, [🔊]/▼.

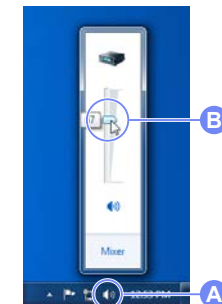
**Si vous n'entendez aucun son après avoir réglé le volume, procédez comme suit :**

- Vérifiez que le câble DP ou HDMI est correctement connecté.
- Réglez les paramètres de port du volume sonore en fonction des conditions d'utilisation du produit.

Panneau de **configuration** → **Son** → **Haut-parleurs** → **Configurer** les haut-parleurs



- Cliquez sur l'icône de volume [A] sur la barre des tâches Windows pour régler le volume [B].



# Réglage des paramètres Luminosité et Contraste dans l'écran initial

## REMARQUE

Disponible uniquement lorsque la source d'entrée est **DVI**.

Réglez la **Luminosité** ou **Contraste** grâce aux [Mute]/▲ boutons de l'écran initial (sur lequel aucun menu d'affichage à l'écran (OSD) n'est affiché).

1. Appuyez sur le bouton [Mute]/▲ quand l'écran initial s'affiche. L'écran suivant s'affiche.



2. Réglez la **Luminosité** ou **Contraste** grâce aux boutons [Mute]/▲, [Source]/▼.

# Installation du logiciel

## MultiScreen

- MultiScreen permet à l'utilisateur de partager le moniteur en plusieurs sections.

### Installation du logiciel

---

1. Insérez le CD d'installation dans le lecteur de CD-ROM.
2. Choisissez le programme d'installation de MultiScreen.

#### REMARQUE

Si la fenêtre d'installation du logiciel ne s'affiche pas sur l'écran principal, recherchez le fichier d'installation de MultiScreen sur le [CD-ROM] et double-cliquez dessus.

3. Lorsque l'assistant d'installation s'affiche, cliquez sur [Suivant].
4. Suivez les instructions à l'écran pour procéder à l'installation.

#### REMARQUE

- Il se peut que le logiciel ne fonctionne pas correctement si vous ne redémarrez pas l'ordinateur après l'installation.
- Il se peut que l'icône MultiScreen ne soit pas visible, en fonction des caractéristiques du système informatique et de l'appareil.
- Si l'icône de raccourci ne s'affiche pas à l'écran, appuyez sur la touche F5.

### Restrictions et problèmes relatifs à l'installation (MultiScreen)

L'installation de MultiScreen peut être influencée par la carte graphique, la carte mère et l'environnement réseau.

### Système d'exploitation

Système d'exploitation

- Windows 2000
- Windows XP Home Edition
- Windows XP Professional
- Windows Vista 32bit
- Windows 7 32bit

#### REMARQUE

Pour l'utilisation de MultiScreen, il est conseillé d'utiliser le système d'exploitation Windows 2000 ou une version ultérieure.

Matériel

- Au moins 32 Mo de mémoire
- Au moins 60 Mo d'espace disque libre sur le disque dur

### Désinstallation du logiciel

---

Cliquez sur [Démarrer], choisissez [Paramètres]/[Panneau de configuration], puis double-cliquez sur [Ajout ou suppression de programmes].

Sélectionnez MultiScreen dans la liste des programmes, puis cliquez sur le bouton [Ajouter/Supprimer].

# Guide de dépannage

## Conditions requises avant de contacter le Centre de service clientèle Samsung

Avant de contacter le service clientèle de Samsung, nous vous invitons à tester votre produit en suivant la procédure décrite ci-après. Si le problème persiste, contactez le service clientèle.

### Test du produit

Vérifiez que votre produit fonctionne normalement en utilisant la fonction de test appropriée.

Si l'écran est hors tension et que le voyant d'alimentation clignote alors que le produit est correctement branché à un PC, procédez à un test d'auto-diagnostic.

1. Mettez hors tension l'ordinateur et l'appareil.
2. Débranchez le câble du produit.
3. Mettez l'appareil sous tension.
4. Si le message **Vérif. câble signal** apparaît, le produit fonctionne normalement.

#### REMARQUE

Si l'écran reste noir, vérifiez l'ordinateur, le contrôleur vidéo et le câble.

## Vérification de la résolution et de la fréquence

Lorsqu'un mode dépassant la résolution prise en charge est utilisé (consultez la section « Préréglage des modes de temporisation »), le message « **Mode non optimal** » apparaît à plusieurs reprises.

### Vérifiez les éléments suivants

#### Problème d'installation (mode PC)

Dépannage	Solutions
L'écran s'allume et s'éteint continuellement.	Vérifiez que les câbles sont correctement branchés entre le produit et l'ordinateur et que les connecteurs sont bien fixés.

#### Problème d'écran

Dépannage	Solutions
Le voyant d'alimentation est éteint. L'écran ne s'allume pas.	Vérifiez que le câble d'alimentation est bien branché.
Le message <b>Vérif. câble signal</b> apparaît.	Vérifiez que le câble est correctement branché au produit. Assurez-vous que le périphérique connecté à l'appareil est sous tension.



Dépannage	Solutions
Le message « <b>Mode non optimal</b> » apparaît à l'écran.	Ce message apparaît si le signal de la carte graphique dépasse la résolution ou la fréquence maximale acceptée pour le produit.  Réglez la résolution et la fréquence maximales en fonction des spécifications du produit, en vous référant au Tableau des modes de signal standard.
Les images affichées à l'écran sont déformées.	Vérifiez le branchement du câble avec l'appareil.
L'image n'est pas nette.	Retirez les composants (câble vidéo, etc.), puis réessayez.  Réglez la résolution et la fréquence selon le niveau recommandé.
L'image à l'écran est instable et tremble.	Vérifiez que la résolution et la fréquence de l'ordinateur et de la carte graphique sont définies sur des valeurs compatibles avec l'appareil. Ensuite, modifiez les paramètres d'écran le cas échéant en vous référant aux informations complémentaires du menu du produit.
Des ombres ou des images fantômes restent affichées sur l'écran.	
L'écran est trop lumineux. L'écran est trop sombre.	Réglez la <b>Luminosité</b> .
Les couleurs sont inadéquates.	Réglez les paramètres de <b>COULEUR</b> .
Les couleurs affichées ne sont pas nettes ou une distorsion des couleurs est perceptible.	Réglez les paramètres de <b>COULEUR</b> .
Le blanc ne l'est pas vraiment.	Réglez les paramètres de <b>COULEUR</b> .
Aucune image n'est visible sur l'écran et le voyant d'alimentation clignote toutes les 0,5 à 1 seconde.	L'appareil est en mode d'économie d'énergie.
	Appuyez sur une touche du clavier ou déplacez la souris pour revenir à l'écran précédent.

## Problèmes audio

Dépannage	Solutions
Il n'y a pas de son.	Permet de régler le volume du produit.
	Assurez-vous que le périphérique source connecté au produit est sous tension.
Le volume est trop faible.	Permet de régler le volume.
	Si le problème subsiste après avoir réglé le volume sur le niveau maximum, réglez le volume de la carte son de l'ordinateur ou de votre logiciel.

## Problème de périphérique source

Dépannage	Solutions
Un bip est émis de manière continue au démarrage de mon ordinateur.	Faites réparer votre ordinateur si un bip est émis lors du démarrage.

## Autres problèmes

Dépannage	Solutions
Le support génère de la chaleur. Qu'est-ce que cela signifie ? Que le produit est défectueux ?	La partie supérieure du support peut devenir légèrement chaude à température ambiante, en raison de la chaleur libérée naturellement par le support. L'intensité de la chaleur que vous ressentez peut varier selon l'aération de la pièce ou la température ambiante. Cela n'indique pas la présence d'un défaut. Vous pouvez utiliser le produit sans inquiétude.  Il est conseillé d'utiliser le produit dans un endroit qui permet une bonne aération à l'arrière du support du moniteur.

## Questions-réponses

Question	Réponse
Comment puis-je modifier la fréquence ?	<p>Pour définir la fréquence de votre carte graphique, procédez comme suit :</p> <ul style="list-style-type: none"> <li>• Windows XP : Sous <b>Panneau de configuration</b> → <b>Apparence et thèmes</b> → <b>Affichage</b> → <b>Paramètres</b> → <b>Avancé</b> → <b>Écran</b>, réglez la <b>Fréquence d'actualisation</b> sous <b>Paramètres du moniteur</b>.</li> <li>• Windows ME/2000 : Ouvrez le <b>Panneau de configuration</b> →, puis cliquez sur <b>Affichage</b> → <b>Paramètres</b> → <b>Avancé</b> → <b>Écran</b> et réglez la <b>Fréquence de rafraîchissement</b> sous <b>Paramètres du moniteur</b>.</li> <li>• Windows Vista : Ouvrez le <b>Panneau de configuration</b> →, puis cliquez sur <b>Apparence et personnalisation</b> → <b>Personnalisation</b> → <b>Paramètres d'affichage</b> → <b>Paramètres avancés</b> → <b>Écran</b> et réglez la <b>Fréquence de rafraîchissement</b> sous <b>Paramètres du moniteur</b>.</li> <li>• Windows 7 : Sous <b>Panneau de configuration</b> → <b>Apparence et personnalisation</b> → <b>Affichage</b> → <b>Résolution d'écran</b> → <b>Paramètres avancés</b> → <b>Écran</b>, réglez la <b>Fréquence de rafraîchissement</b> sous <b>Paramètres du moniteur</b>.</li> </ul>
Comment puis-je modifier la résolution ?	<ul style="list-style-type: none"> <li>• Windows XP : Sélectionnez <b>Panneau de configuration</b> → <b>Apparence et thèmes</b> → <b>Affichage</b> → <b>Paramètres</b>, puis réglez la résolution.</li> <li>• Windows ME/2000 : Sélectionnez <b>Panneau de configuration</b> → <b>Affichage</b> → <b>Paramètres</b>, puis réglez la résolution.</li> <li>• Windows Vista : Sélectionnez <b>Panneau de configuration</b> → <b>Apparence et personnalisation</b> → <b>Personnalisation</b> → <b>Paramètres d'affichage</b>, puis réglez la résolution.</li> <li>• Windows 7 : Sélectionnez <b>Panneau de configuration</b> → <b>Apparence et personnalisation</b> → <b>Affichage</b> → <b>Ajuster la résolution</b>, puis réglez la résolution.</li> </ul>

Question	Réponse
Comment puis-je définir le mode d'économie d'énergie ?	<ul style="list-style-type: none"> <li>• Windows XP : Vous pouvez définir le mode d'économie d'énergie sous <b>Panneau de configuration</b> → <b>Apparence et thèmes</b> → <b>Affichage</b> → <b>Paramètres de l'écran de veille</b> ou en accédant à la configuration du BIOS sur l'ordinateur.</li> <li>• Windows ME/2000 : Vous pouvez définir le mode d'économie d'énergie sous <b>Panneau de configuration</b> → <b>Affichage</b> → <b>Paramètres de l'écran de veille</b> ou en accédant à la configuration du BIOS sur l'ordinateur.</li> <li>• Windows Vista : Vous pouvez définir le mode d'économie d'énergie sous <b>Panneau de configuration</b> → <b>Apparence et personnalisation</b> → <b>Personnalisation</b> → <b>Paramètres de l'écran de veille</b> ou en accédant à la configuration du BIOS sur l'ordinateur.</li> <li>• Windows 7 : Vous pouvez définir le mode d'économie d'énergie sous <b>Panneau de configuration</b> → <b>Apparence et personnalisation</b> → <b>Personnalisation</b> → <b>Paramètres de l'écran de veille</b> ou en accédant à la configuration du BIOS sur l'ordinateur.</li> </ul>

### REMARQUE

Consultez le guide d'utilisateur relatif à votre PC ou à votre carte graphique pour obtenir des instructions plus précises sur les réglages.

# Caractéristiques techniques

## Général

Nom du modèle		S27B970D	S27B971D
Panneau	Taille	27 pouces (69 cm)	
	Surface d'affichage	596,74 mm (H) x 335,66 mm (V) 23,49 pouces (H) x 13,21 pouces (V)	
	Pas des pixels	0,2333 mm (H) x 0,2333 mm (V) 0,009185 pouces (H) x 0,009185 pouces (V)	
Synchronisation	Fréquence horizontale	30 à 81 kHz	
	Fréquence verticale	49 à 75 Hz	
Couleurs d'affichage		16,7 millions	
Résolution	Résolution optimale	2560 x 1440	
	Résolution maximale	2560 x 1440	
Fréquence d'horloge maximale		241,5 MHz(DL-DVI)	
Alimentation		Ce produit utilise une tension comprise entre 100 et 240 V. Reportez-vous à l'étiquette apposée au dos du produit, car la tension standard peut varier en fonction du pays.	

Ports	Vue latérale	USB (1UP/2DN(USB2.0))	
	Vue arrière	DVI (Dual link), HDMI (MHL), DisplayPort	
Haut-parleur interne		7,0W x 2 (Canal)	
Dimensions (L x P x H) / Poids		645,0 x 467,0(567,0) x 247,0 mm / 7,9 kg	645,0 x 467,0(567,0) x 247,0 mm / 7,5 kg
		25,4 x 18,4(22,3) x 9,7 pouces / 17,4 Ibs	25,4 x 18,4(22,3) x 9,7 pouces / 16,5 Ibs
Conditions environnementales	Fonctionnement	Température : 10 °C ~ 40 °C (50 °F ~ 104 °F) Humidité : 10 % à 80 %, sans condensation	
	Stockage	Température : -20 °C ~ 45 °C (-4 °F ~ 113 °F) Humidité : 5 % à 95 %, sans condensation	
Pixels		En raison de la conception même de ce produit, il se peut que 1 pixel par million (ppm) apparaisse plus clair ou plus sombre sur l'écran LCD. Cela n'a aucune incidence sur les performances du produit.	

- Les spécifications ci-dessus peuvent être modifiées sans avis préalable dans le but d'améliorer la qualité.
- Ce périphérique est un appareil numérique de Classe B.

## Economiseur d'énergie

La fonction d'économie d'énergie de ce produit réduit la consommation énergétique en éteignant l'écran et en modifiant la couleur du voyant d'alimentation si le produit n'est pas utilisé pendant une période définie. Lorsque l'appareil passe en mode d'économie d'énergie, il n'est pas mis hors tension. Pour rallumer l'écran, appuyez sur une touche du clavier ou déplacez la souris. Le mode d'économie d'énergie fonctionne uniquement lorsque l'appareil est connecté à un ordinateur pourvu de ce type de fonction.

Economiseur d'énergie	Mode de fonctionnement normal	Mode d'économie d'énergie	Hors tension (Bouton d'alimentation)
Voyant de mise sous tension	Activé	Clignotant	Arrêt
Consommation	53 W (W/O USB)	Moins de 0,5 W	Moins de 0,5 W
	63 W (W/USB)	Moins de 0,5 W	Moins de 0,5 W

- Le niveau de consommation affiché peut varier selon les conditions de fonctionnement ou lors de la modification des paramètres.
- Pour atteindre une consommation d'énergie de 0 watt, mettez en position arrêt le bouton marche/arrêt situé à l'arrière du produit ou débranchez le câble d'alimentation. Assurez-vous de bien débrancher le câble d'alimentation si vous prévoyez de ne pas utiliser le produit pendant une période prolongée. Pour une consommation nulle lorsque l'interrupteur d'alimentation n'est pas disponible, débranchez le câble d'alimentation.

## Présélection des modes de temporisation

- En raison de la nature même de l'écran, cet appareil ne peut être réglé que sur une seule résolution pour chaque taille d'écran afin de garantir une qualité d'image optimale. Par conséquent, une résolution autre que celle indiquée peut nuire à la qualité de l'image. Pour éviter que cela se produise, il est conseillé de sélectionner la résolution optimale indiquée pour la taille d'écran de votre produit.

Si un signal appartenant aux modes de signal standard suivants est transmis depuis votre PC, l'écran s'ajustera automatiquement. Dans le cas d'un signal différent, il se peut que l'écran n'affiche aucune image alors que le voyant d'alimentation est allumé. Dans ce cas, modifiez les paramètres conformément au tableau suivant, en vous reportant au mode d'emploi de la carte graphique.

Résolution	Fréquence horizontale (kHz)	Fréquence verticale (Hz)	Fréquence d'horloge (MHz)	Polarité synchronisée (H/V)
IBM, 640 x 350	31,469	70,086	25,175	+/-
VESA, 640 x 480	31,469	59,940	25,175	-/-
MAC, 640 x 480	35,000	66,667	30,240	-/-
VESA, 640 x 480	37,861	72,809	31,500	-/-
VESA, 640 x 480	37,500	75,000	31,500	-/-
IBM, 720 x 400	31,469	70,087	28,322	-/+
VESA, 800 x 600	35,156	56,250	36,000	+/+
VESA, 800 x 600	37,879	60,317	40,000	+/+
VESA, 800 x 600	48,077	72,188	50,000	+/+
VESA, 800 x 600	46,875	75,000	49,500	+/+
MAC, 832 x 624	49,726	74,551	57,284	-/-
VESA, 1024 x 768	48,363	60,004	65,000	-/-
VESA, 1024 x 768	56,476	70,069	75,000	-/-

Résolution	Fréquence horizontale (kHz)	Fréquence verticale (Hz)	Fréquence d'horloge (MHz)	Polarité synchronisée (H/V)
VESA, 1024 x 768	60,023	75,029	78,750	+/+
VESA, 1152 x 864	67,500	75,000	108,000	+/+
MAC, 1152 x 870	68,681	75,062	100,000	-/-
VESA, 1280 x 800	49,702	59,810	83,500	-/+
VESA, 1280 x 960	60,000	60,000	108,000	+/+
VESA, 1280 x 1024	63,981	60,020	108,000	+/+
VESA, 1280 x 1024	79,976	75,025	135,000	+/+
VESA, 1440 x 900	55,935	59,887	106,500	-/+
VESA, 1600 x 1200	75,000	60,000	106,500	+/+
VESA, 1680 x 1050	65,290	59,954	146,250	-/+
VESA, 1920 x 1200	74,556	59,885	193,250	-/+
VESA, 2560 x 1440(RB)	88,787	59,951	241,500	+/-

#### ▣ Fréquence horizontale

Un cycle horizontal désigne la durée nécessaire pour balayer une seule ligne de la gauche vers la droite de l'écran. Le nombre réciproque d'un cycle horizontal est désigné sous le nom de fréquence horizontale. La fréquence horizontale est mesurée en kHz.

#### ▣ Fréquence verticale

La répétition de la même image des dizaines de fois par seconde permet de visualiser des images naturelles. Cette fréquence de répétition s'appelle la « fréquence verticale » ou « fréquence de rafraîchissement » et est mesurée en Hz.

# Annexe

## Comment contacter Samsung dans le monde

### REMARQUE

Si vous avez des suggestions ou des questions concernant les produits Samsung, veuillez contacter le Service Consommateurs Samsung.

NORTH AMERICA		
U.S.A	1-800-SAMSUNG (726-7864)	<a href="http://www.samsung.com">http://www.samsung.com</a>
CANADA	1-800-SAMSUNG (726-7864)	<a href="http://www.samsung.com/ca">http://www.samsung.com/ca</a> (English) <a href="http://www.samsung.com/ca_fr">http://www.samsung.com/ca_fr</a> (French)
MEXICO	01-800-SAMSUNG (726-7864)	<a href="http://www.samsung.com">http://www.samsung.com</a>
LATIN AMERICA		
ARGENTINE	0800-333-3733	<a href="http://www.samsung.com">http://www.samsung.com</a>
BOLIVIA	800-10-7260	<a href="http://www.samsung.com">http://www.samsung.com</a>
BRAZIL	0800-124-421 4004-0000	<a href="http://www.samsung.com">http://www.samsung.com</a>

CHILE	800-SAMSUNG(726-7864) From mobile 02-482 82 00	<a href="http://www.samsung.com">http://www.samsung.com</a>
COLOMBIA	01-8000112112	<a href="http://www.samsung.com">http://www.samsung.com</a>
COSTA RICA	0-800-507-7267	<a href="http://www.samsung.com/latin">http://www.samsung.com/latin</a> (Spanish) <a href="http://www.samsung.com/latin_en">http://www.samsung.com/latin_en</a> (English)
DOMINICA	1-800-751-2676	<a href="http://www.samsung.com/latin">http://www.samsung.com/latin</a> (Spanish) <a href="http://www.samsung.com/latin_en">http://www.samsung.com/latin_en</a> (English)
ECUADOR	1-800-10-7267	<a href="http://www.samsung.com/latin">http://www.samsung.com/latin</a> (Spanish) <a href="http://www.samsung.com/latin_en">http://www.samsung.com/latin_en</a> (English)
EL SALVADOR	800-6225	<a href="http://www.samsung.com/latin">http://www.samsung.com/latin</a> (Spanish) <a href="http://www.samsung.com/latin_en">http://www.samsung.com/latin_en</a> (English)

GUATEMALA	1-800-299-0013	<a href="http://www.samsung.com/latin">http://www.samsung.com/latin</a> (Spanish) <a href="http://www.samsung.com/latin_en">http://www.samsung.com/latin_en</a> (English)
HONDURAS	800-27919267	<a href="http://www.samsung.com/latin">http://www.samsung.com/latin</a> (Spanish) <a href="http://www.samsung.com/latin_en">http://www.samsung.com/latin_en</a> (English)
JAMAICA	1-800-234-7267	<a href="http://www.samsung.com">http://www.samsung.com</a>
NICARAGUA	00-1800-5077267	<a href="http://www.samsung.com/latin">http://www.samsung.com/latin</a> (Spanish) <a href="http://www.samsung.com/latin_en">http://www.samsung.com/latin_en</a> (English)
PANAMA	800-7267	<a href="http://www.samsung.com/latin">http://www.samsung.com/latin</a> (Spanish) <a href="http://www.samsung.com/latin_en">http://www.samsung.com/latin_en</a> (English)
PERU	0-800-777-08	<a href="http://www.samsung.com">http://www.samsung.com</a>
PUERTO RICO	1-800-682-3180	<a href="http://www.samsung.com">http://www.samsung.com</a>
TRINIDAD & TOBAGO	1-800-SAMSUNG (726-7864)	<a href="http://www.samsung.com">http://www.samsung.com</a>
VENEZUELA	0-800-100-5303	<a href="http://www.samsung.com">http://www.samsung.com</a>

EUROPE		
AUSTRIA	0810 - SAMSUNG (7267864, € 0.07/min)	<a href="http://www.samsung.com">http://www.samsung.com</a>
BELGIUM	02-201-24-18	<a href="http://www.samsung.com/be">http://www.samsung.com/be</a> (Dutch) <a href="http://www.samsung.com/be_fr">http://www.samsung.com/be_fr</a> (French)
BOSNIA	05 133 1999	<a href="http://www.samsung.com">http://www.samsung.com</a>
BULGARIA	07001 33 11 , normal tariff	<a href="http://www.samsung.com">http://www.samsung.com</a>
CROATIA	062 SAMSUNG (062 726 7864)	<a href="http://www.samsung.com">http://www.samsung.com</a>
CYPRUS	8009 4000 only from landline (+30) 210 6897691 from mobile and land line	<a href="http://www.samsung.com">http://www.samsung.com</a>
CZECH	800-SAMSUNG (800-726786) Samsung Electronics Czech and Slovak, s.r.o., Oasis Florenc, Sokolovská 394/17, 180 00, Praha 8	<a href="http://www.samsung.com">http://www.samsung.com</a>
DENMARK	70 70 19 70	<a href="http://www.samsung.com">http://www.samsung.com</a>
EIRE	0818 717100	<a href="http://www.samsung.com">http://www.samsung.com</a>
ESTONIA	800-7267	<a href="http://www.samsung.com">http://www.samsung.com</a>
FINLAND	09 85635050	<a href="http://www.samsung.com">http://www.samsung.com</a>
FRANCE	01 48 63 00 00	<a href="http://www.samsung.com">http://www.samsung.com</a>
GERMANY	0180 5 SAMSUNG bzw. 0180 5 7267864* (*0,14 €/Min. aus dem dt. Festnetz, aus dem Mobilfunk max. 0,42 €/Min.)	<a href="http://www.samsung.com">http://www.samsung.com</a>

GREECE	80111-SAMSUNG (80111 726 7864) only from land line (+30) 210 6897691 from mobile and land line	<a href="http://www.samsung.com">http://www.samsung.com</a>
HUNGARY	06-80-SAMSUNG (726-7864)	<a href="http://www.samsung.com">http://www.samsung.com</a>
ITALIA	800-SAMSUNG (726-7864)	<a href="http://www.samsung.com">http://www.samsung.com</a>
LATVIA	8000-7267	<a href="http://www.samsung.com">http://www.samsung.com</a>
LITHUANIA	8-800-77777	<a href="http://www.samsung.com">http://www.samsung.com</a>
LUXEMBURG	261 03 710	<a href="http://www.samsung.com">http://www.samsung.com</a>
MACEDONIA	023 207 777	<a href="http://www.samsung.com">http://www.samsung.com</a>
MONTENEGRO	020 405 888	<a href="http://www.samsung.com">http://www.samsung.com</a>
NETHERLANDS	0900-SAMSUNG (0900-7267864) (€ 0,10/Min)	<a href="http://www.samsung.com">http://www.samsung.com</a>
NORWAY	815 56480	<a href="http://www.samsung.com">http://www.samsung.com</a>
POLAND	0 801-1SAMSUNG (172-678) +48 22 607-93-33	<a href="http://www.samsung.com">http://www.samsung.com</a>
PORTUGAL	808 20-SAMSUNG (808 20 7267)	<a href="http://www.samsung.com">http://www.samsung.com</a>
ROMANIA	08008 SAMSUNG (08008 726 7864) TOLL FREE No.	<a href="http://www.samsung.com">http://www.samsung.com</a>
SERBIA	0700 SAMSUNG (0700 726 7864)	<a href="http://www.samsung.com">http://www.samsung.com</a>
SLOVAKIA	0800 - SAMSUNG (0800-726 786)	<a href="http://www.samsung.com">http://www.samsung.com</a>
SPAIN	902 - 1 - SAMSUNG (902 172 678)	<a href="http://www.samsung.com">http://www.samsung.com</a>
SWEDEN	0771 726 7864 (SAMSUNG)	<a href="http://www.samsung.com">http://www.samsung.com</a>

SWITZERLAND	0848 - SAMSUNG (7267864, CHF 0.08/min)	<a href="http://www.samsung.com/ch">http://www.samsung.com/ch</a> (German) <a href="http://www.samsung.com/ch_fr">http://www.samsung.com/ch_fr</a> (French)
U.K	0330 SAMSUNG (7267864)	<a href="http://www.samsung.com">http://www.samsung.com</a>

### CIS

ARMENIA	0-800-05-555	<a href="http://www.samsung.com">http://www.samsung.com</a>
AZERBAIJAN	088-55-55-555	<a href="http://www.samsung.com">http://www.samsung.com</a>
BELARUS	810-800-500-55-500	<a href="http://www.samsung.com">http://www.samsung.com</a>
GEORGIA	0-800-555-555	<a href="http://www.samsung.com">http://www.samsung.com</a>
KAZAKHSTAN	8-10-800-500-55-500 (GSM: 7799)	<a href="http://www.samsung.com">http://www.samsung.com</a>
KYRGYZSTAN	00-800-500-55-500	<a href="http://www.samsung.com">http://www.samsung.com</a>
MOLDOVA	0-800-614-40	<a href="http://www.samsung.com">http://www.samsung.com</a>
MONGOLIA	+7-800-555-55-55	<a href="http://www.samsung.com">http://www.samsung.com</a>
RUSSIA	8-800-555-55-55	<a href="http://www.samsung.com">http://www.samsung.com</a>
TADJIKISTAN	8-10-800-500-55-500	<a href="http://www.samsung.com">http://www.samsung.com</a>
UKRAINE	0-800-502-000	<a href="http://www.samsung.com/ua">http://www.samsung.com/ua</a> (Ukrainian) <a href="http://www.samsung.com/ua_ru">http://www.samsung.com/ua_ru</a> (Russian)
UZBEKISTAN	8-10-800-500-55-500	<a href="http://www.samsung.com">http://www.samsung.com</a>



ASIA PACIFIC		
AUSTRALIA	1300 362 603	<a href="http://www.samsung.com">http://www.samsung.com</a>
CHINA	400-810-5858	<a href="http://www.samsung.com">http://www.samsung.com</a>
HONG KONG	(852) 3698 4698	<a href="http://www.samsung.com/hk">http://www.samsung.com/hk</a> (Chinese) <a href="http://www.samsung.com/hk_en">http://www.samsung.com/hk_en</a> (English)
INDIA	1800 1100 11 3030 8282 1800 3000 8282 1800 266 8282	<a href="http://www.samsung.com">http://www.samsung.com</a>
INDONESIA	0800-112-8888 021-5699-7777	<a href="http://www.samsung.com">http://www.samsung.com</a>
JAPAN	0120-327-527	<a href="http://www.samsung.com">http://www.samsung.com</a>
MALAYSIA	1800-88-9999	<a href="http://www.samsung.com">http://www.samsung.com</a>
NEW ZEALAND	0800 SAMSUNG (0800 726 786)	<a href="http://www.samsung.com">http://www.samsung.com</a>
PHILIPPINES	1-800-10-SAMSUNG (726-7864) for PLDT 1-800-3-SAMSUNG (726-7864) for Digitel 1-800-8-SAMSUNG (726-7864) for Globe 02-5805777	<a href="http://www.samsung.com">http://www.samsung.com</a>
SINGAPORE	1800-SAMSUNG (726-7864)	<a href="http://www.samsung.com">http://www.samsung.com</a>
TAIWAN	0800-329-999 0266-026-066	<a href="http://www.samsung.com">http://www.samsung.com</a>
THAILAND	1800-29-3232 02-689-3232	<a href="http://www.samsung.com">http://www.samsung.com</a>
VIETNAM	1 800 588 889	<a href="http://www.samsung.com">http://www.samsung.com</a>

MIDDLE EAST		
BAHRAIN	8000-4726	<a href="http://www.samsung.com/ae">http://www.samsung.com/ae</a> (English) <a href="http://www.samsung.com/ae_ar">http://www.samsung.com/ae_ar</a> (Arabic)
EGYPT	08000-726786	<a href="http://www.samsung.com">http://www.samsung.com</a>
IRAN	021-8255	<a href="http://www.samsung.com">http://www.samsung.com</a>
JORDAN	800-22273 065777444	<a href="http://www.samsung.com">http://www.samsung.com</a>
KUWAIT	183-2255	<a href="http://www.samsung.com/ae">http://www.samsung.com/ae</a> (English) <a href="http://www.samsung.com/ae_ar">http://www.samsung.com/ae_ar</a> (Arabic)
MOROCCO	080 100 2255	<a href="http://www.samsung.com">http://www.samsung.com</a>
OMAN	800-SAMSUNG(726-7864)	<a href="http://www.samsung.com/ae">http://www.samsung.com/ae</a> (English) <a href="http://www.samsung.com/ae_ar">http://www.samsung.com/ae_ar</a> (Arabic)
SAUDI ARABIA	9200-21230	<a href="http://www.samsung.com/ae">http://www.samsung.com/ae</a> (English) <a href="http://www.samsung.com/ae_ar">http://www.samsung.com/ae_ar</a> (Arabic)
TURKEY	444 77 11	<a href="http://www.samsung.com">http://www.samsung.com</a>
U.A.E	800-SAMSUNG (726-7864)	<a href="http://www.samsung.com">http://www.samsung.com</a>

AFRICA		
ANGOLA	91-726-7864	<a href="http://www.samsung.com">http://www.samsung.com</a>
BOTSWANA	0800-726-000	<a href="http://www.samsung.com">http://www.samsung.com</a>
CAMEROON	7095- 0077	<a href="http://www.samsung.com">http://www.samsung.com</a>
COTE D' IVOIRE	8000 0077	<a href="http://www.samsung.com">http://www.samsung.com</a>
GHANA	0800-10077 0302-200077	<a href="http://www.samsung.com">http://www.samsung.com</a>
KENYA	0800 724 000	<a href="http://www.samsung.com">http://www.samsung.com</a>
NAMIBIA	8197267864	<a href="http://www.samsung.com">http://www.samsung.com</a>
NIGERIA	0800-726-7864	<a href="http://www.samsung.com">http://www.samsung.com</a>
SENEGAL	800-00-0077	<a href="http://www.samsung.com">http://www.samsung.com</a>
SOUTH AFRICA	0860-SAMSUNG (726-7864)	<a href="http://www.samsung.com">http://www.samsung.com</a>
TANZANIA	0685 88 99 00	<a href="http://www.samsung.com">http://www.samsung.com</a>
UGANDA	0800 300 300	<a href="http://www.samsung.com">http://www.samsung.com</a>
ZAMBIA	211350370	<a href="http://www.samsung.com">http://www.samsung.com</a>

## Prise en charge des frais de service (imputables aux clients)

### REMARQUE

Même si une demande d'intervention est effectuée pendant la période de garantie, la visite d'un technicien peut vous être facturée dans les cas suivants :

### Produit non défectueux

La demande porte sur le nettoyage du produit, un réglage, des explications, la réinstallation, etc.

- Si un technicien fournit des instructions sur l'utilisation du produit ou procède simplement à des réglages d'options sans démonter le produit.
- Le défaut résulte de facteurs environnementaux externes (Internet, antenne, signal du réseau filaire, etc.).
- Le produit est réinstallé ou d'autres appareils ont été connectés après la première installation du produit.
- Le produit est réinstallé suite à un déplacement dans un autre endroit ou dans un autre bâtiment.
- Le client demande des instructions sur la manière d'utiliser l'appareil de façon à coexister avec un autre produit de l'entreprise.
- Le client demande des instructions sur la manière d'utiliser le réseau ou un autre programme de l'entreprise.
- Le client demande l'installation du logiciel et la configuration du produit.
- Le technicien de maintenance est chargé d'éliminer / de nettoyer la poussière ou d'autres matières étrangères à l'intérieur du produit.
- Le client demande une autre installation après l'achat d'un produit en ligne ou via le télé-achat.

### Domage provoqué par le client

Cas où le dommage du produit est provoqué par une mauvaise manipulation ou réparation imputable au client.

Si un dommage causé au produit est dû à l'un des facteurs suivants :

- Impact ou chute externe.
- Utilisation de matériaux ou d'un produit vendu séparément non recommandé(s) par Samsung.
- Réparation effectuée par une personne qui ne représente pas un prestataire de services externe ou un partenaire agréé par Samsung Electronics Co., Ltd.
- Refonte ou réparation du produit effectuée par le client.
- Utilisation d'une tension inappropriée ou de connexions électriques non autorisées.
- Précautions ou avertissements indiqués dans le manuel d'utilisation non suivis.

### Autres cas

- La défaillance du produit résulte d'une catastrophe naturelle (foudre, incendie, tremblement de terre, inondation, etc.)
- Tous les composants consommables sont épuisés (batterie, encre, lumières fluorescentes, tête, vibreur, lampe, filtre, ruban, etc.).

### REMARQUE

Si le client demande une intervention alors que le produit ne présente aucun défaut, des frais de service pourront lui être facturés. Veuillez lire attentivement le manuel d'utilisation au préalable.

## Comment éliminer ce produit

Les bons gestes de mise au rebut de ce produit (Déchets d'équipements électriques et électroniques)



(Applicable aux pays disposant de systèmes de collecte séparés)

Ce symbole sur le produit, ses accessoires ou sa documentation indique que ni le produit, ni ses accessoires électroniques usagés (chargeur, casque audio, câble USB, etc.) ne peuvent être jetés avec les autres déchets ménagers. La mise au rebut incontrôlée des déchets présentant des risques environnementaux et de santé publique, veuillez séparer vos produits et accessoires usagés des autres déchets. Vous favoriserez ainsi le recyclage de la matière qui les compose dans le cadre d'un développement durable.

Les particuliers sont invités à contacter le magasin leur ayant vendu le produit ou à se renseigner auprès des autorités locales pour connaître les procédures et les points de collecte de ces produits en vue de leur recyclage.

Les entreprises et particuliers sont invités à contacter leurs fournisseurs et à consulter les conditions de leur contrat de vente. Ce produit et ses accessoires ne peuvent être jetés avec les autres déchets.

Élimination des batteries de ce produit



(Applicable aux pays disposant de systèmes de collecte séparés)

Le symbole sur la batterie, le manuel ou l'emballage indique que les batteries de ce produit ne doivent pas être éliminées en fin de vie avec les autres déchets ménagers.

L'indication éventuelle des symboles chimiques Hg, Cd ou Pb signifie que la batterie contient des quantités de mercure, de cadmium ou de plomb supérieures aux niveaux de référence stipulés dans la directive CE 2006/66. Si les batteries ne sont pas correctement éliminées, ces substances peuvent porter préjudice à la santé humaine ou à l'environnement.

Afin de protéger les ressources naturelles et d'encourager la réutilisation du matériel, veuillez à séparer les batteries des autres types de déchets et à les recycler via votre système local de collecte gratuite des batteries.

---

## Terminologie

### OSD (Affichage à l'écran)

L'affichage à l'écran (OSD) vous permet de configurer des paramètres à l'écran pour optimiser la qualité d'image selon vos besoins. Vous pouvez modifier la luminosité, la teinte, la taille et bien d'autres paramètres de l'écran grâce aux menus qui s'affichent à l'écran.

### Gamma

Le menu Gamma permet de régler l'échelle de gris qui représente les tons moyens de l'écran. Le réglage de la luminosité affecte la luminosité de tout l'écran, tandis que celui du Gamma affecte uniquement la luminosité moyenne.

### Échelle de gris

L'échelle renvoie aux niveaux d'intensité de couleur qui présentent des variations de changement de couleur, depuis les zones plus sombres jusqu'aux zones plus claires de l'écran. Les modifications de luminosité d'écran sont exprimées par variation du blanc et du noir, et l'échelle de gris renvoie à la zone moyenne entre le noir et le blanc. Tout changement de l'échelle de gris par ajustement du gamma modifiera la luminosité moyenne de l'écran.

### Fréquence de balayage

La fréquence de balayage, ou fréquence de rafraîchissement, renvoie à la fréquence à laquelle l'écran est actualisé. Les données de l'écran sont transmises pendant le rafraîchissement de l'écran pour afficher une image, sans que cela soit visible à l'œil nu. Le nombre de rafraîchissements de l'écran s'appelle la fréquence de balayage et se mesure en Hz. Si cette fréquence est de 60 Hz, cela signifie que l'écran est rafraîchi 60 fois par seconde. La fréquence de balayage de l'écran dépend des performances des cartes graphiques de votre PC et de votre moniteur.

### Fréquence horizontale

Les caractères ou images qui s'affichent sur l'écran du moniteur se composent de points (pixels). Les pixels sont transmis en lignes horizontales, qui sont ensuite organisées verticalement pour créer une image. La fréquence horizontale est mesurée en kHz et représente le nombre de transmissions et d'affichages par seconde des lignes horizontales sur l'écran du moniteur. Si la valeur de la fréquence horizontale est de 85, cela signifie que les lignes horizontales qui composent une image sont transmises 85 000 fois par seconde. La fréquence horizontale est indiquée sous la forme suivante : 85 kHz.

### Fréquence verticale

Une image se compose de nombreuses lignes horizontales. La fréquence verticale se mesure en Hz et représente le nombre d'images pouvant être créées par seconde par ces lignes horizontales. Si la fréquence verticale est de 60, cela signifie qu'une image est transmise 60 fois par seconde. Cette fréquence est aussi appelée « fréquence de rafraîchissement » et a un impact sur le scintillement de l'écran.

### Résolution

La résolution représente le nombre de pixels horizontaux et verticaux qui forment un écran. Elle représente le niveau de détail de l'écran. Plus la résolution est élevée, plus le volume d'informations à l'écran est élevé ; une résolution élevée est préférable pour effectuer plusieurs tâches simultanément. Ex. : une résolution de 1920 x 1080 implique l'utilisation de 1 920 pixels horizontaux (résolution horizontale) et 1 080 lignes verticales (résolution verticale).

### Plug & Play

La fonctionnalité Plug & Play permet un échange d'informations automatique entre un moniteur et un PC pour produire un affichage optimal. Le moniteur utilise la norme VESA DDC (norme internationale) pour exécuter la fonction Plug & Play.

### MHL (Mobile High-Definition Link)

La fonction MHL vous permet de lire des vidéos et photos (enregistrées sur un périphérique mobile connecté prenant en charge MHL) sur l'écran du produit.

# Index

## A

Aff. heure	49
Articles vendus séparément	14

## B

Bleu	42
Branchement de l'alimentation	30
Branchement du calibrateur	21
Branchement et utilisation d'un PC	31

## C

Comment contacter Samsung dans le monde	62
Comment éliminer ce produit	68
Composants	14
Conditions requises avant de contacter le Centre de service clientèle Samsung	56
Configuration du Mode Couleur sur l'écran initial	52
Configuration du Volume sur l'écran initial	53
Connexion à un appareil vidéo	36
Connexion de l'appareil à un ordinateur en tant que HUB USB	33
Contraste	38
Contraste Dynam.	37
Copyright	5

## D

Démarrage de NCE (Natural Color Expert)	21
Disposition et éléments de menu de l'écran Calibré	24
Disposition et éléments de menu de l'écran d'accueil de NCE	21
Disposition et éléments de menu de l'écran Editer	23
Disposition et éléments de menu de l'écran Nouv. profil	24
Disposition et éléments de menu de l'écran Préférence	22
Disposition et éléments de menu de l'écran Uniformité	23

## E

Econ. énergie	47
Economiseur d'énergie	60
En quoi consiste l'étalonnage du moniteur?	19

## F

Finalisation de l'étalonnage	27
Fonctions du programme NCE	21

## G

Gamma	43
Général	59

## I

INFORMATIONS	52
Installation/Désinstallation du programme NCE	20

## L

Langue	48
Liste des profils	22
Luminosité	37

## M

Menu Position H	46
Menu Position V	46
MHL (Mobile High-Definition Link)	28
Min. arr. On/Off	50
Mode Couleur	40
Mode PC/AV	48
MultiScreen	55

## N

Netteté	38
Nettoyage	7
Niveau noir HDMI	39

## **P**

Pièces	15
Position correcte lors de l'utilisation du produit	12
Position H	45
Position V	45
Précautions de sécurité	6
Préparation de l'étalonnage	27
Présélection des modes de temporisation	60
Prise en charge des frais de service (imputables aux clients)	67

## **Q**

Qu'est-ce que le programme NCE (Natural Color Expert)?	20
Questions-réponses	58

## **R**

Réglage de la hauteur du produit	18
Réglage de l'inclinaison du produit	17
Réglage des paramètres Luminosité et Contraste dans l'écran initial	54
Régl. min. arr.	51
Réinitialiser	51
Rouge	41

## **S**

Sécurisation de l'espace d'installation	6
Source auto	49

## **T**

Taille d'image	44
Tch Nombre répét.	50
Temp. Couleur	42
Temps de réponse	39
Terminologie	69
Transp. des menus	47
Types de calibrateurs compatibles	19

## **U**

Utilisation de MHL	28
--------------------	----

## **V**

Vérification du contenu	13
Vérifications requises avant toute connexion à des périphériques source	30
Vert	41