



F

Option en usine

OW DRIVE 4D

OW REINFORCED PUMP TP

Respecter les instructions des documents système supplémentaires !

Informations générales

ATTENTION



Lire la notice d'utilisation !

La notice d'utilisation a pour objet de présenter l'utilisation des produits en toute sécurité.

- Lire les notices d'utilisation de tous les composants du système !
- Les mesures préventives contre les accidents doivent impérativement être observées.
- Respecter les spécifications en vigueur dans chaque pays !
- Confirmer au besoin par une signature.

CONSIGNE



Pour toute question concernant l'installation, la mise en service, le fonctionnement, les particularités liées au site ou aux fins d'utilisation, veuillez vous adresser à votre distributeur ou à notre

service clientèle au +49 2680 181-0.

Vous trouverez la liste des distributeurs agréés sur notre site Internet www.ewm-group.com.

Pour tout litige lié à l'utilisation de cette installation, la responsabilité est strictement limitée à la fonction proprement dite de l'installation. Toute autre responsabilité, quelle qu'elle soit, est expressément exclue. Cette exclusion de responsabilité est reconnue par l'utilisateur lors de la mise en service de l'installation.

Le fabricant n'est pas en mesure de contrôler le respect de ces instructions ni des conditions et méthodes d'installation, de fonctionnement, d'utilisation et de maintenance de l'appareil.

Tout emploi non conforme de l'installation peut entraîner des dommages et mettre en danger les personnes. Nous n'assumons donc aucune responsabilité en cas de pertes, dommages ou coûts résultant ou étant liés d'une manière quelconque à une installation incorrecte, à un fonctionnement non conforme ou à une mauvaise utilisation ou maintenance.

1 Table des matières

1	Table des matières	3
2	Consignes de sécurité	4
2.1	Pour votre sécurité.....	4
2.2	Utilisation conforme aux spécifications.....	5
2.3	Transport et mise en place	5
3	Généralités	5
3.1	Aperçu du système	6
4	Caractéristiques techniques	7

2 Consignes de sécurité

2.1 Pour votre sécurité



DANGER



Toute réparation ou modification non conforme est interdite !

Pour éviter toute blessure ou tout endommagement de l'équipement, la réparation ou la modification du poste doit être confiée exclusivement à un personnel qualifié !

En cas d'intervention non autorisée, aucun recours en garantie ne sera possible !

- Si une réparation s'avère nécessaire, celle-ci doit être confiée à un personnel compétent (personnel d'entretien qualifié) !



AVERTISSEMENT



Risque d'accident en cas de non-respect des consignes de sécurité !

Tout non-respect des consignes de sécurité peut entraîner des blessures mortelles !

- Lire attentivement les consignes de sécurité figurant dans ces instructions !
- Respecter les mesures préventives contre les accidents du pays !
- Informer les personnes se trouvant sur le lieu de travail de la nécessité de respecter les dispositions !



Validité du document !

Ce document n'est valide qu'en association avec la notice d'utilisation de la source de courant employée (poste de soudage) !

- Lire la notice d'utilisation de la source de courant (poste de soudage), en particulier les consignes de sécurité !



ATTENTION



Dangers d'électrocution !

En cas de soudage avec alternance de deux ensembles dévidoirs, si les deux torches de soudage restent connectées au poste, une tension de marche à vide et/ou de soudage subsiste dans tous les câbles !

- Lors du début du travail et des interruptions de travail, toujours déposer la torche isolée !

ATTENTION



Devoirs de l'exploitant !

Il convient d'observer les directives et lois nationales en vigueur lors de l'utilisation du poste !

- Entrée en vigueur nationale de la directive générale (89/391/EWG), ainsi que des directives particulières correspondantes.
- En particulier, la directive (89/655/EWG), relative aux prescriptions minimales de sécurité et à la protection sanitaire lors de l'utilisation par les employés de moyens de production au cours de leur travail.
- Dispositions de sécurité de travail et de prévention des accidents du pays.
- Mise en place et mise en service du poste selon IEC 60974-9.
- Contrôler régulièrement que le poste soit utilisé conformément aux consignes de sécurité !
- Contrôle régulier du poste selon IEC 60974-4.



Dommages liés à l'utilisation de composants tiers !

En cas d'utilisation de composants tiers, aucun recours en garantie ne sera possible auprès du fabricant !

- Vous ne devez utiliser que les composants système et options (sources de courant, torches de soudage, porte-électrodes, commande à distance, pièces de rechange et pièces d'usure, etc.) de notre gamme de livraison !
- Le branchement et le verrouillage des accessoires dans la douille de raccordement appropriée n'est possible que si le poste de soudage est mis hors tension.

2.2 Utilisation conforme aux spécifications

Cet appareil a été fabriqué conformément aux règles et normes techniques actuellement en vigueur. Il ne doit être utilisé que conformément aux directives.

AVERTISSEMENT



Toute utilisation non conforme peut représenter un danger !

Toute utilisation non conforme peut représenter un danger pour les personnes, les animaux et les biens. Aucune responsabilité ne sera assumée pour les dommages qui pourraient en résulter !

- Le poste ne doit être utilisé que conformément aux dispositions et par un personnel formé ou qualifié !
- Le poste ne doit en aucun cas subir de modifications ou de transformations non conformes !

2.3 Transport et mise en place

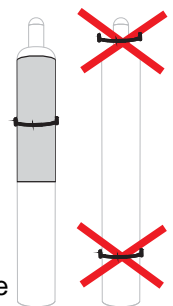
DANGER



Risque de blessure lié au renversement des bouteilles de gaz de protection !

Si elles sont insuffisamment fixées, les bouteilles de gaz de protection peuvent basculer et être à l'origine de blessures graves !

- Fixez les bouteilles de gaz de protection à l'aide des éléments de fixation disponibles en série sur le poste (chaîne/bandoulière) !
- Les éléments de fixation doivent se trouver tout près du périmètre des bouteilles !
- La fixation doit se situer au niveau de la moitié supérieure de la bouteille de gaz de protection !
- Aucune fixation ne doit être réalisée au niveau de la vanne de la bouteille de gaz de protection !



3 Généralités

ATTENTION



Ces additifs viennent compléter le document standard !

Ces additifs ne sont valides qu'en référence à la notice d'utilisation correspondante, et complètent ou remplacent une section des descriptions standard correspondantes.

CONSIGNE



- Joignez cette notice à la documentation du poste !
- Pour toutes les commandes de pièces de rechange, indiquez impérativement le numéro d'article et le numéro de série du poste de soudage !

3.1 Aperçu du système

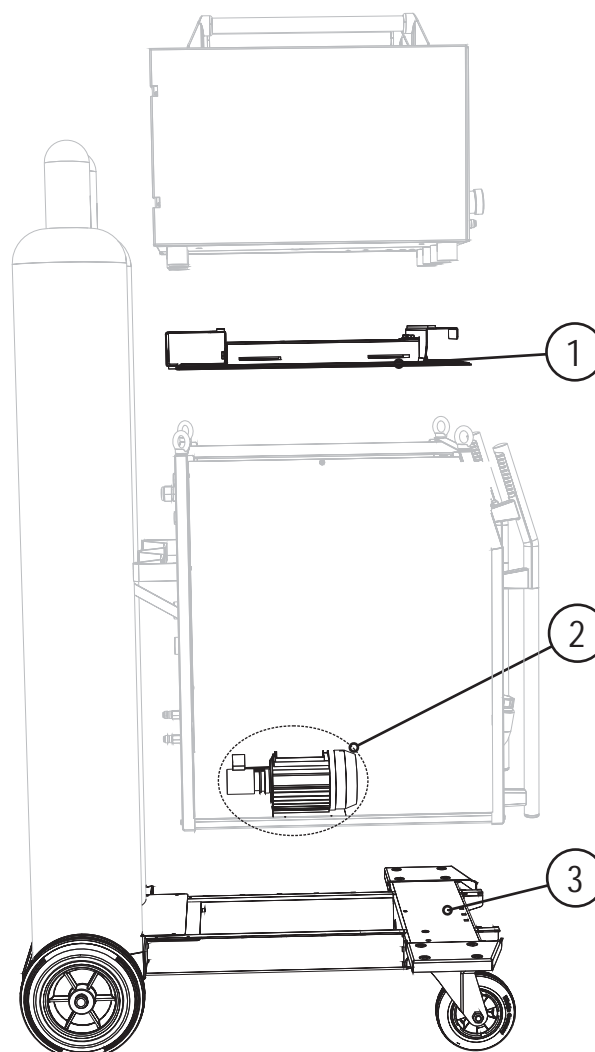


Illustration 3-1

Pos.	Symbole	Description
1		Tôle de maintien OW DRIVE 4D
2		Pompe renforcée OW REINFORCED PUMP TP
3		élargissement de la trace OW DRIVE 4D

ATTENTION



Risque d'accident causé par une source de courant inappropriée !

La source de courant prévue pour un fonctionnement avec ce type d'appareils doit être pourvue des options suivantes :

- Tôle de maintien pour coffret double et élargissement de la trace (OW DRIVE 4D)
- Pompe renforcée (OW REINFORCED PUMP TP)

4 Caractéristiques techniques


CONSIGNE

 Les caractéristiques techniques indiquées ici complètent ou remplacent les valeurs correspondantes fournies par la notice d'utilisation standard.

Type	PHOENIX 421, 451, 521 PHOENIX 331, 431, 531 alpha Q 351, 551
Puissance de refroidissement pour 2 l/min ¹	1500 W
Débit maximum ¹	20 l/min
Pression de sortie max. du réfrigérant ¹	4,5 bars
Dimensions L x l x H en mm	1100 x 680 x 1000
Poids	+24 kg

(¹) Postes avec refroidissement intégré de la torche de soudage

CONSIGNE

 **Données techniques pour valeurs limite**
La définition des valeurs limite des données techniques s'effectue au regard de l'ensemble du système combiné (refroidisseur et poste de soudage).