

Le Réseau des Observateurs Sous-marins

Atlas Virtuel

Mars 2005

<http://www.shim.bc.ca/qc/obs/main.htm>

Préparé pour :

Pêches et Océans Canada

Préparé par

Suzanne Richer

Pour de plus amples renseignements, contactez

François Hazel, Pêches et Océans Canada

TABLES DES MATIÈRES

1	LE RÉSEAU DES OBSERVATEURS SOUS-MARINS.....	1
1.1	INTRODUCTION.....	1
1.2	COUCHES DE DONNÉES.....	1
2	COMMENT UTILISER L'ATLAS.....	2
2.1	ACCÈS MANUEL À L'ATLAS DES OBSERVATEURS SOUS-MARINS	2
2.2	COMMENT UTILISER L'ATLAS:.....	3
2.3	LOGIN	3
2.4	OUTILS.....	3
2.5	AIDE.....	3
2.6	LES COUCHES DE DONNÉES INCLUES DANS CET ATLAS.....	4
2.7	AGRANDIR UNE CARACTÉRISTIQUE SPÉCIFIQUE EN UTILISANT L'OUTIL "ZOOM SUR UN LIEU" :.....	6
2.8	OUTILS SPÉCIFIQUES À L'ATLAS DES OBSERVATEURS SOUS-MARINS.....	7
2.8.1	<i>Retour.....</i>	<i>7</i>
2.8.2	<i>Numériser une observation de type point sur la carte.....</i>	<i>8</i>
2.8.3	<i>Numériser un point en entrant la longitude et la latitude.....</i>	<i>10</i>
2.8.4	<i>Numériser un polygone.....</i>	<i>11</i>
2.8.5	<i>Rapport.....</i>	<i>12</i>
2.8.6	<i>Attacher une photographie.....</i>	<i>12</i>
2.8.7	<i>Affichage par espèce.....</i>	<i>12</i>
2.8.8	<i>Réduire les groupes de calques dans la légende.....</i>	<i>13</i>
2.8.9	<i>Développer les groupes de calques dans la légende.....</i>	<i>13</i>
2.8.10	<i>Imprimer la carte.....</i>	<i>13</i>
2.8.11	<i>Aide.....</i>	<i>14</i>
3	CONTACTS.....	15
3.1	PÊCHES ET OCÉANS CANADA:.....	15
3.2	COMMUNITY MAPPING NETWORK:.....	15

1 Le Réseau des Observateurs Sous-marins

1.1 Introduction

Le réseau des observateurs sous-marins a été créé afin de permettre la mise en commun de nos observations et ensemble construire une banque d'information sur les espèces qui vivent dans nos eaux.

Qui peut y participer? Tous ceux qui sont intéressés par la nature, leur environnement et qui voudraient partager leur connaissance de leur coin de pays. Que ce soit lors de plongées sportives ou de travail, que vous soyez intéressés que par une espèce en particulier ou par tout ce qui bouge, votre contribution est recherchée.

1.2 Couches de données.

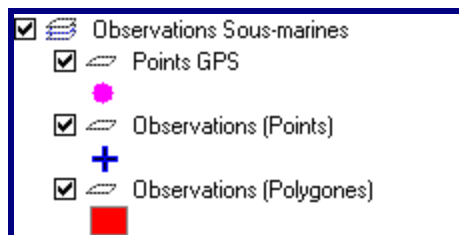
Dans un Système d'Information Géographique (SIG), il y a des couches de données. Les couches (ou calques) sont similaires à des transparents qui peuvent être superposés et affichés en même temps ou séparément. Une couche peut, par exemple, contenir des routes, une autre des villes et une autre les lacs. Lorsque vous les activez toutes, elles forment une seule carte regroupant routes, villes et lacs. Pour afficher uniquement les deux dernières, vous pouvez désactiver le calque contenant les routes.

Dans un GIS, il y a trois différentes sortes de couches de données - des points, des polygones et des lignes.

- Une couche de points peut représenter des oiseaux, des arbres, des mines, des observations ou des villes.
- Une couche de polygone peut représenter des constructions (bâtiments), des types de sol, des lacs ou des provinces.
- Une couche de ligne peut représenter des routes, des rivières, des itinéraires de migration d'oiseaux ou la topographie.

Prenons l'exemple du sol et la végétation. Le sol se trouve au-dessous de la végétation dans le monde réel. Un SIG est également construit de cette manière; la couche de données du sol est au-dessous de la couche de données de la végétation. Le sol et la végétation existent dans le même contexte spatial, ces couches s'enchevauchent. Cela leur permet d'être montrées et utilisées dans un SIG.

Une carte de GIS peut aussi contenir des groupes de couches. Toutes les couches dans un groupe de couches peuvent être activées en même temps ou individuellement. Dans le graphique montré ci-dessous, vous pouvez voir que « Observations sous-marines » est un groupe de couches qui contient les couches « Points GPS », « Observations (Points) » et « Observations (Polygones) ».



2 Comment utiliser l'atlas.

L'Atlas du réseau des observateurs sous-marins a été développé pour fonctionner sur Internet Explorer et NE FONCTIONNERA PAS avec Netscape. Pour avoir accès à l'atlas, vous devez installer le module Autodesk MapGuide Viewer. Si vous avez installé une version précédente du Viewer, assurez-vous que la version est 6.0.2.4 ou plus récente. Vous pouvez voir le numéro de version de votre MapGuide Viewer dans le menu contextuel de la fenêtre de carte. Le menu contextuel s'affiche lorsque vous cliquez sur la carte à l'aide du bouton droit de la souris. Une fois que le menu contextuel est affiché, vous pouvez cliquer sur l'option 'Aide'.

2.1 Accès manuel à l'Atlas des Observateurs sous-marins

Vous installez **manuellement le Autodesk MapGuide Viewer** sur votre ordinateur comme suit :

- Accédez au site web du Autodesk MapGuide pour télécharger le module Viewer::
<http://www.mapguide.com/Downloads/>

Au site web du Autodesk MapGuide, vous devez remplir le formulaire (vous devez remplir tous les champs).

Autodesk MapGuide Viewers

Autodesk MapGuide Viewer is available for Windows, Macintosh and Unix platforms running Microsoft Internet Explorer and Netscape browsers. Please download the appropriate version for your system using the form below.

About You (All fields required)

First Name:	Last Name:
<input type="text"/>	<input type="text"/>
E-mail Address:	Country:
<input type="text"/>	<input type="text" value="Please Select"/>
Company or Organization:	Industry:
<input type="text"/>	<input type="text" value="Please Select"/>

- I'm interested in receiving periodic updates by email regarding Autodesk MapGuide.
- I would like to be contacted regarding purchasing Autodesk MapGuide.
- [Autodesk Privacy Policy](#)



Vous devez également indiquer votre système d'exploitation (Windows 2000 ou XP), votre navigateur (Microsoft Internet Explorer), la langue désirée et le type de 'Viewer' ((« Active X Control Viewer » est celui nécessaire pour fonctionner avec Internet Explorer).

Cliquez **OK**.

La page Web vous dirigera vers l'écran de téléchargement. Choisissez le programme si les paramètres sont corrects. S'ils ne sont pas corrects, utilisez le bouton 'Arrière' de votre navigateur pour retourner à la page et corriger l'information du formulaire.

Téléchargez et sauvegardez l'application dans un répertoire.

Quand le téléchargement est terminé, ouvrez le répertoire où vous avez téléchargé l'application. Effectuez un «double-clique» sur le fichier ce qui lancera le processus d'installation. Le logiciel d'installation vous guidera durant l'installation.



2.2 Comment utiliser l'Atlas:



L'Atlas comporte les composants suivants.

La '**Fenêtre de Cartes**' qui affiche les couches d'information. La '**légende**' qui permet d'activer ou de désactiver les couches de données, La '**barre d'outils du module Viewer**' et les '**Autres Options**' qui sont décrites ci-dessous. Pour vous familiariser avec le module Viewer, cliquez sur l'icône avec le point d'interrogation dans la barre d'outils. Ceci lancera les pages d'aide du module.

2.3 Login

Login Ce bouton permet aux utilisateurs qui soumettent de l'information sur une base régulière de ne pas avoir à entrer leurs coordonnées à chaque fois. Veuillez contacter François Hazel pour faire la demande d'un mot de passe (voir section 3 Contacts)

2.4 Outils

Outils Ce bouton donne accès à une barre d'outils personnalisée pour les besoins de cet atlas.


Ces outils seront décrits en détails dans la section 2.8 de ce manuel.

2.5 Aide

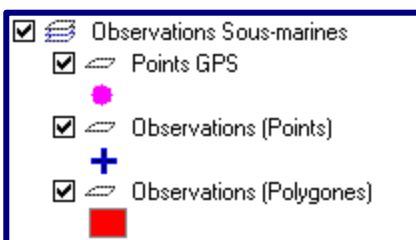
Aide

Ce bouton donne accès à ce manuel d'utilisation.

2.6 Les couches de données incluses dans cet atlas

Ci-dessous est une liste des groupes de données et des couches de données disponibles dans cet atlas. Notez que certaines couches ou groupes de couches ne sont disponibles que lorsque la carte est agrandie à une échelle plus grande. Utilisez l'outil 'zoom avant'  pour agrandir l'échelle de la carte.

Observations Sous-marines: Ce groupe de couches contient toutes les données qui sont employées pour l'entrée de données en ligne. Quand vous numérisez ou ajoutez un point ou un polygone sur la carte pour représenter l'emplacement d'une observation, les données seront ajoutées aux données de ce groupe.



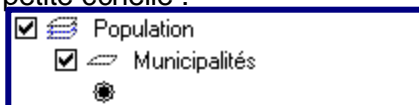
La couche « **Points GPS** » contient les points de référence capturés à l'aide d'un récepteur GPS qui vous permettra de numériser un polygone.

La couche « **Observations (Points)** » représente le site d'une plongée où les espèces ont été observées.

La couche « **Observations (Polygones)** » représente le contour d'un site d'une plongée où les espèces ont été observées.

« **Population** »: Ce groupe comprend les villes et les municipalités. En agrandissant la carte, d'autres couches plus précises s'ajouteront automatiquement à ce groupe.

A petite échelle :



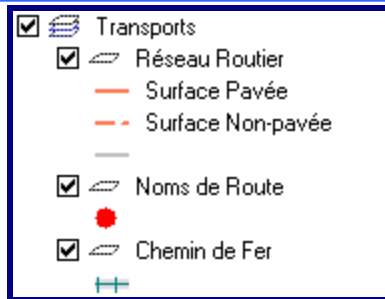
Les **Municipalités** et les **Villages** sont représentés par des points.

A grande échelle :

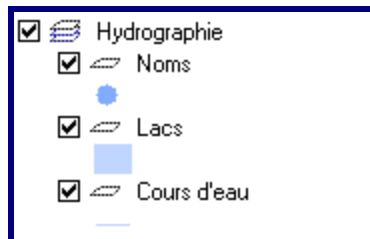


Le **Agglomérations** sont représentées par des polygones pour dénoter le contour des centres de population.

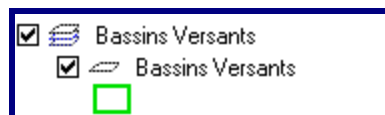
« **Transport** » : Cette couche affiche le réseau routier et le réseau de chemin de fer.



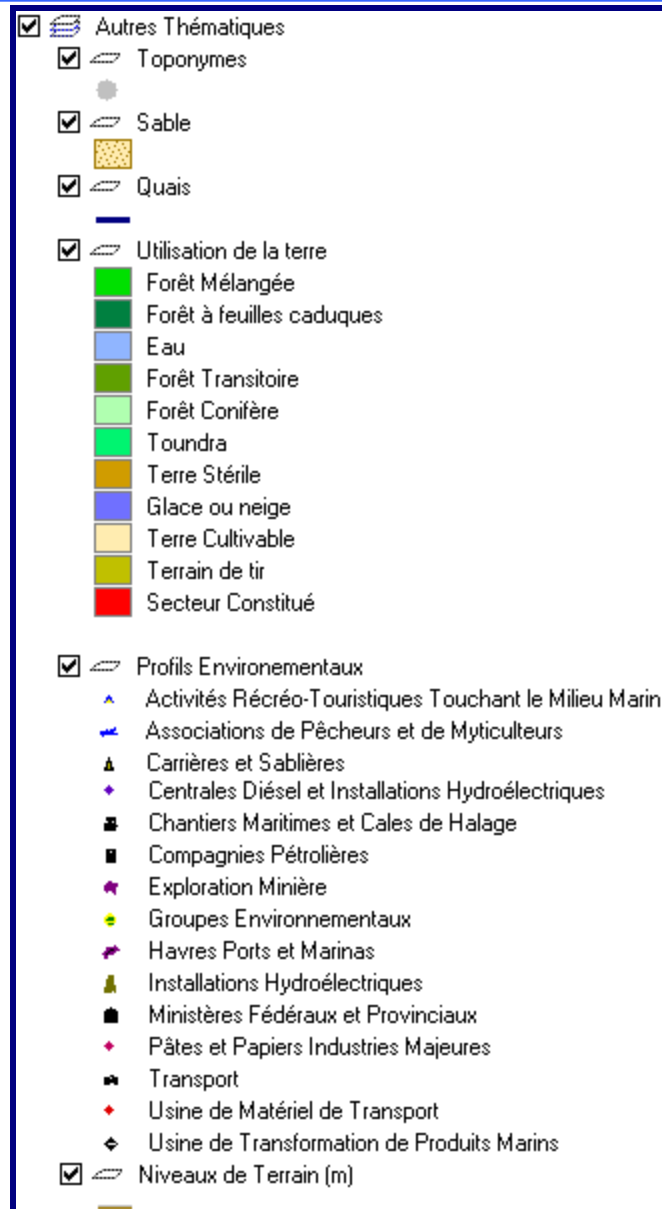
« **Hydrographie** » : Cette couche affiche les rivières, ainsi que les lacs, lorsque vous agrandissez la carte.



« **Bassins versants** » : Comme son nom l'indique, cette couche affiche les bassins versants.



« **Autres thématiques** » : Ce groupe de couche apparaît lorsque vous agrandissez la carte, et inclut entre autre, selon l'échelle, le **Niveau de Terrain (m)**, l'**Utilisation de la terre**, etc.



2.7 Agrandir une caractéristique spécifique en utilisant l’outil “Zoom sur un Lieu” :



Vous pouvez rapidement localiser une *Municipalité* ou un *Toponyme* en utilisant l’outil “Zoom sur un lieu”. Il suffit de cliquer sur la carte avec le bouton droit de la souris et de sélectionner cet outil dans le menu contextuel ou de sélectionner cet outil dans la barre d’outil du Module Viewer.





2.8 Outils spécifiques à l'Atlas des Observateurs Sous-marins.

Le bouton « Outils » donne accès à des outils spécialement personnalisés pour cet atlas.



Les outils sont décrits ci-dessous en détail. Des explications courtes apparaîtront lorsque le curseur de la souris est placé sur chaque icône.

2.8.1 Retour



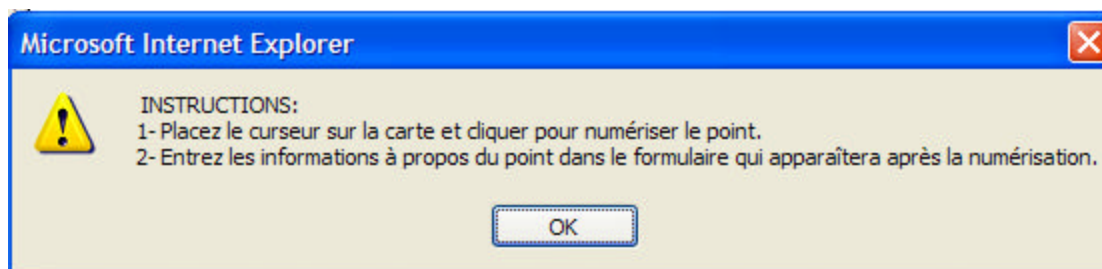
Cet icône vous dirigera à la page d'accueil.

2.8.2 Numériser une observation de type point sur la carte.



Cet outil vous permettra de numériser un point (représentant le site d'une plongée) directement sur la carte et d'entrer des renseignements à propos de la plongée ainsi que d'y attacher des photos.

(Note : vous devez agrandir la carte à une échelle plus grande que 1:100,000 pour numériser des points ou des polygones sur la carte). Le message ci-dessus apparaîtra:



Cliquez sur la carte à l'endroit de votre plongée. Une fenêtre s'ouvrira et vous demandera de préciser le type de plongée:

Veillez préciser le type de plongée:

[Eau Douce](#) [Eau Salée](#)

Cliquez sur le lien approprié pour ouvrir le formulaire correspondant au type de plongée sélectionné.

Le formulaire est composé de **quatre** sections :

La section '**Plongeur**' vous permet d'entrer vos coordonnées. Notez que si vous désirez entrer des informations sur ce site sur une base régulière, il serait bon de faire la demande d'un mot de passe. Vos coordonnées seraient donc dans notre banque de données et vous ne serez pas obligé de les entrer à chaque fois. Vous pouvez en faire la demande en contactant François Hazel (voir section 3 – Contacts).

PLONGEUR	
Nom du plongeur	<input type="text"/>
Coordonnées ou no de téléphone	<input type="text"/>
Adresse électronique	<input type="text"/>

La section '**Site de la Plongée**' vous permet d'entrer les informations qui ont trait à la plongée.

SITE DE LA PLONGÉE	
Localité:	<input type="text"/>
Nom de la plage:	<input type="text"/>
Nom de la ville / village le plus proche:	<input type="text"/>
Date	<input type="text"/>
Heure:	<input type="text"/>

La section '**Espèces Observées**'. Dans cette section, vous pouvez cocher chaque espèce que vous avez observée durant votre plongée. En cliquant sur le nom de l'espèce, vous pouvez ouvrir une fenêtre contenant la description de l'espèce ainsi que des photos pour vous aider à l'identifier. Veuillez noter que la liste des espèces diffère tout dépendant du type de plongée que vous avez sélectionné (eau douce ou eau salée).

ESPÈCES OBSERVÉES				
Invertébrés	Mollusques	Crustacés	Poissons	Algues
<input type="checkbox"/> Anémone à points blancs	<input type="checkbox"/> Buccin commun	<input type="checkbox"/> Bernard l'hermite	<input type="checkbox"/> Beaudroie d'Amérique	<input type="checkbox"/> Agarum criblée
<input type="checkbox"/> Anémone marbrée	<input type="checkbox"/> Chiton rouge marbré	<input type="checkbox"/> Bernard l'hermite acadien	<input type="checkbox"/> Capelan	<input type="checkbox"/> Algue corallienne
<input type="checkbox"/> Anémone noduleuse	<input type="checkbox"/> Chiton vêtu	<input type="checkbox"/> Caprelle	<input type="checkbox"/> Chaboisseau à épines courtes	<input type="checkbox"/> Codium fragile
<input type="checkbox"/> Anémone plumeuse	<input type="checkbox"/> Coque d'Islande	<input type="checkbox"/> Crabe araigné	<input type="checkbox"/> Crapaud de mer nain	<input type="checkbox"/> Fucus
<input type="checkbox"/> Anémone rouge du nord	<input type="checkbox"/> Coque du Groenland	<input type="checkbox"/> Crabe chinois	<input type="checkbox"/> Hémitriptère atlantique	<input type="checkbox"/> Laitue de mer
<input type="checkbox"/> Araignée de mer	<input type="checkbox"/> Couteau de Banks	<input type="checkbox"/> Crabe commun	<input type="checkbox"/> Lançon d'Amérique	<input type="checkbox"/> Laminaire à large fronde
<input type="checkbox"/> Ascidie plissée	<input type="checkbox"/> Couteau droit	<input type="checkbox"/> Crabe des neiges	<input type="checkbox"/> Loquette d'Amérique	<input type="checkbox"/> Laminaire succulente
<input type="checkbox"/> Concombre de mer	<input type="checkbox"/> Crepidule	<input type="checkbox"/> Crabe vert	<input type="checkbox"/> Loup à tête large	<input type="checkbox"/> Mousse d'Irlande
<input type="checkbox"/> Corail mou	<input type="checkbox"/> Grande folade rugueuse	<input type="checkbox"/> Crabe violon	<input type="checkbox"/> Loup atlantique	
<input type="checkbox"/> Corbeille de vénus	<input type="checkbox"/> Littorine	<input type="checkbox"/> Crevette de sable	<input type="checkbox"/> Loup tacheté	
<input type="checkbox"/> Croûte de pain	<input type="checkbox"/> Lunatie	<input type="checkbox"/> Crevette polaire	<input type="checkbox"/> Morue de roche	
<input type="checkbox"/> Dollar des sables	<input type="checkbox"/> Mactre d'Amérique	<input type="checkbox"/> Crevette striée	<input type="checkbox"/> Morue franche	
<input type="checkbox"/> Éponge digitée	<input type="checkbox"/> Mactre de Stimpson	<input type="checkbox"/> Homard américain		
<input type="checkbox"/> Éponge en corbeille	<input type="checkbox"/> Mésodesme	<input type="checkbox"/> Lady crab		

La section '**Photographies**' vous permet de télécharger les photos que vous avez prises durant votre plongée. Notez bien que le fichier de la photo ne doit pas être plus gros que 900Kb ou la photo sera effacé du serveur automatiquement.

PHOTOGRAPHIES
Attacher une photographie
<input type="button" value="Soumettre"/>

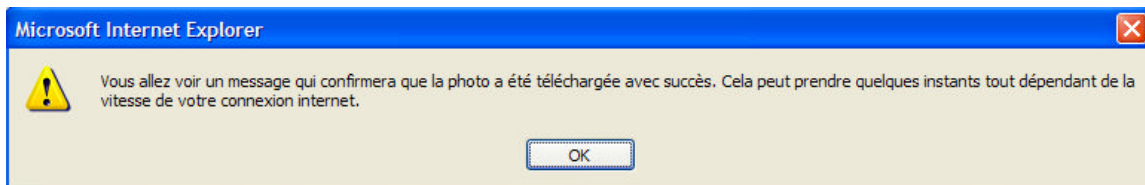
Pour télécharger une photo, cliquez sur le lien 'Attacher une photographie'. Une fenêtre s'ouvrira avec le message suivant:

Attacher une Photo

Pour télécharger une photo, pressez sur le bouton 'Browse' pour trouver le fichier sur votre ordinateur et cliquez ensuite sur le bouton "Télécharger".

Note: seulement les fichiers avec les extensions ".gif" et ".jpg" sont acceptés.


Après avoir trouvé le fichier sur votre ordinateur, cliquez sur le bouton 'Télécharger'. Le téléchargement prendra quelques secondes tout dépendant de votre vitesse de connexion internet.



Un message vous indiquera que le téléchargement a réussi. Fermez cette fenêtre et continuez de compléter le formulaire de plongée.

Attacher une Photographie

Vous avez téléchargé avec succès la photographie "anisand.gif". Appuyez sur le bouton **"Fermer cette fenêtre"** pour compléter l'opération.

Après avoir soumis le formulaire, le symbole suivant  apparaîtra sur la carte à l'endroit de votre plongée. Vous pouvez faire un double-clic sur ce symbole pour réviser l'information que vous venez d'entrer.

2.8.3 Numériser un point en entrant la longitude et la longitude

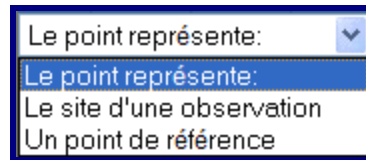


Si vous avez les coordonnées exactes de votre plongée, vous pouvez entrer la latitude et la longitude directement dans les champs à cet effet.

Veuillez entrer la latitude et la longitude en degrés décimaux (par ex: 45.36, -62.59)

Le point représente: v Latitude Longitude

Choisissez le type de point:



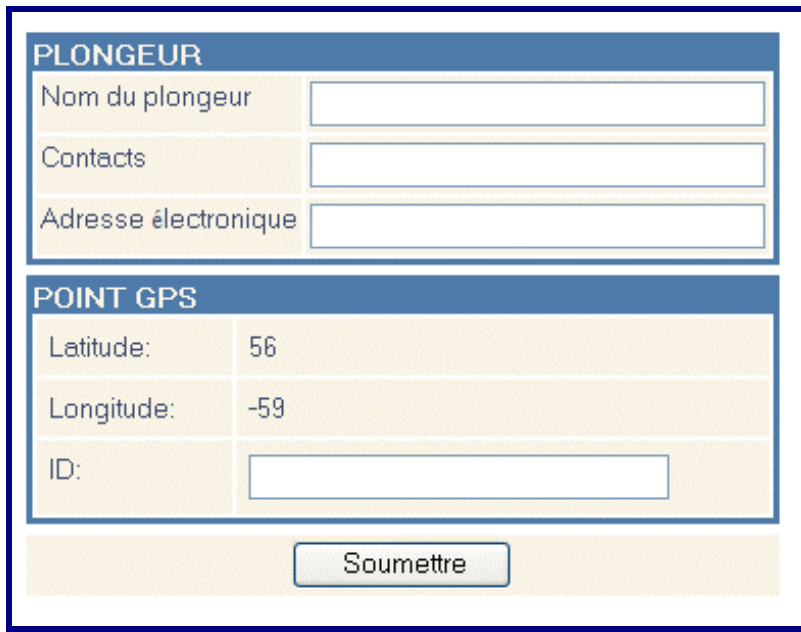
Le point représente: ▼
Le point représente:
Le site d'une observation
Un point de référence

Cliquez sur le bouton 'Go'. Un point temporaire apparaîtra sur la carte. Vous avez le choix de l'accepter ou de le rejeter.



Accepter ou Rejeter

Si vous avez choisi de numériser un point de référence, le formulaire suivant apparaîtra.



PLONGEUR

Nom du plongeur

Contacts

Adresse électronique

POINT GPS

Latitude: 56

Longitude: -59

ID:

Soumettre

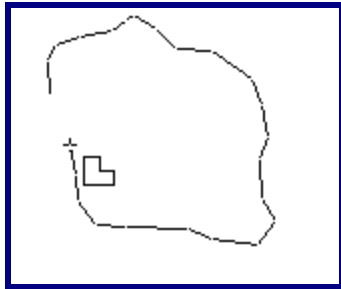
Si vous avez choisi de numériser le site d'une observation, le formulaire d'observation apparaîtra (voir instructions dans la section 2.8.2).

2.8.4 Numériser un polygone.



Cliquez sur cet icône pour numériser un polygone qui représentera le contour d'un site d'une plongée où les espèces ont été observées. Placez le curseur sur la carte et cliquez pour numériser chacun des points qui formeront le polygone. Faites un « double-clic » pour terminer la numérisation. Le formulaire d'observation va apparaître tout comme dans le cas d'un point. Le polygone apparaîtra immédiatement sur la carte après avoir soumis le formulaire.

Durant la Numérisation



Polygone après numération



2.8.5 Rapport



Cet outil a la même fonction que le "double-clic". Il lancera un rapport sur les objets sélectionnés sur la carte. Notez que vous devez activer le mode de sélection en cliquant sur l'outil de sélection de la barre d'outils (l'icône avec la flèche). Le rapport comprend tous les champs remplis par l'observateur pour le site sélectionné ainsi que toutes les photos qui y sont attachées.

2.8.6 Attacher une photographie

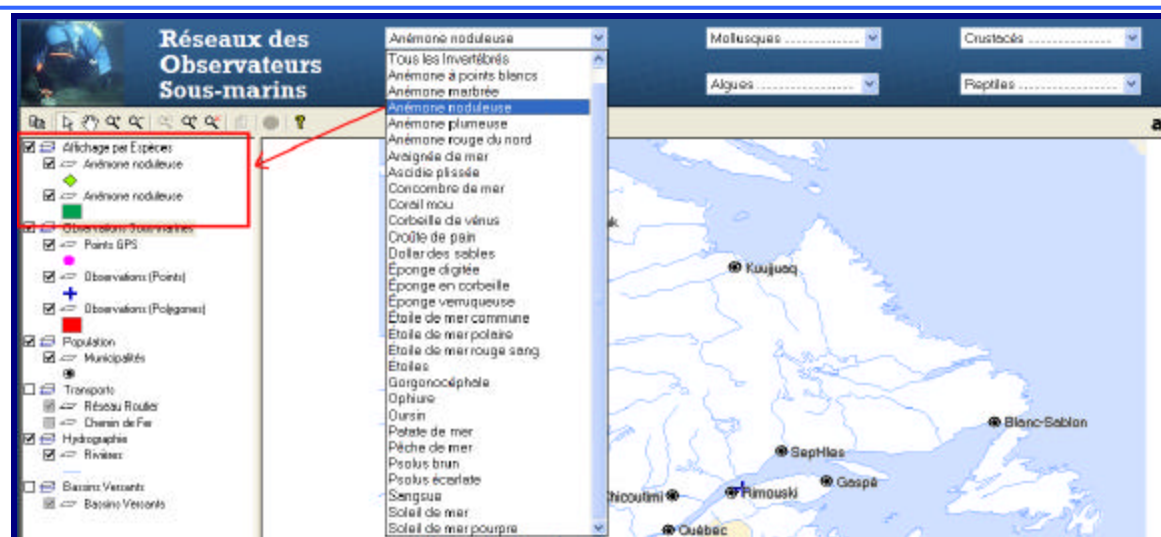


Cliquez sur cet icône pour attacher une photographie à un point ou un polygone représentant un site de plongée. Vous pouvez attacher plus d'une photo à un site (voir section 2.8.2 pour instructions).

2.8.7 Affichage par espèce.



Cliquez cet icône pour afficher une espèce observée sur la carte. Cet outil vous permet de filtrer les observations par espèce et d'afficher les résultats sur la carte. Par exemple, si vous sélectionnez l'espèce 'Anémone Nobuleuse' sous le menu 'Tous les invertébrés', deux nouvelles couches d'information s'ajouteront dans la légende et les observations apparaîtront sur la carte en vert.



2.8.8 Réduire les groupes de calques dans la légende.



Cliquez sur cet icône pour réduire tous les groupes de calques dans la légende.

2.8.9 Développer les groupes de calques dans la légende.



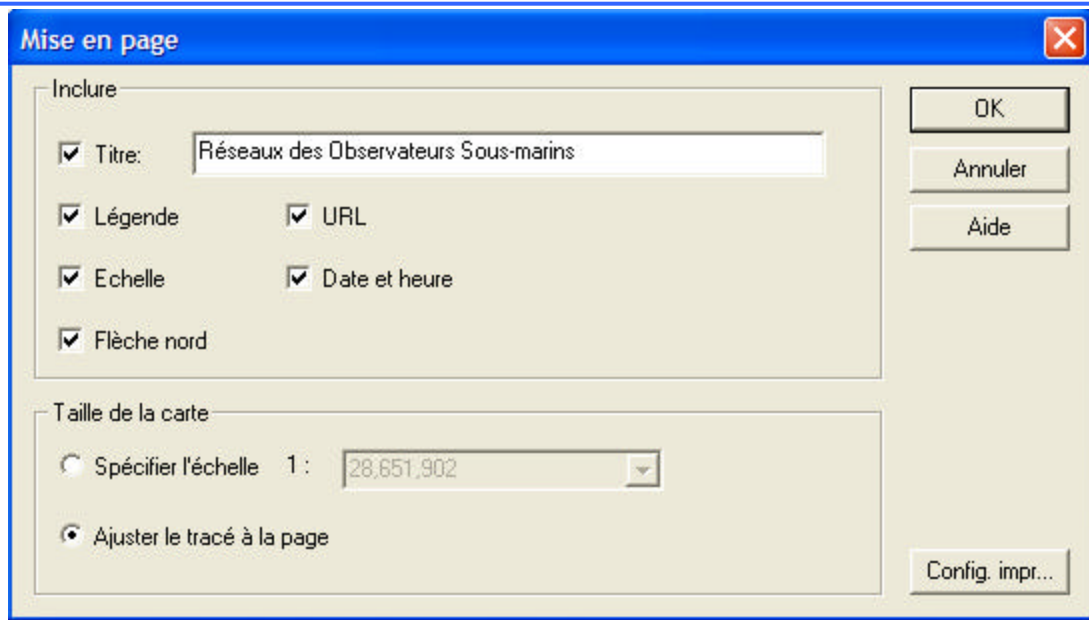
Cliquez sur cet icône pour développer tous les groupes de calques dans la légende.

2.8.10 Imprimer la carte.



Cet outil vous permettra d'imprimer votre carte.

Cet icône lancera le menu de mise en page. De cette fenêtre, vous pouvez inclure un titre, une légende, l'échelle, une flèche indiquant le nord, l'URL de la carte ainsi que la date et l'heure. De même, vous pouvez préciser l'échelle de la carte à imprimer ou configurer Autodesk MapGuide pour qu'il ajuste la carte automatiquement aux dimensions de la page imprimée.



2.8.11 Aide



Cliquez sur cet icône pour afficher les pages Aide du module Viewer.

3 Contacts

3.1 Pêches et Océans Canada:

François Hazel
Pêches et Océans Canada
Hazelf@dfo-mpo.gc.ca

3.2 Community Mapping Network:

Suzanne Richer
(902) 827-3746
sricher@hfx.eastlink.ca