

# // FREecom

## MANUEL DE L'UTILISATEUR



# MEDIA PLAYER XS HDMI

EXTERNAL MULTIMEDIA ADAPTER / USB HOST

## Cher utilisateur,

Merci d'avoir choisi le **Freecom MediaPlayer XS HDMI**. Le Freecom MediaPlayer XS HDMI est la solution parfaite pour lire des fichiers multimédia directement sur votre téléviseur ou votre chaîne HiFi (fonction lecture automatique), à partir de vos périphériques USB. Pour une utilisation et une performance optimales, nous vous recommandons de lire attentivement ce manuel avant d'utiliser ce produit.

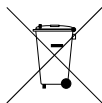
**Freecom Technologies GmbH • Germany**

**www.freecom.com**

## Contenu de l'emballage

Veuillez vérifier le contenu de l'emballage. Celui-ci doit contenir au minimum les éléments suivants :

- Freecom MediaPlayer XS HDMI
- Télécommande infrarouge
- Élément externe de réception pour la télécommande
- Adaptateur secteur
- Adaptateur Péritel
- Câble audio/vidéo et câble HDMI
- CD avec manuel
- guide d'installation rapide



### Attention !

Tous droits réservés. Les produits cités dans ce manuel sont uniquement mentionnés à des fins d'identification et peuvent être des marques commerciales ou déposées des sociétés concernées. Ce périphérique a été conçu pour être utilisé à la maison ou au bureau.

Attention ! Ce périphérique est conforme à la norme EN55022, catégorie B.

Freecom ne peut être tenu responsable de dommages, de pertes de données ou des dommages consécutifs, quels qu'ils soient (y compris, sans limitation, les dommages dus à des pertes de profits commerciaux, à une interruption d'activité, à une perte d'informations commerciales ou à d'autres pertes financières) résultant de l'usage ou de l'impossibilité d'utiliser ce produit Freecom, même si Freecom a été informé des risques de tels dommages.

Nous nous réservons le droit de mettre nos produits à jour en fonction des progrès technologiques.

## Manuel

### Chapitre 1:

Fonctions .....	Page	4
1.1 Formats acceptés par le MediaPlayer XS HDMI .....	Page	4
1.2 Mesures de précaution .....	Page	5
1.3 Les connexions du MediaPlayer XS HDMI .....	Page	6

### Chapitre 2:

Connecter le MediaPlayer XS HDMI .....	Page	7
--	------	---

### Chapitre 3:

Les fonctions de la télécommande .....	Page	9
--	------	---

### Chapitre 4:

Maniement d'utilisateur .....	Page	11
4.1 Menu principal .....	Page	11
4.1.1 Tous les fichiers .....	Page	12
4.1.2 Photos .....	Page	13
4.1.3 Musique .....	Page	15
4.1.4 Vidéos .....	Page	16
4.1.5 Réglages .....	Page	18

### Chapitre 5:

Questions et réponses .....	Page	24
-----------------------------	------	----

## Chapitre 1 : Généralités

### Fonctions

#### 1.1 Formats acceptés par le MediaPlayer XS HDMI

- Photos : JPG, BMP, PNG
- Musique : MP3, WAV, WMA
- Vidéo : MPEG-1 (DAT), MPEG-2 (VOB), MPEG-4 (AVI, MP4, ASF, DivX, Xvid), M-JPEG
2. Formats vidéo acceptés : MP42, MP43, DivX 3.11/4.x/5.x et Xvid
3. Tous les fichiers multimédia fonctionnent sur supports USB et disques durs mobiles (FAT32, NTFS)
4. Ports de sortie : HDMI, AV et sortie stéréo de haute qualité
5. Normes TV acceptées : NTSC, PAL
6. Alimentation électrique : adaptateur réseau, courant continu 5 V; admission de courant alternatif : 100-240 V; tension de sortie max. : 5,5 V, 2,2 A; puissance de sortie max. : 12,1 W

#### Indication importante :

L'appareil Freecom n'a pas été conçu ou développé pour une utilisation visant au non respect des droits d'auteur ou des droits de propriété intellectuelle quels qu'ils soient. L'appareil Freecom ne doit être utilisé qu'avec du matériel étant la propriété légale de l'utilisateur ou pour lequel l'utilisateur possède une licence en bonne et due forme. Une telle utilisation doit cependant être autorisée en raison des droits de propriété voire des licences.

Ce produit est protégé par certains droits de propriété intellectuelle de Microsoft. L'utilisation ou la distribution de cette technologie dans un cadre extérieur à ce produit est interdite sans une licence de Microsoft.

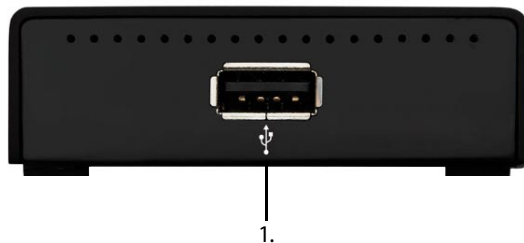
## 1.2 Précautions

Pour vous assurer que votre Freecom MediaPlayer XS HDMI fonctionne correctement, veuillez observer les précautions suivantes. Si celles-ci ne sont pas respectées, la garantie peut être annulée et le Freecom MediaPlayer XS HDMI risque d'être endommagé.

- L'appareil ne doit pas être exposé à des gouttes d'eau ou à des projections d'eau. Ne déposez pas de récipient rempli, comme par exemple un vase, sur l'appareil ou sur le bloc d'alimentation.
- Les piles ne doivent pas être exposées à une chaleur trop élevée provenant p. ex. du rayonnement solaire, d'un feu, etc.
- Ne déposez pas sur l'appareil d'objets possédant une flamme ouverte, comme p. ex. une bougie allumée.
- Ne laissez pas tomber le Freecom MediaPlayer XS HDMI et ne l'exposez pas à d'autres chocs mécaniques brusques susceptibles d'occasionner des pertes de données ou d'endommager l'appareil.
- N'utilisez pas le Freecom MediaPlayer XS HDMI si la température ambiante est inférieure à 10°C ou supérieure à 35°C.
- Si vous déplacez le Freecom MediaPlayer XS HDMI d'un environnement frais vers un environnement plus chaud, laissez l'appareil s'adapter à la température ambiante avant de l'utiliser. Dans le cas contraire, de la condensation peut se former à l'intérieur de l'appareil et nuire à son bon fonctionnement.
- Ne posez pas de liquides ou de boissons sur le Freecom MediaPlayer XS HDMI. Si des liquides sont renversés et entrent en contact avec des composants électroniques à l'intérieur du boîtier, l'appareil sera endommagé et ne fonctionnera plus correctement.
- N'utilisez pas le Freecom MediaPlayer XS HDMI dans un environnement poussiéreux. De la poussière à l'intérieur du boîtier peut endommager l'électronique interne et empêcher le fonctionnement correct de l'appareil.
- Le fait d'ouvrir le Freecom MediaPlayer XS HDMI annule la garantie.

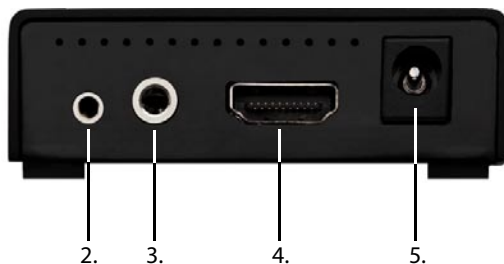
## 1.3 Raccordements du MediaPlayer XS HDMI

### Vue avant



1. Connecteur pour périphériques USB (clé USB, disque dur USB, lecteur MP3, etc.)

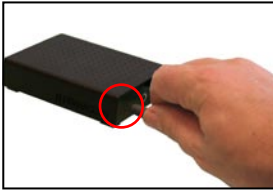
### Vue arrière



2. Récepteur externe pour la télécommande (œil infrarouge)
3. Sortie AV (pour le raccordement au téléviseur)
4. Sortie HDMI à haute résolution
5. Connecteur de l'adaptateur secteur

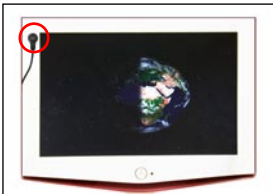
## Chapitre 2 : Comment connecter le MediaPlayer XS HDMI

### Câble infrarouge vers MP XS



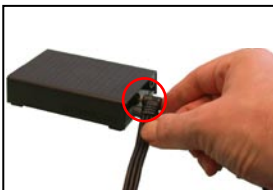
1. Connectez le câble de réception de la télécommande sur l'interface d'entrée correspondante du MediaPlayer XS HDMI.

### Câble infrarouge sur le téléviseur



2. Fixer le récepteur de télécommande sur l'avant de votre téléviseur ou à un endroit permettant un contact direct entre la télécommande et le récepteur de télécommande.

### Câble TV vers MP XS



3. Raccordez le câble audio/vidéo à votre MediaPlayer XS HDMI.

### Câble TV vers TV - AV



4. Raccordez le câble audio/vidéo du MediaPlayer XS HDMI aux entrées correspondantes de votre téléviseur (audio/vidéo ou péritel).

a) Connexion cinch audio/vidéo vers TV

### ou péritel



ou

b) Péritel (utilisez l'adaptateur fourni pour le raccordement péritel)

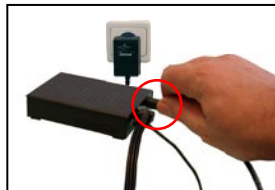
## ou connexion HDMI



5. Connecter le câble HDMI à votre MediaPlayer XS.

6. Connecter le câble HDMI à la douille d'entrée correspondante de votre téléviseur.

## Mise sous tension

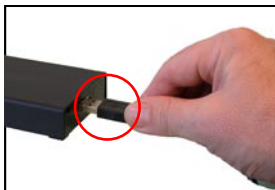


7. Raccordez le câble du module d'alimentation au Freecom MediaPlayer XS HDMI et branchez le module sur une prise secteur.

## Raccordement USB



8. Raccordez le câble USB (non fourni) au port USB de votre périphérique USB externe.



9. Raccordez le câble USB (non fourni) au lecteur Freecom MediaPlayer XS HDMI.

Maintenant, vous pouvez profiter de vos fichiers multimédia (photos, musique et vidéos) en les affichant directement sur votre téléviseur à partir de votre périphérique USB. Pour des instructions détaillées concernant l'utilisation du Freecom MediaPlayer XS HDMI, veuillez passer au chapitre 3-4.

Si aucune image n'apparaît, appuyez sur la touche OUTPUT jusqu'à ce qu'une image apparaisse.



## Chapitre 3 : Fonctions de télécommande



### Touche

ALL FILES

PHOTO

MUSIC

VIDEO

INFO

Repeat

AUTOPLAY

Fast Forward

STOP

Fast Rewind

### Définition

Ouvrir la liste de tous les fichiers média (photos, musique, vidéo)

Ouvrir la liste de tous les fichiers photo

Ouvrir la liste de tous les fichiers musicaux

Ouvrir la liste de tous les fichiers vidéo

Afficher les informations de fichier;  
si pressée pendant la restitution, l'heure est affichée

Répéter un ou plusieurs fichiers média du classeur

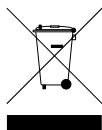
Restitution automatique de photos avec musique de fond.

Avance rapide

Stopp

Retour rapide

Skip to previous file ◀◀	Passer au fichier précédent
Playback / Pause ▶	Restitution/Pause
Skip to next file ▶▶	Passer au fichier suivant
SETUP	Ouvrir le menu des réglages
HOME	Ouvrir le menu principal
Up, Down ▲▼	Touches de navigation : haut et bas ; Photos : tourner dans le sens voir le sens inverse des aiguilles d'une montre ; Volume : augmenter voire baisser
Left, Right ◀▶	Touches de navigation : gauche voire droite ; Photos : tourner sur la gauche voire sur la droite
OK	Confirmer / Entrer
OUTPUT	Changer le mode de fonctionnement de restitution d'écran et de résolution (AV <-> HDMI)
MUTE	Placer la restitution audio en mode muet



## Notice importante

- La portée maximale de la télécommande est d'environ 5 mètres.
- Pointez sur le récepteur placé sur le panneau avant de l'appareil avec la télécommande. L'angle de réception est d'environ  $\pm 30$  degrés dans un rayon de 5 mètres.
- Remplacez les piles lorsqu'elles sont faibles ou déchargées.

## Chapitre 4 : Manuel d'utilisateur

Après avoir installé le matériel, vous pouvez maintenant faire fonctionner votre Freecom MediaPlayer XS HDMI. Suivez pour ceci les instructions sur l'écran.

### 4.1 Menu principal

Branchez une clé USB ou un disque dur USB au connecteur USB. Le menu principal propose 4 fonctions au choix :



Fig. 1

- **Vidéo :** Le choix de l'option "Vidéo" permet d'afficher uniquement les fichiers vidéo dans la liste de fichiers.
- **Musique :** Le choix de l'option "Musique" permet d'afficher uniquement les fichiers musicaux dans la liste de fichiers.
- **Photos :** Le choix de l'option "Photo" permet d'afficher uniquement les fichiers photo dans la liste de fichiers.
- **Tous les fichiers :** Le choix de cette option permet d'afficher tous les fichiers dans la liste de fichiers.

#### Indication 1 :

Si aucune image n'apparaît sur l'écran, vérifiez toutes les connexions de câble.

#### Indication 2 :

Si vous connectez une clé USB ou un disque dur USB ayant plus d'une partition ou bien si vous connectez via un Hub plusieurs clés USB ou disques durs, une fenêtre de sélection s'affiche sur l'écran principal (v. Fig. 2). Sélectionnez l'appareil à utiliser au moyen des touches haut/bas. Pressez **OK** pour confirmer.



Fig. 2

## Indication 3 :

Ne débranchez pas par inadvertance les clés USB ou les disques durs pendant la restitution. Ceci pourrait détériorer votre appareil. Si votre appareil ne reconnaît pas de fichiers, le message "NO MEDIA DETECTED" (pas de fichier détecté) est affiché (v. Fig. 3).

FR

4



Fig. 3

### 4.1.1 Tous les fichiers

La sélection de l'option "Tous les fichiers" dans le menu principal permet d'afficher une liste de tous les fichiers média.

Déplacez-vous dans la liste au moyen des touches haut/bas. Pour ouvrir un classeur, sélectionnez celui-ci et appuyez sur la touche OK de la télécommande. Pour quitter un classeur, appuyez sur HOME. A partir du répertoire de base, la touche HOME ouvre le menu principal.



Fig.4

## 4.1.2 Photos

### Restitution de photos

Pour restituer des photos sur votre téléviseur, pressez l'une des touches ALL FILES ou PHOTO (Fig. 5) sur votre télécommande. ALL FILES permet d'afficher tous les fichiers dans la liste de fichiers, la touche PHOTO affiche au contraire uniquement les fichiers photo. Choisissez un fichier photo et pressez OK sur la télécommande pour afficher la photo sur l'écran.

Les fichiers photo se reconnaissent facilement à l'aide du symbole photo (Fig. 6) à gauche du nom de fichier.

Si le classeur dans lequel se trouve la photo sélectionnée contient plusieurs photos, tous les fichiers photo sont affichés sous forme de diaporama.



Fig. 5

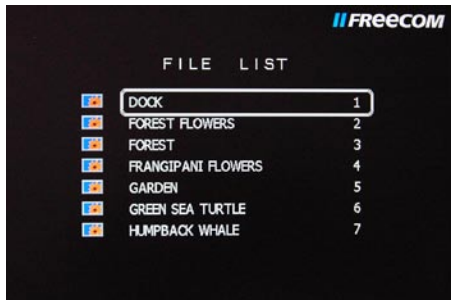


Fig. 6

## Informations sur les photos

Ouvrez la liste de fichiers (Fig. 7) et appuyez sur INFO sur votre télécommande. Les propriétés de la photo (dimension, résolution, date de création) sont affichées sur le bord supérieur d'écran (v. Fig. 8).

FR

4

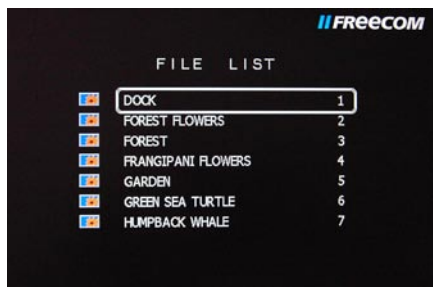


Fig. 7



Fig. 8

## Tourner les photos


Au moyen des touches [◀] [▶] [▲] [▼], vous pouvez tourner une photo de 0°, 90°, 180° ou 270° tout en la visualisant.


**ATTENTION : La rotation de vues ne fonctionne pas en mode 1080i.**

## Afficher les photos avec une musique de fond


Branchez une clé USB ou un disque USB au connecteur USB. Après la mise en marche de l'appareil, pressez l'une des touches PHOTO ou MUSIC sur la télécommande et AUTOPLAY puis appuyez sur.


**ATTENTION : AUTOPLAY ne fonctionne pas en mode 1080i.**

Si vous souhaitez couper la musique de fond MP3, appuyez sur .

Pour retourner au menu principal, appuyez sur .

**Pause/Restitution :**

Pause: Appuyez sur , et la musique de fond MP3 est conservée même en cas d'interruption de la restitution photo.

Restitution : Appuyez de nouveau sur  pour restituer ensemble les photos et la musique.

**4.1.3 Musique**

Pour restituer de la musique sur votre téléviseur, pressez l'une des touches ALL FILES ou MUSIC sur la télécommande. ALL FILES permet d'afficher tous les fichiers de la liste, MUSIC affiche au contraire uniquement les fichiers musicaux.

Sélectionnez un fichier musical et appuyez sur OK sur la télécommande afin de restituer le fichier musical.

Les fichiers musicaux se reconnaissent facilement à l'aide du symbole musical (Fig. 9) à gauche du nom de fichier.

Si le classeur dans lequel se trouve le fichier musical sélectionné contient plusieurs fichiers musicaux, tous les fichiers musicaux sont restitués automatiquement à partir du fichier sélectionné.

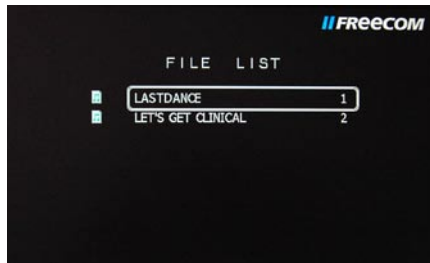


Fig. 9

**Fonction de répétition**

Vous pouvez presser plusieurs fois la touche REPEAT (REPETITION) sur la télécommande pour sélectionner un format particulier de répétition de restitution : 1 Répéter le fichier / répéter tous les fichiers / Arrêter la répétition (v. Fig. 10 et 11).

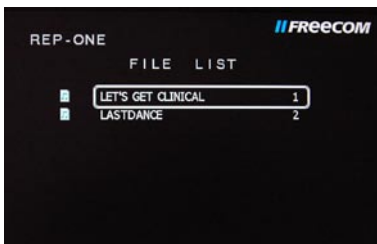


Fig. 10

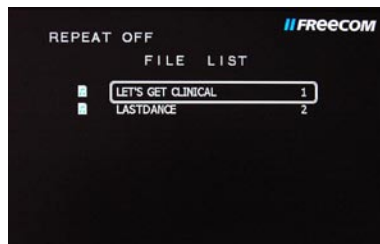


Fig. 11

## Réglage du volume sonore

【Vol+】/【Vol-】 permet d'augmenter voire de diminuer le volume sonore ; MUTE (MUET) place la restitution audio en mode muet.


## Avance et retour rapides

【▶▶】 pour une avance rapide et 【◀◀】 pour un retour rapide.

## Morceau musical précédent et suivant

Pendant la restitution de morceaux musicaux MP3, appuyez sur 【▶▶】 pour passer au prochain ou bien 【◀◀】 pour passer au précédent.

## Pause musicale

Appuyez sur  pour passer en mode de pause ou appuyez de nouveau pour continuer la restitution.

### 4.1.4 Vidéos

Pour restituer les fichiers vidéo sur votre téléviseur, pressez l'une des touches ALL FILES ou VIDEO sur la télécommande. ALL FILES permet d'afficher tous les fichiers dans la liste, la touche VIDEO affiche au contraire uniquement les fichiers vidéo.

Sélectionnez un fichier vidéo et appuyez sur OK sur la télécommande pour restituer le fichier vidéo.

Les fichiers musicaux se reconnaissent facilement à l'aide du symbole musical à gauche du nom de fichier.

Si le classeur dans lequel se trouve le fichier vidéo sélectionné contient plusieurs fichiers vidéo, tous les fichiers vidéo sont restitués automatiquement à partir du fichier sélectionné.

**Indication: Si vous avez sauvegardé plus de huit vidéos, pressez ▶▶ (page suivante) ou ◀◀ (page précédente) pour sélectionner la vidéo souhaitée.**

## Informations sur les vidéos

Ouvrez la liste de fichiers et appuyez sur INFO sur votre télécommande. Les propriétés de la vidéo (dimension, résolution, durée) sont affichées sur le bord supérieur d'écran.



## Fonction de répétition

Vous pouvez presser plusieurs fois la touche REPEAT (REPETITION) sur la télécommande pour sélectionner un format particulier de répétition de restitution : 1 Répéter le fichier / Répéter tous les fichiers / Arrêter la répétition (v. Fig. 12 et 13).

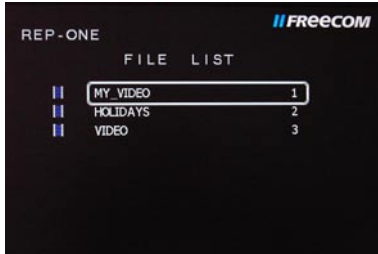


Fig.12



Fig.13

## Réglage du volume sonore

**[Vol+]** / **[Vol-]** permet d'augmenter voire de diminuer le volume sonore ; **MUTE** (MUET) place la restitution vidéo en mode muet.


## Avance et retour rapides

**[▶▶]** pour une avance rapide et **[◀◀]** pour un retour rapide.

## Vidéo précédente et suivante

Pendant la restitution de la vidéo, appuyez sur **[▶▶]** pour passer à la prochaine ou bien **[◀◀]** pour passer à la précédente.

## Pause musicale

Appuyez sur  pour passer en mode de pause ou appuyez de nouveau pour continuer la restitution.

**Important ! Si la restitution de votre vidéo ne fonctionne pas, elle est éventuellement codée dans un format vidéo incompatible avec le Freecom MediaPlayer XS HDMI. Convertissez votre fichier vidéo en un format de restitution compatible.**

## 4.1.5 Réglages

Pressez SETUP sur la télécommande pour ouvrir le menu de réglage du Freecom MediaPlayer XS HDMI.

### Réglage général (v. Fig. 14)



Fig. 14

### Langue OSD

Vous pouvez sélectionner une des langues suivantes pour la restitution de système OSD (On-Screen Display – affichage sur écran) :

1. Anglais
2. Français
3. Allemand
4. Italien
5. Suédois
6. Polonais
7. Portugais
8. Espagnol
9. Tchèque
10. Grec
11. Néerlandais
12. Chinois traditionnel
13. Chinois simplifié
14. Japonais



Fig. 15

## Mode diaporama

Sélectionnez ici si les vues doivent être affichées soit sous forme de diaporama ("Automatique") soit si vous souhaitez passer manuellement à la vue suivante ("Manuel").

### 1. Automatique



Fig. 16

### 2. Manuel



Fig. 17

## Sous-titres (v. Fig. 18)

Pour afficher voir supprimer les sous-titres :

1. ON
2. OFF



Fig. 18

## Economiseur d'écran (v. Fig. 19)

Menu pour activer voir désactiver l'économiseur d'écran :

1. ON
2. OFF



Fig. 19

## MAIN PAGE (v. Fig. 20)

Appuyez sur la touche **MAIN PAGE** pour revenir à la page précédente du **Menu de réglage** (v. Fig. 20).



Fig. 20

## Réglage vidéo (v. Fig. 21)

Configurez au moyen du réglage vidéo la restitution vidéo et les options d'affichage.



Fig. 21

## Sortie vidéo (v. Fig. 22)

Sélectionnez la sortie vidéo correspondant aux spécifications techniques :

1. HDMI
2. VIDEO



Fig. 22

## Sortie TV (v. Fig. 23)

Sélectionnez parmi les options suivantes le type de restitution TV :

1. Normal / Pan and scan
2. Normal / Letterbox
3. Format large/HDTV



Fig. 23

## Norme TV (v. Fig. 24)

Sélectionnez le type de votre téléviseur :

1. Multi System
2. NTSC
3. PAL

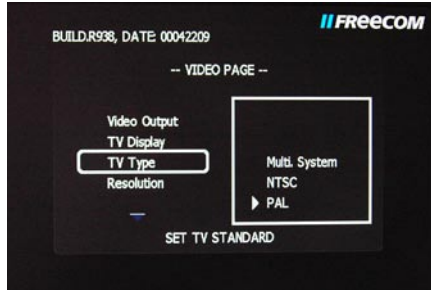


Fig. 24

## Résolution (v. Fig. 25)

Sélectionnez la résolution souhaitée :

1. SD Interlace
2. SD progressive
3. 720p
4. 1080i



Fig. 25

## MAIN PAGE (PAGE PRINCIPALE, v. Fig. 26)

Appuyez sur la touche **MAIN PAGE** pour retourner à la page précédente du **Menu de réglage** (v. Fig. 26):



Fig. 26

## Pré-réglages (v. Fig. 27)



Fig. 27

## Valeurs standards (v. Fig. 28)

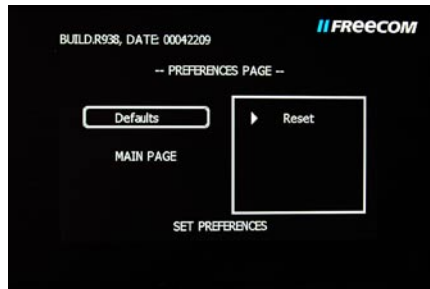


Fig. 28

## Réinitialisation

Cette fonction permet de réinitialiser toutes les valeurs aux valeurs de sortie d'usine (valeurs d'origine).

## MAIN PAGE (PAGE PRINCIPALE, v. Fig. 29)

Appuyez sur la touche **MAIN PAGE** pour quitter le **Menu de réglage** (v. Fig. 29).

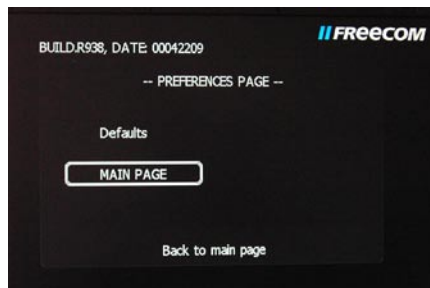


Fig. 29

Pressez la touche **EXIT SETUP** pour quitter le **Menu de réglage** (Setup Menu) (v. Fig. 14).

## Chapitre 5: Questions et réponses

### Problème

Le MediaPlayer XS HDMI ne démarre pas

### Cause et solution

Vérifiez que l'adaptateur réseau est bien connecté au MediaPlayer XS HDMI ainsi qu'à la prise électrique. Si l'adaptateur est connecté correctement et que l'appareil ne fonctionne toujours pas, adressez-vous au Freecom Support Center.

Le Freecom MediaPlayer XS HDMI ne restitue aucun fichier bien qu'une clé USB ou un disque dur USB est connecté.

- Le format de fichier que vous voulez restituer n'est éventuellement pas compatible avec le MediaPlayer XS HDMI.
- Sur votre clé USB ou votre disque dur USB ne se trouvent pas de fichiers multimédia pouvant être restitués par le MediaPlayer XS HDMI.

Aucune image n'apparaît sur l'écran.

Le câble vidéo n'est pas branché correctement. Vérifiez toutes les connexions et assurez-vous que le câble vidéo est bien raccordé au téléviseur. Si le câble est branché correctement et qu'aucune image n'apparaît, adressez-vous au Freecom Support Center.

Aucun son ne se fait entendre.

Le câble vidéo n'est pas branché correctement. Vérifiez toutes les connexions et assurez-vous que le câble vidéo est bien raccordé au téléviseur. Si le câble est branché correctement et qu'aucune image n'apparaît, adressez-vous au Freecom Support Center.



## Caractéristiques techniques

### Appareils USB compatibles

**Systèmes de fichiers :** FAT32, NTFS

**Interface :** Hôte USB-2.0 (pour la connexion de mémoires de masse USB)

### Formats acceptés

- **Vidéo :** MPEG-1 (DAT), MPEG-2 (VOB), MPEG-4 (AVI, MP4, ASF, DIVX, XVID), M-JPG
- **Audio :** MP3, WAV, WMA
- **Photo :** JPG, BMP, PNG
  
- **Sortie vidéo :** HDMI 480p, 720p, 1080i Composite
- **Sortie audio :** HDMI, Stereo L/R
- **Normes TV acceptées :** PAL, NTSC

**Progiciel :** actualisable

**Contenu de l'emballage :** Freecom MediaPlayer XS HDMI, adaptateur réseau, adaptateur péritel, câble AV, câble HDMI, télécommande, élément de réception pour télécommande, CD avec manuel d'utilisation, déclaration de garantie, notice brève d'installation

**Alimentation électrique :** Adaptateur réseau, courant continu 5 V; admission de courant alternatif: 100-240 V; tension de sortie max. : 5,5 V; puissance de sortie max. : 12,1 W

**Télécommande :** Télécommande multifonctions à infrarouge

**Dimensions :** 9,1 x 6,7 x 2,1 cm / 3,6 x 2,6 x 0,82 Inch

**Poids :** 70 gr. / 2,5 Ounce

# GARANTIE

## (valable uniquement en l'Europe/TR)

Nous vous remercions d'avoir acheté ce produit Freecom et nous espérons que vous en seriez content.

D'abord, nous vous conseillons de lire le guide d'installation rapide et d'éventuels manuels électroniques et/ou imprimés.

En cas de problèmes, nous vous conseillons de visiter notre site Internet Freecom ([www.freecom.com](http://www.freecom.com)) où vous trouvez une base de données FAQ (Foire Aux Questions), avant que vous vous mettiez en contact avec notre service d'assistance.

### Votre garantie

Le support technique par téléphone et Internet fait parti de votre achat d'un produit Freecom.

Freecom garantit pendant une période indiquée ci-dessous, commençant au jour d'achat, que ses produits n'ont pas de défauts matériel ou de fabrication. Dans le cas où, pendant cette période de garantie, le produit se montre défectueux à cause d'un défaut du matériel ou de la fabrication, Freecom s'engage, uniquement à sa propre discrétion, de réparer ou de remplacer le produit ou les pièces défectueuses, sans frais pour le travail ou pour les pièces de rechange, sous les conditions présentées ci-dessous.

### Conditions

Cette garantie sera accordée uniquement si la facture originale ou le reçu d'achat (avec la date d'achat, la référence du produit et le numéro de série) est présenté avec le produit défectueux et avec un numéro RMA, obtenu du site web Freecom ou d'un Centre de Service Freecom. Freecom se réserve le droit de refuser les services de garantie gratuits si on ne peut pas prouver la date d'achat du produit. La garantie ne s'applique pas si le numéro RMA est manquant, si le numéro de série a été changé, enlevé ou rendu illisible.

Cette garantie couvre seulement les éléments du produit qui étaient emballés ensemble avec le produit. La garantie ne s'applique pas aux cas suivants : (a) tout consommable livré avec le produit, tel que média ou batteries ; (b) dégâts ou pertes de logiciels, de données ou de médias amovibles ; (c) dégâts qui sont les conséquences d'adaptations, de changements ou de réglages du produit, faits sans autorisation écrite de Freecom; (d) tentative de réparation par quelqu'un sans autorisation de Freecom; (e) accidents, dommage de la foudre, de l'eau ou du feu ou d'autres dommages de ce type, provoqués hors du contrôle raisonnable de Freecom.

En ce qui concerne tous les services donnés par nos soins, Freecom n'est pas responsable des dégâts, des pertes de programmes, de données ou toutes autres informations stockées sur des médias ou dans quelconque partie du produit donné pour réparation. Freecom n'est pas tenu au versement des dommages et intérêts pour des pertes d'exploitation dans le cas d'un échec du système. Assurez-vous d'exclure de votre renvoi vers Freecom, toutes pièces non couvertes par la garantie. Freecom n'est pas tenu au versement de dommages-intérêts en cas de pertes ou d'endommagement de ces pièces. Freecom n'est pas responsable de changements de contenu, effacements ou modifications du disque dur, par suite d'une réparation.

Les pièces de réparation et d'échange seront fournies sur la base d'échange et sont neuves, équivalentes à neuves ou remises en état. Toutes pièces et tous produits échangés sont la propriété de Freecom. La période de garantie des produits ou pièces réparées ou remplacés sous garantie, sera la solde de la garantie d'origine. Les réparations ou remplacements sur des produits ou pièces hors garantie seront garanties pour une période de **6 (six)** mois.

