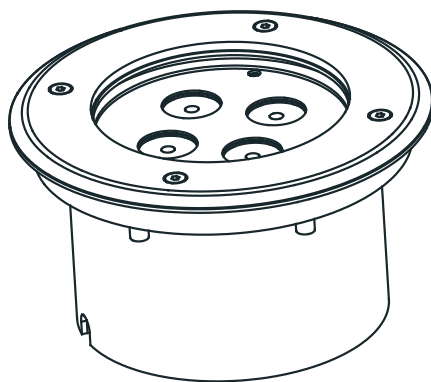
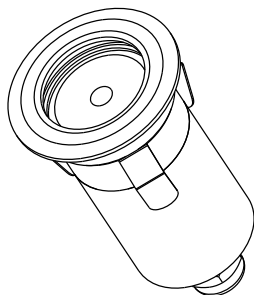


Contest[®]
architecture



FLOOR1TC

FLOOR4TC

GUIDE DE L'UTILISATEUR

9777-9778 - Version 1.0 Juillet 2010

PROJECTEURS A SCELLER AU SOL A LEDS TRICHROMIQUES

1 - Instructions de sécurité

1.1 - Symboles utilisés



Le symbole **IMPORTANT** signale une recommandation d'utilisation importante.



Le symbole **CAUTION** signale un risque de dégradation du produit.



Le symbole **WARNING** signale un risque d'atteinte à l'intégrité physique de l'utilisateur et de toute autre personne présente.

Le produit peut de plus être endommagé.

1.2 - Informations importantes de sécurité



Seuls les services techniques compétents et reconnus par Hitmusic sont habilités à réaliser la maintenance de cet appareil. Les gestes courants d'entretien doivent respecter les précautions de ce manuel.



Cet appareil contient à l'intérieur de son boîtier, des parties non isolées sous tensions suffisamment élevées pour représenter un risque de choc électrique. Vous ne devez en aucun cas réaliser la maintenance de cet appareil lorsque celui-ci est sous tension.



CAUTION
RISK OF ELECTRIC SHOCK
DO NOT OPEN



ATTENTION : Afin de réduire les risques de chocs électriques, ne retirez jamais les capots. Il n'y a aucune pièce réparable par l'utilisateur à l'intérieur. Contactez un service technique compétent pour la maintenance de cet appareil.



Risque d'électrocution

Afin de prévenir les risques d'électrocution, n'utilisez pas de rallonge, de prise multiple ou tout autre système de raccordement sans que les parties métalliques en contact soient complètement hors de portée.



ATTENTION : Cet appareil est équipé de diodes de classe 1M. Toutefois les lentilles permettent de diffuser le faisceau. Cependant il est recommandé de ne pas regarder le faisceau à moins de 40 cm. De ne pas regarder le faisceau avec des instruments optiques.
NE PAS ENLEVER LA LENTILLE FIXÉE DEVANT LA DIODE



Protection de l'environnement

L'environnement est une cause que défend HITMUSIC, nous commercialisons uniquement des produits propres, conformes aux normes ROHS.

Votre produit est composé de matériaux qui doivent être recyclés, ne le jetez pas dans votre poubelle, apportez-le dans un centre de collecte sélective mis en place à proximité de votre résidence. Les centres de services agréés vous reprendront votre appareil en fin de vie afin de procéder à sa destruction dans le respect des règles de l'environnement.

Pour plus de renseignements <http://www.hitmusic.fr/directives-deee.php>.

1.3 - Instructions et recommandations

1 - Lisez les instructions : Il est conseillé de bien lire toutes les instructions d'utilisation et de fonctionnement avant l'utilisation de l'appareil.

2 - Conservez les instructions : Il est conseillé de conserver les instructions d'utilisation et de fonctionnement lors de vos utilisations de ce produit.

3 - Considérez les avertissements : Il est conseillé de bien prendre en compte tous les avertissements et toutes les instructions de fonctionnement du produit.

4 - Suivez les instructions : Il est conseillé de bien suivre toutes les instructions de fonctionnement et d'utilisation.

5 - Eau et humidité : Vérifier le degré de protection de l'appareil pour savoir qu'elles sont les conditions d'utilisation.



6 - L'installation : Ne posez pas cet appareil sur un meuble roulant, un trépied, un support ou une table instable.



L'appareil risquerait de tomber blessant gravement un enfant ou un adulte et de s'abîmer sérieusement. Utilisez seulement un meuble roulant, une étagère, un trépied, un support ou une table recommandés par

le fabricant ou vendus avec l'appareil. Dans tous les cas pour installer l'appareil il est conseillé de suivre les instructions du fabricant et d'utiliser des instruments recommandés par celui-ci. Il est fortement conseillé de déplacer avec prudence le meuble roulant quand l'appareil se trouve dessus. Des arrêts brutaux, une trop forte poussée et des surfaces rugueuses risqueraient de renverser l'ensemble.

7 - Montage en plafonnier ou sur un mur : Respecter les instructions du manuel. En cas de doute Il est recommandé de contacter votre revendeur avant tout montage.

8 - Aération : Les fentes et ouvertures dans le boîtier sont prévues pour l'aération, pour assurer une utilisation en toute confiance du produit et pour éviter une surchauffe. Ces ouvertures ne doivent donc pas être obstruées ni recouvertes. Il faut faire attention à ne jamais obstruer ces ouvertures en plaçant le produit sur un lit, un canapé, une couverture ou autre surface de ce type. Cet appareil ne devrait pas être placé dans une installation fermée telle une valise ou un rack à moins qu'une aération ait été prévue ou que les instructions du fabricant aient été suivies.

9 - Chaleur : Il est conseillé de maintenir le produit éloigné des sources de chaleur tels que les radiateurs, les poêles, les réflecteurs de chaleur ou autres produits (ainsi que les amplificateurs) qui produisent de la chaleur.



10 - Alimentation électrique : Ce produit fonctionne seulement sur le voltage indiqué sur une étiquette au dos de l'appareil. Si vous n'êtes pas sûr du voltage de votre installation électrique, consultez votre revendeur ou votre compagnie d'électricité.



N'utilisez que l'adaptateur secteur fourni pour alimenter votre appareil. Ne remplacez votre adaptateur qu'avec le modèle exact conseillé par Hitmusic.

11 - Protection des câbles électriques: Il faut veiller à ce que les câbles électriques ne soient pas susceptibles d'être piétinés ou pincés par des objets placés dessus ou contre, en faisant particulièrement attention aux câbles au niveau des prises et de leur point de sortie sur l'appareil.



12 - Pour nettoyer : Débranchez l'appareil avant de le nettoyer. N'utilisez pas d'accessoires non conseillés par le fabricant. Utilisez un chiffon légèrement humide sur la surface de l'appareil. Ne passez pas l'appareil sous l'eau.



13 - Pénétration d'objets ou de liquides (pour les produits non étanches) : Ne laissez jamais pénétrer d'objets en tout genre dans cet appareil à travers les ouvertures car ils risqueraient de provoquer un incendie ou une décharge électrique. Ne répandez jamais de liquides en tout genre sur le produit.



15 - Dommages nécessitant un entretien : Adressez-vous à des personnes qualifiées dans les cas suivants :



- Quand le cordon d'alimentation ou la prise est abîmé(e).
- Si du liquide a été répandu ou si des objets sont tombés dans l'appareil (pour les produits non étanches)
- Si le produit a été au contact de pluie ou d'eau (pour les produits non étanches).
- Si le produit ne fonctionne pas normalement en suivant les instructions.
- Si le produit a pris un choc.

16 - Entretien/révision : N'essayez pas de réviser vous-même ce produit. Cela vous exposerait à une dangereuse tension. Adressez-vous à un personnel qualifié.



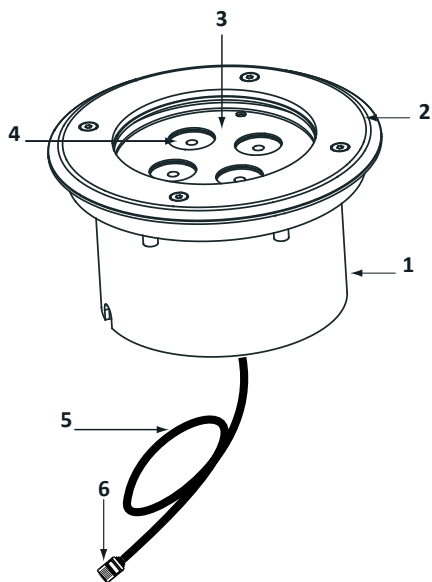
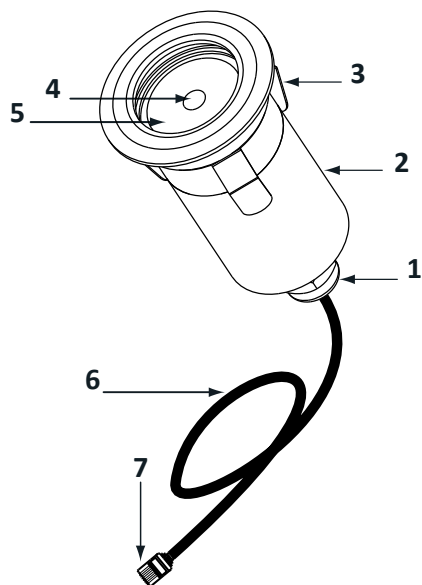
17 - Milieu de fonctionnement : N'installez pas l'appareil dans un endroit mal ventilé ou dans un lieu soumis à une forte humidité (pour les produits non étanches) ou en plein soleil (ou à une forte lumière artificielle).



2 - Introduction

Les projecteurs FLOOR1TC et FLOOR4TC sont des projecteurs étanches à 1 et 4 LEDs 3W tricolores. Leur boîtier est protégé contre les intempéries et permet de les celer dans le sol. Ils doivent être connectés grâce à leur fiche RJ45 sur les alimentations de la série PILOT.

3 - Description



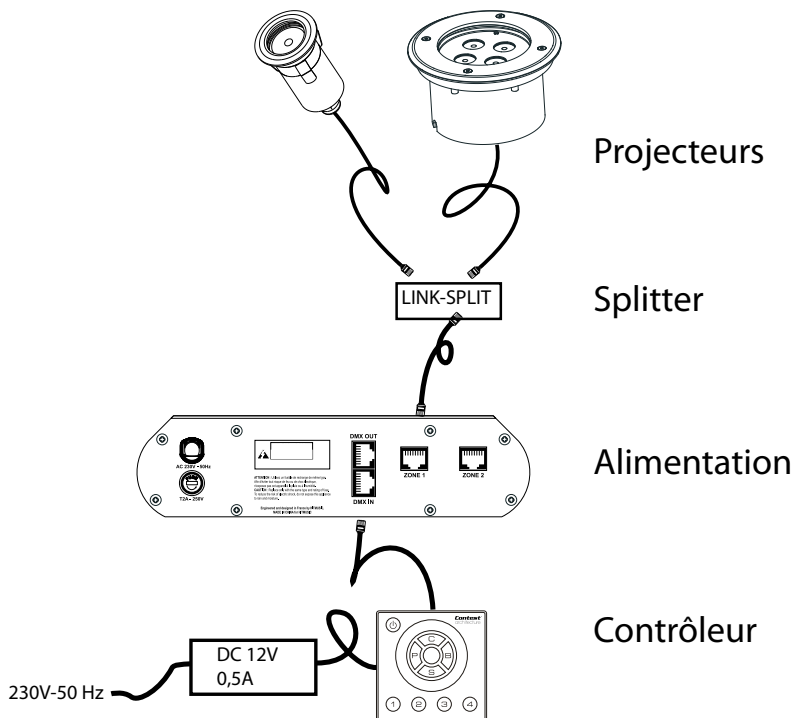
- 1 - Presse étoupe d'étanchéité du câble
- 2 - Corps en acier inoxydable
- 3 - Ressort de fixation
- 4 - Lentille de diffusion du faisceau
- 5 - Verre de sécurité
- 6 - Câble Catégorie 5e 24 AWG
- 7 - Connecteur RJ45 huit broches

- 1 - Boîte d'encastrement
- 2 - Platine en acier inoxydable
- 3 - Verre de sécurité
- 4 - Lentille de diffusion du faisceau
- 5 - Câble Catégorie 5e 24 AWG
- 6 - Connecteur RJ45 huit broches

4 - Installation

Les projecteurs FLOOR1TC et FLOOR4TC sont passifs, il faut donc les relier à des périphériques pour pouvoir les alimenter et les contrôler.

Le principe de câblage est indiqué sur la figure ci-dessous.



4-1 : Le contrôleur :

Le contrôleur permet de piloter à distance l'alimentation et donc de choisir les couleurs. Il utilise le protocole DMX512 et permet de commander plusieurs canaux dans ce cas il s'agit du PILOT-Touch fonctionnant en 3 canaux (Rouge, Vert, Bleu)

4-2 : L'alimentation :

L'alimentation permet de transformer le signal de commande (DMX) en signal de puissance (+48V 350mA maxi.) pour allumer les diodes des projecteurs. Dans ce cas il s'agit d'un PILOT-120 disposant de deux zones en sortie.

4-3 : Le splitter :

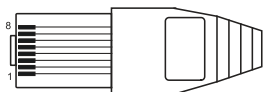
Le splitter permet de multiplier le nombre de projecteurs sur une ligne. Il fonctionne comme une dérivation et permet souvent de réduire la longueur des câbles. IL peut être équipé de connecteurs RJ45 (LINK-SPLIT) ou bien de connecteurs dans un boîtier étanche (LINK-IPBOX).

4-4 : Les câbles :

Les connexions utilisées sont des fiches RJ45 pour leur facilité d'utilisation et leur faible encombrement. Il existe des cordons de différentes longueurs (LINK-RJ). Veuillez respecter les branchements spécifiés en page suivante.

5 - Brochage de la fiche RJ45

Fiche RJ45 8 broches
Vue côté des broches



Broches	couleur des fils	Correspondance des LEDs en RGBW
1	orange/blanc	rouge +
2	orange	vert +
3	blanc/vert	bleu +
4	Vert	blanc +
5	blanc/bleu	rouge -
6	bleu	vert -
7	blanc/marron	bleu -
8	marron	blanc -

6 - Descriptif technique

Contrôle :

- Driver: DMX 512 en Mode 3 canaux

Optique :

- 1 LEDs trichromiques de 3W pour le FLOOR1TC
- 4 LEDs trichromiques de 3W pour le FLOOR4TC
- Lentilles équipées d'un filtre pour une parfaite diffusion
- Variété de nuances de couleurs quasi infini sans reflet de couleurs fantômes
- Pas d'émission d'infra-rouge ni d'ultraviolet
- Durée de vie des LEDs 50000 heures en plein feu
- Luminosité de 104 Lux à 2 m en blanc pour le FLOOR1TC
- Luminosité de 120 Lux à 3 m en blanc pour le FLOOR4TC
- Angle d'ouverture du faisceau de 25°

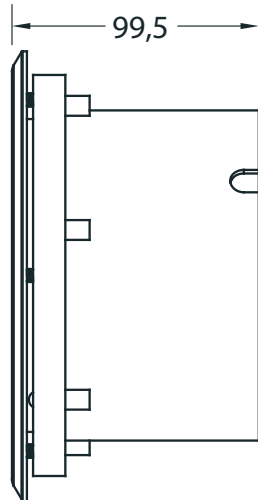
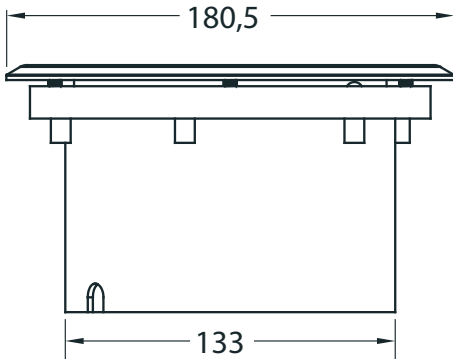
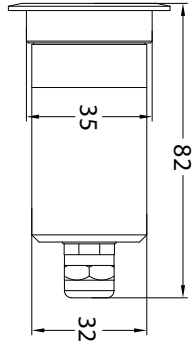
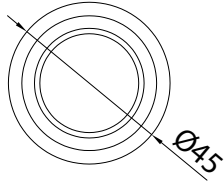
Construction :

- Acier inoxydable (4432)
- Verre sécurisé
- Refroidissement par convection
- Presse étoupe d'étanchéité du câble
- Degré IP : 68 (protection totale contre les poussières et l'immersion) pour le FLOOR1TC
- Degré IP : 67 (protection totale contre les poussières et l'immersion jusqu'à 1m) pour le FLOOR4TC

Caractéristiques techniques :

- Alimentation : DC48V 350 mA (max)
- Consommation: 3,3 W pour le FLOOR1TC
- Consommation: 13,2 W pour le FLOOR4TC
- Boîtiers d'alimentation et de commande compatibles : PILOT60/120/240
- Câble : 1.5m Cat.5e avec connecteur RJ45 8 broches
- Température de fonctionnement : -10°C ~ 40°C
- Dimensions : diamètre 45 x longueur 82 mm pour le FLOOR1TC. Diamètre 181 x longueur 97 mm pour le FLOOR4TC
- Poids: 0.4 kg pour le FLOOR1TC. 2 kg pour le FLOOR4TC

7 - Dimensions



La société **CONTEST architecture**® apporte le plus grand soin à la fabrication de ses produits pour vous garantir la meilleure qualité. Des modifications peuvent donc être effectuées sans notification préalable. C'est pourquoi les caractéristiques techniques et la configuration physique des produits peuvent différer des spécifications et illustrations présentées dans ce manuel.

Pour bénéficier des dernières informations et mises à jour sur les produits **CONTEST architecture**® connectez-vous sur www.hitmusic.fr