

UNIGE-PRINTEMPS 2012

Site Accueil et Intégration pour les étudiants de l'UNIGE

Nouvelles Technologies de l'Information et de la
Communication

Luka Nerima & Asheesh Gulati

Valérie Follonier et Céline Richard

04/05/2012

Proposé par Mme Anne Rist

Table des matières :

1. Introduction

2. Use case

a. Analyse de la première version du site

3. Plan du site web

a. Analyse de la nouvelle version du site

4. Outils utilisés :

a. Lenya

b. LimeSurvey

5. Présentations des nouveautés

a. Restructuration du menu

b. La page d'accueil

c. Pages de liens

1. Vie étudiante

2. Informations pratiques

*d. Formulaire d'inscription aux prestations offertes par le Bureau
accueil et intégration*

e. Utilisations des cartouches

f. Pages cachées

6. Bilan

7. Références

8. Annexe : manuel utilisateur

1. Introduction

Le site Accueil et Intégration est le site web du Bureau accueil et intégration de l'Université de Genève. Dans le cadre de notre projet, nous allons essentiellement travailler sur une nouvelle conceptualisation de ce site. Nous allons tenter de réorganiser le site pour qu'il soit plus précis et ajouter de nouvelles pages afin d'ajouter des prestations selon le désir de nos clientes.

Mme Rist, la responsable du site Accueil et Intégration, désirait que nous procédions à une réorganisation de son site web. En effet, elle avait ajouté plusieurs pages au fur et à mesure des années, pour satisfaire les besoins du Bureau accueil et intégration, sans prendre en compte l'organisation du site. Elle désirait également proposer une alternative au « Guide pratique de l'étudiant et de l'étudiante »¹, pour ce faire nous avons créé une page regroupant des liens intéressants pour les étudiants.

Le site a deux utilisations principales. Il s'agit tout d'abord de promouvoir l'UNIGE auprès des futurs étudiants potentiels. Dans ce but, diverses prestations sont offertes aux collégiens genevois ou aux autres futurs étudiants. Ces prestations sont toutefois différentes selon l'origine du collégien. En effet, il y a une séance offerte à tous les collégiens et d'autres prestations qui sont réservées aux collégiens genevois. Nous allons réorganiser ces offres afin de viser le bon public et d'éviter toute confusion. Dans le but d'aider les futurs étudiants, nous allons également créer une page de liens pour répondre aux questions telles que l'immatriculation, l'installation à Genève ou en Suisse, etc...

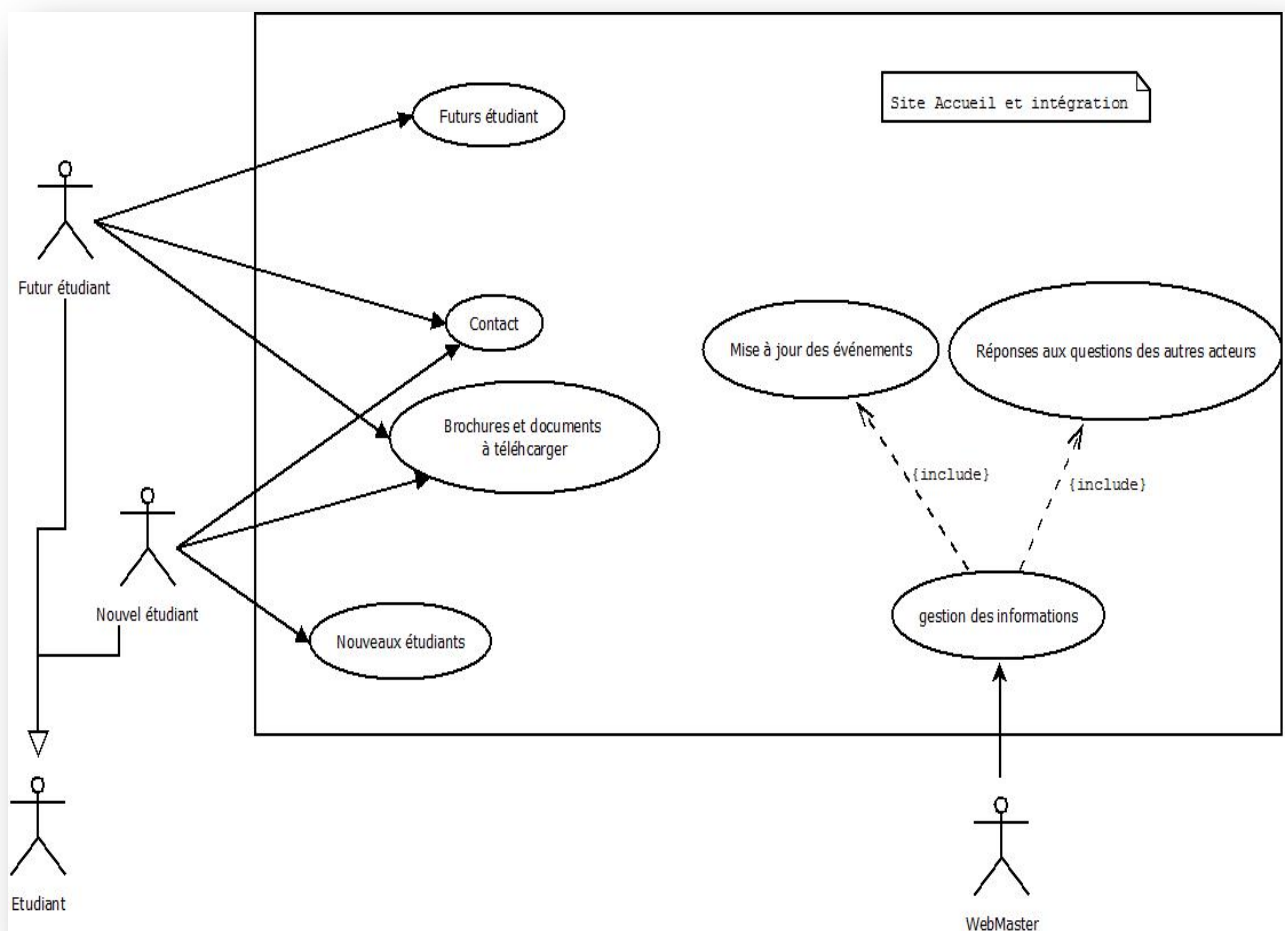
Il s'agit ensuite des prestations offertes aux nouveaux étudiants afin de les accueillir et de les guider au mieux. Le Bureau accueil et intégration prévoit des journées spéciales pour les nouveaux étudiants dont le programme et les formulaires d'inscription se trouveront sur le site web. Pour ce faire, nous allons créer une section dédiée à ce projet dans laquelle nous allons concevoir, entre autres, des formulaires d'inscription qui exporteront les données dans un document Excel pour faciliter leur traitement. Enfin, nous créerons une nouvelle page afin de donner plus d'informations et de clefs aux nouveaux étudiants. Cette page consistera en une série de liens, classés par catégories, redirigeant l'étudiant vers les sites appropriés pour répondre aux diverses questions récurrentes lors de son arrivée à l'Université.

¹ Guide produit par l'Université de Genève pour aider les étudiants. Il existe pour l'instant une version papier et une version PDF sur le site « Etudiant+ ».

2. Use case

Dans le cadre du projet, nous avons identifié les cas d'utilisation du site web. Le site « Accueil et Intégration », possède trois principaux utilisateurs.

Tout d'abord, il y a le webmaster qui s'occupe de gérer les informations publiées. Ensuite, le site compte deux types de visiteurs : les futurs étudiants et les nouveaux étudiants (-qui comprennent les étudiants qui arrivent pour la première fois à l'Université de Genève, que ce soit en première année de Bachelor, de Master ou en Erasmus).

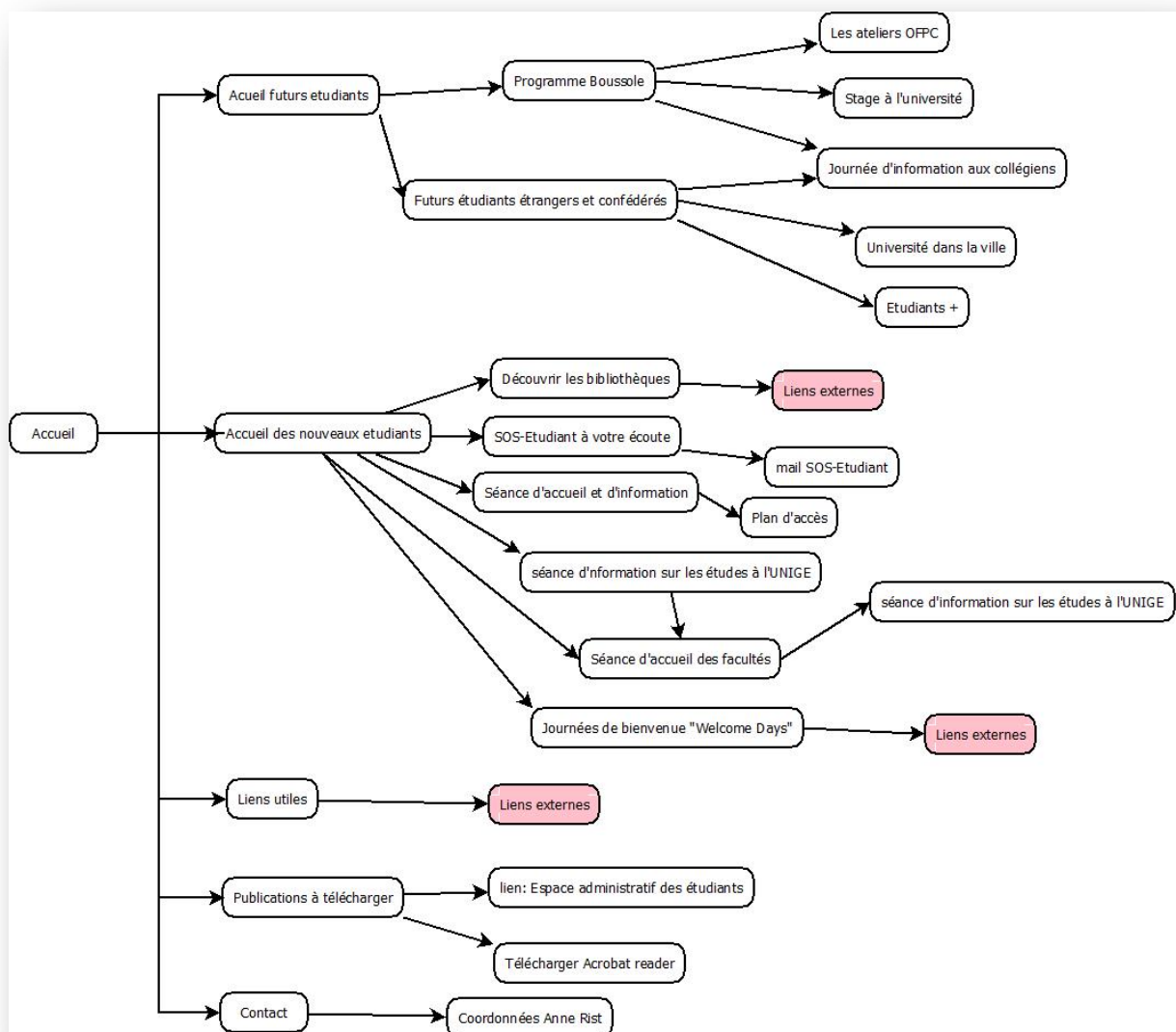


Les deux visiteurs ont aussi accès au « contact » et aux « brochures et documents à télécharger ». En effet, ces prestations les concernent tous les deux.

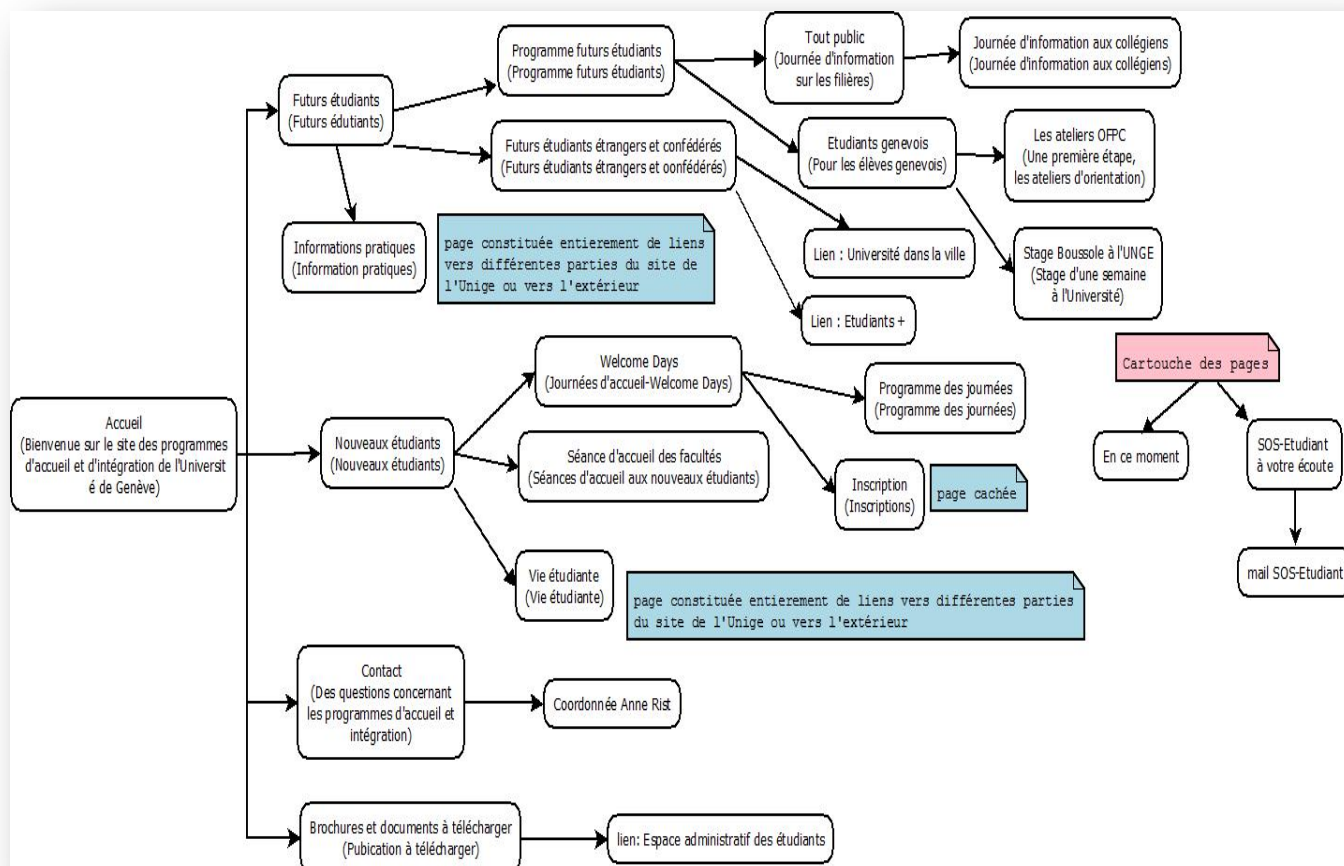
3. Plan du site web

a. Analyse du site existant

Nous avons tout d'abord effectué une analyse du site existant. De cette manière, nous avons pu avoir une vision complète des pages et de la structure existante. À partir de cette analyse, nous avons ensuite pu travailler sur une nouvelle conceptualisation du site et une réorganisation des pages et du menu.



b. Analyse de la nouvelle version du site



Nous avons supprimé plusieurs pages dont les pages « Découvrir les bibliothèques », « Sos-Etudiant à votre écoute » et « Liens utiles » qui ont été remplacées par une seule et unique page « Vie étudiante » qui regroupe ces informations sous formes de liste de liens.

Nous avons supprimé le lien externe au sujet des Welcome Days et créé à la place une section dédiée à ce projet afin de lui donner une plus grande importance et visibilité.

Nous avons enfin redéfini la partie dédiée au futur étudiant. Nous avons ajouté deux nouvelles catégories, « Tout public » et « Elèves genevois », afin de diminuer la confusion que les collégiens peuvent avoir quant aux prestations qui leurs sont offertes.

Nous avons également changé les titres de certains onglets, à l'exemple de l'onglet « Accueil des nouveaux étudiants » qui est devenu « Nouveaux étudiants », afin d'éviter la redondance du terme accueil dans le menu et, dans les autres cas, de clarifier le contenu des pages représentées par ces liens.

4. Outils utilisés :

a. Lenya

Lenya est le système de gestion de contenu choisi par l'Université de Genève pour les pages web. Il permet la création de sites web sans exiger de connaissances des langages du Web (HTML, XML...). Il existe plusieurs possibilités pour créer les contenus du site. Tout d'abord, il faut créer une nouvelle page en sélectionnant le type de page voulu. Nous pouvons créer diverses sortes de page : « nouvelle page simple », « page d'accueil », « page vue d'ensemble », ... Nous n'avons créé que des pages simples et deux « pages vue d'ensemble ». La « page vue d'ensemble » est une page spéciale qui offre la possibilité de créer des blocs de lien. Sa mise en page est basée sur 2 colonnes.

Pour composer le corps des pages créées, il y a trois possibilités différentes. Dans le cadre de notre travail, nous n'en avons utilisées que deux. Lenya propose un outil appelé FireDocs. Il s'agit d'un éditeur de CMS. Celui-ci a un usage assez intuitif et il offre des possibilités similaires à Word. D'ailleurs, du texte édité dans un document Word peut être copié et collé directement sur la page avec FireDocs. Lorsque nous utilisons cet éditeur, nous pouvons écrire du texte dans le corps de la page, changer la taille de la police, insérer des images, des liens ou encore des tableaux.... Nous n'avons que rarement utilisé cet outil car il est parfois lent et ne permet pas de réaliser certains affichages.



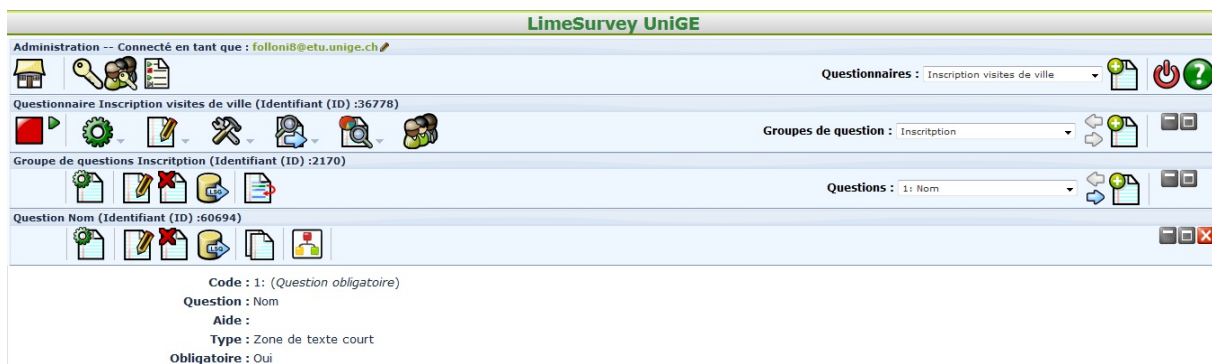
Nous avons travaillé le plus souvent possible avec l'éditeur de code source. Ce dernier nous donne accès au code de la page préalablement créée et nous pouvons y ajouter du code. Il faut cependant faire attention de respecter les règles de Lenya en cette matière. Il y a notamment des éléments qui doivent obligatoirement se trouver dans le code, il s'agit de balise XML qui donnent des indications sur l'auteur de la page, la date, etc.

b. LimeSurvey

LimeSurvey est un logiciel libre et gratuit qui permet de réaliser des sondages et des questionnaires. Il ne nécessite aucune installation, il suffit d'avoir une connexion internet pour y accéder et dans le cadre de l'UNIGE, il faut faire une demande d'accès.

Il offre diverses fonctionnalités telles que : l'exportation des réponses en PDF, SPSS, Excel... ; de nombreux types de questions : zone de texte court, choix multiples, boutons radio... ; la traduction du questionnaire en plusieurs langues etc. Il permet également d'établir des quotas sur les questions afin de fermer le formulaire lorsque le nombre d'inscriptions est limité.

Il possède une interface simple d'utilisation. Il faut en premier lieu créer un formulaire. Nous pouvons à ce moment-là définir un titre, choisir la langue de base, et créer, si nous le désirons, un message d'entrée et de fin. Il faut ensuite définir des blocs de questions. Enfin dans ces blocs nous définissons le code de la question puis son corps.



5. Présentation des nouveautés

a. Restructuration du menu

Notre travail a tout d'abord consisté à redéfinir le menu dans le but de marquer clairement la double utilisation du site: d'une part la prestation pour les futurs étudiants, et d'autre part celle pour les nouveaux étudiants.

Ancien menu :

| |
|--------------------------------|
| Accueil |
| Accueil futurs étudiants |
| Accueil des nouveaux étudiants |
| Liens utiles |
| Publications à télécharger |
| Contact |

Nouveau menu :

| |
|--------------------------------------|
| Accueil |
| Futurs étudiants |
| Nouveaux étudiants |
| Brochures et documents à télécharger |
| Contact |

Il a également fallu redéfinir le sous-menu « Futurs étudiants » afin de bien différencier les prestations offertes à tous les collégiens et celles réservées aux collégiens genevois uniquement et de cette manière diminuer la confusion existante.

| |
|--|
| Futurs étudiants |
| Programme futurs étudiants |
| Tout public |
| Elèves genevois |
| Futurs étudiants étrangers et confédérés |
| Informations pratiques |

Nous avons également changé les titres afin de les rendre totalement explicites.

b. La page d'accueil

Nous avons désiré apporter un peu couleur à la page accueil. Pour ce faire, nous avons ajouté une image. Il ne s'agit pas d'une simple image mais d'une sélection d'images qui tourne de manière aléatoire selon un timing choisi. La dimension des images est définie pour correspondre à la ligne graphique de l'UNIGE.

Pour réaliser ce diaporama, nous avons utilisé un code Javascript, compatible avec le CMS Lenya, proposé dans le forum des utilisateurs Lenya et nous l'avons adapté à nos besoins. En effet, afin de pouvoir insérer du code JavaScript dans une page Lenya, il faut tout d'abord insérer cette ligne de code :

<script src="http://www.unige.ch/UDK/jquery.min.js" type="text/javascript" />

- **Code source pour le défilement des photos :**

```

<script src="http://www.unige.ch/UDK/jquery.min.js" type="text/javascript" />
<script type="text/javascript">
function slideSwitch() {
    var $active = $('&#x27;#slideshow div.active&#x27;);
    if ( $active.length == 0 ) $active = $('&#x27;#slideshow div:last&#x27;);
    // use this to pull the divs in the order they appear in the markup
    var $next = $active.next().length ? $active.next() : $('&#x27;#slideshow div:first&#x27;);
    // uncomment below to pull the divs randomly
    var $sibs = $active.siblings();
    var rndNum = Math.floor(Math.random() * $sibs.length );
    var $next = $( $sibs[ rndNum ] );
    $active.addClass('&#x27;last-active&#x27;);
    $next.css({opacity: 0.0})
        .addClass('&#x27;active&#x27;);
    .animate({opacity: 1.0}, 1000, function() {
        $active.removeClass('&#x27;active last-active&#x27;);
    });
}
$(function() {
    $('&#x27;#slideshow div:first&#x27;).addClass('&#x27;active&#x27;);
    setInterval('&#x27;slideSwitch()&#x27;, 8000 );
});
</script>

<div id="slideshow" style="width:410px; height:210px "> //zone pour les photos
    <object height="210px" width="410px" data="image1.jpg" float="true" />
    <object height="210px" width="410px" data="image2.jpg" float="true" />
    <object height="210px" width="410px" data="image3.jpg" float="true" />
    <object height="210px" width="410px" data="image4.jpg" float="true" />
    <object height="210px" width="410px" data="image5.jpg" float="true" />
</div>







```

c. Pages de liens

Pour offrir plus d'informations aux futurs étudiants et aux nouveaux étudiants, nous avons créé deux pages contenant uniquement des liens. Nous avons réalisé ces pages en créant des « pages vue d'ensemble » avec Lenya. Nous avons utilisé cette présentation pour respecter l'affichage des sites de l'UNIGE.

1. Vie étudiante

Cette page est constituée de deux colonnes divisées en six blocs. La présentation sur deux colonnes est imposée par Lenya. Nous nous sommes tout d'abord inspirées du « Guide des étudiants », à la demande de Mme Rist, pour choisir les liens à répertorier. Nous avons ensuite ajouté des liens que nous jugeons utiles. Nous avons classé ces liens dans six rubriques. Une pour diriger les étudiants vers le site « Etudiant + » ; une section « L'Université » qui regroupe les informations au sujet de l'UNIGE tel que la langue d'enseignement, les titres décernés... ; une section pour trouver les démarches qu'on peut être appelé à effectuer ; une section qui regroupe les « Outils études » tels que le programme des cours, Dokeos, la messagerie web... ; une section pour la vie à l'université avec des liens pour la cafétéria, les crèches, les casiers... et enfin une rubrique pour contenir des liens qui concernent la vie à Genève.

| | | | |
|--|---|--|--|
| <ul style="list-style-type: none"> Accueil Futurs étudiants Nouveaux étudiants Welcome Days Séances d'accueil des facultés Vie étudiante Brochures et documents à télécharger Contact | <h3>Vie étudiante</h3> <hr/> <h4>Étudiant+</h4>  <p>Le label Etudiants+ regroupe diverses prestations offertes aux étudiants de l'Université de Genève telles que les activités sportives, culturelles, le logement, le programme "Réussir ses études"...</p> <p>Étudiant+</p> <hr/> <h4>L'Université</h4>  <p>Les facultés : vous avez sur la page d'accueil du site de l'UNIGE des liens vers chaque faculté dans la barre latérale gauche</p> <p>Conseillères aux études</p> <p>Auditeurs</p> <p>La Langue d'enseignement est le français</p> <p>Cours de français</p> <p>Titres décernés</p> <p>Espace administratif des étudiants</p> <hr/> <h4>Demarches</h4>  <p>Exonération</p> <p>Attestation</p> <p>Changement de faculté</p> <p>Inscription aux cours et aux examens</p> <p>Exmatriculation</p> <p>AVS</p> <p>Assurances maladies</p> <p>Service militaire</p> | <h4>Outils études</h4>  <p>Programme des cours</p> <p>Programme réussir ses études</p> <p>Mobilité</p> <p>Bibliothèques</p> <p>RERO</p> <p>Carte d'étudiant</p> <p>Mot de passe et identifiant</p> <p>Dokeos</p> <p>Email</p> <p>Moodle</p> <hr/> <h4>Vie pratique à l'UNIGE</h4>  <p>Associations d'étudiants</p> <p>Plan du campus</p> <p>Formation continue</p> <p>Journaux</p> <p>Aumôneries</p> <p>Cafétéria</p> <p>Des casiers sont à disposition dans les bâtiments. Informez-vous auprès des loges.</p> <p>Crèches</p> <p>Handicap</p> <p>Vol</p> <p>Objets trouvés</p> <hr/> <h4>Vie à Geneve</h4>  <p>Transport public genevois</p> <p>Climat</p> | <p>sos-étudiants</p> <p>Le programme sos-étudiants est là pour vous aider !</p> <p>sos-etu@unige.ch</p> |
|--|---|--|--|

2. *Information pratique*

Nous avons créé cette page afin de donner des informations importantes aux futurs étudiants. Ces informations ne sont pas générées directement par le site Accueil et Intégration. Il est intéressant que le site aiguille les étudiants et les guide à travers le reste des sites de l'UNIGE. De cette manière, les futurs étudiants ont toutes les cartes en main pour effectuer les démarches et se préparer à intégrer l'Université.

Cette page ne contient que deux blocs de liens. Le premier pour les démarches à effectuer lors de l'inscription à l'université tel que l'immatriculation. Le deuxième bloc concerne le logement et les autorisations de séjour.

Informations pratiques

Démarches pour l'Université



Immatriculation

Financer vos études, formalités administratives etc...

Venir à Genève en Erasmus

Informations sur l'UNIGE

Etudier et faire de la recherche à l'UNIGE

Démarches pour la vie à Genève



Logement

Autorisations de séjour

d. Formulaire d'inscription aux prestations offerte par le Bureau accueil et intégration

Dans le cadre du projet Welcome Days, le Bureau accueil et intégration proposera des visites de la ville et des bâtiments académiques. Nous avons proposé de réaliser des formulaires d'inscription pour ces diverses prestations. Nous avons créé deux formulaires : l'un pour les visites de ville et l'autre pour les bâtiments. Nous avons fait ce choix car il faudra limiter le nombre d'inscriptions par jour pour les deux sortes de visites. Nous utilisons l'option quotas de LimeSurvey afin de limiter les inscriptions par journée aux deux prestations. Le quota ne peut être utilisé qu'avec certains types de questions. C'est pourquoi, nous utilisons des boutons radios pour représenter le choix du jour. Ensuite, nous insérons un quota sur chaque réponse possible de sorte que le questionnaire se ferme lorsque le nombre

d'inscriptions est complet. A ce moment-là, il affiche un message proposant de s'inscrire pour un autre jour étant donné que les inscriptions pour le jour sélectionné sont complètes.

Inscription aux Welcome Days 2012 : étudiants réguliers

0% 100%

Français ▾

Etudiants réguliers

*** Nom:**

*** Prénom:**

*** Adresse e-mail (utiliser la même que pour l'immatriculation) :**

*** Lieu d'obtention du diplôme de fin d'études secondaires (maturité, baccalauréat, etc.)**

Faculté :

Cochez la ou les réponses

- Sciences
- Médecine
- Lettres
- Sciences économiques et sociales
- Droit
- Théologie
- Psychologie et sciences de l'éducation
- Traduction et interprétation

*** Diplôme postulé:**

Cochez la ou les réponses

- bachelor
- master

e. Utilisation des cartouches :

Nous avons redéfini l'utilisation des cartouches. Le cartouche est la troisième colonne sur les pages créées par Lenya. Sur une page simple, le cartouche peut être supprimé, mais la suppression est impossible sur les « pages vue d'ensemble » qui est la base des pages de lien. Pour que l'ensemble du site garde la même structure nous avons donc dû conserver les cartouches sur toutes les pages. Nous avons limité le contenu du cartouche pour l'affichage du message « SOS-Etudiant » et également pour annoncer les événements proposés par le Bureau

. Ils peuvent aussi contenir des liens importants. De cette manière, nous évitons de trop surcharger les pages et nous ne donnons que des informations brèves et essentielles.

f. Utilisation de pages cachées :

Lenya offre la possibilité de changer la visibilité des pages. Nous avons créé plusieurs pages qui sont invisibles dans le menu. Il y a deux raisons qui ont provoqué ce choix. Nous avons créé une page pour les inscriptions aux journées Welcome Days, cette page est sous la rubrique Welcome Days, mais elle n'apparaît pas dans le menu. Elle n'est pas visible car les étudiants acceptés à l'UNIGE recevront normalement le lien de la page avec la confirmation de leur inscription à l'Université de Genève. En procédant de cette manière, nous évitons de recevoir des inscriptions de personnes non acceptées par l'Université de Genève.

Dans la page « Vie étudiante », nous proposons des liens vers d'autres sites de l'Université, mais il est arrivé qu'aucun site de l'UNIGE ne propose l'information que nous souhaitions donner. Nous avons dans ces cas-là créé des pages pour donner ces informations et nous les avons cachées dans le site et créé des liens sur ces pages. Elles sont cachées car elles ne méritent pas d'apparaître dans le menu du site.

6. Bilan

Dans le cadre de projet, nous avons fait un grand travail de réorganisation. Nous avons essayé de restructurer le menu et le contenu du site. Nous avons également essayé de nous projeter à la place du futur étudiant ou du nouvel étudiant, afin d'évaluer ses besoins et de tenter d'y répondre au mieux. Nous avons pu apporter un autre point de vue grâce à notre statut d'étudiantes de l'Université de Genève. Ce fut très utile pour les pages de liens étant donné que nous utilisons quasi quotidiennement les sites de l'Université.

L'une des difficultés rencontrées fut de réussir à utiliser le CMS Lenya. Nous avons dû parfois modifier notre façon d'écrire du code pour qu'il soit accepté par le gestionnaire de contenu. Nous avons dû apprendre à utiliser cette plateforme et à éviter ses pièges. Nous avons utilisé le manuel d'utilisation et le forum pour nous aider.

Nous avons aussi rencontré des difficultés administratives étant donné que nous travaillions avec les outils de l'université. De ce fait, nous avons dû demander de nombreuses autorisations notamment pour les formulaires. Il a fallu en effet obtenir le droit d'utiliser les outils, mais également ne pas oublier de créer plusieurs accès pour que notre travail ne soit pas perdu à la fin de notre projet.

Notre version du site est déjà en ligne. En effet, Mme Rist nous a demandé s'il était possible d'achever notre travail pour le début du mois d'avril. Les nouveaux étudiants devaient pouvoir accéder le plus vite possible à la nouvelle section Welcome Days du site. Nous avons alors terminé le site au plus vite afin de leur fournir les informations dont ils avaient besoins. Le 3 avril 2012, la nouvelle version était en ligne.

Ce fut très intéressant de travailler sur un projet de cette sorte car les enjeux ainsi que les clients étaient réels. Nous avons dû apprendre à répondre aux attentes de nos clientes et à nous adapter à leurs exigences. Ce fut très enrichissant professionnellement et nous avons eu un bel aperçu de la gestion et de l'importance de l'organisation d'un site web.

7. Références

- **Site de LimeSurvey** : http://docs.limesurvey.org/tiki-index.php?page=D%C3%A9finir+des+quotas+sur+un+questionnaire&no_bl=y
- **wiki rédacteur** : <https://cms2.unige.ch/webtools/wiki/doku.php?id=quiz&s>
- **Documentation Lenya** : <http://www.unige.ch/webtools/doc.html>
- **Forum utilisateurs Lenya, LimeSurvey**: <https://weblocal.unige.ch/forum/>

8. Annexe : manuel utilisateur