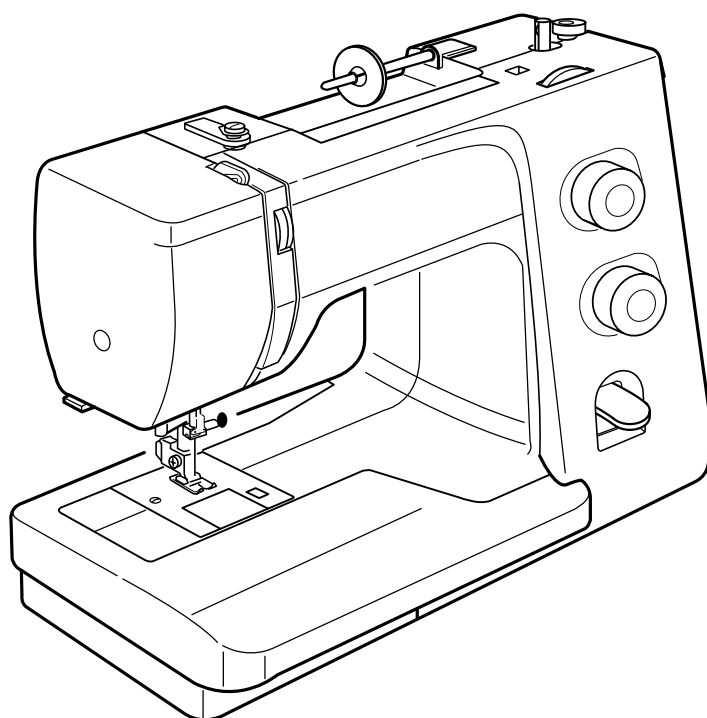


# LIVRE D'INSTRUCTIONS



## INSTRUCTIONS DE SÉCURITÉ IMPORTANTES

Cette machine à coudre n'est pas un jouet. Ne pas laisser des enfants jouer avec la machine.  
La machine n'a pas été conçue pour l'usage des enfants ou des personnes atteintes de handicaps mentaux sans surveillance adéquate.

Cette machine à coudre a été conçue et fabriquée uniquement pour un usage domestique.

Lors de l'utilisation d'un appareil électrique, il convient de toujours suivre les consignes de sécurité élémentaires, et de prendre notamment les précautions suivantes :

Lire toutes les instructions avant d'utiliser cette machine.

**DANGER**— Pour réduire le risque de décharge électrique :

1. Ne jamais laisser un appareil électrique sans surveillance lorsqu'il est branché. Toujours débrancher cette machine à coudre de la prise de courant, immédiatement après son utilisation et avant de procéder au nettoyage.
2. Toujours débrancher la machine avant de remplacer l'ampoule. Remplacer l'ampoule par une ampoule de même puissance : 12 Volts, 5 Watts.

**AVERTISSEMENT**— Pour réduire les risques de brûlures, incendie, électrocution ou blessures corporelles:

1. Ne pas utiliser cette machine comme un jouet. Il convient de faire particulièrement attention lorsque cette machine à coudre est utilisée par des enfants ou dans leur entourage.
2. Ne jamais utiliser cette machine à d'autres fins que celles pour lesquelles elle a été conçue, telles que décrites dans le présent manuel d'utilisation.  
Utiliser uniquement les accessoires recommandés par le fabricant tels que repris dans le présent manuel d'utilisation.
3. Ne jamais faire fonctionner cette machine à coudre si le cordon d'alimentation ou la fiche ont été endommagés, s'il y a un problème de fonctionnement, si elle est tombée ou a été abîmée, ou si elle est tombée dans l'eau.  
Retourner cette machine à coudre au revendeur autorisé ou au service technique le plus proche afin qu'on puisse l'examiner, la réparer ou effectuer certains réglages.
4. Ne jamais faire fonctionner la machine si l'un des orifices de ventilation est obstrué. Veiller à ce que les orifices de ventilation et la pédale de cette machine à coudre ne soient jamais encombrés de peluches, poussières et morceaux de tissus.
5. Ne jamais laisser tomber ou insérer des objets dans ces ouvertures.
6. Ne jamais utiliser à l'extérieur.
7. Ne pas faire fonctionner en cas d'utilisation de produits aérosols (vaporisateurs) ou d'administration d'oxygène.
8. Pour l'éteindre, mettre tous les interrupteurs sur la position Arrêt (" O "), puis retirer la fiche de la prise.
9. Ne pas débrancher en tirant sur le cordon d'alimentation. Pour débrancher, saisir la fiche, et non le cordon.
10. Tenir ses doigts à l'écart de toute pièce mobile. Faire tout spécialement attention aux abords de l'aiguille de la machine à coudre.
11. Toujours utiliser la plaque à aiguille adéquate. Une mauvaise plaque peut casser l'aiguille.
12. Ne pas utiliser d'aiguilles tordues.
13. Ne pas tirer ou pousser le tissu en cousant. Cela pourrait dévier l'aiguille et la rompre.
14. Éteindre cette machine à coudre (mettre l'interrupteur sur " O ") avant d'effectuer des réglages à proximité de l'aiguille, tels que l'enfilage, le changement d'aiguille, la mise en place de la canette ou le changement de pied-de-biche, etc.
15. Toujours débrancher cette machine à coudre de la prise électrique avant de retirer les plaques de protection, de la lubrifier, ou avant d'effectuer tout réglage mentionné dans le présent manuel d'utilisation.

## CONSERVER CES INSTRUCTIONS

La conception et les spécifications peuvent être modifiées sans préavis.



Selon la législation nationale ce produit doit être recyclé en toute sécurité en accord avec les règles prévues pour les appareils électriques ou électroniques.

En cas de doute contactez votre revendeur de machine à coudre. (union européenne seulement)

## TABLE DES MATIERES

### SECTION 1. CONNAISSEZ VOTRE MACHINE

Dénomination des composants .....	2
Accessoires standard .....	3
Rangement des accessoires .....	3
Table d'extension .....	3
Couture avec le bras libre .....	4

### SECTION 2. SE PRÉPARER À COUDRE

Raccordement de la machine au secteur .....	4
Contrôle de la vitesse de couture .....	5
Levier de point arrière .....	5
Abaissement des griffes d'entraînement .....	5
Relevage et abaissement du pied-de-biche .....	6
Changement de pied-de-biche .....	6
Retrait et installation du porte-pied .....	6
Changement d'aiguille .....	7
Remplissage de la canette .....	8
Porte-bobine supplémentaire .....	8
Retrait de la canette .....	8
Remplissage de la canette .....	9
Introduction de la canette .....	10
Enfilage de la machine .....	11
Remonter le fil de la canette .....	12
Sélection du motif de point .....	13
Sélecteur de motif .....	13
Sélecteur de longueur de point .....	13
Pour ajuster l'équilibre des points élastiques ...	14
Sélecteur de largeur de point .....	14
Position variable de l'aiguille .....	14
Équilibrage de la tension du fil d'aiguille .....	15

### SECTION 3. COUTURE STANDARD

Couture point droit .....	16
Pour modifier le sens de la couture .....	16
Pour terminer la couture .....	16
Guides de couture de la plaque à aiguilles .....	17
Tourner un angle vif .....	17

### SECTION 4. POINTS UTILITAIRES

Point zigzag de base .....	18
Surfilage .....	18
Point tricot .....	19
Point pour tissu tricot (point zigzag multiple) ...	19
Point droit élastique .....	20
Point zigzag élastique .....	20
Couture de boutons .....	21
Boutonnière en 4 phases .....	22
Pour ajuster la densité des points de boutonnière .....	22
Boutonnière cordonnet .....	23
Pose de fermeture glissière .....	24
Ourlet invisible .....	27

### SECTION 5. POINTS DÉCORATIFS

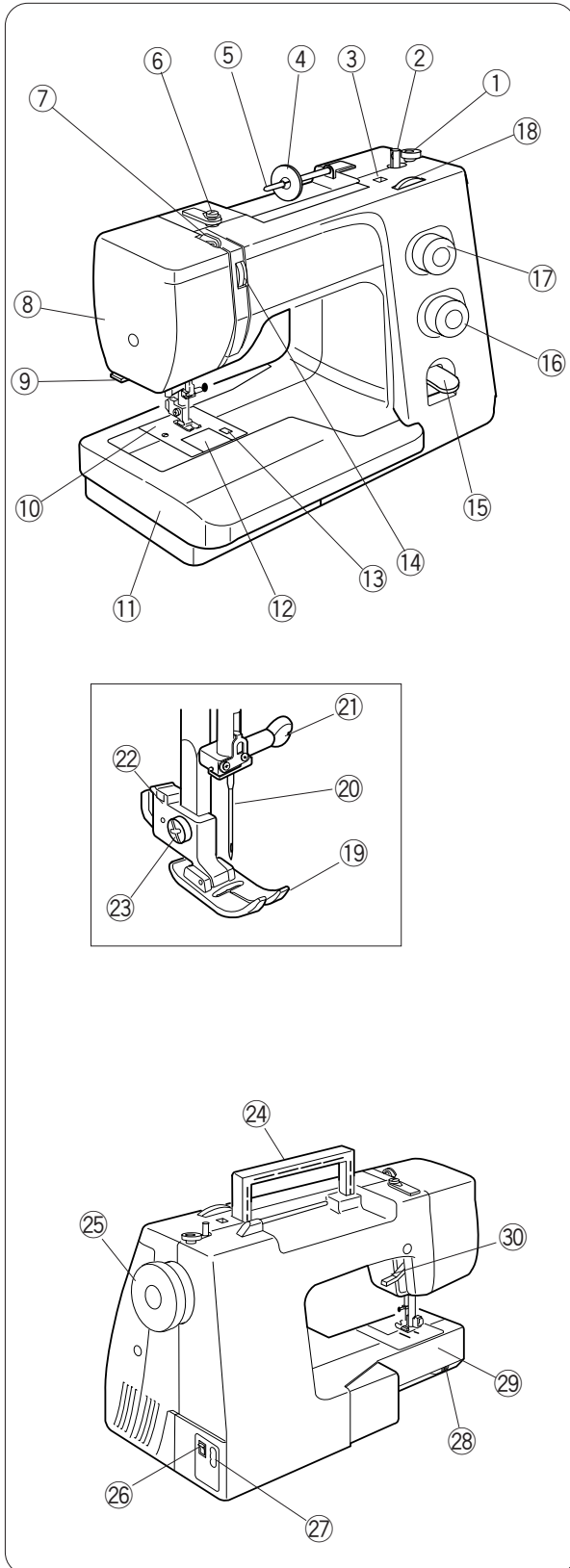
Points passés décoratifs .....	28
Points stretch décoratifs .....	28
Smocks .....	29
Nervures. ....	30
Point à coquilles .....	30
Entre-deux. ....	31
Patchwork .....	31

### SECTION 6. SOINS ET ENTRETIEN

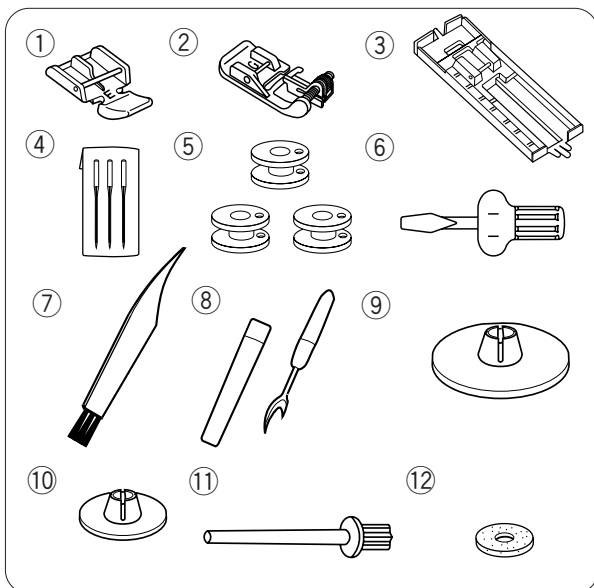
Nettoyage du logement de crochet et des griffes d'entraînement .....	32
Remplacement du porte-canette .....	33
Remplacement de l'ampoule .....	33
Dépistage des pannes .....	34

## SECTION 1. CONNAISSEZ VOTRE MACHINE

### Dénomination des composants

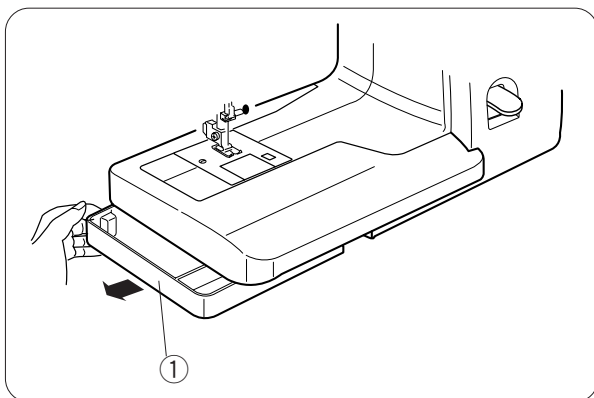


- ① Butée du dévidoir
- ② Broche du dévidoir
- ③ Trou pour porte-bobine supplémentaire
- ④ Disque fixe-bobine
- ⑤ Porte-bobine
- ⑥ Guide-fil du dévidoir
- ⑦ Levier releveur de fil
- ⑧ Plaque frontale
- ⑨ Coupe-fil
- ⑩ Plaque à aiguilles
- ⑪ Table d'extension (boîte de rangement d'accessoires)
- ⑫ Couvercle de crochet
- ⑬ Bouton d'ouverture du couvercle de crochet
- ⑭ Sélecteur de tension de fil
- ⑮ Levier de point arrière
- ⑯ Sélecteur de longueur de point
- ⑰ Sélecteur de motif
- ⑱ Sélecteur de largeur de point
- ⑲ Pied-de-biche
- ⑳ Aiguille
- ㉑ Vis de pince-aiguille
- ㉒ Porte-pied
- ㉓ Vis de blocage
- ㉔ Poignée de transport
- ㉕ Volant
- ㉖ Interrupteur de mise sous tension
- ㉗ Prise de courant de la machine
- ㉘ Levier d'escamotage des griffes d'entraînement
- ㉙ Bras libre
- ㉚ Releveur de pied



## Accessoires standard

- ① Pied à semelle étroite E
- ② Pied pour ourlets à points cachés G
- ③ Pied de boutonnière J
- ④ Aiguilles
- ⑤ Canettes
- ⑥ Tournevis
- ⑦ Brosse anti-peluche
- ⑧ Découd -vite (ouvre-boutonnière)
- ⑨ Disque fixe-bobine (grand modèle)
- ⑩ Disque fixe-bobine (petit modèle)
- ⑪ Porte-bobine supplémentaire
- ⑫ Coussinet de feutre

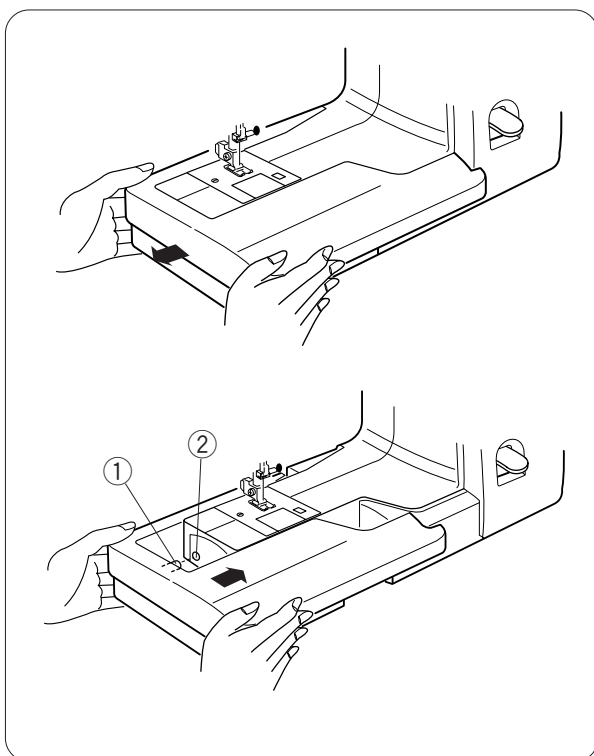


## Rangement des accessoires

Les accessoires standard peuvent être rangés dans la boîte de rangement d'accessoires sous la table d'extension.

Tirez la boîte de rangement se trouvant sous la table comme illustré.

- ① Boîte de rangement des accessoires



## Table d'extension

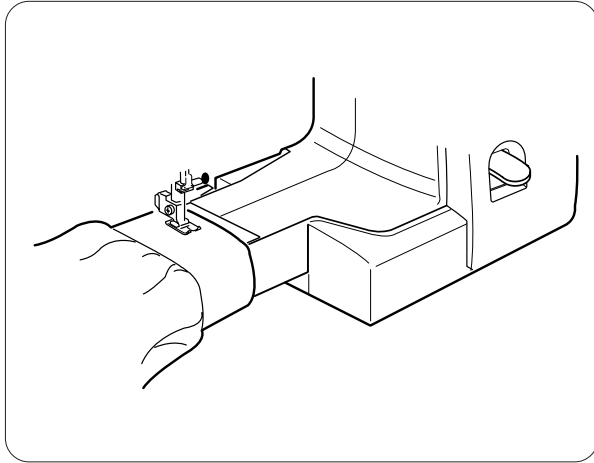
### Retrait:

Tirez la table d'extension vers la gauche.

### Installation:

Insérez la broche dans le trou et poussez la table d'extension jusqu'à ce qu'elle s'encastre avec un claquement.

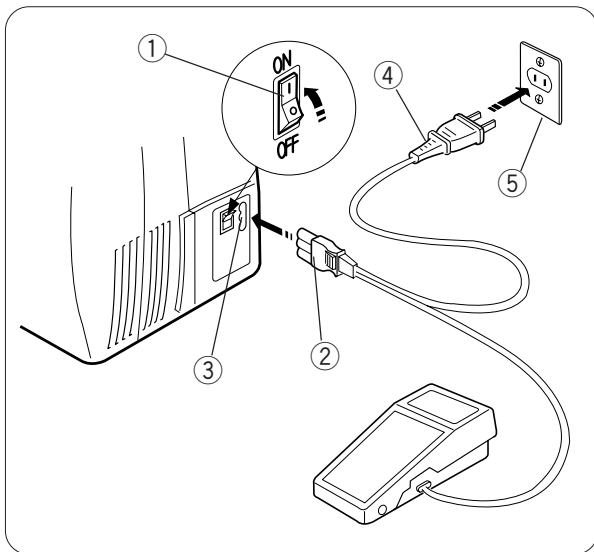
- ① Broche
- ② Trou



### Couture avec le bras libre

Le bras libre permet de coudre les manches, les ceintures, les jambes de pantalons et autres vêtements cylindriques.

Il est également idéal pour reprendre les chaussettes, les genoux de pantalons et les coudes de chemises.



### Instructions d'utilisation

Le symbole "O" du commutateur indique la position Arrêt.

## SECTION 2. SE PRÉPARER À COUDRE

### Raccordement de la machine au secteur

- 1 Mettez l'interrupteur d'alimentation en position d'arrêt.
- 2 Introduisez la fiche de la machine dans la prise de la machine.
- 3 Introduisez la fiche d'alimentation dans la prise murale.
- 4 Mettez l'interrupteur d'alimentation en position de marche.
  - ① Interrupteur de mise sous tension
  - ② Fiche de la machine
  - ③ Prise de courant de la machine
  - ④ Fiche d'alimentation
  - ⑤ Prise de courant murale

### REMARQUE:

Avant le branchement, assurez-vous que le voltage indiqué sur la machine correspond au type de courant du secteur.



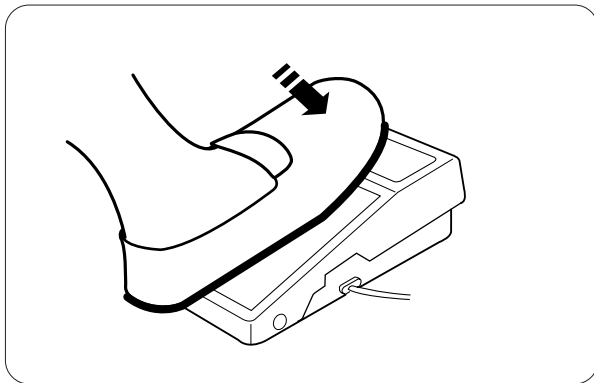
### AVERTISSEMENT :

Pendant le fonctionnement de la machine, maintenez toujours votre attention sur la zone de couture, et ne touchez aucun élément en mouvement tel que le levier releveur de fil, le volant ou l'aiguille.

Coupez toujours l'interrupteur d'alimentation et débranchez la machine :

- lorsque vous laissez la machine sans surveillance,
- lorsque vous installez ou démontez des éléments,
- lorsque vous nettoyez la machine.

Ne placez rien sur la pédale, sinon la machine risque de tourner par intermittence.

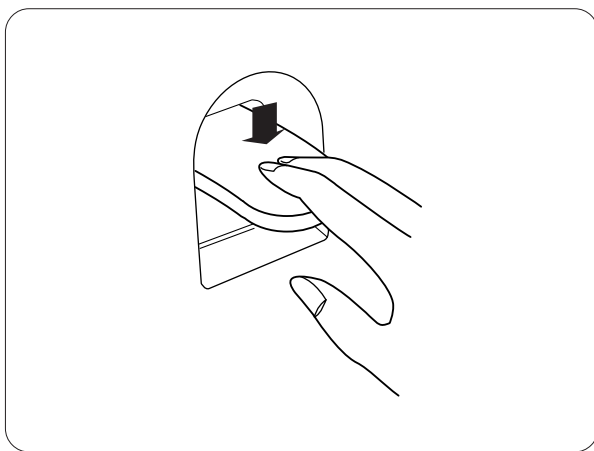


### Contrôle de la vitesse de couture

#### Pédale

La pression exercée sur la pédale fait varier la vitesse de couture.

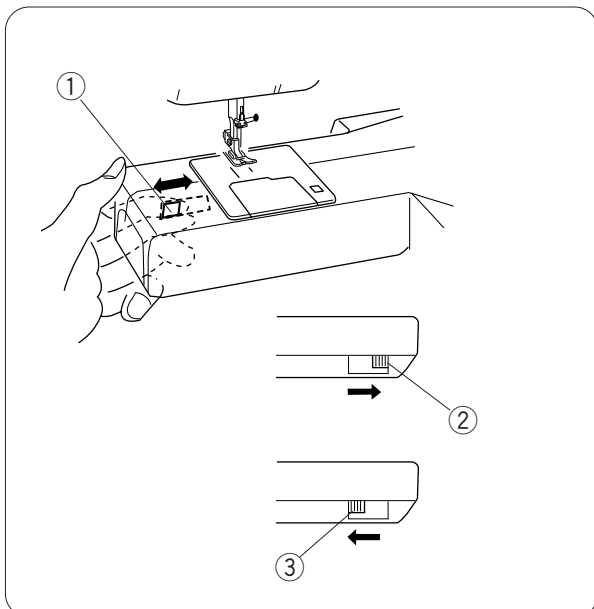
Plus vous appuyez sur la pédale, plus la machine va vite.



### Levier de point arrière

Abaisser le levier de point arrière pour coudre en marche arrière.

La machine coud en marche arrière lorsque le levier est abaissé.



### Abaissement des griffes d'entraînement

Le levier d'escamotage des griffes d'entraînement est situé sous le bâti du bras libre sur la face arrière de la machine.

Pour abaisser les griffes d'entraînement, positionnez le levier dans la direction de la flèche, comme illustré.

Pour relever les griffes d'entraînement, positionnez le levier dans la direction de la flèche, comme illustré, puis tournez le volant vers vous.

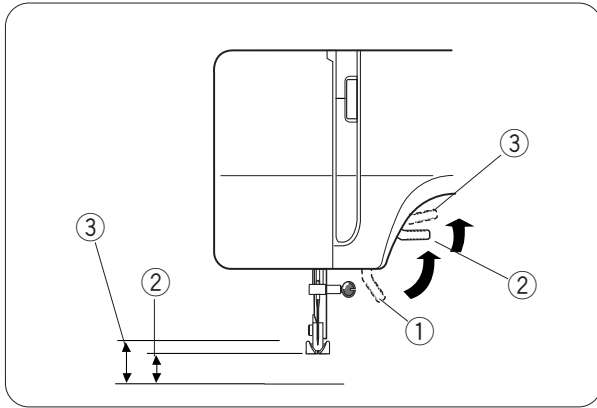
Les griffes d'entraînement doivent se trouver en position relevée pour une couture normale.

① Levier d'escamotage des griffes

d'entraînement

② Position relevée

③ Position abaissée

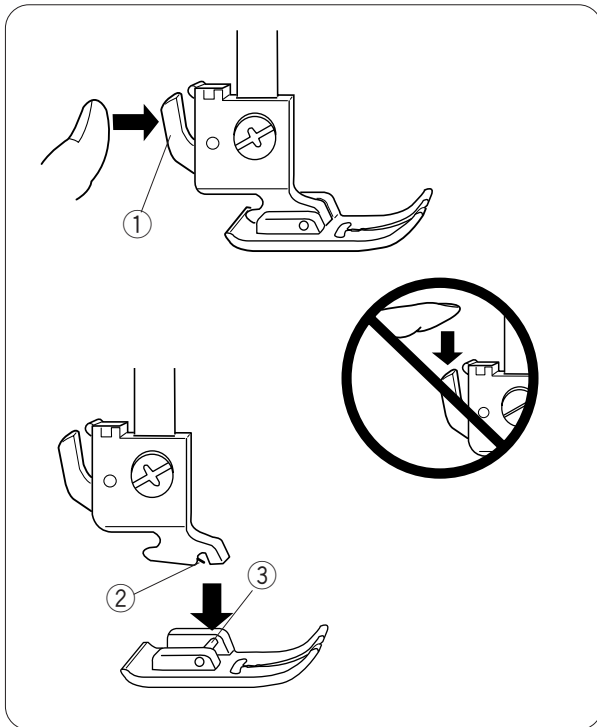


## Relevage et abaissement du pied-de-biche

Le releveur de pied permet de relever et d'abaisser le pied-de-biche.

Vous pouvez le relever à environ 0.6 cm au-dessus de la position relevée normale pour pouvoir retirer facilement le pied-de-biche, ou pour vous aider à placer une étoffe épaisse sous le pied.

- ① Position abaissée
- ② Position relevée normale
- ③ Position très relevée



## Changement de pied-de-biche

### Retrait :

Relevez l'aiguille à sa position la plus haute en tournant le volant en sens contraire des aiguilles d'une montre. Relevez le pied-de-biche, et appuyez sur le levier à l'arrière du porte-pied.

- ① Levier

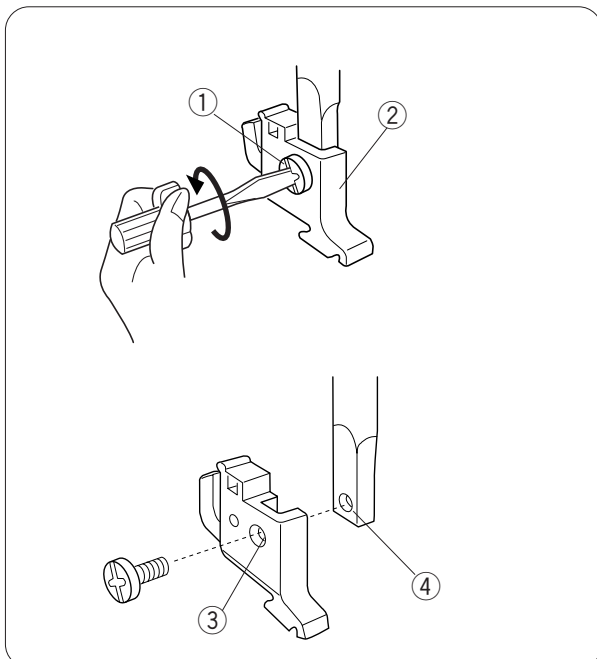
### ! ATTENTION :

Mettez l'interrupteur d'alimentation en position d'ARRÊT avant de changer le pied.  
Utilisez toujours le pied approprié pour le motif sélectionné.  
Un mauvais pied peut casser l'aiguille.  
Ne pas pousser le levier vers le bas pour éviter de le casser.

### Installation:

Placez le pied-de-biche désiré de façon à ce que la charnière du pied se trouve juste sous l'échancrure du porte-pied. Abaissez le releveur de pied pour verrouiller le pied en position.

- ② Échancrure
- ③ Charnière



## Retrait et installation du porte-pied

### ! AVERTISSEMENT:

Mettez l'interrupteur d'alimentation en position d'ARRÊT avant de retirer ou d'installer le porte-pied.

### Retrait:

À l'aide d'un tournevis, enlevez la vis de blocage en tournant en sens inverse des aiguilles d'une montre et retirez le porte-pied.

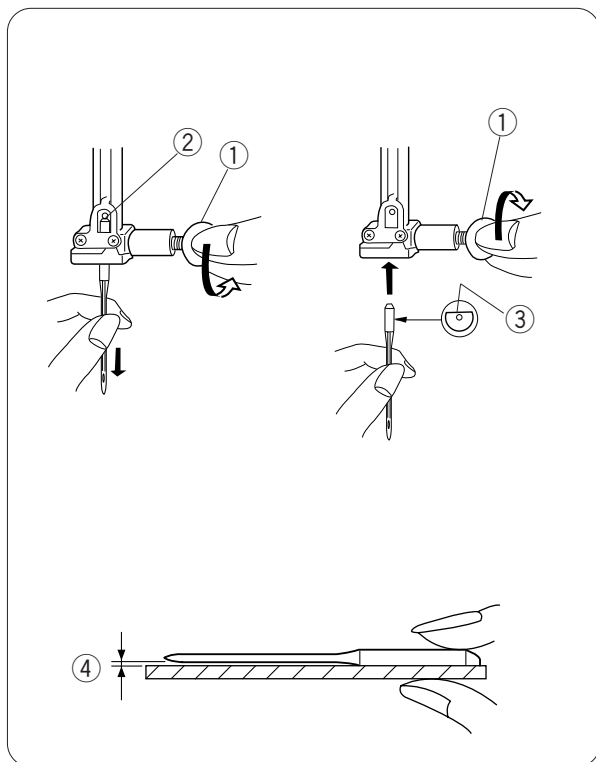
### Installation:

Faites correspondre le trou pratiqué dans le porte-pied avec le trou fileté de l'axe du pied-de-biche. Placez la vis de blocage dans le trou. Serrez la vis avec un tournevis en tournant dans le sens des aiguilles d'une montre.

- ① Vis de blocage
- ② Porte-pied
- ③ Trou
- ④ Trou fileté



## Changement d'aiguille



### ⚠ ATTENTION:

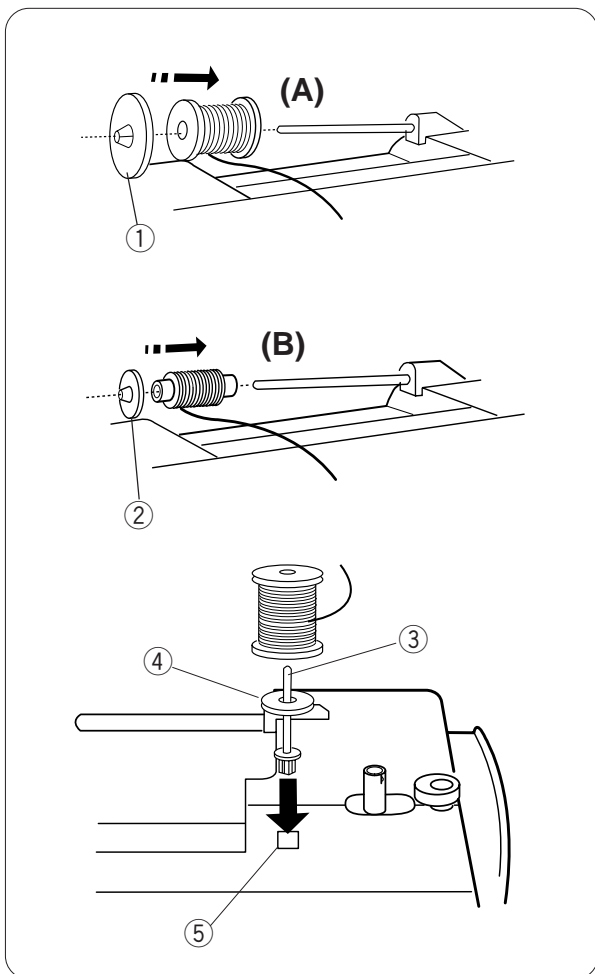
Veillez à toujours mettre la machine hors tension et à débrancher le cordon d'alimentation de la prise secteur avant de changer l'aiguille.

Levez l'aiguille en tournant le volant vers vous et abaissez le pied-de-biche. Mettez l'interrupteur d'alimentation en position d'arrêt.

- 1 Desserrez la vis du pince-aiguille en la tournant dans le sens contraire des aiguilles d'une montre.  
Déposez l'aiguille du pince-aiguille.  
① Vis de pince-aiguille
- 2 Introduisez une nouvelle aiguille dans le pince-aiguille, avec le côté plat orienté vers l'arrière. Au moment d'insérer l'aiguille dans le pince-aiguille, poussez-la au maximum vers le haut, contre l'axe de butée, puis serrez fermement la vis du pince-aiguille.  
② Axe de butée  
③ Côté plat

Pour vérifier si une aiguille est droite, placez le côté plat de l'aiguille sur une surface plane (plaque à aiguille, miroir etc.). L'écartement entre l'aiguille et la surface plane doit être le même partout.  
N'utilisez jamais une aiguille émoussée.  
④ Écartement

	Tissu	Fil	Aiguille
Léger	Crêpe de chine, voile, linon, Organdi, georgette, Tricot	Fil de soie fin Fil de coton fin Fil synthétique fin Fil polyester fin Renforcé avec du coton	#9/65-11/75
Moyen	Lainage, coton, Piqué, serge, Tricot double, Percale	Fil de soie 50 Fil de coton 50 à 80 Fil polyester Renforcé avec du Coton Synthétique 50 à 60	#11/75-14/90
Épais	Denim, tweed Gabardine, tissu de manteau et de rembourrage	Fil de soie 50 Fil de coton 40 à 50 Fil de polyester Renforcé avec coton synthétique 40 à 50	#14/90-16/100



## Remplissage de la canette

### Réglage de la bobine de fil

Placez une bobine de fil sur le porte-bobine, avec le fil positionné comme illustré.

**A:** Appuyez fermement le disque fixe-bobine grand modèle contre la bobine de fil.

① Disque fixe-bobine grand modèle

**B:** Pour une petite bobine, utilisez le disque fixe-bobine petit modèle.

② Disque fixe-bobine petit modèle

### Porte-bobine supplémentaire

Le porte-bobine supplémentaire permet de remplir une canette sans désefiler la machine.

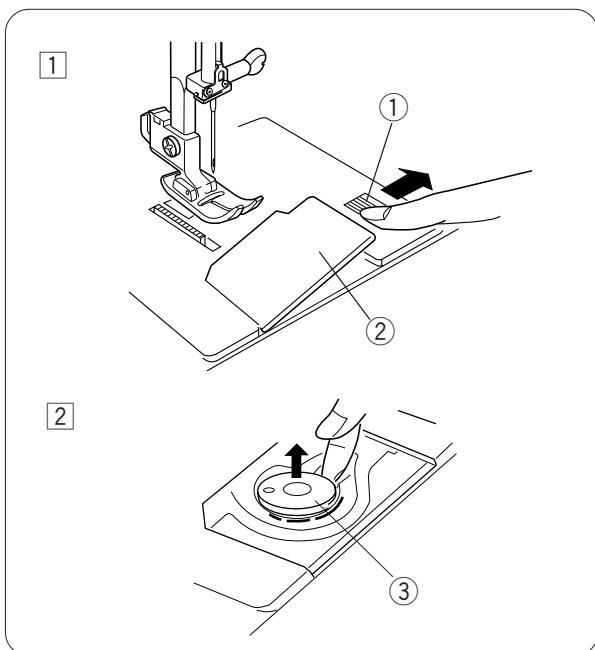
Insérez le porte-bobine supplémentaire dans le trou.

Placez le feutre et une bobine sur l'axe.

③ Porte-bobine supplémentaire

④ Feutre pour porte-bobine

⑤ Trou du porte-bobine



## Retrait de la canette

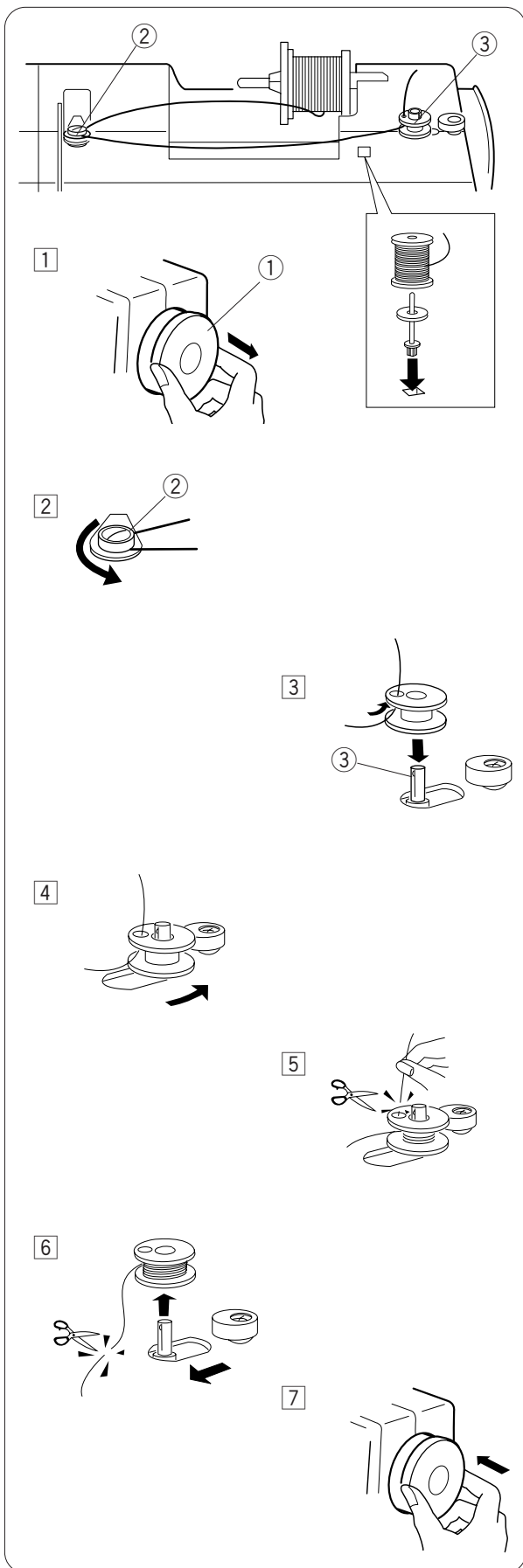
① Poussez le bouton d'ouverture du couvercle de crochet vers la droite, puis retirez le couvercle de crochet.

① Bouton d'ouverture du couvercle de crochet

② Couvercle de crochet

② Soulevez la canette pour la sortir.

③ Canette



## Remplissage de la canette

- 1 Tirez le volant vers l'extérieur pour dégager l'embrayage.  
 ① Volant

- 2 Tirez le fil de la bobine. Guidez le fil autour du guide-fil du dévidoir.  
 ② Guide-fil du dévidoir

- 3 Faites passer le fil par l'orifice de la canette, en l'enfilant de l'intérieur vers l'extérieur. Placez la canette sur la broche du dévidoir de façon à ce que l'extrémité libre du fil dépasse vers le haut.  
 ③ Broche du dévidoir

- 4 Repoussez la canette vers la droite.

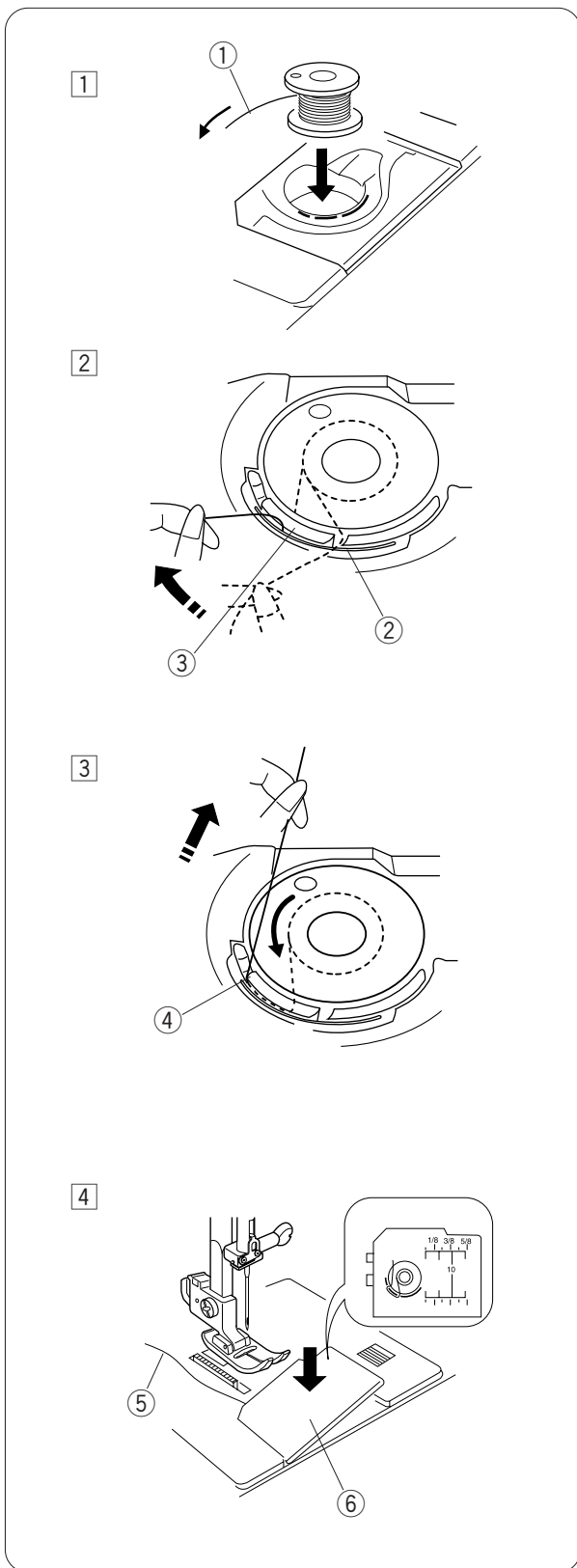
### REMARQUE:

Ne touchez pas à la broche du dévidoir pendant le fonctionnement de la machine.

- 5 En tenant l'extrémité libre du fil dans la main, appuyez sur la pédale. Arrêtez la machine après avoir enroulé plusieurs épaisseurs de fil sur la canette, puis coupez le fil tout près de la canette.

- 6 Appuyez à nouveau sur la pédale. Quand la canette est complètement enroulée, elle s'arrête automatiquement. Pour remettre le dévidoir à sa position initiale, déplacez la broche vers la gauche et coupez le fil comme illustré.

- 7 Poussez le volant vers l'intérieur pour engager l'embrayage.



### Introduction de la canette

1 Placez la canette dans le support de canette en laissant le fil se dérouler comme illustré.

① Fil

2 Guidez le fil dans l'encoche frontale, du côté avant du support de canette. Tirez le fil vers la gauche, en le faisant glisser entre les lames de tension.

② Encoche frontale

③ Lame de tension

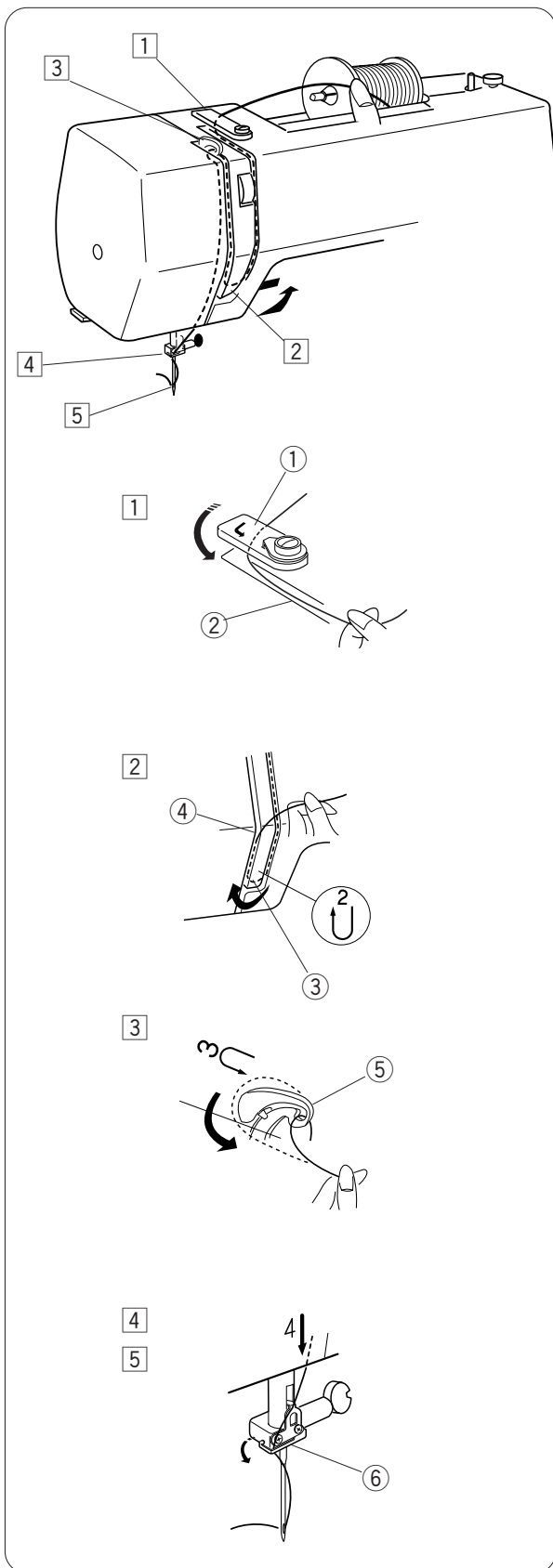
3 Continuez à tirer le fil avec précaution jusqu'à ce qu'il s'engage dans l'encoche latérale.

④ Encoche latérale

4 Tirez environ 10 cm de fil. Installez le couvercle de crochet. Référez-vous au schéma d'enfilage se trouvant sur le couvercle de crochet.

⑤ Fil

⑥ Couvercle de crochet



## Enfilage de la machine

### Pour régler le fil d'aiguille:

Relevez le levier releveur de fil à son point le plus élevé en tournant le volant.

Relevez le pied-de-biche.

- 1 Tirez le fil de la bobine et faites-le passer sous le guide-fil. Ensuite, longez le conduit droit avec le fil vers le bas.

- ① Guide-fil
- ② Conduit droit

- 2 Tirez le fil autour de la partie inférieure de la plaque de guide-fil. Tirez le fil vers le haut le long du conduit gauche.

- ③ Plaque de guide-fil
- ④ Conduit gauche

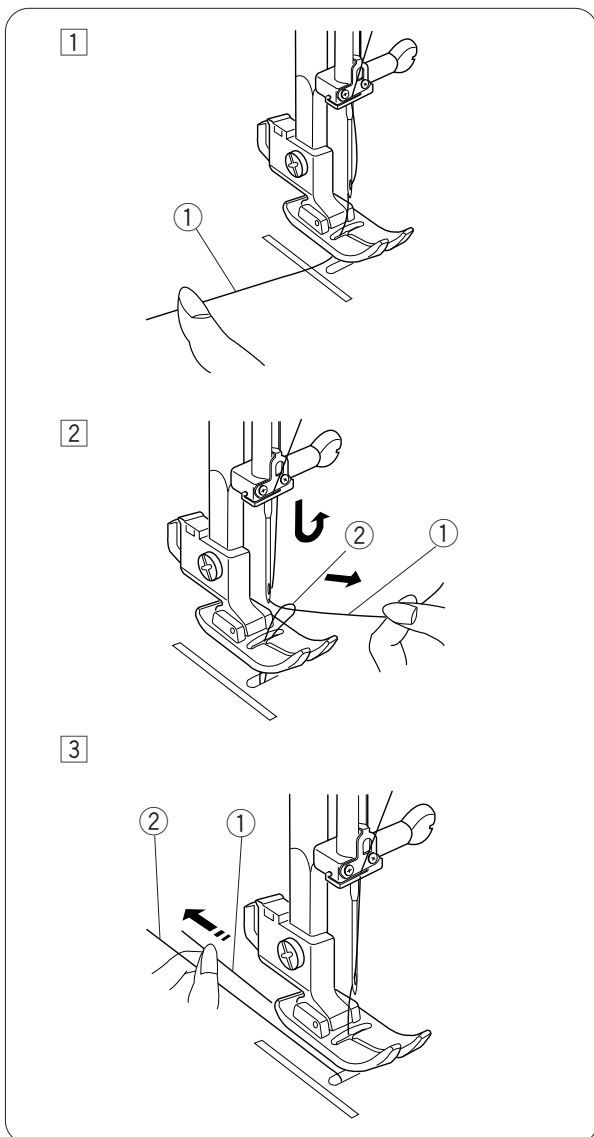
- 3 Tirez fermement le fil de la droite vers la gauche par-dessus le levier releveur de fil et vers le bas dans le chas du levier releveur.

- ⑤ Levier releveur de fil

- 4 Tirez le fil vers le bas le long du conduit gauche et faites-le coulisser derrière le guide-fil de la barre d'aiguille depuis la gauche.

- ⑥ Guide-fil de la barre d'aiguille

- 5 Enfillez le fil dans le chas de l'aiguille depuis l'avant.



## Remonter le fil de la canette

1 Relevez le pied-de-biche et maintenez légèrement le fil d'aiguille entre les doigts de votre main gauche.

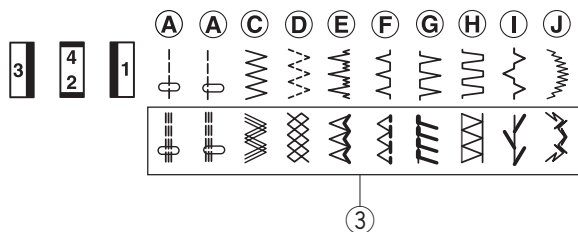
① Fil d'aiguille

2 Tournez lentement le volant vers vous d'un tour complet. Faites remonter le fil de canette en tirant sur le fil d'aiguille comme illustré.

① Fil d'aiguille

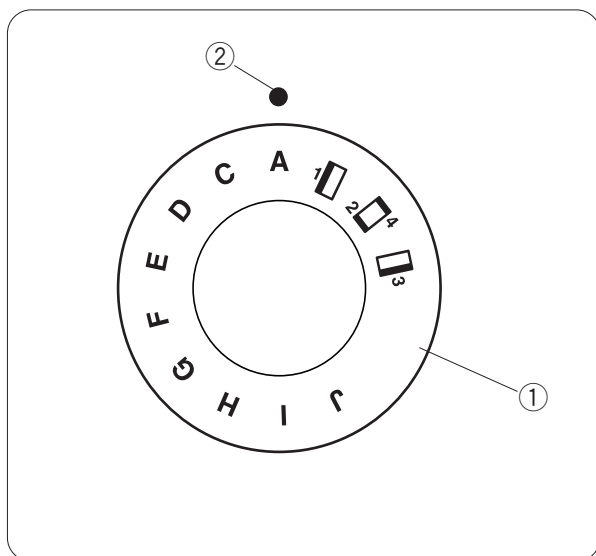
② Fil de canette

3 Tirez 10 cm des deux fils et faites les passer derrière sous le pied-de-biche.



## Sélection du motif de point

Relevez l'aiguille à sa position la plus haute.



### Sélecteur de motif

Tournez le sélecteur de motif de façon à ce que le repère de réglage se trouve en face du symbole du motif de point désiré.

- ① Sélecteur de motif
- ② Repère de réglage

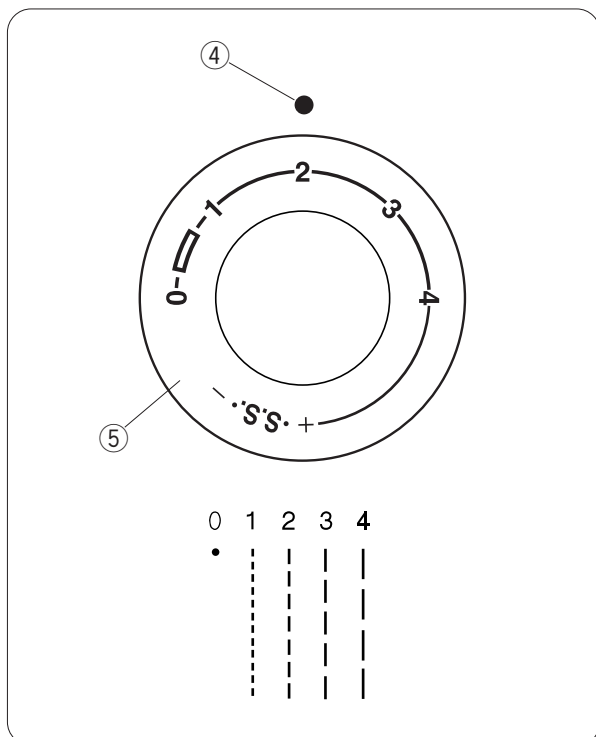


### ATTENTION :

Ne tournez pas le sélecteur de motif alors que l'aiguille est piquée dans le tissu, sinon l'aiguille risque de se tordre ou de casser.


Pour sélectionner les motifs de points élastiques, réglez le sélecteur de longueur de point sur S.S.

- ③ Motifs de points élastiques

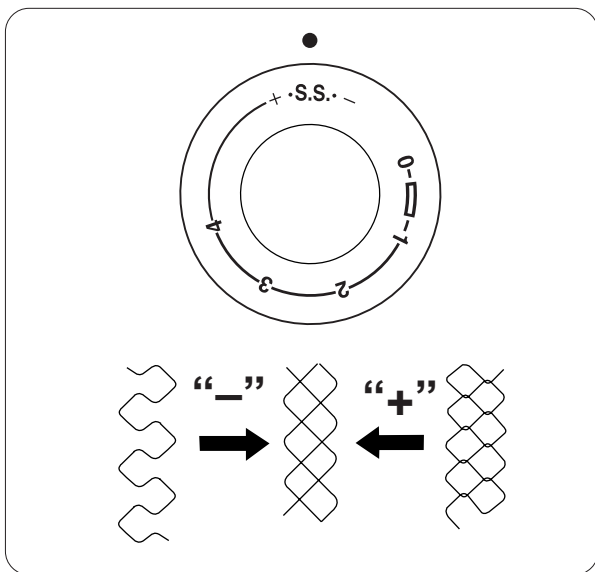


### Sélecteur de longueur de point

Tournez le sélecteur de longueur de point pour régler le numéro de longueur de point désirée jusqu'au repère de réglage.

Plus le chiffre est élevé, plus long est le point. Le repère "  " indique la plage de réglage pour coudre la boutonnière.

- ④ Repère de réglage
- ⑤ Sélecteur de longueur de point

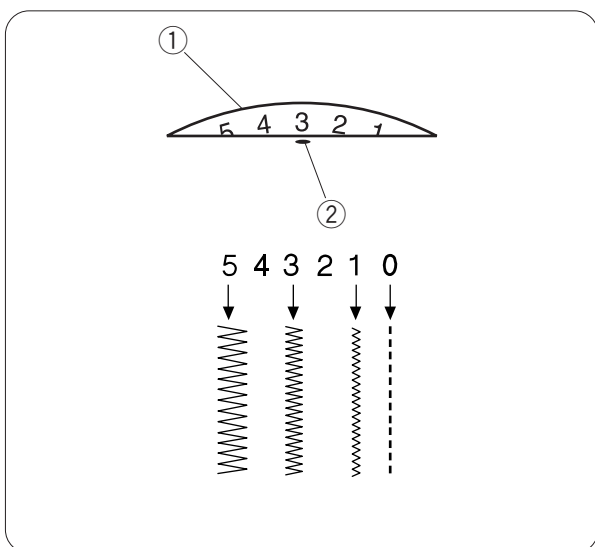


### Pour ajuster l'équilibre des points élastiques

Si les motifs de points élastiques sont inégaux lorsque vous cousez sur un tissu particulier, modifiez-les en tournant le sélecteur de longueur de point.

Si les motifs sont étirés, modifiez-les en réglant le sélecteur du côté du "-".

Si les motifs sont compressés, modifiez-les en réglant le sélecteur du côté du "+".



### Sélecteur de largeur de point

Tournez le sélecteur de largeur de point pour régler le numéro de largeur de point désirée jusqu'au repère de réglage.

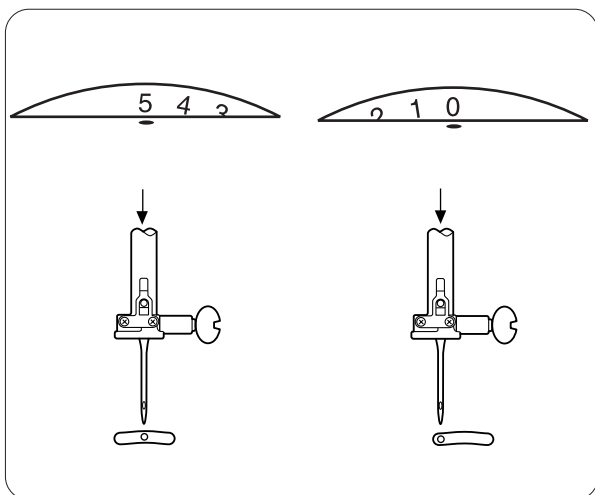
Plus le chiffre est élevé, plus large est le point.

- ① Sélecteur de largeur de point
- ② Repère de réglage



#### ATTENTION:

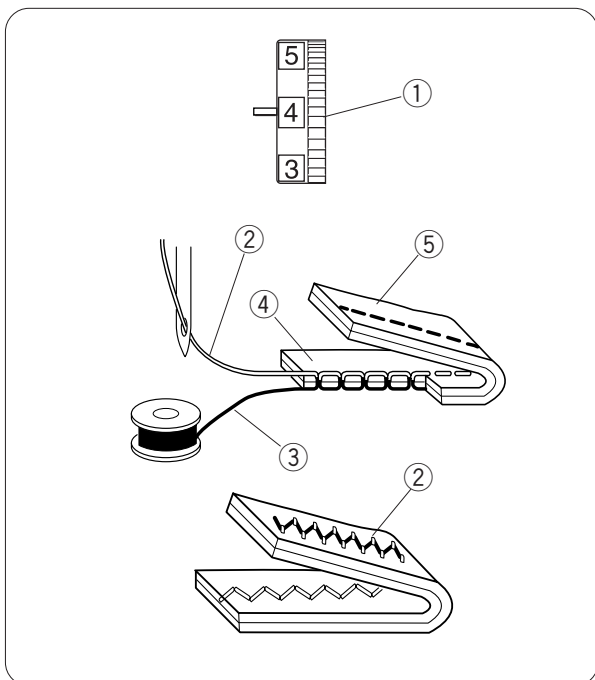
Ne tournez pas le sélecteur de largeur de point alors que l'aiguille est piquée dans le tissu, sinon l'aiguille risque de se tordre ou de casser.



### Position variable de l'aiguille

La position d'abaissement de l'aiguille des points droits peut être déplacée entre le centre (5) et la gauche (0) à l'aide du sélecteur de largeur de point.





## Équilibrage de la tension du fil d'aiguille

Il faut régler la tension du fil d'aiguille en fonction des tissus à coudre, du nombre d'épaisseurs de tissu et de la méthode de couture utilisée. Pour régler la tension du fil, tournez le sélecteur de tension.

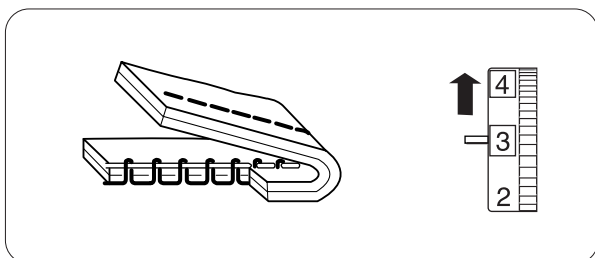
- ① Sélecteur de tension

### Tension équilibrée :

Les points droits sont parfaits lorsque les fils se bouclent entre les deux épaisseurs du tissu, comme illustré.

Pour un point zigzag parfait, le fil de la canette ne doit pas être visible sur la face supérieure (l'endroit) du tissu, et le fil de l'aiguille doit légèrement ressortir sur la face inférieure (l'envers) du tissu.

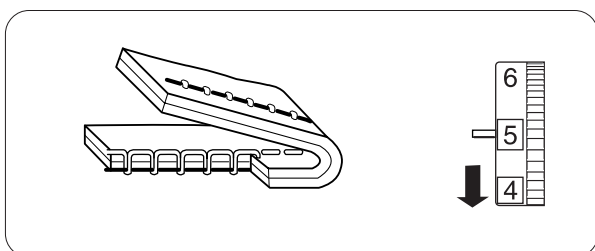
- ② Fil d'aiguille (fil supérieur)
- ③ Fil de canette (fil inférieur)
- ④ Face supérieure (endroit) du tissu
- ⑤ Face inférieure (envers) du tissu



### La tension du fil de l'aiguille est trop élevée:

Le fil de la canette (fil inférieur) ressort sur la face supérieure (l'endroit) du tissu.

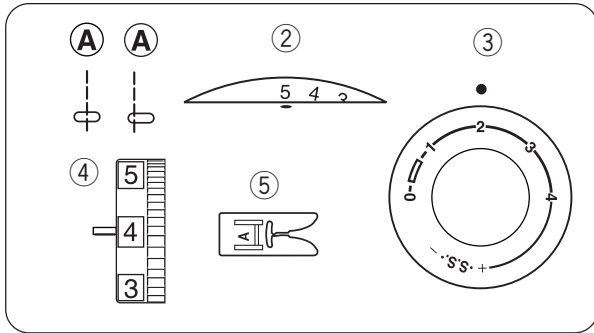
Diminuez la tension du fil de l'aiguille en réglant le sélecteur sur un numéro inférieur.



### La tension du fil de l'aiguille est insuffisante:

Le fil de l'aiguille (fil supérieur) formera des boucles sur la face inférieure (l'envers) du tissu.

Augmentez la tension du fil d'aiguille en réglant le sélecteur sur un numéro supérieur.



## SECTION 3. COUTURE STANDARD

### Couture à point droit

#### Réglage de la machine :

- |                      |                        |
|----------------------|------------------------|
| ① Motif de point:    | A                      |
| ② Largeur de point:  | 0 ou 5                 |
| ③ Longueur de point: | 1.5 – 4                |
| ④ Tension du fil:    | 2 – 6                  |
| ⑤ Pied-de-biche:     | Pied de point zigzag A |

#### Pour commencer à coudre

Relevez le pied-de-biche et placez le tissu sous le pied.

Abaissez l'aiguille dans le tissu.

Abaissez le pied-de-biche et lissez les fils vers l'arrière. Appuyez sur la pédale.

#### REMARQUES:

Tirez les fils vers la gauche lorsque vous cousez avec le pied de boutonnière.

Pour arrêter la couture de départ, cousez tout d'abord plusieurs points en arrière puis cousez en marche avant.

#### Pour modifier le sens de la couture

Arrêtez la machine et tournez le volant vers vous de façon à abaisser l'aiguille dans le tissu.

Relevez le pied-de-biche.

Faites pivoter le tissu autour de l'aiguille afin de changer le sens de couture selon le besoin.

Abaissez le pied-de-biche et continuez de piquer dans le nouveau sens.

#### Pour terminer la couture

Abaissez le levier de point arrière et cousez

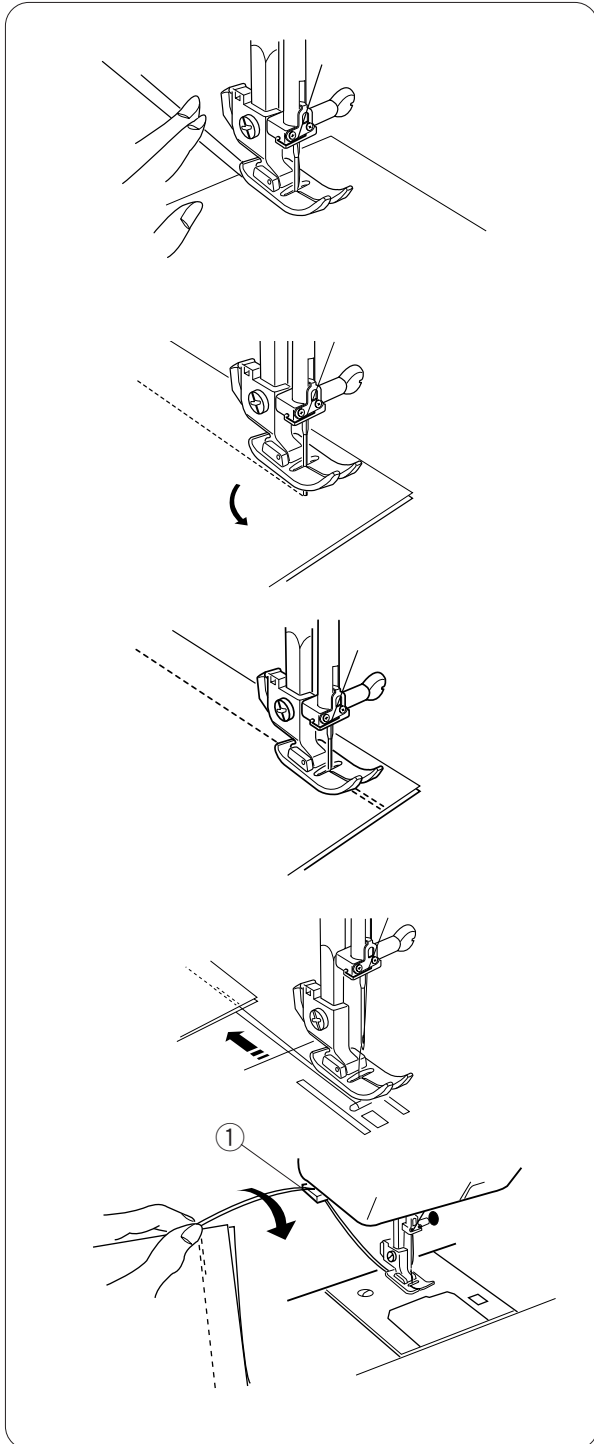
plusieurs points en arrière à la fin de la couture.

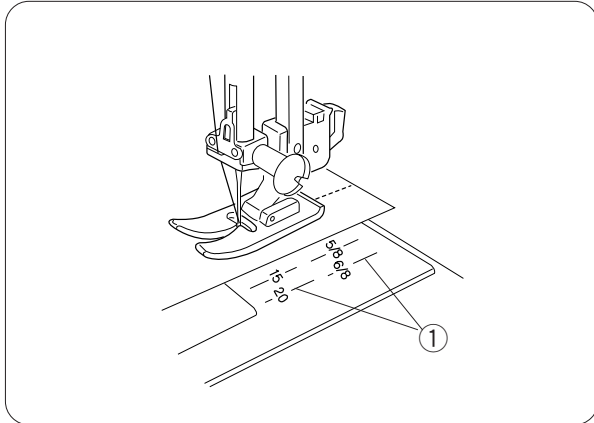
Relevez le pied-de-biche et retirez le tissu en tirant les fils vers l'arrière.

Tirez les fils vers le haut et amenez-les dans le coupe-fil.

Les fils sont coupés à la bonne longueur pour entamer la couture suivante.

- ① Coupe-fil





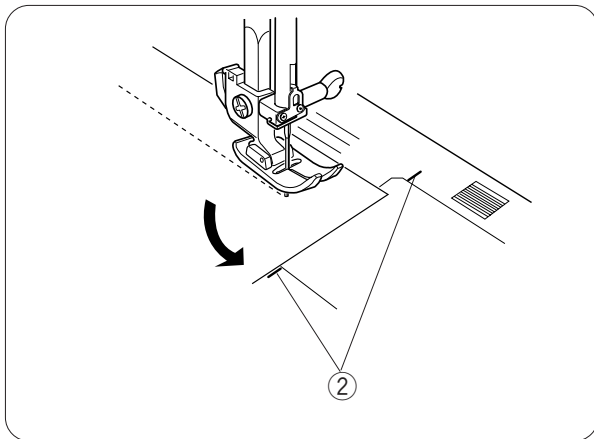
### Guides de couture de la plaque à aiguilles

Les guides de couture tracés sur la plaque à aiguille vous facilitent la tâche pour mesurer les rentrés de couture.

Le nombre indique la distance entre l'aiguille en position centrale et le guide de couture.

① Guides de couture

Numéro	15	20	4/8	5/8	6/8
Distance (cm)	1.5	2.0	1.3	1.6	1.9
Distance (pouce)	(5/8)	(3/4)	1/2	5/8	3/4



### Tourner un angle vif

Le guide de couture des coins vous aide à conserver un rentré de couture de 1,6 cm lorsque vous cousez en angle droit.

Lorsque le bord du tissu devant vous s'aligne sur le guide de couture des coins comme illustré, arrêtez de piquer et abaissez l'aiguille dans le tissu en tournant le volant vers vous.

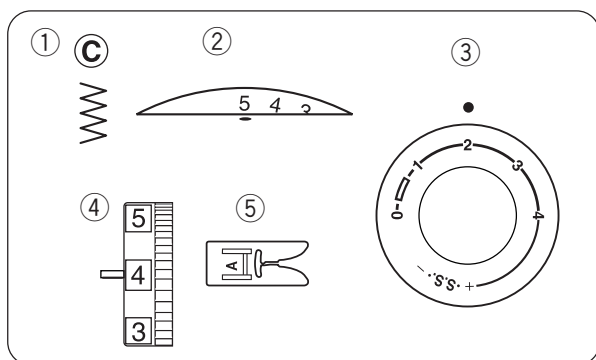
Relevez le pied-de-biche et faites pivoter le tissu de façon à aligner le bord du tissu sur le guide de couture de 1,5 cm.

Abaissez le pied-de-biche et commencez à piquer dans le nouveau sens.

② Guide de couture des coins

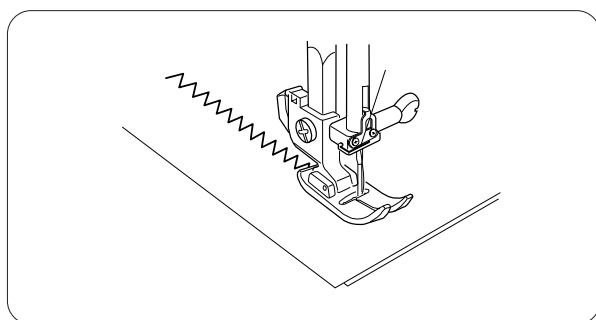
## SECTION 4. POINTS ULITAIRES

### Point zigzag de base



#### Réglage de la machine

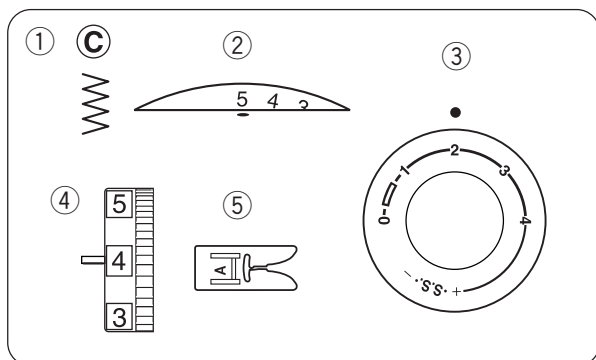
- |                      |                        |
|----------------------|------------------------|
| ① Motif de point:    | C                      |
| ② Largeur de point:  | 1 – 5                  |
| ③ Longueur de point: | 0.5 – 3                |
| ④ Tension du fil:    | 2 – 5                  |
| ⑤ Pied-de-biche:     | Pied de point zigzag A |



Le point zigzag simple est utilisé fréquemment pour le surfilage, pour coudre des boutons etc. Régler la longueur de point qui correspond à vos besoins.

#### REMARQUE:

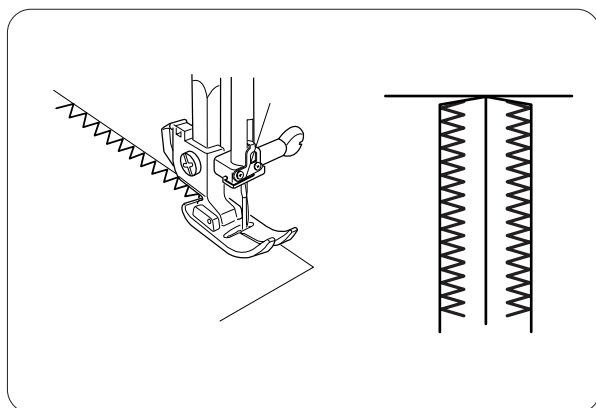
Utilisez un tissu stabilisant pour les tissus élastiques tels que les tissus tricotés et tricots pour éviter les fronces.



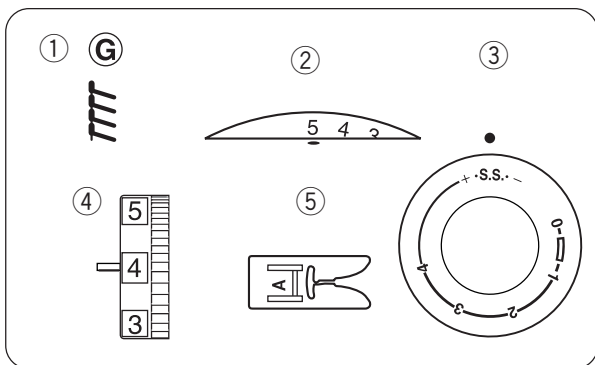
### Surfilage

#### Réglage de la machine

- |                      |                        |
|----------------------|------------------------|
| ① Motif de point:    | C                      |
| ② Largeur de point:  | 5                      |
| ③ Longueur de point: | 1 – 2                  |
| ④ Tension du fil:    | 3 – 7                  |
| ⑤ Pied-de-biche:     | Pied de point zigzag A |



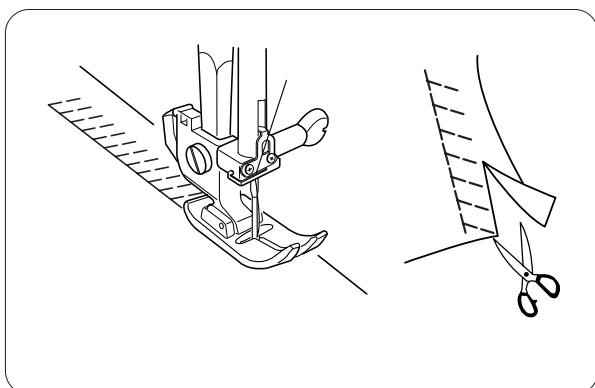
Guidez le tissu avec précaution de façon à ce que l'aiguille pique à côté du bord lorsqu'elle effectue son mouvement vers la droite.



## Point tricot

### Réglage de la machine

- ① Motif de point: G
- ② Largeur de point: 5
- ③ Longueur de point: S.S.
- ④ Tension du fil: 3 – 7
- ⑤ Pied-de-biche: Pied de point zigzag A

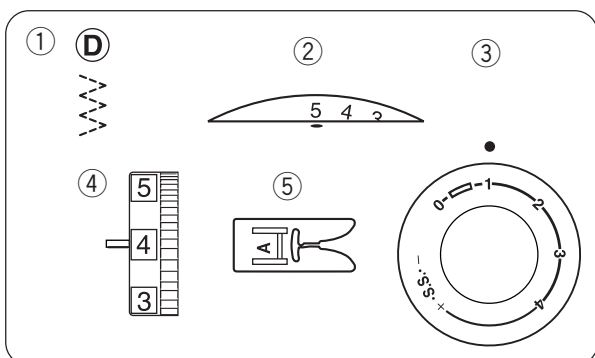


Ce point peut être utilisé pour coudre et en même temps surfiler les bords d'un tissu.

Utilisez ce point lorsque vous n'avez pas besoin d'ouvrir deux épaisseurs à plat.

Placez le tissu afin de former un rentré de 1,6 cm. Coupez le tissu dépassant du rentré après la couture.

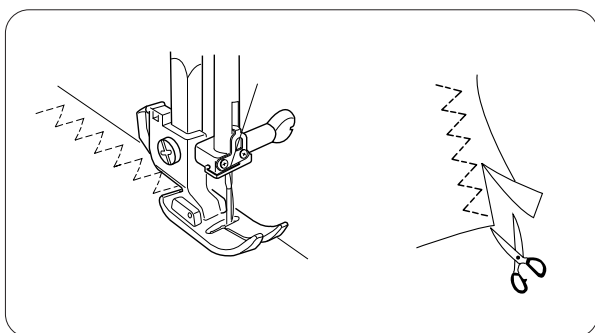
Ce point est également utile pour raccommoder les déchirures.



## Point pour tissu tricot (point zigzag multiple)

### Réglage de la machine

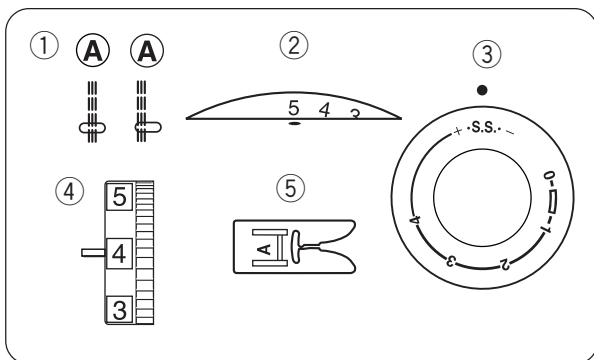
- ① Motif de point: D
- ② Largeur de point: 3 – 5
- ③ Longueur de point: 0.5 – 1.5
- ④ Tension du fil: 3 – 6
- ⑤ Pied-de-biche: Pied de point zigzag A



Ce point sert à finir le bord brut de tissus synthétiques et d'autres tissus extensibles qui ont tendance à froncer.

Placez le tissu afin de former un rentré de 1,5 cm. Coupez le tissu dépassant du rentré après la couture.

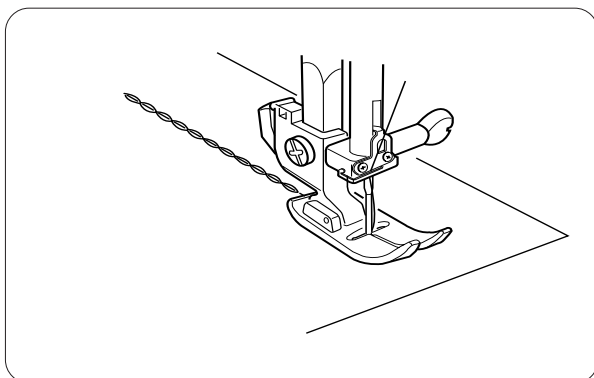
Ce point est également utile pour raccommoder les déchirures.



## Point droit élastique

### Réglage de la machine

- |                      |                        |
|----------------------|------------------------|
| ① Motif de point:    | A                      |
| ② Largeur de point:  | 0 ou 5                 |
| ③ Longueur de point: | S.S.                   |
| ④ Tension du fil:    | 2 – 5                  |
| ⑤ Pied-de-biche:     | Pied de point zigzag A |

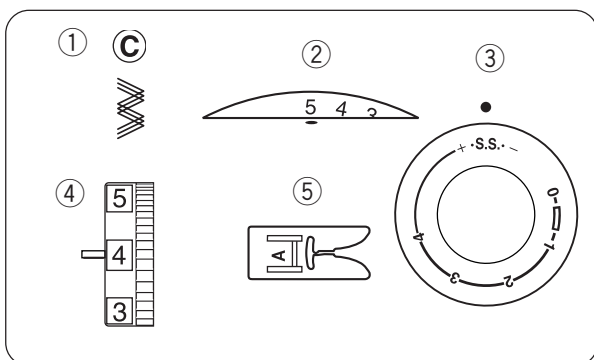


Ce motif est composé de deux points en avant et d'un point en arrière, formant ainsi une couture qui ne se déchire pas facilement.

Il peut servir à renforcer des zones telles que les entrejambes et les emmanchures.

Il peut également être utilisé dans les travaux de réalisation de sacs à dos, pour renforcer leur solidité.

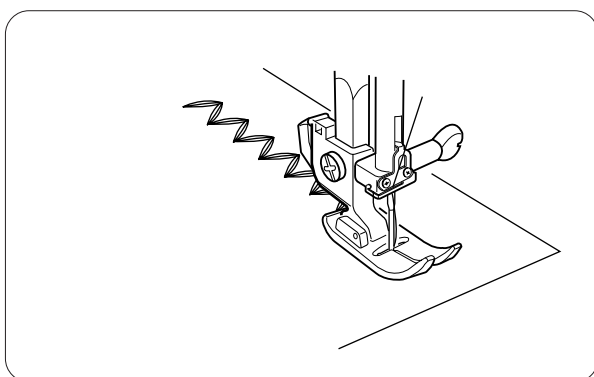
Guidez soigneusement le tissu pendant la couture car il a tendance à glisser d'un côté ou de l'autre.



## Point zigzag élastique

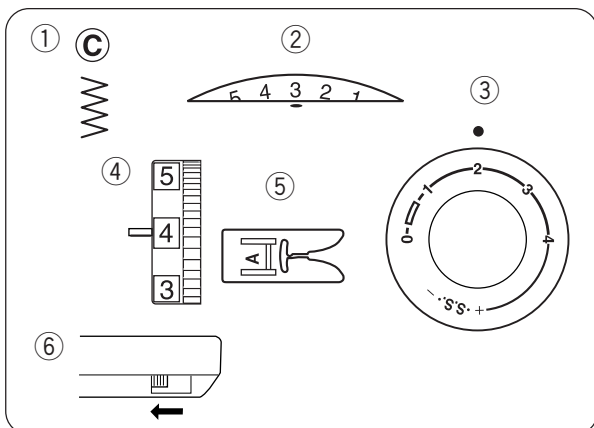
### Réglage de la machine

- |                      |                        |
|----------------------|------------------------|
| ① Motif de point:    | C                      |
| ② Largeur de point:  | 2 – 5                  |
| ③ Longueur de point: | S.S.                   |
| ④ Tension du fil:    | 2 – 5                  |
| ⑤ Pied-de-biche:     | Pied de point zigzag A |



Utilisez ce point sur les tissus élastiques là où vous utiliseriez un point zigzag.

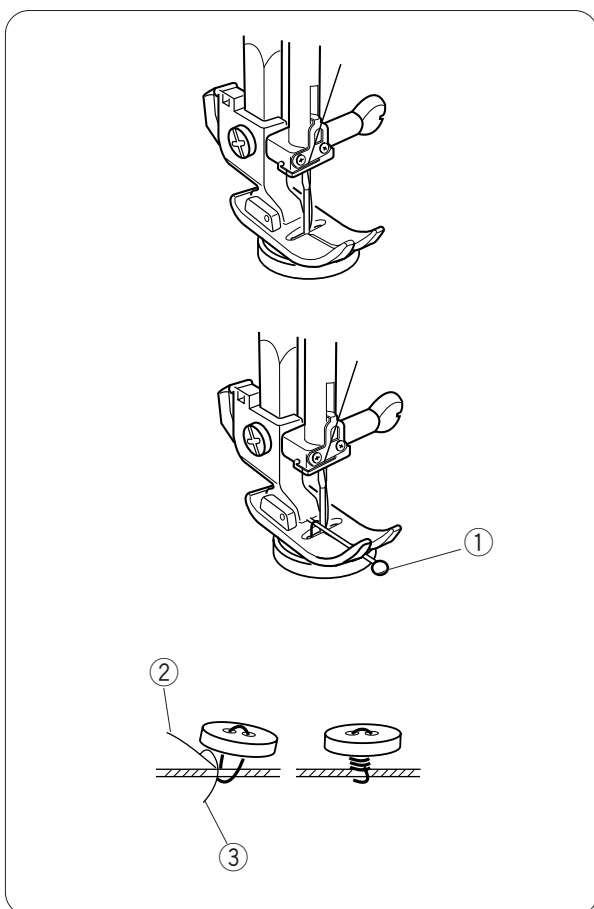
Ce point est également utilisé comme un point de piqûre décoratif.



## Couture des boutons

### Réglage de la machine

- ① Motif de point: C
- ② Largeur de point: Ajustez selon le besoin
- ③ Longueur de point: Tous
- ④ Tension du fil: 3 – 7
- ⑤ Pied-de-biche: Pied de point zigzag A
- ⑥ Griffes d'entraînement: Abaissées



Retirez le fil de l'aiguille. Ajustez la largeur de point afin qu'elle corresponde à l'écart entre les trous du bouton. Tournez le volant pour vérifier que l'aiguille pique dans chaque trou du bouton. Abaissez le pied-de-biche pour maintenir le bouton en place.

Les trous du bouton doivent s'aligner sur la rainure du pied-de-biche.

Vous pouvez placer une épingle sous le pied-de-biche pour servir de tige.

Vérifiez que l'aiguille pique bien dans les deux trous du bouton.

#### ① Épingle

Enfilez de nouveau d'aiguille et cousez environ 10 points, puis coupez les fils de l'aiguille et de la canette au départ.

Relevez le pied-de-biche et retirez le tissu.

Coupez les fils de l'aiguille et de la canette en laissant dépasser 20 cm de fil.

Placez le fil d'aiguille entre le bouton et le tissu à travers les trous du bouton.

Tirez le fil d'aiguille pour faire remonter le fil de canette sur l'endroit du tissu.

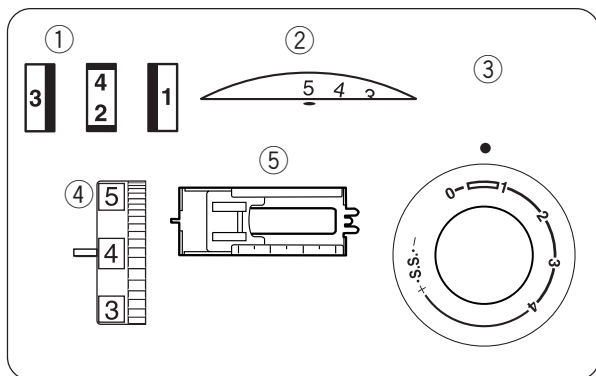
Enroulez les fils autour du bouton pour former une tige et nouez-les.

#### ② Fil d'aiguille

#### ③ Fil de canette

### REMARQUE:

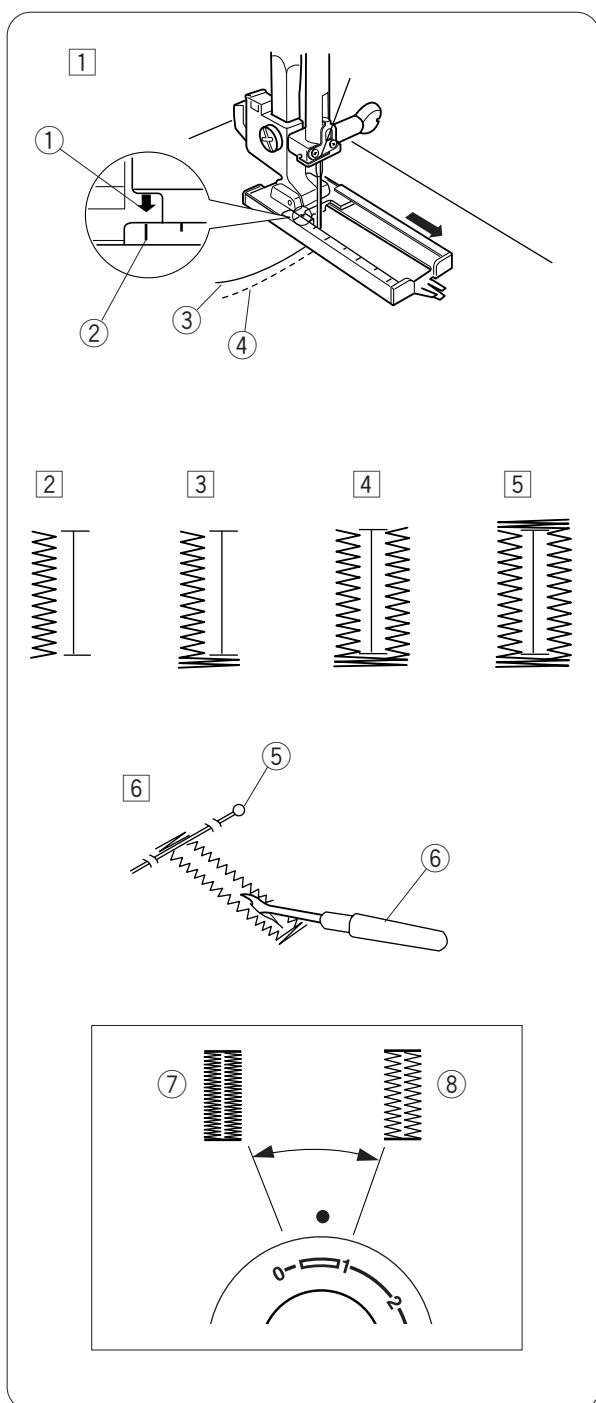
Relevez la griffe d'entraînement une fois la couture terminée.



## Boutonnière en 4 phases

### Réglage de la machine

- ① Motif de point:
- ② Largeur de point: 4 – 5
- ③ Longueur de point: 0.5 – 1
- ④ Tension du fil: 1 – 5
- ⑤ Pied-de-biche: Pied de boutonnière coulissant J



- 1 Réglez le sélecteur de motif sur "1". Marquez soigneusement la longueur de la boutonnière sur le tissu. Disposez le tissu sous le pied, en situant la marque de la boutonnière vers vous. Tirez le fil de l'aiguille et le fil de canette vers la gauche. Déplacez le coulisseau vers vous de tel façon que le repère supérieur ② corresponde au repère de départ ①.
  - ① Repère de départ
  - ② Repère supérieur
  - ③ Fil d'aiguille
  - ④ Fil de canette

### REMARQUE:

Les repères situés sur le coulisseau sont gravés en centimètres.

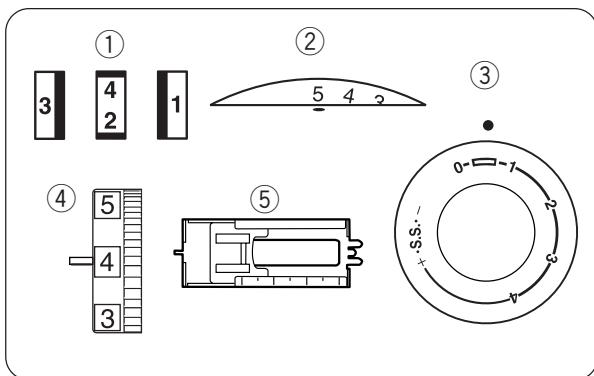
- 2 Cousez vers l'avant jusqu'à ce que vous atteignez le repère avant de votre boutonnière. Arrêtez la couture par un point de gauche.
- 3 Relevez l'aiguille à sa position la plus haute. Réglez le sélecteur de motif sur "2". Cousez 5 points, puis arrêtez la couture par un point de droite.
- 4 Relevez l'aiguille à sa position la plus haute. Réglez le sélecteur de motif sur "3". Cousez jusqu'à ce que l'aiguille atteigne le repère arrière de la boutonnière.
- 5 Relevez l'aiguille à sa position la plus haute. Réglez le sélecteur de motif sur "4". Cousez 5 points, puis arrêtez-vous. Réglez le sélecteur de longueur de point sur "0" et le sélecteur de motif pour la couture au point droit. Cousez quelques points d'arrêt.
- 6 Soulevez l'aiguille et le pied-de-biche. Retirez le tissu de la machine et coupez le fil de couture. Insérez une épingle dans la couture du bord. Coupez la fente à l'aide du découd-vite. Prenez garde à ne pas couper les fils de couture.
  - ⑤ Épingle
  - ⑥ Découd -vite

### Pour ajuster la densité des points de boutonnière:

Réglez le sélecteur de longueur de point entre "0" et "1" pour déterminer la densité du point de boutonnière.

- ⑦ Boutonnière plus dense
- ⑧ Boutonnière plus grossière

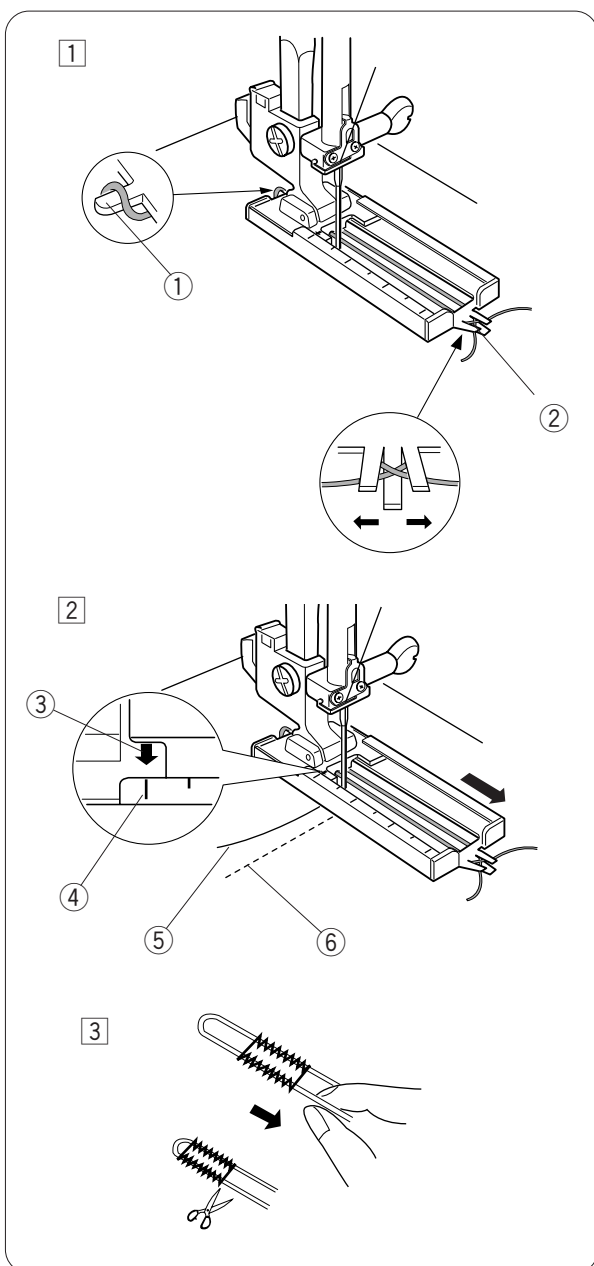




## Boutonnière cordonnet

### Réglage de la machine

- ① Motif de point:
- ② Largeur de point: 4 – 5
- ③ Longueur de point: 0.5 – 1
- ④ Tension du fil: 1 – 5
- ⑤ Pied-de-biche: Pied de boutonnière coulissant J



- ① Le pied de boutonnière étant relevé, accrochez le cordonnet de remplissage sur l'ergot se trouvant sur la partie arrière du pied. Placez les extrémités vers vous, sous le pied-de-biche, en dégageant la partie avant. Accrochez le cordonnet de remplissage dans la fourchette à l'avant du pied pour la maintenir.

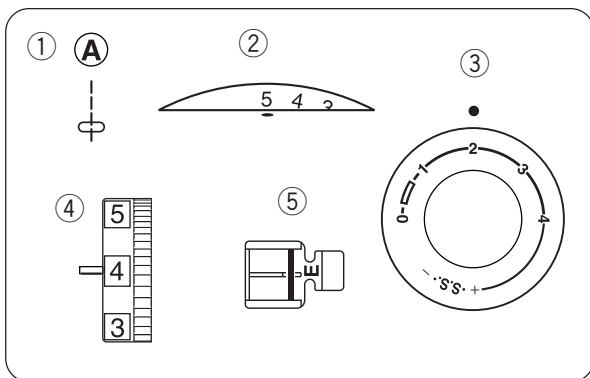
- ① Ergot
- ② Fourchette

- ② Tirez le fil de l'aiguille et le fil de canette vers la gauche. Déplacez le coulisseau vers vous de tel façon que le repère supérieur ④ corresponde au repère de départ ③.

- ③ Repère de départ
- ④ Repère supérieur
- ⑤ Fil d'aiguille
- ⑥ Fil de canette

Piquez l'aiguille dans le tissu au point de départ, puis abaissez le pied. Appuyez délicatement sur la pédale, et cousez la boutonnière sur le cordonnet. La méthode de couture est la même que pour la boutonnière en 4 phases.

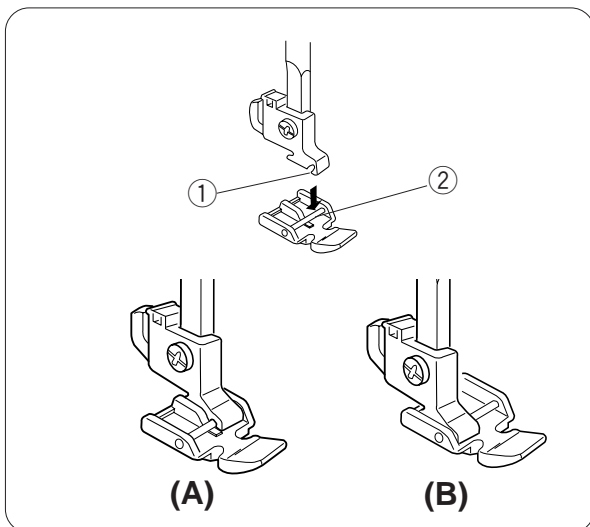
- ③ Tirez sur l'extrémité gauche du cordonnet pour le tendre et coupez le cordon en trop. Pour couper l'ouverture de boutonnière, référez-vous à la page 22.



## Pose de fermeture à glissière

### Réglage de la machine

- ① Motif de point: A
- ② Largeur de point: 5
- ③ Longueur de point: 1.5 – 4
- ④ Tension du fil: 3 – 6
- ⑤ Pied-de-biche: Pied à semelle étroite E

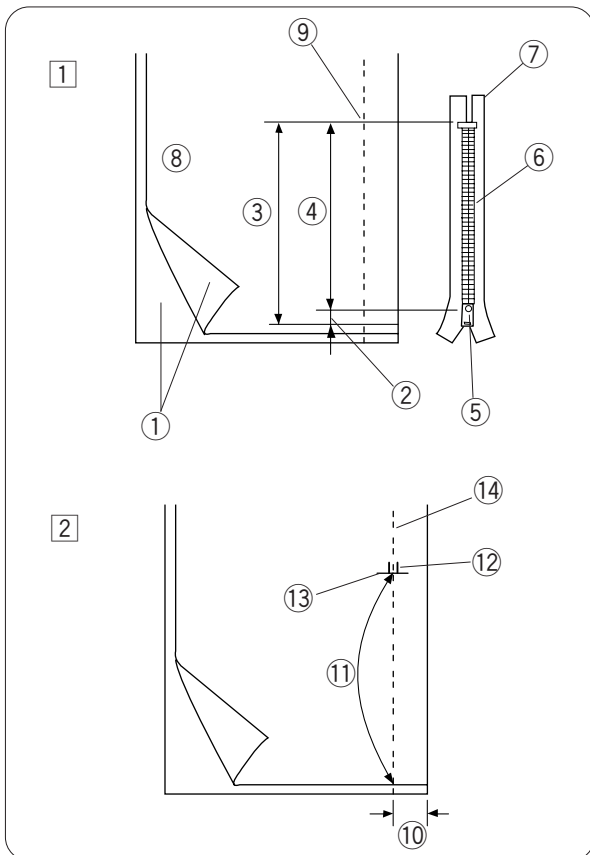


### Installation du pied à semelle étroite

**A:** Pour coudre le côté gauche de la fermeture à glissière, installez le pied à semelle étroite avec la broche à droite.

**B:** Pour coudre le côté droit de la fermeture à glissière, installez le pied à semelle étroite avec la broche à gauche.

- ① Échancrure
- ② Charnière



### Préparation du tissu

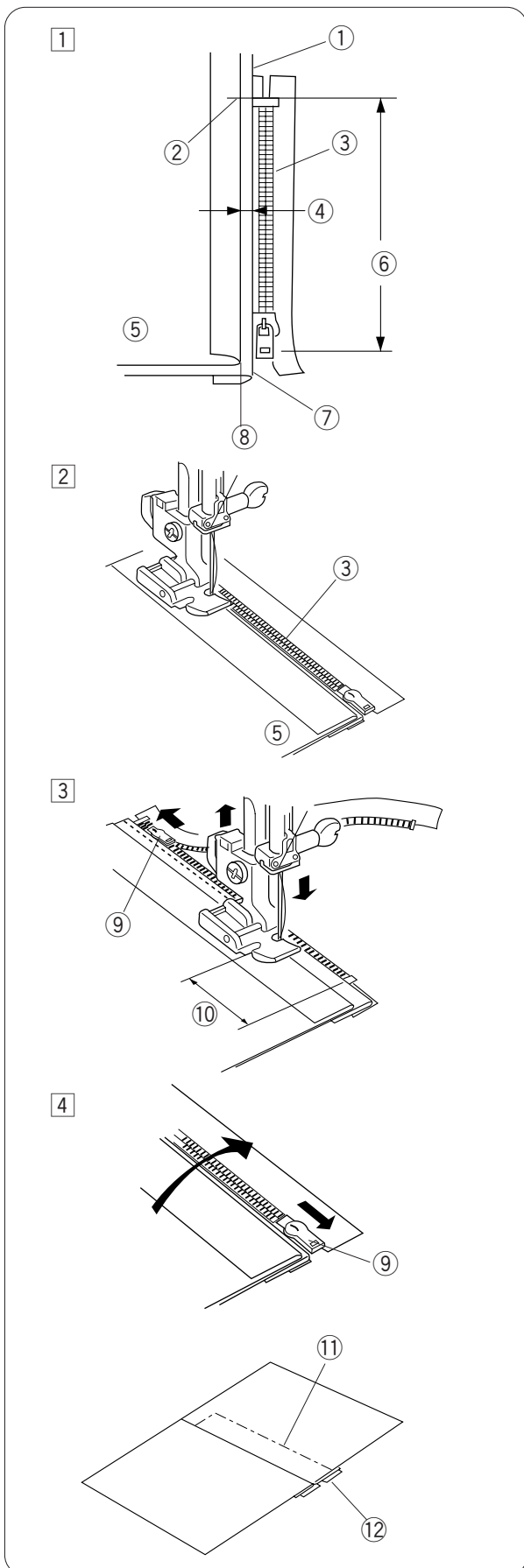
① Ajoutez 1 cm à la taille de la fermeture à glissière. Cette longueur correspond à la longueur totale de l'ouverture.

- ① Endroit du tissu
- ② 1 cm
- ③ Taille de l'ouverture
- ④ Taille de la fermeture à glissière
- ⑤ Coulisseau
- ⑥ Dents de la fermeture à glissière
- ⑦ Ruban de la fermeture à glissière
- ⑧ Envers du tissu
- ⑨ Extrémité de l'ouverture

② Mettez le tissu endroit contre endroit. Faites une couture inférieure de 2 cm depuis le bord droit jusqu'à la position d'arrêt du bas de la fermeture à glissière. Arrêtez la couture en cousant quelques points en arrière.

Augmentez la longueur de point à "4", réglez la tension du fil d'aiguille sur "1" et faufilez sur toute la longueur du tissu.

- ⑩ 2 cm
- ⑪ Faufilage
- ⑫ Point arrière
- ⑬ Extrémité de l'ouverture
- ⑭ Coudre inférieure



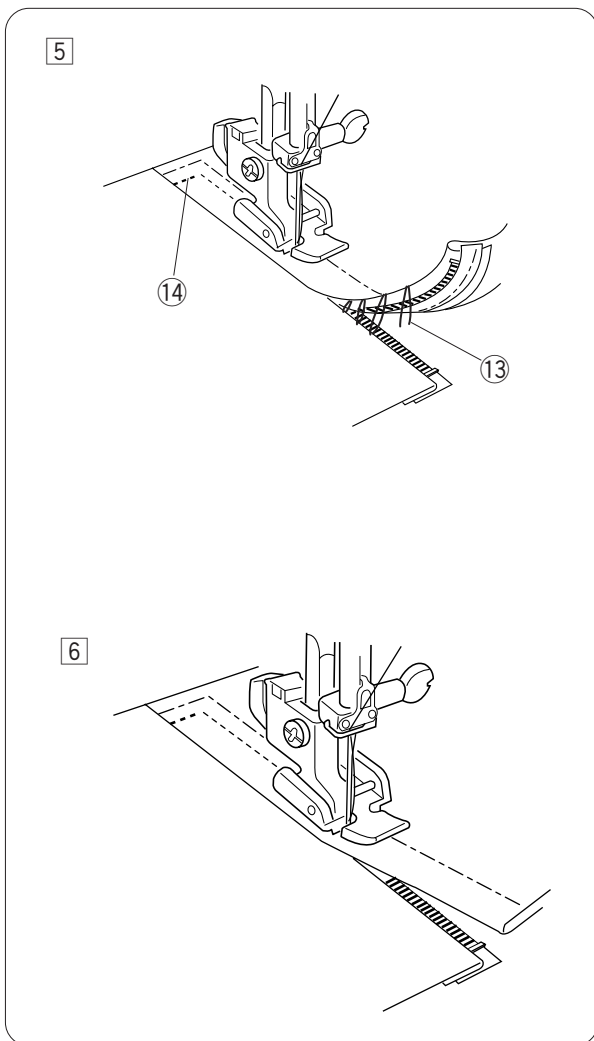
### Pour coudre

- 1** Installez le pied à semelle étroite avec la broche à droite.  
 Repliez le rentré de couture de l'épaisseur supérieure. Repliez le rentré de couture de l'épaisseur inférieure en laissant une marge de tissu de 0,4 cm.

  - ① Épaisseur inférieure
  - ② Extrémité de l'ouverture
  - ③ Dents de la fermeture à glissière
  - ④ Marge de 0,4 cm
  - ⑤ Épaisseur supérieure
  - ⑥ Taille de l'ouverture
  - ⑦ Bord plié
  - ⑧ Faufilage
  
- 2** Placez les dents de la fermeture près du bord de la marge et fafilez le ruban de la fermeture sur l'épaisseur du tissu inférieur.  
 Alignez le pied à semelle étroite sur le bord de la marge. Rétablissez la tension du fil et la longueur de point à leur position initiale.  
 Faites une couture sur toute la longueur du ruban de la fermeture à glissière.
  
- 3** Arrêtez la machine à 5 cm avant d'atteindre le coulisseau ; piquez l'aiguille dans le tissu et soulevez le pied-de-biche, puis ouvrez la fermeture à glissière de quelques centimètres afin d'aménager un passage pour coudre.

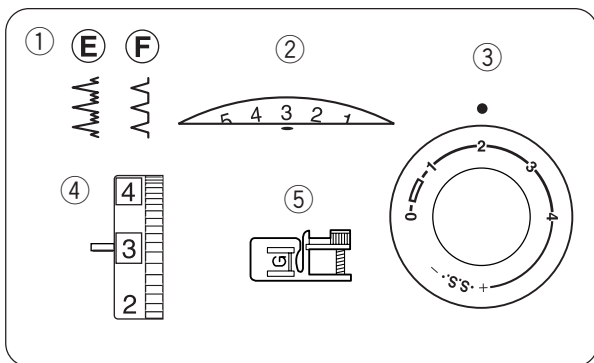
  - ⑨ Coulisseau
  - ⑩ 5 cm
  
- 4** Enlevez le tissu et fermez la fermeture à glissière. Prenez l'épaisseur de tissu supérieure et posez-la à plat sur la fermeture à glissière.  
 Faufilez le ruban de la fermeture à glissière sur l'épaisseur de tissu supérieure.

  - ⑪ Faufilage
  - ⑫ Ruban de la fermeture à glissière



- 5 Soulevez et relâchez le pied-de-biche, et réinstallez le pied avec la charnière gauche. En débutant juste sous l'arrêt du bas de la fermeture, piquez le tissu à environ 1 cm de distance de la ligne de faufilage. Faites pivoter le tissu à 90 degrés et piquez sur la longueur restante du ruban de la fermeture à glissière. Avant de parvenir au coulisseau, arrêtez la machine en laissant l'aiguille piquée dans le tissu et soulevez le pied. Utilisez le découd-vite pour ouvrir les points de faufilage sur quelques centimètres.
- 13 Découdre le faufilage
  - 14 1 cm

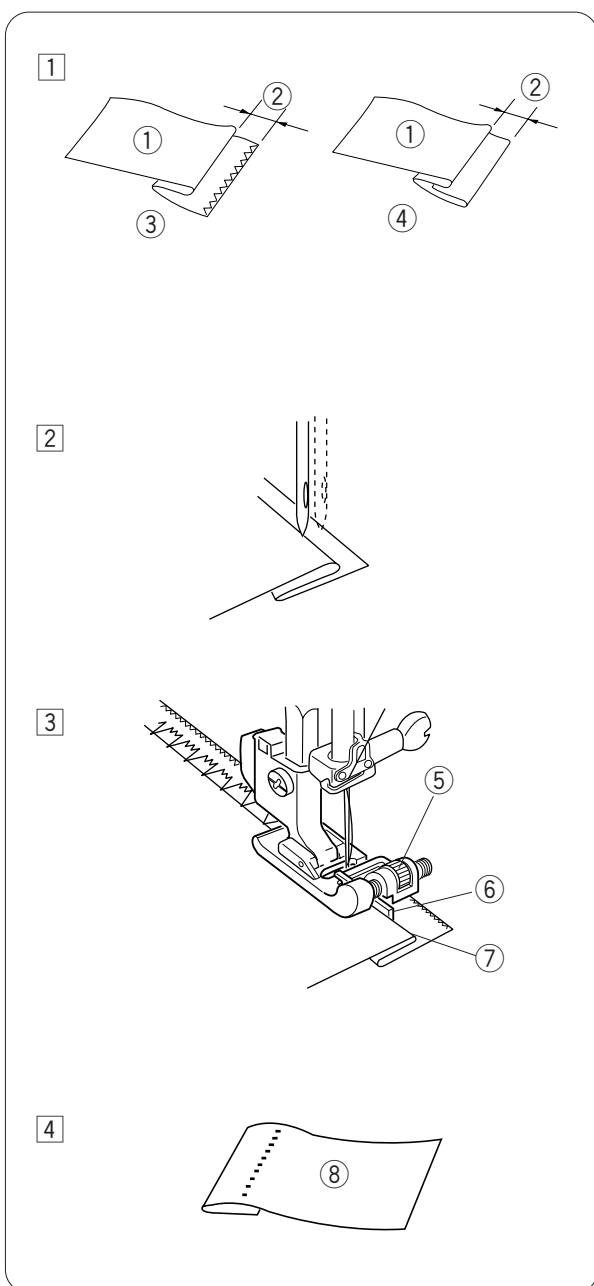
- 6 Ouvrez la fermeture à glissière de quelques centimètres afin d'aménager un passage pour coudre. Une fois la couture terminée, faites quelques points arrière pour arrêter la couture. Une fois que les deux côtés de la fermeture sont cousus, retirez le faufilage à l'aide du découd-vite.



## Ourlet invisible

### Réglage de la machine

- |                      |                              |
|----------------------|------------------------------|
| ① Motif de point:    | E ou F                       |
| ② Largeur de point:  | 2 – 3                        |
| ③ Longueur de point: | 2 – 3                        |
| ④ Tension du fil:    | 1 – 4                        |
| ⑤ Pied-de-biche:     | Pied pour ourlet invisible G |



- ① Sur les tissus épais qui s'effilochent, il faut tout d'abord surfiler le bord brut.  
Pour les tissus fins ou moyens, pliez l'ourlet sous le tissu comme illustré.

Pliez l'ourlet, l'envers du tissu étant sur le dessus afin de former un rentré de 0,5 cm.

- ① Envers du tissu
- ② 0,5 cm
- ③ Tissus épais
- ④ Tissus fins et moyennement épais

- ② Placez le tissu afin que l'aiguille perce juste le bord plié lorsqu'elle parvient sur le côté gauche extrême.  
Abaissez le pied presseur.

- ③ Tournez la vis pour aligner le guide du pied-de-biche sur le bord plié afin que l'aiguille perce juste le pli.

Si l'aiguille perce trop à gauche, déplacez légèrement le guide vers la gauche.

Si l'aiguille ne parvient pas à percer le pli, déplacez légèrement le guide vers la droite.  
Cousez doucement tout en guidant le bord plié le long du guide.

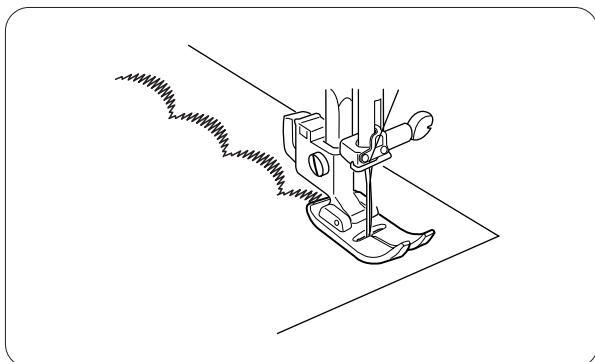
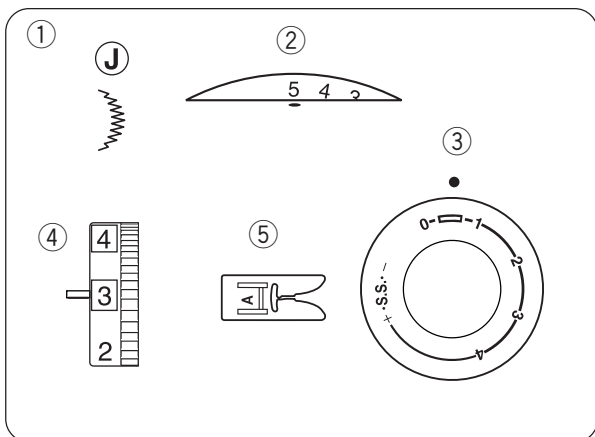
- ⑤ Vis
- ⑥ Guide
- ⑦ Bord plié

- ④ Une fois la couture terminée, ouvrez le tissu et repassez-le.

- ⑧ Endroit du tissu

### REMARQUE:

Si l'aiguille perce le tissu trop à gauche, les points ressortiront à l'endroit du tissu.



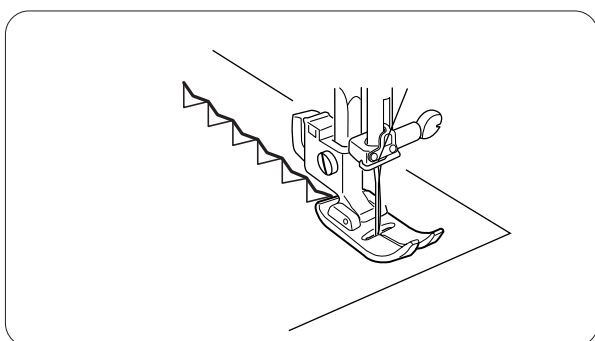
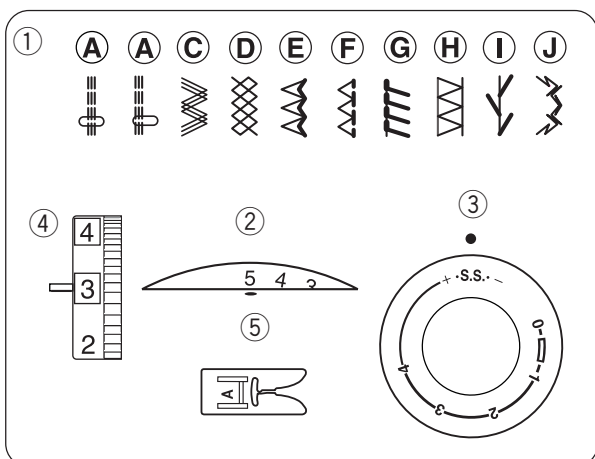
## SECTION 5. POINTS DÉCORATIFS

### Point passé décoratif

#### Réglage de la machine

- |                      |                        |
|----------------------|------------------------|
| ① Motif de point:    | J                      |
| ② Largeur de point:  | 3 – 5                  |
| ③ Longueur de point: | 0.5 – 1                |
| ④ Tension du fil:    | 1 – 4                  |
| ⑤ Pied-de-biche:     | Pied de point zigzag A |

Déterminez la densité de point appropriée en faisant un essai de couture.  
 Pour un motif délicat sur des tissus tels que les mousselines, utilisez une seule épaisseur de tissu avec un entoilage détachable si nécessaire.  
 Diminuez légèrement la tension du fil d'aiguille pour obtenir de meilleurs résultats.

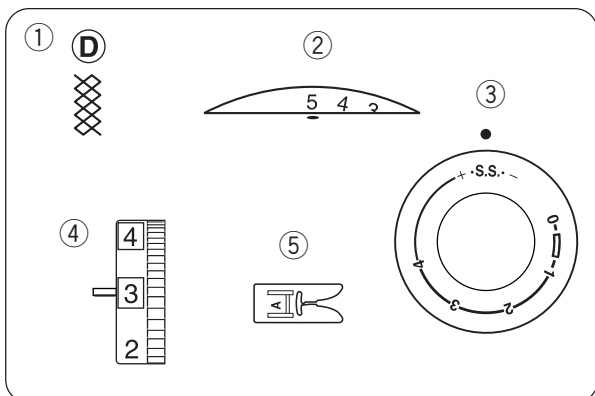


### Points stretch décoratifs

#### Réglage de la machine

- |                      |                        |
|----------------------|------------------------|
| ① Motif de point:    | A – J                  |
| ② Largeur de point:  | 3 – 5                  |
| ③ Longueur de point: | S.S.                   |
| ④ Tension du fil:    | 1 – 4                  |
| ⑤ Pied-de-biche:     | Pied de point zigzag A |

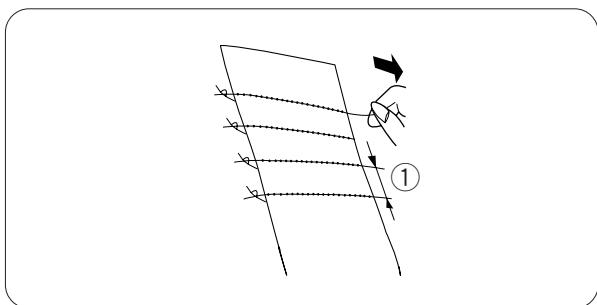
Les motifs extensibles décoratifs sont utilisés pour ajouter une touche créative et personnalisée aux ouvrages.  
 Guidez soigneusement le tissu pendant la couture car il a tendance à glisser d'un côté ou de l'autre.



## Smocks

### Réglage de la machine

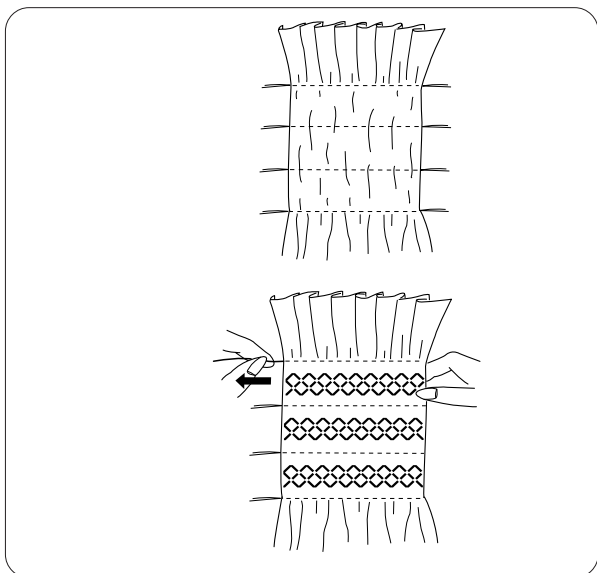
① Motif de point:	D
② Largeur de point:	3 – 5
③ Longueur de point:	S.S.
④ Tension du fil:	1 – 4
⑤ Pied-de-biche:	Pied de point zigzag A



### Étape 1:

Choisissez un tissu doux et léger, comme la batiste, le vichy ou le challis. Coupez trois fois plus de tissu que la largeur de l'ouvrage. Augmentez la longueur de point jusqu'à "4" et diminuez la tension du fil à "1". Cousez des rangées de points droits à 1 cm les unes des autres à l'endroit où vous voulez faire les smocks.

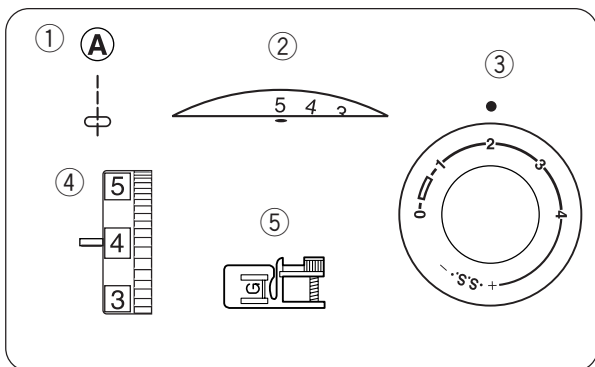
① 1 cm



### Étape 2:

Ligaturez les fils à une extrémité. Depuis l'autre extrémité du tissu, tirez les fils de la canette pour répartir les fronces de façon homogène et arrêtez les fils.

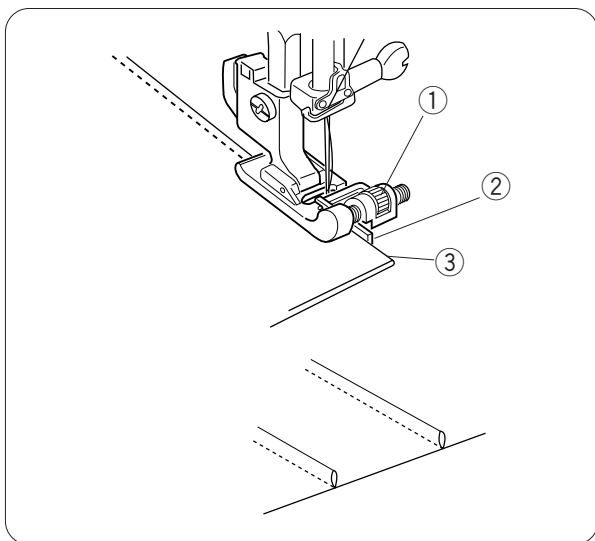
Rétablissez la tension du fil à sa position initiale. Cousez des rangées de points de smock entre les points de fronçage. Une fois terminé, retirez les points de fronçage.



## Nervures

### Réglage de la machine

- ① Motif de point: A
- ② Largeur de point: 0 ou 5
- ③ Longueur de point: 1.5 – 3
- ④ Tension du fil: 2 – 6
- ⑤ Pied-de-biche: Pied pour ourlet invisible G

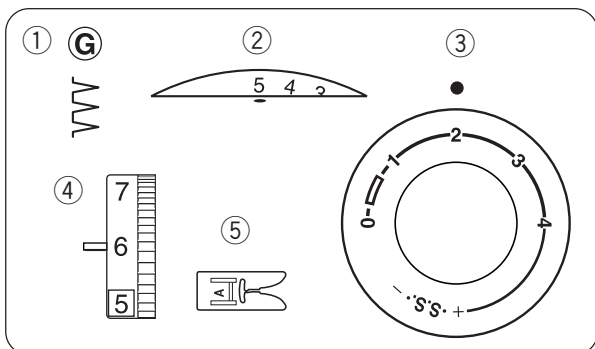


Pliez le tissu envers contre envers et piquez l'aiguille dans le tissu à 0,1 ou 0,2 cm à l'intérieur du bord plié.

Abaissez le pied-de-biche et tournez la vis pour aligner le guide du pied avec le bord plié. Cousez doucement tout en guidant le bord plié le long du guide.

Ouvrez le tissu et repassez les nervures.

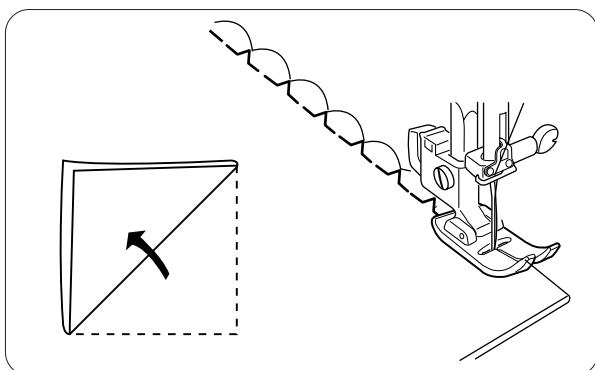
- ① Vis
- ② Guide
- ③ Bord plié



## Point à coquilles

### Réglage de la machine

- ① Motif de point: G
- ② Largeur de point: 5
- ③ Longueur de point: 2 – 3
- ④ Tension du fil: 6 – 8
- ⑤ Pied-de-biche: Pied de boutonnière B



Utilisez un tissu léger (du tricot, par exemple).

Pliez le tissu et piquez dans le biais.

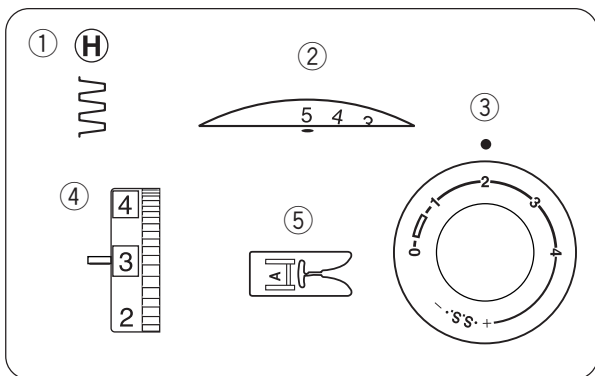
Lorsque l'aiguille oscille vers la droite, laissez-la toucher à peine le bord plié du tissu.

Une fois la couture terminée, ouvrez le tissu et repassez les nervures à plat d'un côté.

### REMARQUE:

Augmentez la tension du fil d'aiguille pour former des nervures saillantes.

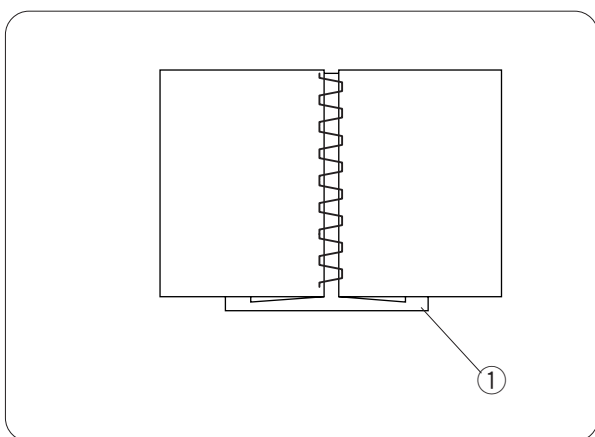




## Entre-deux

### Réglage de la machine

- |                      |                        |
|----------------------|------------------------|
| ① Motif de point:    | H                      |
| ② Largeur de point:  | 3 – 5                  |
| ③ Longueur de point: | 1 – 3                  |
| ④ Tension du fil:    | 1 – 4                  |
| ⑤ Pied-de-biche:     | Pied de point zigzag A |

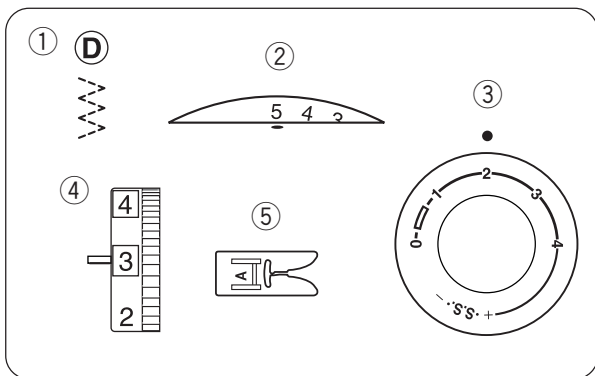


Utilisez ce point pour joindre deux morceaux de tissu afin de créer une apparence d'ouverture dans l'ouvrage et donner de l'intérêt au dessin. Pliez sur 1,3 cm sous chaque rebord de tissu et repassez.

Épinglez les deux bords sur du papier ou un entoilage détachable à 0,3 cm l'un de l'autre.

- ① Papier

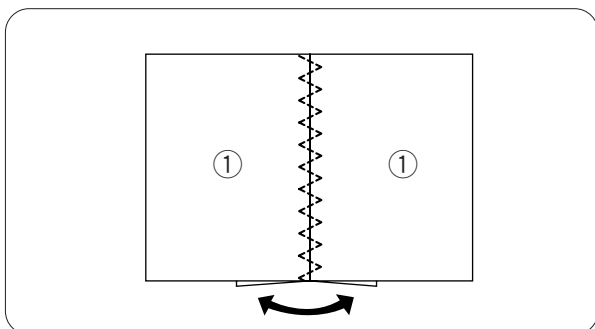
Cousez lentement en guidant le tissu afin que l'aiguille pique le bord replié, de chaque côté. Une fois la couture terminée, détachez l'entoilage.



## Patchwork

### Réglage de la machine

- |                      |                        |
|----------------------|------------------------|
| ① Motif de point:    | D                      |
| ② Largeur de point:  | 5                      |
| ③ Longueur de point: | 1 – 3                  |
| ④ Tension du fil:    | 1 – 4                  |
| ⑤ Pied-de-biche:     | Pied de point zigzag A |



Placez les deux épaisseurs de tissu, endroit contre endroit.

Cousez le long des bords en faisant des points droits.

Mettez les épaisseurs de tissu à plat et pliez chaque rentré de couture.

Mettez le tissu sous le pied-de-biche afin que la ligne de couture corresponde au centre de la largeur du pied.

Abaissez le pied-de-biche et cousez le motif le long de la ligne de couture.

- ① Endroit du tissu

## SECTION 6. SOINS ET ENTRETIEN



### AVERTISSEMENT

Coupez l'alimentation et débranchez la machine avant de procéder à son nettoyage.

### REMARQUE:

Ne démontez pas la machine en outrepassant les instructions de cette section.

Nettoyez l'extérieur de la machine avec un chiffon et un savon doux.

### Nettoyage du logement de crochet et des griffes d'entraînement

1 Retirez le pied-de-biche et l'aiguille. Retirez la vis de la plaque à aiguille à l'aide du tournevis. Retirez la plaque à aiguille et sortez la canette.

1 Vis

2 Relevez le porte-canette et déposez-le.

2 Porte-canette

3 Brossez la poussière et les peluches. Essuyez le porte-canette à l'aide d'un chiffon doux et sec.

4 Nettoyez les griffes d'entraînement et le logement de crochet avec une brosse anti-peluche.

3 Brosse anti-peluche

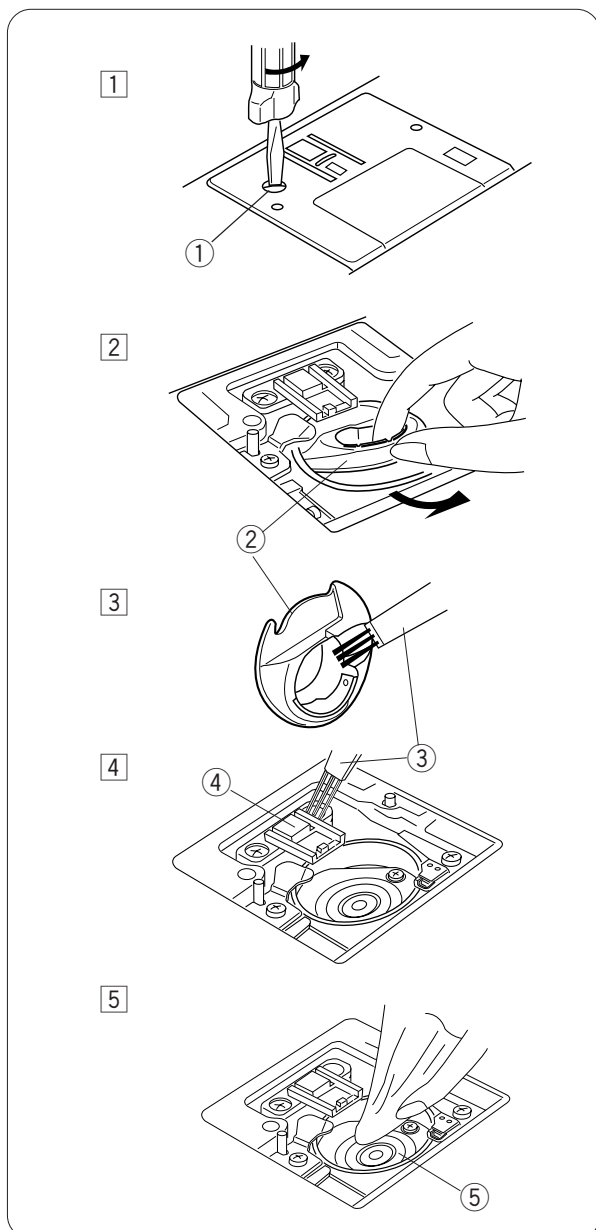
4 Griffes d'entraînement

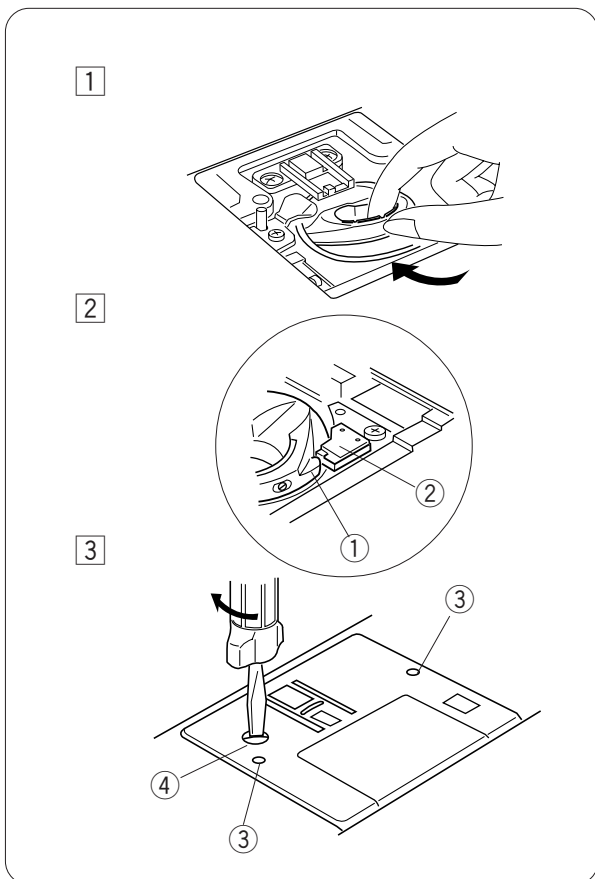
5 Essuyez le logement de crochet à l'aide d'un chiffon doux et sec.

5 Logement de crochet

### REMARQUE:

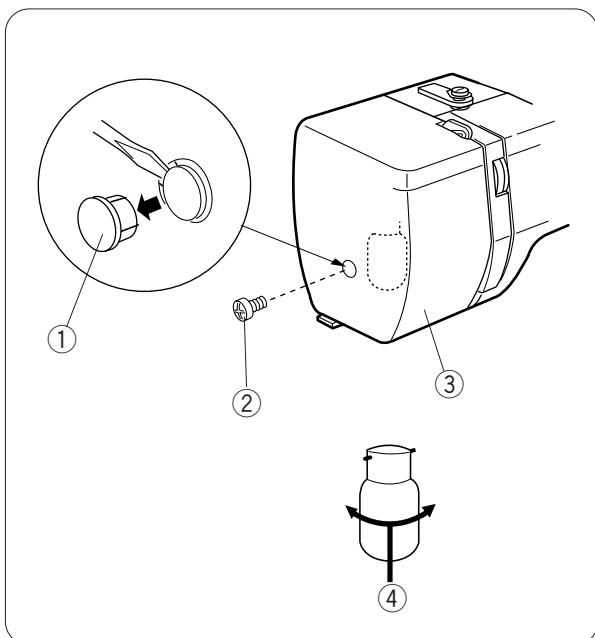
Vous pouvez également utiliser un aspirateur.





## Remplacement du porte-canette

- 1 Insérez le porte-canette dans le logement de crochet.
  
- 2 Assurez-vous que le bouton du porte-canette est bien placé près de la butée dans le logement de crochet.
  - 1 Bouton
  - 2 Butée
  
- 3 Remplacez la canette. Installez la plaque à aiguille en insérant les deux broches de guidage dans les trous de la plaque à aiguille. Resserrez fermement la vis avec un tournevis.
  - 3 Œillets de passage
  - 4 Vis



## Remplacement de l'ampoule



### AVERTISSEMENT:

Avant de remplacer l'ampoule, éteignez et débranchez la machine. Attendez que l'ampoule refroidisse avant de la toucher.

Déposez le capuchon et la vis. Déposez la plaque frontale.

- 1 Capuchon
- 2 Vis
- 3 Plaque frontale

Poussez et tournez l'ampoule dans le sens inverse des aiguilles d'une montre pour la retirer. Poussez et tournez l'ampoule dans le sens des aiguilles d'une montre pour la mettre en place.

- 4 Ampoule

## Dépistage des pannes

Condition	Cause	Référence
<b>Le fil de l'aiguille se rompt.</b>	<ol style="list-style-type: none"> <li>1. Le fil de l'aiguille n'est pas enfilé correctement</li> <li>2. La tension du fil de l'aiguille est trop forte.</li> <li>3. L'aiguille est émoussée ou tordue.</li> <li>4. L'aiguille n'est pas insérée correctement.</li> <li>5. Le tissu n'a pas été tiré vers l'arrière quand la couture est terminée.</li> <li>6. Le fil est trop gros ou trop fin pour l'aiguille.</li> </ol>	<p>Voir Page 11            Voir Page 15            Voir Page 7            Voir Page 7            Voir Page 16</p> <p>Voir Page 7</p>
<b>Le fil de la canette se rompt.</b>	<ol style="list-style-type: none"> <li>1. Le fil de la canette n'est pas enfilé correctement dans le boîtier de la canette.</li> <li>2. La charpie s'est accumulée dans le boîtier de la canette.</li> <li>3. La canette est endommagée et ne tourne pas bien.</li> </ol>	<p>Voir Page 10</p> <p>Nettoyez le boîtier de canette.            Echangez la canette.</p>
<b>L'aiguille se rompt.</b>	<ol style="list-style-type: none"> <li>1. L'aiguille n'est pas installée correctement.</li> <li>2. L'aiguille est émoussée ou tordue.</li> <li>3. La vis de la patte d'attache de l'aiguille est desserrée.</li> <li>4. La tension du fil de l'aiguille est trop forte.</li> <li>5. Le tissu n'a pas été tiré vers l'arrière quand la couture est terminée.</li> <li>6. L'aiguille est trop fine pour le genre de tissu cousu.</li> <li>7. Le bouton pour point-motif a été tourné ou le courant domestique a été branché, quand l'aiguille était dans le tissu.</li> </ol>	<p>Voir Page 7            Voir Page 7            Voir Page 7</p> <p>Voir Page 15            Voir Page 16</p> <p>Voir Page 7</p> <p>Voir Page 13</p>
<b>Points sautés</b>	<ol style="list-style-type: none"> <li>1. L'aiguille n'est pas installée correctement.</li> <li>2. L'aiguille est émoussée ou tordue.</li> <li>3. L'aiguille ou les fils ne sont pas convenables pour le tissu cousu.</li> <li>4. Une aiguille à "POINTE BLEUE" n'est pas utilisée pour coudre les tissus extensibles, très fins et synthétiques.</li> <li>5. Le fil de l'aiguille n'est pas enfilé correctement.</li> </ol>	<p>Voir Page 7            Voir Page 7            Voir Page 7</p> <p>Voir Page 7</p> <p>Voir Page 11</p>
<b>La couture se fronce.</b>	<ol style="list-style-type: none"> <li>1. La tension du fil de l'aiguille est trop forte.</li> <li>2. La machine n'est pas enfilée correctement.</li> <li>3. L'aiguille est trop grosse pour le tissu cousu.</li> <li>4. Les points sont trop long pour le tissu cousu.</li> </ol> <p>* En cousant des tissus très légers, placez une feuille de papier en dessous du tissu cousu.</p>	<p>Voir Page 15            Voir Page 11            Voir Page 7</p> <p>Faites les points plus serrés.</p>
<b>Les points forment des boucles au-dessous de la couture.</b>	<ol style="list-style-type: none"> <li>1. La tension du fil de l'aiguille est trop lâche.</li> <li>2. L'aiguille est trop grosse ou trop fine pour le fil.</li> </ol>	<p>Voir Page 15            Voir Page 7</p>
<b>Le tissu n'avance pas régulièrement.</b>	<ol style="list-style-type: none"> <li>1. Les griffes d'entraînement sont remplies de charpie.</li> <li>2. Les points sont trop serrés.</li> </ol>	<p>Voir Page 32</p> <p>Faites les points plus longs.</p>
<b>La machine ne fonctionne pas.</b>	<ol style="list-style-type: none"> <li>1. La machine n'a pas été branchée.</li> <li>2. Des fils sont pris dans le mécanisme de la navette.</li> </ol>	<p>Voir Page 4            Voir Page 32</p>
<b>La machine ne marche pas bien et est bruyante.</b>	<ol style="list-style-type: none"> <li>1. Des fils sont pris dans le mécanisme de la navette.</li> <li>2. Les griffes d'entraînement sont remplies de charpie.</li> </ol>	<p>Voir Page 32</p> <p>Voir Page 32</p>







