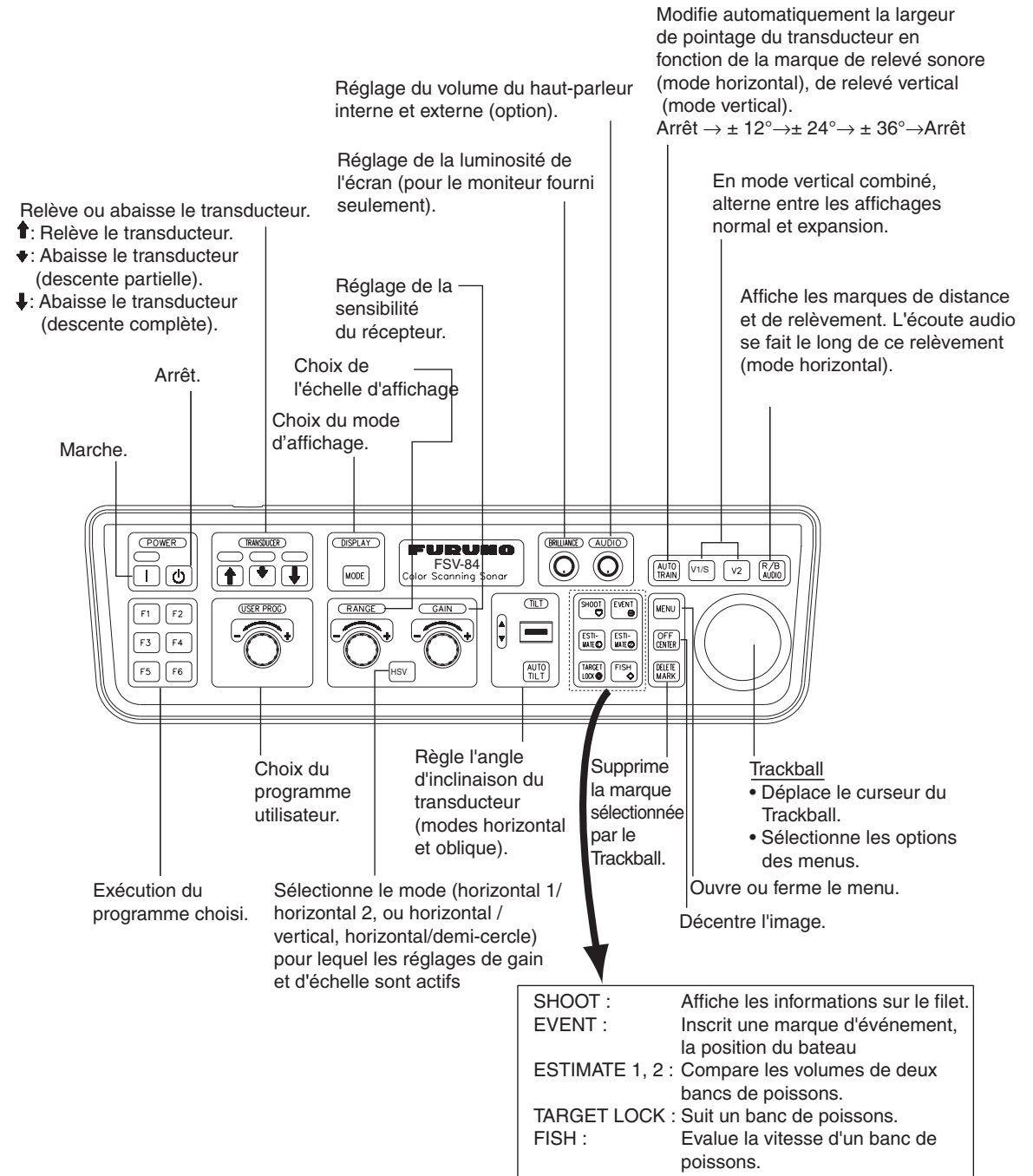
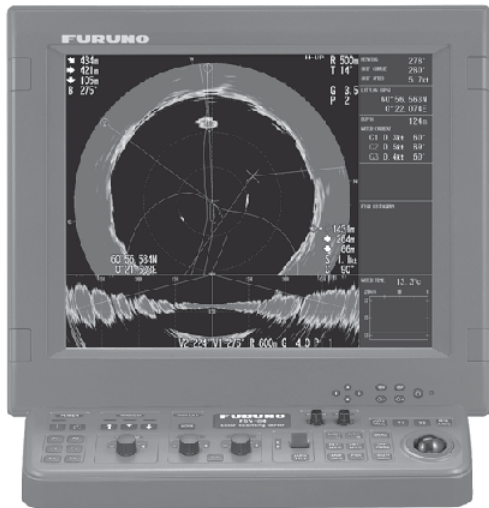
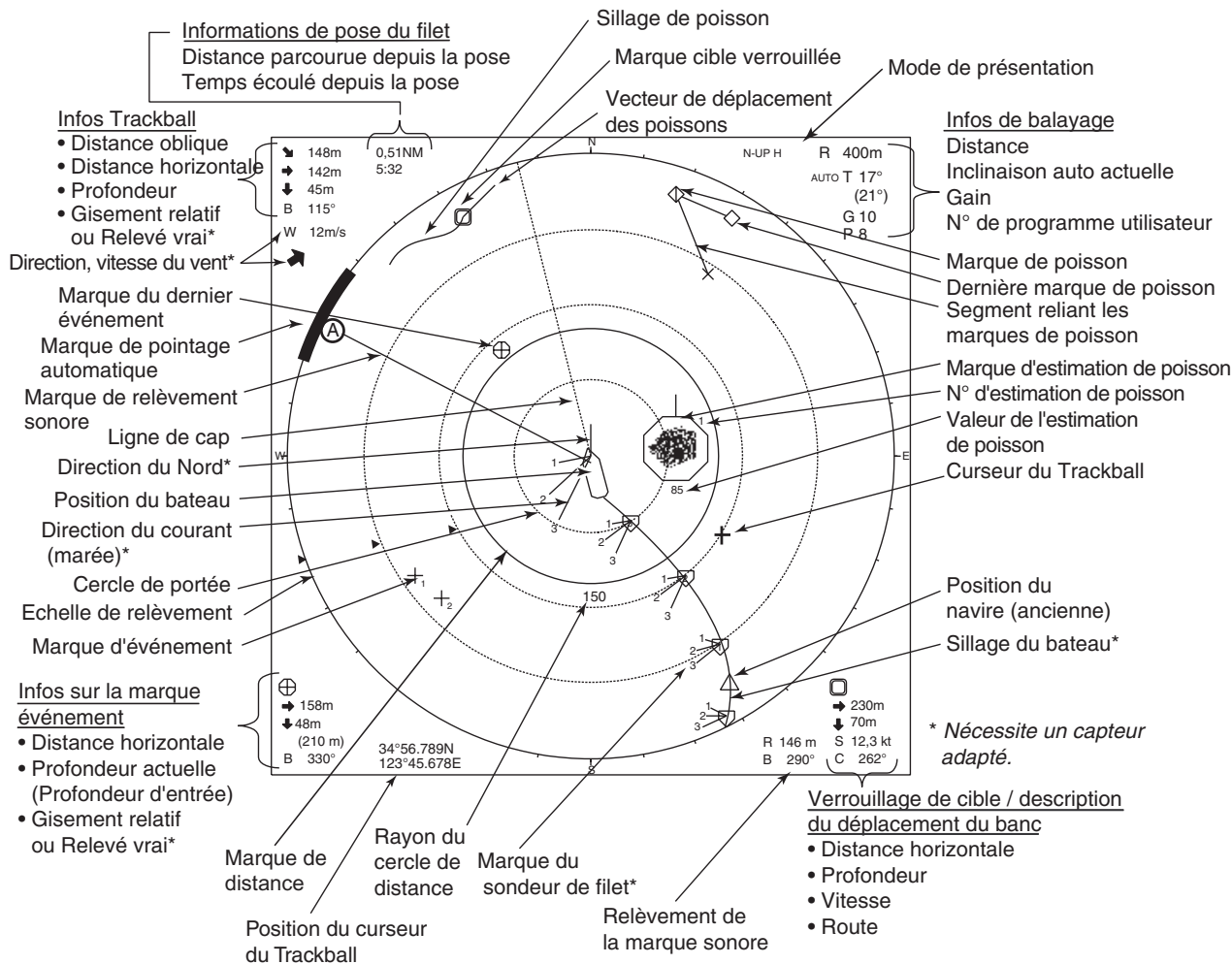


### FSV-84 SONAR COULEUR OMNIDIRECTIONNEL Guide d'utilisation

Ce guide décrit les procédures d'utilisation de base de cet équipement.  
Pour plus d'informations, veuillez consulter le manuel d'utilisation.



# Indications et marques



## MISE EN SERVICE, MISE A L'ARRET

Cette procédure est commune à tous les modes.

### 1) Mettre l'appareil sous tension

Appuyez sur la touche pour mettre l'appareil sous tension.

### 2) Faire descendre le transducteur.

Appuyez sur la touche pour faire descendre le transducteur.

### 3) Régler la luminosité de l'écran.

Utilisez le sélecteur **BRILLIANCE** pour régler la luminosité de l'écran.

### 4) Sélectionner un mode d'affichage.

Utilisez le sélecteur **MODE** pour choisir un mode d'affichage.

### 5) Sélectionner une échelle.

Utilisez le sélecteur **RANGE** pour choisir une échelle.

### 6) Ajuster le gain.

Utilisez le bouton **GAIN** pour régler le gain. Les échos doivent apparaître clairement avec un bruit minimal.

### 7) Ajuster l'angle d'inclinaison (modes horizontal et oblique)

Utilisez le sélecteur **TILT** pour régler manuellement l'angle d'inclinaison. Choisissez un angle étroit pour les poissons de surface (environ cinq degrés) et large pour les poissons démersaux.

### 8) Relever le transducteur.

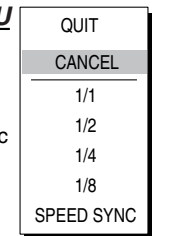
Appuyez sur la touche pour relever le transducteur.

### 9) Mettre l'appareil hors tension.

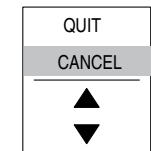
Lorsque le transducteur est complètement relevé, appuyez sur l'interrupteur pour mettre l'appareil hors tension.

### Présentation de MENU

- Appuyez sur la touche **MENU** pour ouvrir le menu.
- Sélectionnez le menu avec le trackball et appuyez sur la touche **MENU**.
- Sélectionnez l'option de menu avec le Trackball et appuyez sur la touche **MENU** pour afficher les boîtes de dialogue.



Exemple de boîte de dialogue d'options



Boîte de dialogue pour saisie de valeurs numériques

- Utilisez le Trackball pour sélectionner l'option voulue, ou les flèches pour saisir une valeur numérique, en fonction de la boîte de dialogue.
- Pour saisir une valeur numérique**, appuyez plusieurs fois sur la touche **MENU**.
- Sélectionnez QUIT dans la boîte de dialogue et appuyez sur **MENU** pour fermer la boîte de dialogue.
- Sélectionnez QUIT en haut du menu et appuyez sur la touche **MENU** pour fermer tous les menus.

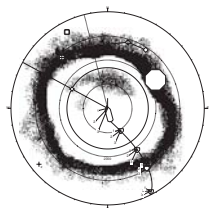
## SELECTION D'UN MODE D'AFFICHAGE

Utilisez le sélecteur **MODE** pour choisir un mode d'affichage. Les principaux modes sont :

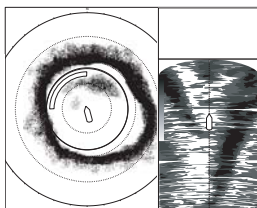
**Mode horizontal** : mode polyvalent avec couverture à 360°. Utilisez ce paramètre pour les opérations de recherche générale.

**Mode vertical** : Ce mode présente une coupe verticale du relèvement sélectionné par le repère de relèvement vertical sur l'écran horizontal.

**Mode oblique** : affiche une section transversale de 180 degrés. L'angle d'inclinaison et le paramètre de pointage sont définis par l'opérateur.

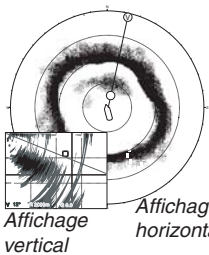


Affichage horizontal



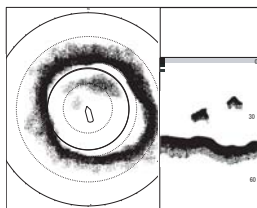
Affichage horizontal

Affichage historique



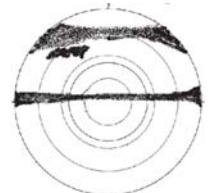
Affichage vertical

Affichage horizontal



Affichage horizontal

Affichage ES



Affichage oblique

## REGLAGE FIN DE L'IMAGE

### Suppression des échos de faible intensité

Réglez le TVG pour que les cibles analogues soient affichées avec la même intensité quel que soit leur éloignement.

1. Ouvrez le menu.
2. Ouvrez, suivant le cas, le menu de paramétrage du balayage horizontal, vertical ou oblique.
3. Sélectionnez TVG-NEAR et appuyez sur la touche **MENU**.
4. Effectuez le réglage pour faire disparaître les échos de faible intensité, sélectionnez QUIT et appuyez sur la touche **MENU**.
5. Ajustez de la même manière les valeurs TVG-MEDIUM et TVG-FAR.
6. Fermez le menu.

### Détection des poissons de petite taille

Pour détecter plus facilement les poissons de petite taille, réglez la valeur AGC afin de réduire le gain du récepteur sur les échos de forte intensité.

1. Ouvrez le menu.
2. Ouvrez, suivant le cas, le menu de paramétrage du balayage horizontal, vertical ou oblique.
3. Sélectionnez AGC et appuyez sur la touche **MENU**.
4. Effectuez le réglage pour affaiblir la réflexion du fond et faire apparaître les poissons de petite taille, sélectionnez QUIT et appuyez sur la touche **MENU**.
5. Fermez le menu.

### Suppression des réflexions indésirables, des bruits et des interférences

La procédure ci-dessous permet d'éliminer les réflexions indésirables, les bruits et les interférences. Ne réglez pas cette fonction sur une valeur trop élevée car les échos de faible intensité risquent d'être ignorés.

1. Ouvrez le menu.
2. Ouvrez, suivant le cas, le menu de paramétrage du balayage horizontal, vertical ou oblique.

3. Choisissez l'option appropriée en fonction de ce que vous souhaitez faire.

**NOISE LIMITER** : suppression des réflexions indésirables.

**INT REJECT** : suppression des bruits aléatoires et des réflexions de la surface de l'eau.

**TX INTERVAL** : suppression de l'"anneau" d'interférence provoqué par un autre sonar opérant sur la même fréquence que la vôtre.

**TX POWER** : En eaux peu profondes, réduisez la valeur de TX POWER plutôt que le gain pour réduire les réflexions de fond et de surface.

4. Appuyez sur la touche **MENU**.
5. Réglez pour faire disparaître les réflexions indésirables, les bruits et les interférences.
6. Sélectionnez QUIT et appuyez sur la touche **MENU**.
7. Fermez le menu.

### Réglage de la durée d'impulsion

Sélectionnez une durée d'impulsion courte pour distinguer les échos de poisson des échos de fonds dans les eaux peu profondes. Choisissez une durée d'impulsion longue pour rechercher les poissons de surface et les poissons entre deux eaux lorsque les réflexions de fonds ne sont pas trop fortes.

1. Ouvrez le menu.
2. Ouvrez, suivant le cas, le menu de paramétrage du balayage horizontal, vertical ou oblique.
3. Sélectionnez TX PULSE LENGTH et appuyez sur la touche **MENU**.
4. Ajustez la durée d'impulsion : plus la valeur est grande et plus la durée d'impulsion est longue.
5. Sélectionnez QUIT et appuyez sur la touche **MENU**.
6. Fermez le menu.

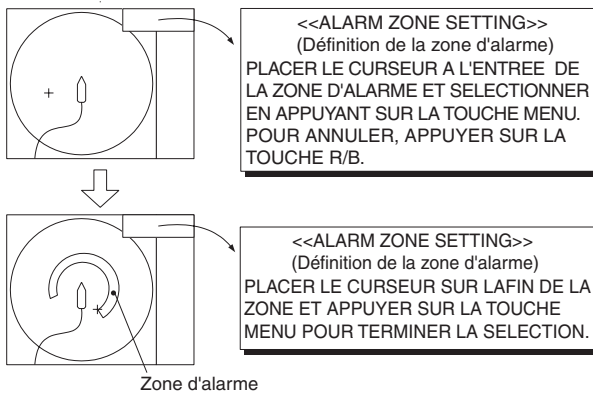
# REPERAGE ET SUIVI D'UN BANC DE POISSONS

## Repérage d'un banc de poissons à l'aide de l'alarme de poisson

L'alarme de poisson vous prévient en cas d'apparition d'un écho de poisson dans un secteur donné.

Disponible en mode horizontal et en mode oblique.

1. Ouvrez le menu.
2. Sélectionnez OTHERS et appuyez sur la touche **MENU**.
3. Sélectionnez ALARM & AUDIO et appuyez sur la touche **MENU**.
4. Sélectionnez FISH ALARM et appuyez sur la touche **MENU** pour ouvrir la boîte de dialogue.
5. Sélectionnez ON, puis QUIT et appuyez sur la touche **MENU**.
6. Sélectionnez ALARM ZONE et appuyez sur la touche **MENU**.
7. A l'aide du trackball, placez le curseur sur l'entrée de la zone d'alarme et appuyez sur la touche **MENU**.
8. Tournez le trackball dans le sens des aiguilles d'une montre pour indiquer la fin de la zone d'alarme, puis appuyez sur la touche **MENU**.
9. Fermez tous les menus.



## Comparaison du volume des bancs de poissons

L'appareil calcule des valeurs numériques et affiche des codes couleurs qui vous permettent de comparer le volume de deux bancs de poissons et de déterminer ainsi les meilleures prises. Disponible en mode horizontal et en mode oblique.

1. A l'aide du trackball, placez le curseur sur l'un des bancs de poissons et appuyez sur la touche **ESTIMATE 1**.
2. A l'aide du trackball, placez le curseur sur l'autre banc de poissons et appuyez sur la touche **ESTIMATE 2**.

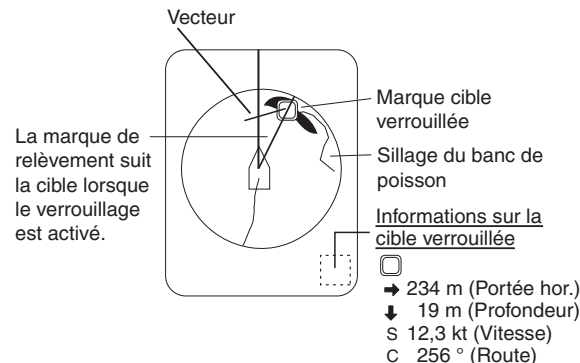
Le curseur d'estimation apparaît sur le banc de poissons accompagné d'une estimation volumique entre 0-100 et d'un code couleur en fonction du volume de poissons. La couleur brun rouge correspond à un volume de "100". Pour supprimer l'estimation de l'écran, appuyez sur la touche correspondante.



## Suivi d'un banc de poissons

Dans les modes horizontal et oblique, vous pouvez suivre un banc de poissons important pour ne pas le perdre à l'écran. Dans le menu TARGET LOCK, donnez à "TRACKING METHOD" la valeur FISH puis suivez la procédure ci-dessous.

1. Utilisez le trackball pour sélectionner le banc de poissons à suivre.
2. Appuyez sur la touche **TARGET LOCK**.



Pour désactiver le verrouillage cible, appuyez sur la touche **TARGET LOCK**.

## Estimation de la vitesse d'un banc de poissons

En mode horizontal ou oblique, vous pouvez utiliser la touche **FISH** pour estimer la direction et la vitesse d'un banc de poissons.

1. A l'aide du trackball, placez le curseur au centre du banc de poissons et appuyez sur la touche **FISH**. La marque de poisson la plus récente apparaît sur le banc de poissons
2. Attendez une à deux minutes, placez le curseur sur le même banc de poissons et appuyez sur la touche **FISH**.

Les valeurs descriptives du déplacement du banc de poissons s'affichent dans le coin inférieur droit.

