

GUIDE D'INSTALLATION DU LOGICIEL

SYSTEME MULTIFONCTIONS NUMERIQUE

	Page
• INTRODUCTION	1
• TABLE DES MATIERES	5
• INSTALLATION DU LOGICIEL (FOURNI AVEC L'APPAREIL)	6
• INSTALLATION DU LOGICIEL (POUR LES OPTIONS)	13
• DEPANNAGE	29

Remarque

- Les explications de ce guide supposent que vous avez des connaissances suffisantes pour savoir utiliser votre ordinateur Windows ou Macintosh.
- Pour plus d'informations concernant votre système d'exploitation, reportez-vous au manuel de votre système d'exploitation ou à son aide en ligne.
- La description des écrans et procédures contenus dans ce manuel est principalement conçue pour Windows Vista® en environnement Windows® et pour Mac OS X v10.4 en environnement Macintosh. Ces écrans peuvent être différents en fonction de la version du système d'exploitation.
- Lorsque "MX-xxxx" apparaît dans ce manuel, veuillez remplacer "xxxx" par le nom de votre modèle.
- Ce manuel contient des références à la fonction fax. Cependant, notez que cette fonction n'est pas disponible dans certains pays et certaines régions.
- Un soin particulier a été apporté à la rédaction de ce guide. Si vous avez des commentaires ou des questions concernant le guide, veuillez contacter votre fournisseur ou votre service après-vente le plus proche.
- Ce produit a été soumis à un contrôle qualité et à des procédures d'inspection très stricts. Dans l'éventualité où un défaut ou tout autre problème apparaîtrait, veuillez contacter votre distributeur ou votre service après-vente le plus proche.
- A l'exception des cas prévus par la loi, SHARP décline toute responsabilité en cas de panne lors de l'utilisation du produit ou de ses options, en cas de panne causée par une mauvaise utilisation du produit et de ses options ou en cas de toute autre panne, ou en cas de dommage provoqué par l'utilisation du produit.

Avertissement

- La reproduction, l'adaptation et la traduction du contenu du présent manuel sont interdites sans autorisation écrite préalable, sauf dans le cadre permis par la loi sur les droits d'auteur.
- Le contenu du présent manuel est susceptible d'être modifié sans avis préalable.

Le contenu des photos d'écran, les messages et les noms des touches utilisés dans le manuel pourraient être différents de ceux utilisés sur la machine en cas d'améliorations ou de modifications du produit.

ACCORD DE LICENCE

La LICENCE D'UTILISATION DU LOGICIEL s'affiche lorsque vous installez le logiciel depuis le CD-ROM. En utilisant tout ou partie du logiciel sur le CD-ROM ou sur la machine, vous vous engagez à respecter les clauses de la LICENCE D'UTILISATION DU LOGICIEL.

INTRODUCTION

Merci d'avoir acheté ce produit. Ce manuel explique comment installer le pilote et les utilitaires de l'imprimante nécessaires pour les fonctions imprimante et scanner.

Le kit d'extension réseau (MX-NB10) en option permet d'utiliser l'appareil en tant que scanner réseau et imprimante réseau. Le kit d'extension PS3 (MX-PK10) en option permet d'utiliser l'appareil en tant qu'imprimante compatible PostScript. Lorsque l'appareil est utilisé en tant qu'imprimante PostScript, l'impression est possible à la fois sous Windows et sous Macintosh. Notez que l'impression sous Macintosh est possible uniquement s'il existe une connexion réseau. (Les ports USB ne peuvent pas être utilisés sous Macintosh.)



Lorsque "MX-xxxx" apparaît dans ce manuel, veuillez remplacer "xxxx" par le nom de votre modèle. Pour connaître le nom du modèle que vous utilisez, voir la section "CONFIGURATIONS DU PRODUIT" du "Manuel d'utilisation (informations générales et relatives au copieur)".

Guide d'installation du logiciel (le présent manuel)

Décrit les procédures d'installation du logiciel des CD-ROM "Software" fournis avec l'appareil et le kit d'extension réseau (MX-NB10) en option.

Pour utiliser l'appareil en tant qu'imprimante ou scanner, consultez le présent manuel et les manuels en ligne.

Utilisation de la fonction imprimante standard et de la fonction scanner standard

- **Manuel d'utilisation (pour imprimante et scanner)**

Ce manuel en ligne est disponible sur le "Software CD-ROM" fourni avec l'appareil.

Ce manuel inclut des informations nécessaires à l'utilisation de l'appareil en tant qu'imprimante et scanner, dont des informations sur l'impression au moyen du pilote d'imprimante standard, l'impression au moyen du pilote d'imprimante SPLC, la numérisation à l'aide de Button Manager, la résolution des problèmes et les programmes du responsable pour les fonctions imprimante et scanner.

Utilisation de la fonction imprimante réseau

- **Manuel d'utilisation (pour imprimante réseau)**

Ce manuel en ligne est disponible sur le "Software CD-ROM (2)" fourni avec le kit d'extension réseau.

Ce manuel inclut des informations nécessaires à l'utilisation de l'appareil en tant qu'imprimante, dont des informations sur les réglages des conditions d'impression, l'impression à l'aide des pilotes d'imprimante PCL5e et PCL6, le pilote d'imprimante PS, la résolution des problèmes et les programmes du responsable pour les fonctions imprimante et réseau.

Utilisation de la fonction scanner réseau

- **Manuel d'utilisation (pour scanner réseau)**

Ce manuel en ligne est disponible sur le "Software CD-ROM (2)" fourni avec le kit d'extension réseau.

Lisez ce manuel pour obtenir des informations sur l'utilisation des fonctions Numériser vers FTP, Numériser vers courrier électronique et d'autres fonctions de scanner réseau.

A PROPOS DES CD-ROM

Ce produit inclut des CD-ROM qui sont fournis par défaut avec l'appareil et des CD-ROM qui sont fournis avec le kit d'extension réseau (MX-NB10) en option.



Le programme Adobe® Reader® ou Acrobat® Reader® d'Adobe Systems Incorporated est nécessaire pour pouvoir afficher les manuels au format PDF. Si aucun de ces programmes n'est installé sur votre ordinateur, vous pouvez les télécharger à partir de l'URL suivante :
<http://www.adobe.com/>

■ CD-ROM fournis en standard avec l'appareil (pour Windows)

Deux CD-ROM sont fournis avec l'appareil.

Software CD-ROM

Ce CD-ROM contient un assistant d'installation permettant l'installation des logiciels suivants, ainsi que le manuel en ligne "Manuel d'utilisation (pour imprimante et scanner)".

Pour la procédure d'installation du logiciel, voir page 6 du présent manuel.

Pilote MFP

- **Pilote d'imprimante**

Le pilote d'imprimante vous permet d'utiliser la fonction imprimante de l'appareil.

- **Pilote de scanner**

Le pilote de scanner vous permet d'utiliser la fonction de numérisation de l'appareil avec des applications compatibles TWAIN et WIA.

Button Manager

Button Manager est un logiciel utilitaire qui vous permet d'utiliser la touche [SCAN] de l'appareil pour numériser un document.

Sharpdesk

Sharpdesk est un environnement logiciel intégré qui permet la gestion aisée des documents et fichiers image ainsi que le lancement des applications.

Pilote de PC-Fax

Cet outil vous permet d'envoyer un fax depuis votre ordinateur vers un télécopieur via l'appareil (lorsque l'option fax est installée).

Manuel en ligne

Il s'agit d'un manuel au format PDF. Pour afficher le manuel en ligne "Manuel d'utilisation (pour imprimante et scanner)" figurant sur le CD-ROM, spécifiez le chemin suivant. ("R" représente la lettre de votre lecteur de CD-ROM.)

R:\Manual\French\MX_160_200.pdf

■ CD-ROM fournis avec le kit d'extension réseau (MX-NB10)

"Software CD-ROM" (Disque 1)

Le "Software CD-ROM" (Disque 1) contient les programmes suivants :

Logiciels pour Windows

- **Pilote d'imprimante**

Les pilotes ci-dessous permettent d'utiliser la machine comme imprimante.

- **Pilotes d'imprimante PCL6 et PCL5e**

La machine accepte les langages PCL6 et PCL5e de Hewlett-Packard. Il est recommandé d'utiliser le pilote d'imprimante PCL6. En cas de problème pour imprimer à partir d'un logiciel plus ancien avec le pilote d'imprimante PCL6, utilisez le pilote PCL5e.

- **Pilote d'imprimante PS**

Le pilote d'imprimante PS prend en charge le langage de description de page PostScript 3 développé par Adobe Systems Incorporated.

- **Pilote PPD**

Le pilote PPD permet à la machine d'utiliser le pilote d'imprimante Windows PS standard.

- **Printer Status Monitor**

Vous pouvez ainsi vérifier l'état de l'imprimante réseau sur votre écran d'ordinateur.

"Software CD-ROM" (Disque 2)

Le "Software CD-ROM" (Disque 2) contient les programmes suivants :

Logiciels pour Windows

- **Pilote de PC-Fax**

Cet outil vous permet d'envoyer un fax depuis votre ordinateur vers un télécopieur via l'appareil (lorsque l'option fax est installée).

- **Printer Administration Utility**

Ce programme permet à l'administrateur de contrôler la machine et de configurer ses réglages depuis un ordinateur. Pour savoir comment installer et utiliser Printer Administration Utility, référez-vous au fichier Readme et au manuel PDF enregistrés sur le "Software CD-ROM" (Disc 2). Vous trouverez le fichier Readme et le manuel dans le dossier suivant. (Dans l'adresse suivante, remplacez "R" par la lettre de votre lecteur de CD-ROM.)

R:\Sadmin\Documents\French

- **Manuels en ligne**

Il s'agit de manuels au format PDF.

Pour afficher les manuels en ligne figurant sur le CD-ROM, spécifiez les chemins suivants. ("R" représente la lettre de votre lecteur de CD-ROM.)

- **Pour l'imprimante réseau :** R:\Manual\French\OnlineManual\MX_NB10_Prn.pdf

- **Pour le scanner réseau :** R:\Manual\French\OnlineManual\MX_NB10_Scn.pdf

Logiciel pour Macintosh

- **Fichier PPD**

Il s'agit du fichier de description d'imprimante permettant d'utiliser la machine comme imprimante compatible PostScript 3. Le kit d'extension PS3 est nécessaire pour utiliser la machine dans un environnement Macintosh.

- **Manuels en ligne**

Il s'agit de manuels au format PDF.

Pour afficher les manuels en ligne figurant sur le CD-ROM, double-cliquez sur l'icône du CD-ROM puis double-cliquez dans l'ordre suivant :

- **Pour l'imprimante réseau :** dossier [Printer Manual] – dossier [French] – icône [MX-NB10 Printer Manual]

- **Pour le scanner réseau :** dossier [Scanner Manual] – dossier [French] – icône [MX-NB10 Scanner Manual]

CD-ROM "Sharpdesk"

Sharpdesk est un environnement logiciel intégré qui permet la gestion aisée des documents et fichiers image ainsi que le lancement des applications.

Pour obtenir des informations sur le CD-ROM "Sharpdesk" et l'installation de Sharpdesk, consultez le "Guide d'installation de Sharpdesk" fourni avec le kit d'extension réseau.

Sharpdesk (logiciel de gestion de documents)

Sharpdesk est utilisé pour gérer des images numérisées depuis l'appareil et des fichiers créés sous différents logiciels.

Network Scanner Tool

Cet utilitaire permet d'exploiter la fonctionnalité Numériser vers le poste de travail. Il vous permet de configurer les réglages de réception d'images numérisées depuis l'appareil sur votre ordinateur. Vous pouvez paramétrer un lancement automatique de Sharpdesk lorsque votre ordinateur reçoit une image numérisée depuis l'appareil.

SHARP TWAIN AR/DM

Cet utilitaire permet d'acquérir des images en noir et blanc provenant d'une interface TWAIN sur des applications compatibles TWAIN.

TABLE DES MATIERES

INTRODUCTION	1
● A PROPOS DES CD-ROM	2

1

INSTALLATION DU LOGICIEL (FOURNI AVEC L'APPAREIL)

AVANT L'INSTALLATION.....	6
● CONFIGURATION MATERIELLE ET LOGICIELLE REQUISE.....	6
INSTALLATION DU LOGICIEL	6
● UTILISATION DE LA MACHINE COMME IMPRIMANTE PARTAGEE.....	10
CONFIGURATION DE BUTTON MANAGER.....	11

2

INSTALLATION DU LOGICIEL (POUR LES OPTIONS)

INSTALLATION DANS UN ENVIRONNEMENT WINDOWS

CONFIGURATION MATERIELLE ET LOGICIELLE REQUISE.....	13
PARAMETRAGE DE L'ADRESSE IP DE L'APPAREIL	13
OUVERTURE DE L'ECRAN DE SELECTION DE LOGICIEL (POUR TOUS LES LOGICIELS)	14
INSTALLATION DU PILOTE D'IMPRIMANTE ET DU PILOTE PC-FAX.....	15
● UTILISATION DE LA MACHINE COMME IMPRIMANTE PARTAGEE.....	20
INSTALLATION DES POLICES D'AFFICHAGE PS.....	21
INSTALLATION DE PRINTER STATUS MONITOR.....	22

INSTALLATION ET CONFIGURATION SOUS MACINTOSH

MAC OS X.....	23
MAC OS 9.0 - 9.2.2.....	27

3

DEPANNAGE

SI L'INSTALLATION ECHOUE	29
DESINSTALLATION DU LOGICIEL.....	32
CONFIGURATION DU PILOTE D'IMPRIMANTE (environnement Windows).....	33
VERIFICATION DE L'ADRESSE IP	36
CONFIGURATION MATERIELLE ET LOGICIELLE REQUISE.....	36
CONNEXION A UN ORDINATEUR	37

1

INSTALLATION DU LOGICIEL (FOURNI AVEC L'APPAREIL)

AVANT L'INSTALLATION

CONFIGURATION MATERIELLE ET LOGICIELLE REQUISE

Avant d'installer le logiciel, reportez-vous à la section "CONFIGURATION MATERIELLE ET LOGICIELLE REQUISE" à la page 36 pour vérifier que votre ordinateur a la configuration matérielle et logicielle requise.

INSTALLATION DU LOGICIEL

Installation standard

La procédure d'installation standard du logiciel est expliquée ci-dessous. Il est normalement recommandé d'effectuer une installation standard.



Si l'appareil est utilisé en tant qu'imprimante partagée via un serveur et si vous souhaitez installer certains composants, sélectionnez "Installation personnalisée". (Pages 8 à 9)

1 Vérifiez que le câble USB n'est pas connecté à l'appareil.

Si le câble est branché, une fenêtre Plug and Play s'affiche. Si tel est le cas, cliquez sur le bouton [Annuler] pour fermer la fenêtre et débranchez le câble.



La connexion du câble s'effectuera au cours de l'étape 9.

2 Insérez le "Software CD-ROM (1)" fourni avec l'appareil dans le lecteur de CD-ROM de votre ordinateur.

3 Cliquez sur le bouton "Démarrer", cliquez sur "Ordinateur", puis double-cliquez sur l'icône du CD-ROM ().

- Sous Windows XP, cliquez sur le bouton "Démarrer", cliquez sur "Poste de travail", puis double-cliquez sur l'icône du CD-ROM.
- Sous Windows 2000, double-cliquez sur "Poste de travail" puis sur l'icône du CD-ROM.

4 Double-cliquez sur l'icône [Setup] ().



Si vous voyez s'afficher l'écran de sélection de la langue après avoir double-cliqué sur l'icône [Setup], sélectionnez la langue de votre choix et cliquez sur le bouton [Suivant]. (Normalement, la langue appropriée est sélectionnée automatiquement.)

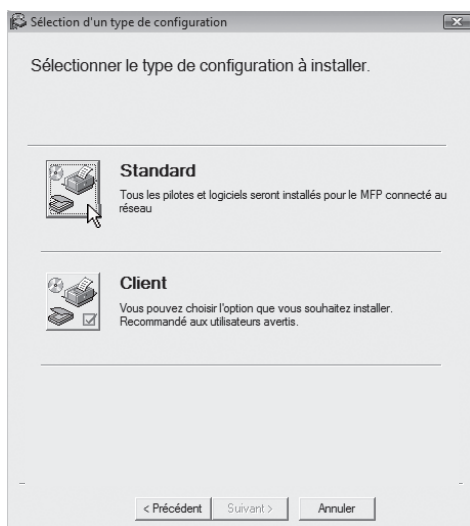
5 La fenêtre "ACCORD DE LICENCE" apparaît. Assurez-vous d'en comprendre les termes puis cliquez sur le bouton [Oui].

6 Lisez le message dans la fenêtre "Bienvenue" et cliquez sur le bouton [Suivant].

7 Cliquez sur le bouton [Standard].

Après l'affichage du message "Integrated Installer prépare...", les composants logiciels suivants seront automatiquement installés. Suivez les instructions à l'écran.

- Pilote MFP
- Button Manager
- Sharpdesk

**8 A la fin de l'installation, cliquez sur le bouton "Fermer".****! Attention**

- Si vous utilisez Windows Vista et si une fenêtre d'avertissement sur la sécurité s'affiche, cliquez sur [Installer ce pilote quand même].
- Si vous utilisez Windows 2000/XP et si un message d'avertissement concernant le test d'obtention du logo Windows ou la signature numérique s'affiche, veuillez à cliquer sur le bouton "Continuer" ou "Oui".

Un message vous demandant de connecter l'appareil à votre ordinateur s'affiche. Cliquez sur le bouton "OK".



Après l'installation, un message vous invitant à redémarrer votre ordinateur peut apparaître. Dans ce cas, cliquez sur le bouton "Oui" pour redémarrer.

9 Vérifiez que l'appareil est sous tension, puis raccordez le câble USB (p.37).

Windows détecte l'appareil et une fenêtre Plug and Play apparaît.

10 Suivez les instructions affichées dans cette fenêtre pour installer le pilote.

Suivez les instructions à l'écran.

! Attention

- Si vous utilisez Windows Vista et si une fenêtre d'avertissement sur la sécurité s'affiche, cliquez sur [Installer ce pilote quand même].
- Si vous utilisez Windows 2000/XP et si un message d'avertissement concernant le test d'obtention du logo Windows ou la signature numérique s'affiche, veuillez à cliquer sur le bouton "Continuer" ou "Oui".

1**Cela permet de terminer l'installation.**

- Après l'installation du pilote MFP, reportez-vous à la section "CONFIGURATION DU PILOTE D'IMPRIMANTE (environnement Windows)" (page 33) pour configurer les réglages du pilote d'imprimante.
- Après l'installation de Button Manager, reportez-vous à la section "CONFIGURATION DE BUTTON MANAGER" (page 11) pour configurer Button Manager.

Installation personnalisée

Si l'appareil est utilisé en tant qu'imprimante partagée via un serveur ou si vous souhaitez installer certains composants, sélectionnez "Installation personnalisée".



- Le pilote PC-Fax utilise le port du pilote d'imprimante. Avant d'installer le pilote PC-Fax, veuillez à installer le pilote MFP (imprimante/scanner).
- Pour installer ce logiciel, vous devez disposer des droits d'administrateur.

1 Vérifiez que le câble USB n'est pas raccordé entre l'appareil et l'ordinateur.

Si le câble est branché, une fenêtre Plug and Play s'affiche. Si tel est le cas, cliquez sur le bouton [Annuler] pour fermer la fenêtre et débranchez le câble.



La connexion du câble s'effectuera au cours de l'étape 14.

2 Insérez le "Software CD-ROM (1)" fourni avec l'appareil dans le lecteur de CD-ROM de votre ordinateur.

3 Cliquez sur le bouton "Démarrer", cliquez sur "Ordinateur", puis double-cliquez sur l'icône du CD-ROM ().

- Sous Windows XP, cliquez sur le bouton "Démarrer", cliquez sur "Poste de travail", puis double-cliquez sur l'icône du CD-ROM.
- Sous Windows 2000, double-cliquez sur "Poste de travail" puis sur l'icône du CD-ROM.

4 Double-cliquez sur l'icône [Setup] ().



Si vous voyez s'afficher l'écran de sélection de la langue après avoir double-cliqué sur l'icône [Setup], sélectionnez la langue de votre choix et cliquez sur le bouton [Suivant]. (Normalement, la langue appropriée est sélectionnée automatiquement.)

5 La fenêtre "ACCORD DE LICENCE" apparaît. Assurez-vous d'en comprendre les termes puis cliquez sur le bouton [Oui].

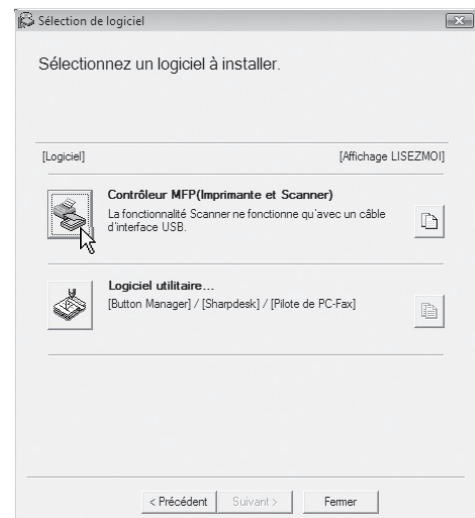
6 Lisez le message dans la fenêtre "Bienvenue" et cliquez sur le bouton [Suivant].

7 Cliquez sur le bouton [Client].



8 Si vous souhaitez installer le pilote MFP, cliquez sur le bouton [Contrôleur MFP (Imprimante et Scanner)].

Pour visualiser les informations relatives au logiciel, cliquez sur le bouton [Affichage LISEZMOI].



9 Les fichiers requis pour l'installation du pilote MFP sont copiés (si vous avez sélectionné "Contrôleur MFP" à l'étape 8).

Suivez les instructions à l'écran.

Lorsque vous êtes invité à choisir le type de connexion de l'imprimante, sélectionnez [Connectée à cet ordinateur] et cliquez sur le bouton [Suivant].



! Attention

- Si vous utilisez Windows Vista et si une fenêtre d'avertissement sur la sécurité s'affiche, cliquez sur [Installer ce pilote quand même].
- Si vous utilisez Windows 2000/XP et si un message d'avertissement concernant le test d'obtention du logo Windows ou la signature numérique s'affiche, veillez à cliquer sur le bouton "Continuer" ou "Oui".

Lorsque le message "L'installation du logiciel hôte SHARP est terminée" s'affiche, cliquez sur [OK].

10 Si vous souhaitez installer Button Manager, Sharpdesk ou le pilote PC-Fax, cliquez sur le bouton [Logiciel utilitaire] à l'étape 8.

11 Cliquez sur [Button Manager], [Sharpdesk] ou [Pilote de PC-Fax].

Dans l'écran de sélection de port qui s'affiche lors de l'installation du pilote PC-Fax, sélectionnez le même port que celui du pilote MFP déjà installé.



Lorsqu'un message vous invite à connecter le câble USB, cliquez sur le bouton [OK].

12 A la fin de l'installation, cliquez sur le bouton "Fermer".

! Attention

- Si vous utilisez Windows Vista et si une fenêtre d'avertissement sur la sécurité s'affiche, cliquez sur [Installer ce pilote quand même].
- Si vous utilisez Windows 2000/XP et si un message d'avertissement concernant le test d'obtention du logo Windows ou la signature numérique s'affiche, veillez à cliquer sur le bouton "Continuer" ou "Oui".

Un message vous demandant de connecter l'appareil à votre ordinateur s'affiche. Cliquez sur le bouton "OK".



Après l'installation, un message vous invitant à redémarrer votre ordinateur peut apparaître. Dans ce cas, cliquez sur le bouton "Oui" pour redémarrer.

13 Vérifiez que l'appareil est sous tension, puis raccordez le câble USB (p.37).

Windows détecte l'appareil et une fenêtre Plug and Play apparaît.

14 Suivez les instructions affichées dans cette fenêtre pour installer le pilote.

Suivez les instructions à l'écran.

! Attention

- Si vous utilisez Windows Vista et si une fenêtre d'avertissement sur la sécurité s'affiche, cliquez sur [Installer ce pilote quand même].
- Si vous utilisez Windows 2000/XP et si un message d'avertissement concernant le test d'obtention du logo Windows ou la signature numérique s'affiche, veillez à cliquer sur le bouton "Continuer" ou "Oui".

Cela permet de terminer l'installation.

- Si vous avez installé le pilote MFP, reportez-vous à la section "CONFIGURATION DU PILOTE D'IMPRIMANTE (environnement Windows)" (page 33) pour configurer les réglages du pilote d'imprimante.
- Si vous avez installé Button Manager, reportez-vous à la section "CONFIGURATION DE BUTTON MANAGER" (page 11) pour configurer Button Manager.

UTILISATION DE LA MACHINE COMME IMPRIMANTE PARTAGEE

Si la machine doit être utilisée en tant qu'imprimante partagée sur un réseau Windows, suivez ces étapes pour installer le pilote d'imprimante dans l'ordinateur client.

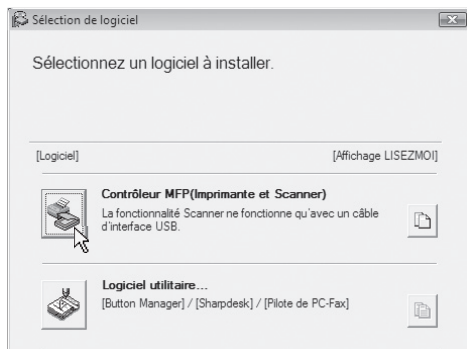


Pour configurer les paramètres appropriés dans le serveur d'impression, reportez-vous au mode d'emploi ou au fichier d'aide de votre système d'exploitation.

1 Effectuez les étapes 2 à 6 de la section "INSTALLATION DU LOGICIEL" (p.6).

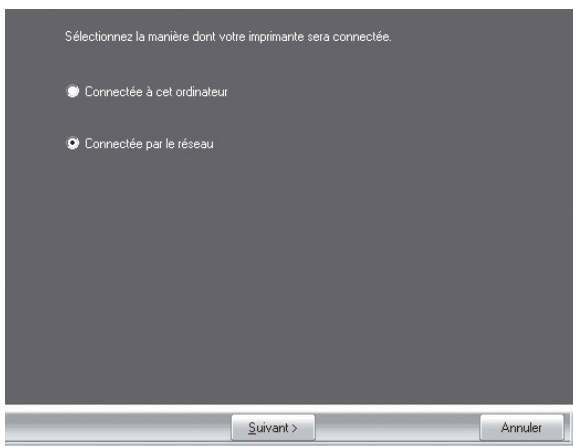
2 Cliquez sur le bouton "Client".

3 Cliquez sur le bouton "Contrôleur MFP".



Cliquez sur le bouton "Affichage LISEZMOI" pour afficher les informations relatives aux logiciels sélectionnés.

4 Sélectionnez "Connectée par le réseau" puis cliquez sur le bouton "Suivant".



5 Sélectionnez le nom de l'imprimante (configurée comme imprimante partagée sur un serveur d'impression).

Sous Windows 2000/XP, vous pouvez également cliquer sur le bouton [Ajouter port réseau] affiché en dessous de la liste et sélectionner l'imprimante à partager en parcourant le réseau dans la fenêtre qui apparaît.

6 Cliquez sur le bouton "Suivant".

Suivez les instructions à l'écran.



Si l'imprimante partagée n'apparaît pas dans la liste, vérifiez les réglages du serveur d'impression.



- Si vous utilisez Windows Vista et si une fenêtre d'avertissement sur la sécurité s'affiche, cliquez sur [Installer ce pilote quand même].
- Si vous utilisez Windows 2000/XP et si un message d'avertissement concernant le test d'obtention du logo Windows ou la signature numérique s'affiche, veuillez à cliquer sur le bouton "Continuer" ou "Oui".

7 Vous revenez à la fenêtre de l'étape 3. Cliquez sur le bouton "Fermer".



Après l'installation, un message vous invitant à redémarrer votre ordinateur peut apparaître. Dans ce cas, cliquez sur le bouton "Oui" pour redémarrer.

Cela termine l'installation du logiciel.

CONFIGURATION DE BUTTON MANAGER

Button Manager est un logiciel qui fonctionne avec le pilote du scanner pour permettre la numérisation à partir de l'appareil.

Pour pouvoir numériser en utilisant l'appareil, Button Manager doit être relié au destinataire qui s'affiche. Suivez les étapes ci-dessous pour relier Button Manager aux événements scanner de l'appareil.

Windows XP/Vista

- 1 Cliquez sur les boutons "Démarrer", "Panneau de configuration", "Matériel et audio", puis sur "Scanneurs et appareils photo".**

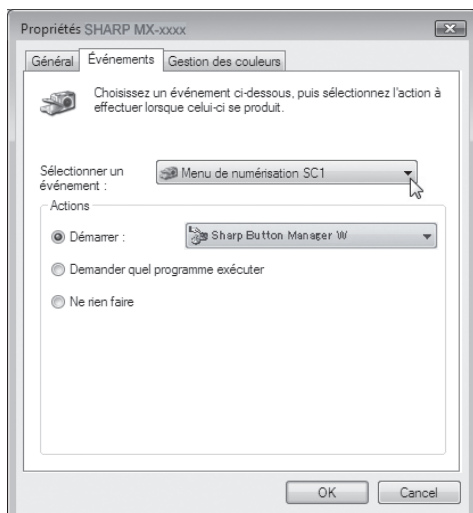
Sous Windows XP, cliquez sur le bouton "Démarrer", sélectionnez "Panneau de configuration", cliquez sur "Imprimantes et autres périphériques" puis sur "Scanneurs et appareils photo".

- 2 Cliquez sur l'icône "SHARP MX-xxxx" et sélectionnez "Propriétés".**

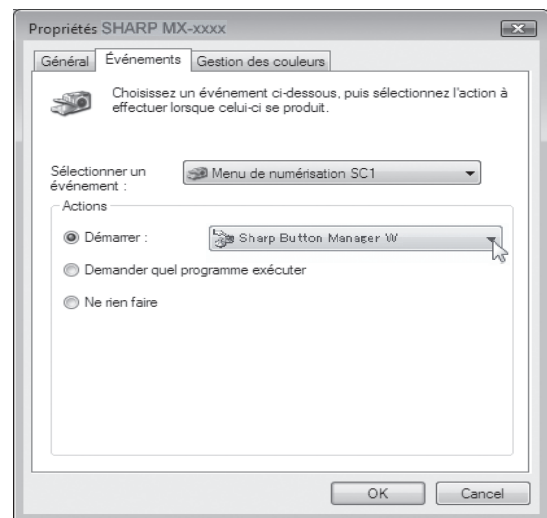
Sous Windows XP, sélectionnez "Propriétés" dans le menu "Fichier".

- 3 Dans la fenêtre "Propriétés", cliquez sur l'onglet "Evénements".**

- 4 Sélectionnez "SC1:" dans le menu déroulant "Sélectionner un événement".**



- 5 Sélectionnez "Démarrer" puis "Sharp Button Manager W" dans le menu déroulant.**



- 6 Répétez les étapes 4 et 5 pour relier Button Manager aux menus "SC2:" à "SC6:".**

Sélectionnez "SC2:" dans le menu déroulant "Sélectionner un événement". Sélectionnez "Démarrer" puis "Sharp Button Manager W" dans le menu déroulant. Répétez la procédure pour chaque menu jusqu'au menu "SC6:".

- 7 Cliquez sur le bouton "OK".**

Button Manager est désormais relié aux destinataires de numérisation de l'appareil SC1: à SC6:.

Vous pouvez modifier les paramètres de numérisation pour chaque destination de numérisation, SC1: à SC6: au moyen de la fenêtre de configuration de Button Manager. Pour connaître les réglages par défaut des destinataires SC1: à SC6: et les procédures de configuration des réglages de Button Manager, reportez-vous à la section "CONFIGURATION DE BUTTON MANAGER" du "Manuel d'utilisation (pour imprimante et scanner)" du "Software CD-ROM" fourni avec l'appareil.

Windows 2000

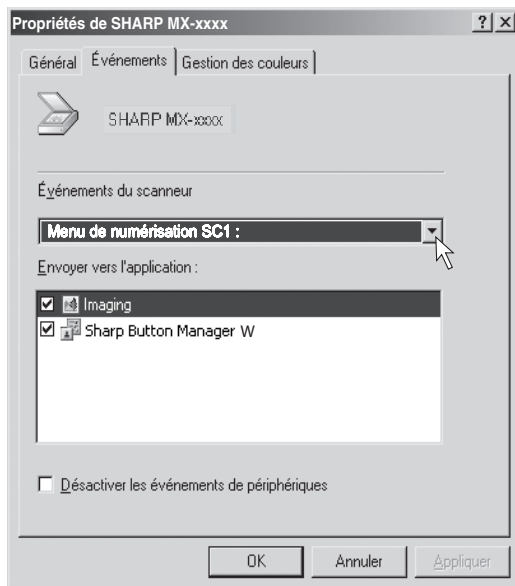
1 Cliquez sur le bouton "Démarrer", sélectionnez "Paramètres", puis cliquez sur "Panneau de configuration".

2 Double-cliquez sur l'icône "Scanneurs et appareils photo".

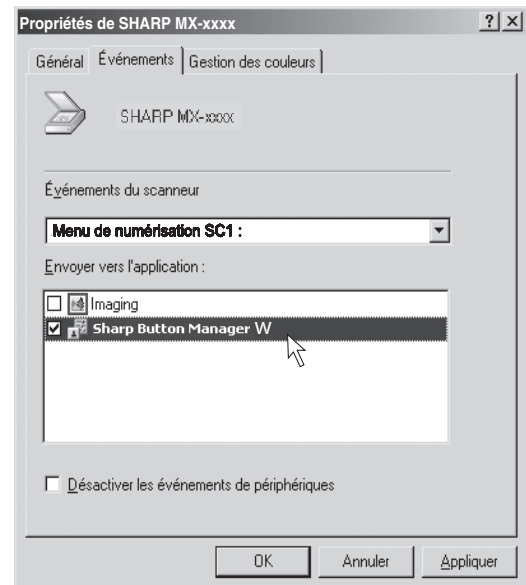
3 Sélectionnez "SHARP MX-xxxx" et cliquez sur le bouton "Propriétés".

4 Dans la fenêtre "Propriétés", cliquez sur l'onglet "Evénements".

5 Sélectionnez "SC1:" dans le menu déroulant "Sélectionner un événement".



6 Sélectionnez "Sharp Button Manager W" dans "Envoyer vers l'application".



Si d'autres applications sont affichées, décochez les cases à cocher correspondantes. Seul Button Manager doit être sélectionné.

7 Cliquez sur le bouton "Appliquer".

8 Répétez les étapes 5 à 7 pour relier Button Manager aux menus "SC2:" à "SC6:".

Sélectionnez "SC2:" dans le menu déroulant "Événements du scanneur". Sélectionnez "Sharp Button Manager W" dans "Envoyer vers l'application" et cliquez sur le bouton "Appliquer". Répétez la procédure pour chaque menu jusqu'au menu "SC6:".

Une fois la configuration terminée, cliquez sur le bouton "OK" pour fermer la fenêtre.

Button Manager est désormais relié aux destinataires de numérisation de l'appareil SC1: à SC6:.

Vous pouvez modifier les paramètres de numérisation pour chaque destination de numérisation, SC1: à SC6: au moyen de la fenêtre de configuration de Button Manager. Pour connaître les réglages par défaut des destinataires SC1: à SC6: et les procédures de configuration des réglages de Button Manager, reportez-vous à la section "CONFIGURATION DE BUTTON MANAGER" du "Manuel d'utilisation (pour imprimante et scanner)" du "Software CD-ROM" fourni avec l'appareil.

2

INSTALLATION DU LOGICIEL (POUR LES OPTIONS)

Les procédures d'installation du logiciel lorsque l'appareil est utilisé en tant qu'imprimante réseau à l'aide du kit d'extension réseau en option (MX-NB10) sont décrites dans ce chapitre.

INSTALLATION DANS UN ENVIRONNEMENT WINDOWS

CONFIGURATION MATERIELLE ET LOGICIELLE REQUISE

Avant d'installer le logiciel, reportez-vous à la section "CONFIGURATION MATERIELLE ET LOGICIELLE REQUISE" à la page 36 pour vérifier que votre ordinateur a la configuration matérielle et logicielle requise.

PARAMETRAGE DE L'ADRESSE IP DE L'APPAREIL

Avant d'installer le pilote d'imprimante, veillez à paramétrer l'adresse IP de l'appareil, conformément à la section "Réglages système" du manuel "Imprimante réseau" figurant sur le CD-ROM. Demandez à votre administrateur réseau l'adresse IP, le masque de sous-réseau ainsi que la passerelle par défaut à entrer. **Si un serveur DHCP attribue automatiquement une adresse IP à l'appareil, la procédure suivante est inutile.** (Pour vérifier l'adresse IP attribuée à l'appareil par le serveur DHCP, reportez-vous à la section "VERIFICATION DE L'ADRESSE IP" (page 36).)



Si vous vous servez de la machine dans un environnement DHCP, l'adresse IP de la machine peut changer automatiquement. L'impression devient alors impossible. Dans ce cas, utilisez un serveur WINS ou n'utilisez pas l'appareil sous DHCP.

OUVERTURE DE L'ECRAN DE SELECTION DE LOGICIEL (POUR TOUS LES LOGICIELS)

1 Insérez le "Software CD-ROM" dans le lecteur CD de votre ordinateur.

- Si vous installez le pilote d'imprimante ou l'utilitaire Printer Status Monitor, insérez le "Software CD-ROM" sur lequel "Disc 1" est écrit sur la face avant du CD-ROM.
- Si vous installez le pilote de PC-Fax ou le pilote de scanner, insérez le "Software CD-ROM" où "Disc 2" est écrit sur la face avant du CD-ROM.

2 Cliquez sur le bouton [Démarrer] (☰), puis sur [Ordinateur] et double-cliquez sur l'icône [CD-ROM] (CD).

- Sous Windows XP/Server 2003, cliquez sur le bouton [démarrer], cliquez sur [Poste de travail] puis double-cliquez sur l'icône [CD-ROM].
- Sous Windows 2000, double-cliquez sur [Poste de travail] puis sur l'icône [CD-ROM].

3 Double-cliquez sur l'icône [Setup] (⚙️).



Sous Windows Vista/Server 2008, si un message de confirmation s'affiche, cliquez sur [Autoriser].

4 La fenêtre "ACCORD DE LICENCE" apparaît. Assurez-vous d'en comprendre les termes puis cliquez sur le bouton [Oui].

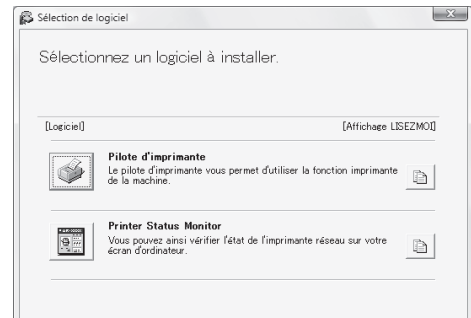


Vous pouvez afficher l'"ACCORD DE LICENCE" dans une autre langue en sélectionnant celle de votre choix dans le menu correspondant. Pour installer le logiciel dans la langue sélectionnée, poursuivez l'installation dans la langue sélectionnée.

5 Lisez le message dans la fenêtre "Bienvenue" et cliquez sur le bouton [Suivant].

6 L'écran de sélection de logiciel apparaît.

Avant d'installer le logiciel, cliquez sur le bouton [Affichage LISEZMOI] pour afficher les informations détaillées du logiciel.



* L'écran ci-dessus apparaît lors de l'utilisation du CD-ROM "Disc 1".

Pour les étapes suivantes, consultez la page appropriée ci-dessous relative au logiciel que vous installez.

INSTALLATION DU PILOTE D'IMPRIMANTE ET DU PILOTE PC-FAX

- Installation standard: page 15
 - Installation en spécifiant l'adresse de la machine: page 18
 - UTILISATION DE LA MACHINE COMME IMPRIMANTE PARTAGEE: page 20
- INSTALLATION DE PRINTER STATUS MONITOR: page 22

INSTALLATION DU PILOTE D'IMPRIMANTE ET DU PILOTE PC-FAX

Cette section explique comment installer le pilote d'imprimante et PC-Fax lorsque la machine est connectée à un réseau Windows (TCP/IP).

Systèmes d'exploitation pris en charge : Windows 2000*/XP*/Server 2003*/Vista*/Server 2008*

* Des droits administrateur sont requis pour installer le logiciel.



- Le kit d'extension PS3 est nécessaire pour utiliser le pilote d'imprimante PS ou le pilote PPD.
- La procédure d'installation de cette section s'applique à la fois au pilote d'imprimante et au pilote PC-Fax, bien que les explications soient axées sur le pilote d'imprimante.

► Installation standard

Lorsque l'écran de sélection de logiciel apparaît à l'étape 6 de la section "OUVERTURE DE L'ECRAN DE SELECTION DE LOGICIEL (POUR TOUS LES LOGICIELS)" (page 14), suivez les étapes ci-dessous.

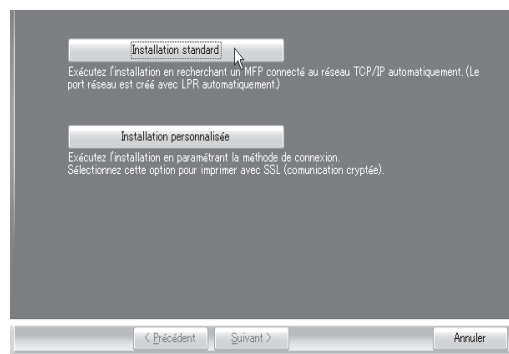
1 Cliquez sur le bouton [Pilote d'imprimante].

Pour installer le pilote de PC-Fax, cliquez sur le bouton [Pilote de PC-Fax] du CD-ROM "Disc 2".



* L'écran ci-dessus apparaît lors de l'utilisation du CD-ROM "Disc 1".

2 Cliquez sur le bouton [Installation standard].



Lorsque [Installation personnalisée] est sélectionné, vous pouvez modifier les éléments ci-dessous. Lorsque [Installation standard] est sélectionné, l'installation a lieu comme indiqué ci-dessous.

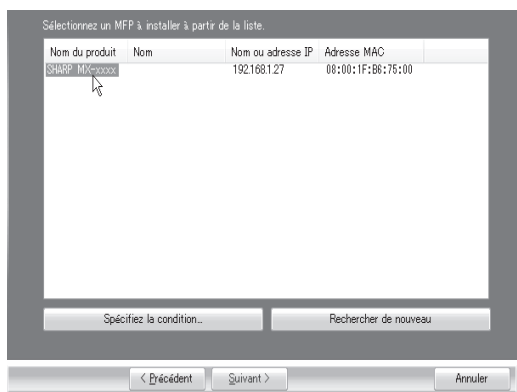
- Méthode de connexion de la machine : impression directe LPR (Recherche auto)
- Définir en tant qu'imprimante par défaut : oui (à l'exception du pilote PC-Fax)
- Nom du pilote d'imprimante : non modifiable.
- Polices d'affichage de l'imprimante PCL : installées

Si vous avez sélectionné [Installation personnalisée], sélectionnez [Impression directe LPR (Recherche auto)] et cliquez sur le bouton [Suivant].

Si vous n'avez pas sélectionné [Impression directe LPR (Recherche auto)], reportez-vous aux pages suivantes :

- Impression directe LPR (Spécifier l'adresse) : page 18
- Imprimante partagée : page 20

3 Les imprimantes en réseau sont détectées. Sélectionnez la machine et cliquez sur le bouton [Suivant].

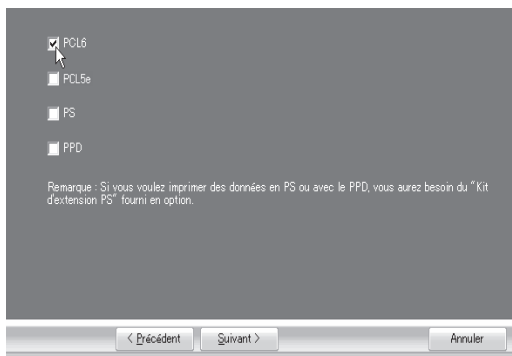


- Si la machine est introuvable, vérifiez qu'elle est sous tension et qu'elle est connectée au réseau, puis cliquez sur le bouton [Rechercher de nouveau].
- Vous pouvez également cliquer sur le bouton [Spécifiez la condition] et rechercher la machine en tapant son nom (nom d'hôte) ou son adresse IP.
 - ☞ VERIFICATION DE L'ADRESSE IP (page 36)

4 Une fenêtre de confirmation apparaît. Vérifiez le contenu et cliquez sur le bouton [Suivant].

5 Lorsque la fenêtre de sélection du pilote d'imprimante apparaît, sélectionnez le pilote d'imprimante à installer et cliquez sur le bouton [Suivant].

Sélectionnez la case du pilote d'imprimante à installer de façon à ce qu'une coche () apparaisse.



- Au cours de l'installation du pilote PC-Fax, cet écran n'apparaît pas. Passez à l'étape suivante.
- Le kit d'extension PS3 est nécessaire pour utiliser le pilote d'imprimante PS ou le pilote PPD.

6 Lorsqu'on vous demande si vous souhaitez faire de l'imprimante celle par défaut, faites votre choix et cliquez sur le bouton [Suivant].

Si vous installez plusieurs pilotes, sélectionnez l'imprimante à utiliser par défaut.

Si vous ne souhaitez définir aucun des pilotes d'imprimante comme imprimante par défaut, sélectionnez [Non].



Si vous avez cliqué sur le bouton [Installation personnalisée] à l'étape 2, la fenêtre suivante apparaît.

- **Fenêtre du nom de l'imprimante**
Si vous souhaitez modifier le nom de l'imprimante, entrez le nom de votre choix et cliquez sur le bouton [Suivant].
- **Fenêtre de confirmation de l'installation de la police d'affichage**
Pour installer la police d'affichage destinée au pilote d'imprimante PCL, sélectionnez [Oui] et cliquez sur le bouton [Suivant].
 - Au cours de l'installation du pilote PC-Fax, cet écran n'apparaît pas. Passez à l'étape suivante.
 - Si vous n'installez pas le pilote d'imprimante PCL (vous installez alors le pilote d'imprimante PS ou le pilote PPD), sélectionnez [Non] et cliquez sur le bouton [Suivant].

7 Suivez les instructions à l'écran.

Lisez le message dans la fenêtre qui apparaît et cliquez sur le bouton [Suivant].
L'installation commence.



- **Si vous utilisez Windows Vista/Server 2008**
Si une fenêtre d'avertissement sur la sécurité s'affiche, cliquez sur [Installer ce pilote quand même].
- **Si vous utilisez Windows 2000/XP/Server 2003**
Si un message d'avertissement concernant le test permettant d'obtenir le logo Windows ou concernant la signature numérique apparaît, cliquez sur [Continuer] ou sur le bouton [Oui].

8 Lorsque l'écran de fin de l'installation apparaît, cliquez sur le bouton [OK].

9 Cliquez sur le bouton [Fermer] dans la fenêtre de l'étape 1.



Après l'installation, un message vous invitant à redémarrer votre ordinateur peut apparaître. Si c'est le cas, cliquez sur le bouton [Oui] pour redémarrer votre ordinateur.

Cela permet de terminer l'installation.

- Après l'installation, reportez-vous à la section "Après avoir installé le pilote d'imprimante, vous devez configurer correctement les réglages correspondants pour les options installées, ainsi que le format et le type de papier chargé dans la machine. Suivez les étapes ci-dessous pour configurer le pilote d'imprimante." (page 33) pour configurer les réglages du pilote d'imprimante.
- Si vous avez installé le pilote d'imprimante PS ou le pilote PPD, la police d'affichage PS peut être installée depuis le CD-ROM "PRINTER UTILITIES" qui accompagne le kit d'extension PS3. Reportez-vous à la section "INSTALLATION DES POLICES D'AFFICHAGE PS" (page 21).
- Si vous vous servez de la machine comme d'une imprimante partagée, reportez-vous à la section "UTILISATION DE LA MACHINE COMME IMPRIMANTE PARTAGEE" (page 20) pour installer le pilote d'imprimante sur chacun des ordinateurs clients.

► Installation en spécifiant l'adresse de la machine

Si la machine est introuvable car elle n'est pas sous tension par exemple, il est possible de l'installer en saisissant son nom (nom d'hôte) ou son adresse IP.

Lorsque l'écran de sélection de logiciel apparaît à l'étape 6 de la section "OUVERTURE DE L'ECRAN DE SELECTION DE LOGICIEL (POUR TOUS LES LOGICIELS)" (page 14), suivez les étapes ci-dessous.

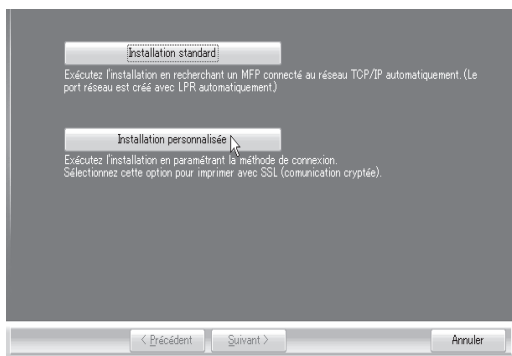
1 Cliquez sur le bouton [Pilote d'imprimante].

Pour installer le pilote de PC-Fax, cliquez sur le bouton [Pilote de PC-Fax] du CD-ROM "Disc 2".

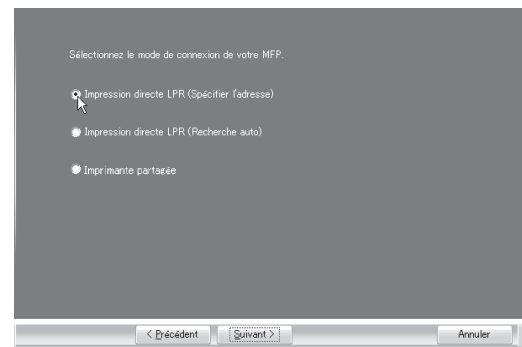


* L'écran ci-dessus apparaît lors de l'utilisation du CD-ROM "Disc 1".

2 Cliquez sur le bouton [Installation personnalisée].

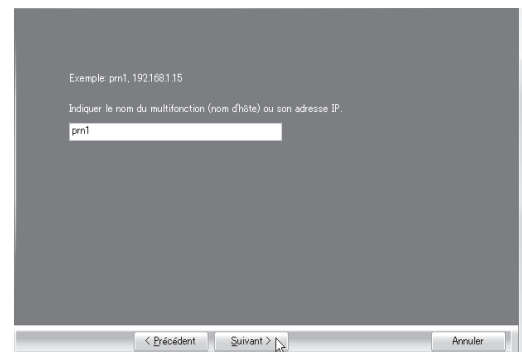


3 Lorsque vous êtes invité à choisir le type de connexion de l'imprimante, sélectionnez [Impression directe LPR (Spécifier l'adresse)] et cliquez sur le bouton [Suivant].



4 Entrez le nom (nom d'hôte) ou l'adresse IP de la machine et cliquez sur le bouton [Suivant].

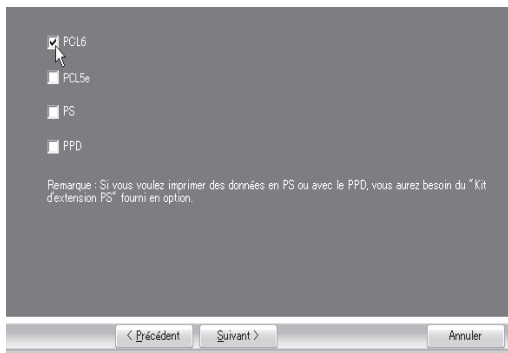
🔍 VERIFICATION DE L'ADRESSE IP (page 36)



5 Lorsque la fenêtre de sélection du modèle apparaît, sélectionnez le nom du modèle de votre machine et cliquez sur le bouton [Suivant].

6 Lorsque la fenêtre de sélection du pilote d'imprimante apparaît, sélectionnez le pilote d'imprimante à installer et cliquez sur le bouton [Suivant].

Sélectionnez la case du pilote d'imprimante à installer de façon à ce qu'une coche () apparaisse.



- Au cours de l'installation du pilote PC-Fax, cet écran n'apparaît pas. Passez à l'étape suivante.
- Le kit d'extension PS3 est nécessaire pour utiliser le pilote d'imprimante PS ou le pilote PPD.

7 Sélectionnez si vous souhaitez ou pas que l'imprimante devienne celle par défaut et cliquez sur le bouton [Suivant].

Si vous installez plusieurs pilotes, sélectionnez l'imprimante à utiliser par défaut.

Si vous ne souhaitez définir aucun des pilotes d'imprimante comme imprimante par défaut, sélectionnez [Non].

8 Lorsque la fenêtre du nom de l'imprimante apparaît, cliquez sur le bouton [Suivant].

Si vous souhaitez modifier le nom de l'imprimante, entrez le nom de votre choix;

9 Lorsque vous êtes invité à installer la police d'affichage, sélectionnez une réponse et cliquez sur le bouton [Suivant].

- Au cours de l'installation du pilote PC-Fax, cet écran n'apparaît pas. Passez à l'étape suivante.
- Si vous n'installez pas le pilote d'imprimante PCL (vous installez alors le pilote d'imprimante PS ou le pilote PPD), sélectionnez [Non] et cliquez sur le bouton [Suivant].

10 Suivez les instructions à l'écran.

Lisez le message dans la fenêtre qui apparaît et cliquez sur le bouton [Suivant].

L'installation commence.



- **Si vous utilisez Windows Vista/Server 2008**
Si une fenêtre d'avertissement sur la sécurité s'affiche, cliquez sur [Installer ce pilote quand même].
- **Si vous utilisez Windows 2000/XP/Server 2003**
Si un message d'avertissement concernant le test permettant d'obtenir le logo Windows ou concernant la signature numérique apparaît, cliquez sur [Continuer] ou sur le bouton [Oui].

11 Lorsque l'écran de fin de l'installation apparaît, cliquez sur le bouton [OK].

12 Cliquez sur le bouton [Fermer] dans la fenêtre de l'étape 1.



Après l'installation, un message vous invitant à redémarrer votre ordinateur peut apparaître. Si c'est le cas, cliquez sur le bouton [Oui] pour redémarrer votre ordinateur.

Cela permet de terminer l'installation.

- Après l'installation, reportez-vous à la section "Après avoir installé le pilote d'imprimante, vous devez configurer correctement les réglages correspondants pour les options installées, ainsi que le format et le type de papier chargé dans la machine. Suivez les étapes ci-dessous pour configurer le pilote d'imprimante." (page 33) pour configurer les réglages du pilote d'imprimante.
- Si vous avez installé le pilote d'imprimante PS ou le pilote PPD, la police d'affichage PS peut être installée depuis le CD-ROM "PRINTER UTILITIES" qui accompagne le kit d'extension PS3. Reportez-vous à la section "INSTALLATION DES POLICES D'AFFICHAGE PS" (page 21).

UTILISATION DE LA MACHINE COMME IMPRIMANTE PARTAGEE

Si vous souhaitez utiliser la machine comme imprimante partagée dans un réseau Windows et que le pilote d'imprimante ou le pilote PC-Fax est installé sur un serveur d'impression, suivez les étapes ci-dessous pour installer le pilote d'imprimante ou le pilote PC-Fax sur les ordinateurs clients.



- Demandez le nom du serveur et le nom de l'imprimante de la machine en réseau à votre administrateur réseau.
- Pour connaître la procédure de configuration des réglages sur le serveur d'impression, reportez-vous au manuel d'utilisation ou au fichier d'aide du système d'exploitation. Le "serveur d'impression" présenté ici est un ordinateur connecté directement à la machine et les "clients" correspondent aux autres ordinateurs connectés au même réseau que le serveur d'impression.
- Installez le même pilote d'imprimante sur les ordinateurs clients que celui installé sur le serveur d'impression.

Lorsque l'écran de sélection de logiciel apparaît à l'étape 6 de la section "OUVERTURE DE L'ECRAN DE SELECTION DE LOGICIEL (POUR TOUS LES LOGICIELS)" (page 14), suivez les étapes ci-dessous.

1 Cliquez sur le bouton [Pilote d'imprimante].

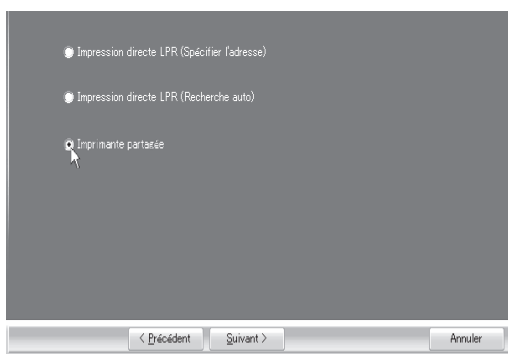
Pour installer le pilote de PC-Fax, cliquez sur le bouton [Pilote de PC-Fax] du CD-ROM "Disc 2".



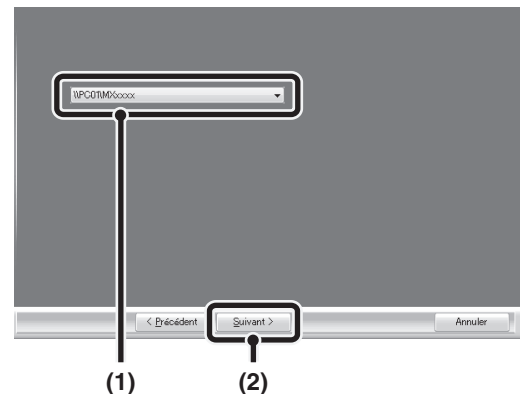
* L'écran ci-dessus apparaît lors de l'utilisation du CD-ROM "Disc 1".

2 Cliquez sur le bouton [Installation personnalisée].

3 Sélectionnez [Imprimante partagée] et cliquez sur le bouton [Suivant].



4 Sélectionnez le nom de l'imprimante (configurée comme imprimante partagée).



- (1) Sélectionnez le nom de l'imprimante (configurée comme imprimante partagée sur un serveur d'impression).
Si vous utilisez Windows 2000/XP/Server 2003, vous pouvez également cliquer sur le bouton [Ajouter port réseau] affiché en dessous de la liste et sélectionner l'imprimante à partager en parcourant le réseau dans la fenêtre qui apparaît.
- (2) Cliquez sur le bouton [Suivant].



Si l'imprimante partagée n'apparaît pas dans la liste, vérifiez les réglages du serveur d'impression.

5 Effectuez les étapes 5 à 12 de la page 19 pour poursuivre l'installation.

Sur l'écran de sélection du pilote d'imprimante, veillez à sélectionner le même type de pilote d'imprimante que celui installé sur le serveur d'impression.

Cela permet de terminer l'installation.

Si vous avez installé le pilote d'imprimante PS ou le pilote PPD, la police d'affichage PS peut être installée depuis le CD-ROM "PRINTER UTILITIES" qui accompagne le kit d'extension PS3. Reportez-vous à la section "INSTALLATION DES POLICES D'AFFICHAGE PS" (page 21).

INSTALLATION DES POLICES D'AFFICHAGE PS

Les polices utilisables par le pilote d'imprimante PS sont contenues dans le CD-ROM "PRINTER UTILITIES" qui accompagne le kit d'extension PS3. Installez ces polices nécessaires au pilote d'imprimante PS.

1 Insérez le CD-ROM "PRINTER UTILITIES" qui accompagne le kit d'extension PS3 dans le lecteur CD de votre ordinateur.

2 Cliquez sur le bouton [Démarrer] (☰), puis sur [Ordinateur] et double-cliquez sur l'icône [CD-ROM] (CD).

Sous Windows XP/Server 2003, cliquez sur le bouton [démarrer], cliquez sur [Poste de travail] puis double-cliquez sur l'icône [CD-ROM].

3 Double-cliquez sur l'icône [Setup] (⚙️).



Sous Windows Vista/Server 2008, si un message de confirmation s'affiche, cliquez sur [Autoriser].

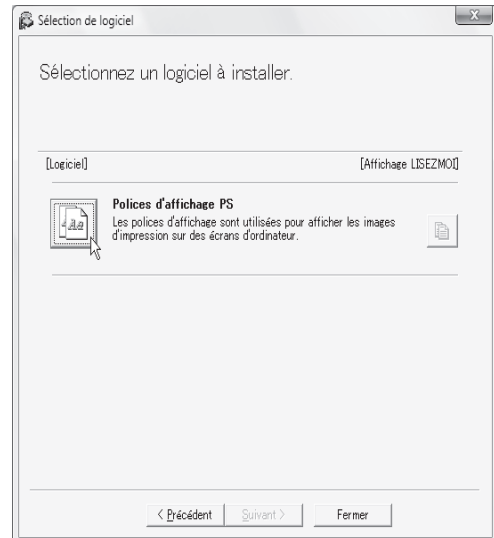
4 La fenêtre "ACCORD DE LICENCE" apparaît. Assurez-vous d'en comprendre les termes puis cliquez sur le bouton [Oui].



Vous pouvez afficher l'"ACCORD DE LICENCE" dans une autre langue en sélectionnant celle de votre choix dans le menu correspondant. Pour installer le logiciel dans la langue sélectionnée, poursuivez l'installation dans la langue sélectionnée.

5 Lisez le message dans la fenêtre "Bienvenue" et cliquez sur le bouton [Suivant].

6 Cliquez sur le bouton [Polices d'affichage PS].



7 Suivez les instructions à l'écran.

8 Cliquez sur le bouton [Fermer] dans la fenêtre de l'étape 6.

2

INSTALLATION DE PRINTER STATUS MONITOR

Printer Status Monitor est un utilitaire d'imprimante qui permet aux utilisateurs de vérifier l'état de la machine à l'écran, par exemple pour savoir si la machine est prête à imprimer. Printer Status Monitor affiche des informations sur les erreurs comme des bourrages papier, des informations de configuration de l'imprimante (si un finisseur est installé) sous la forme d'image, les formats papier utilisables et la quantité de papier restante.

Systèmes d'exploitation pris en charge : Windows 2000*/XP*/Server 2003*/Vista*/Server 2008*

* Des droits administrateur sont requis pour installer le logiciel.

Lorsque l'écran de sélection de logiciel apparaît à l'étape 6 de la section "OUVERTURE DE L'ECRAN DE SELECTION DE LOGICIEL (POUR TOUS LES LOGICIELS)" (page 14), suivez les étapes ci-dessous.

1 Cliquez sur le bouton [Printer Status Monitor].



2 Suivez les instructions à l'écran.

Cela permet de terminer l'installation.

Pour connaître les procédures d'utilisation de Printer Status Monitor, reportez-vous au fichier d'aide. Suivez ces étapes pour afficher le fichier d'aide :

Sous Windows, cliquez sur le bouton [Démarrer], sélectionnez [Tous les programmes] (ou [Programmes] sous Windows 2000), sélectionnez [SHARP Printer Status Monitor] et [Aide].

3 Lorsque l'écran de fin de l'installation apparaît, cliquez sur le bouton [Terminer].

Pour que Printer Status Monitor démarre automatiquement au démarrage de l'ordinateur, cochez la case [Exécuter Printer Status Monitor au démarrage] et cliquez sur le bouton [Terminer].

4 Cliquez sur le bouton [Fermer] dans la fenêtre de l'étape 1.



Après l'installation, un message vous invitant à redémarrer votre ordinateur peut apparaître. Si c'est le cas, cliquez sur le bouton [Oui] pour redémarrer votre ordinateur.

INSTALLATION ET CONFIGURATION SOUS MACINTOSH

Cette section explique comment installer le fichier PPD pour activer l'impression depuis un ordinateur Macintosh et comment configurer les réglages du pilote d'imprimante.

- ☞ MAC OS X : cette page
(v10.2.8, v10.3.9, v10.4.11, v10.5 - 10.5.6)
- ☞ MAC OS 9.0 - 9.2.2: page 27

- Dans un environnement Macintosh, le kit d'extension PS3 doit être installé pour utiliser la machine comme imprimante. En outre, la machine doit être connectée à un réseau.
- Le pilote de scanner et le pilote PC-Fax ne peuvent pas être installés sur un ordinateur Macintosh.

MAC OS X



Les explications des écrans et des procédures sont valables pour la version Mac OS X v10.4. Les écrans peuvent varier d'un système d'exploitation à l'autre.

1 Insérez le "Software CD-ROM" dans le lecteur CD de votre ordinateur.

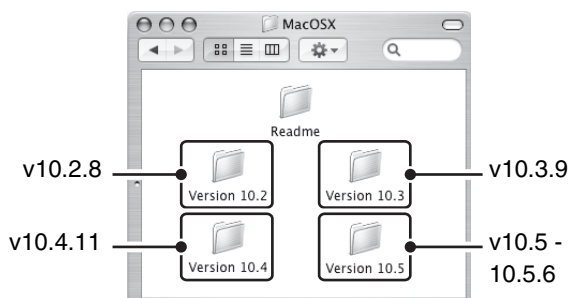
Insérez le "Software CD-ROM" où "Disc 2" est écrit sur la face avant du CD-ROM.

2 Double-cliquez sur l'icône [CD-ROM] ().

3 Double-cliquez sur le dossier [MacOSX].

Avant d'installer le logiciel, lisez bien "ReadMe First". "ReadMe First" se trouve dans le dossier [French] qui se trouve dans le dossier [Readme].

4 Double-cliquez sur le dossier correspondant à la version de votre système d'exploitation.

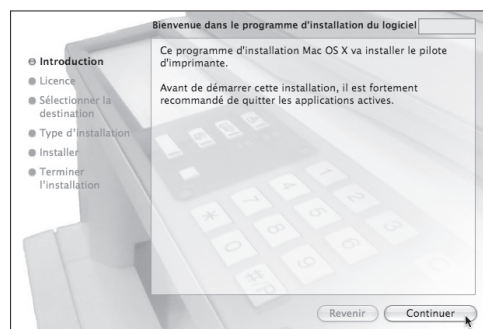


5 Double-cliquez sur l'icône [MX-B06] ().



Si la fenêtre "Authentification" apparaît sous Mac OS X v10.2.8, entrez le mot de passe et cliquez sur le bouton [OK].

6 Cliquez sur le bouton [Continuer].



7 La fenêtre de la licence d'utilisation s'affiche. Assurez-vous d'en comprendre les termes puis cliquez sur le bouton [Continuer].

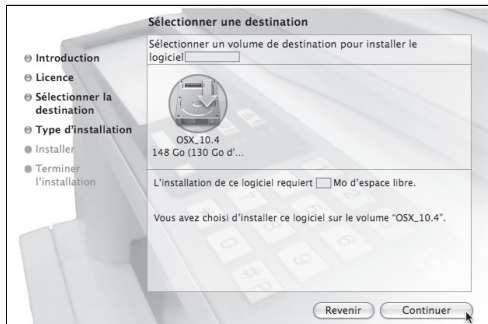
Un message vous demandant si vous acceptez les termes de la licence s'affiche. Cliquez sur le bouton [Accepter].



Si la licence apparaît dans une autre langue, changez la langue dans le menu langue.

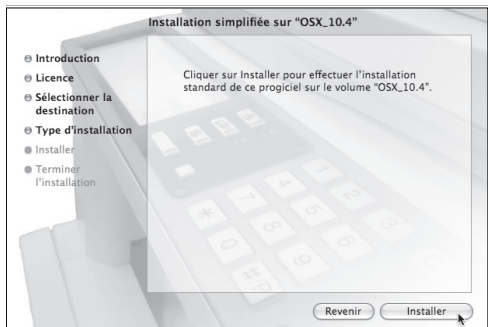
8 Sélectionnez le disque dur où le fichier PPD doit être installé et cliquez sur le bouton [Continuer].

Veillez à sélectionner le disque dur sur lequel votre système d'exploitation est installé.



9 Cliquez sur le bouton [Installer].

L'installation commence.



Si la fenêtre "Authentification" s'affiche, entrez le mot de passe et cliquez sur [OK].

10 Lorsque le message "Le logiciel a été installé avec succès" s'affiche dans la fenêtre d'installation, cliquez sur le bouton [Fermer].

Cela termine l'installation du logiciel. Configurez ensuite les réglages du pilote d'imprimante.

11 Sélectionnez [Utilitaires] dans le menu [Aller].

- Si vous utilisez Mac OS X v10.5 à 10.5.6, cliquez sur [Préférences Système] dans le menu Pomme (⌘) et sélectionnez [Imprimantes et fax] (🖨️). Lorsque l'écran d'ajout d'imprimante s'affiche, cliquez sur le bouton + et passez à l'étape 14.
- Si vous utilisez Mac OS X v10.2.8, sélectionnez [Applications] dans le menu [Aller].



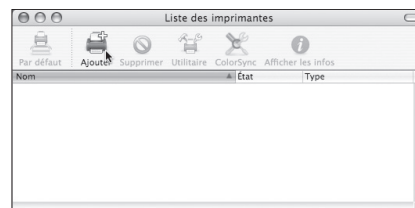
12 Double-cliquez sur l'icône [Configuration d'imprimante] (🖨️).

Si vous utilisez Mac OS X v10.2.8, double-cliquez sur le dossier [Utilitaires] puis sur l'icône [Centre d'impression].



Si vous installez un pilote d'imprimante sur votre ordinateur pour la première fois, un message de confirmation s'affiche. Cliquez sur le bouton [Ajouter].

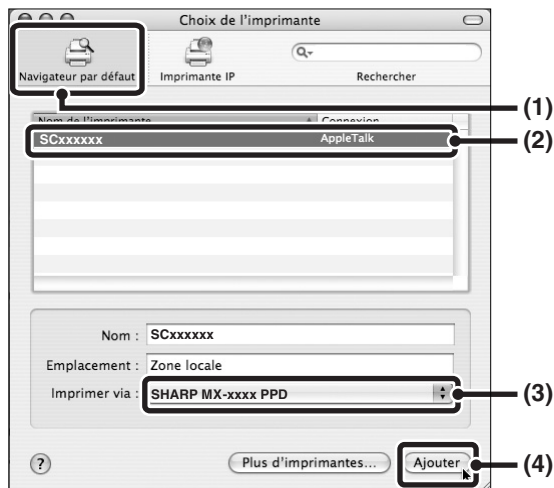
13 Cliquez sur [Ajouter].



14 Configurez le pilote d'imprimante.

La procédure de configuration du pilote d'imprimante varie d'une version du système d'exploitation à une autre. La procédure des versions 10.4.11 et 10.5 - 10.5.6 et la procédure des autres versions sont expliquées ci-dessous séparément.

v10.4.11, v10.5 - 10.5.6



(1) Cliquez sur l'icône [Navigateur par défaut].

Si plusieurs zones AppleTalk s'affichent, sélectionnez celle qui inclut l'imprimante dans le menu.

Si vous utilisez Mac OS X v10.5 à 10.5.6, cliquez sur l'icône [Par défaut].

(2) Cliquez sur le nom du modèle de la machine.

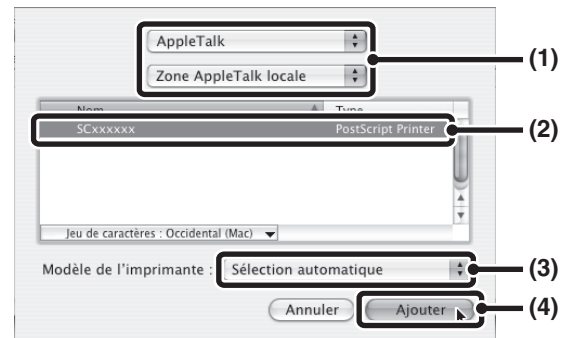
Le nom de modèle de la machine apparaît généralement sous la forme [SCxxxxxx] ("xxxxxx" est une suite de caractères qui varie en fonction du modèle de votre machine). Le fichier PPD de la machine est sélectionné automatiquement.

(3) Vérifiez que le fichier PPD sélectionné est bien celui qui correspond à votre modèle.

(4) Cliquez sur le bouton [Ajouter].

Le fichier PPD de la machine est automatiquement sélectionné et les périphériques installés sur la machine sont détectés et configurés automatiquement.

v10.2.8, v10.3.9



(1) Sélectionnez [AppleTalk].

Si plusieurs zones AppleTalk s'affichent, sélectionnez celle qui inclut l'imprimante dans le menu.

(2) Cliquez sur le nom du modèle de la machine.

Le nom de modèle de la machine apparaît généralement sous la forme [SCxxxxxx] ("xxxxxx" est une suite de caractères qui varie en fonction du modèle de votre machine).

(3) Sélectionnez le fichier PPD de la machine.

Si vous utilisez Mac OS X v10.3.9, sélectionnez [Sélection automatique]. Si vous utilisez Mac OS X v10.2.8, sélectionnez [Sharp] et cliquez sur le fichier PPD de votre modèle.

(4) Cliquez sur le bouton [Ajouter].

Si vous utilisez Mac OS X v10.3.9, le fichier PPD de la machine est sélectionné automatiquement et les périphériques installés sont détectés et configurés automatiquement.



Le fichier PPD est installé dans les dossiers suivants sur le disque de démarrage.
[Library] - [Printers] - [PPDs] - [Contents] - [Resources] - [fr.lproj]

15 Affichez les informations sur l'imprimante.



(1) Cliquez sur le nom de la machine.

Si vous utilisez Mac OS X v10.5 à 10.5.6, cliquez sur le bouton [Options et fournitures], cliquez sur l'onglet [Gestionnaire] et passez à l'étape 16.

(2) Cliquez sur [Afficher les infos].

Si vous utilisez Mac OS X v10.2.8, sélectionnez [Afficher les infos] dans le menu [Imprimantes].

16 Sélectionnez la configuration de la machine.

Si vous avez sélectionné [Sélection automatique] en (3) à l'étape 14, la configuration de la machine est détectée puis configurée automatiquement. Vérifiez les réglages pour vous assurer qu'ils ont été correctement configurés.

(1) Sélectionnez [Options installables].

Si vous utilisez Mac OS X v10.5 à 10.5.6, cela n'apparaît pas.

(2) Sélectionnez les options installées sur la machine.

(3) Cliquez sur le bouton [Appliquer les changements].

Si vous utilisez Mac OS X v10.5 à 10.5.6, cliquez sur le bouton [OK].

(4) Fermez la fenêtre.

La configuration du pilote d'imprimante est terminée.

MAC OS 9.0 - 9.2.2



Si vous utilisez Mac OS 9.0 à Mac OS 9.2.2, vérifiez que "LaserWriter 8" a été installé et que la case "LaserWriter 8" est cochée dans "Gestionnaire d'extensions" dans "Tableaux de bord". Si ce n'est pas le cas, installez-le depuis le CD-ROM système de votre ordinateur Macintosh.

1 Insérez le "Software CD-ROM" dans le lecteur CD de votre ordinateur.

Insérez le "Software CD-ROM" où "Disc 2" est écrit sur la face avant du CD-ROM.

2 Double-cliquez sur l'icône [CD-ROM] (CD).

3 Double-cliquez sur le dossier [MacOS].

Avant d'installer le logiciel, lisez bien "ReadMe First". "ReadMe First" se trouve dans le dossier [French] qui se trouve dans le dossier [Readme].

4 Double-cliquez sur l'icône [Installer] (i).

5 Cliquez sur le bouton [Installer].



6 La fenêtre de la licence d'utilisation s'affiche. Assurez-vous d'en comprendre les termes puis cliquez sur le bouton [Oui].

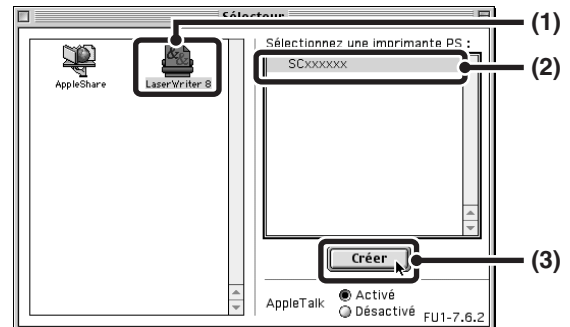
7 Lisez le message qui s'affiche dans la fenêtre et cliquez sur le bouton [Continuer].

L'installation du fichier PPD commence. Après l'installation, un message vous invitant à redémarrer votre ordinateur s'affiche. Cliquez sur le bouton [OK] et redémarrez votre ordinateur.

Cela termine l'installation du logiciel. Configurez ensuite les réglages du pilote d'imprimante.

8 Sélectionnez [Sélecteur] depuis le menu Pomme.

9 Créez une imprimante.



(1) Cliquez sur l'icône [LaserWriter 8].

Si plusieurs zones AppleTalk s'affichent, sélectionnez celle qui inclut l'imprimante.

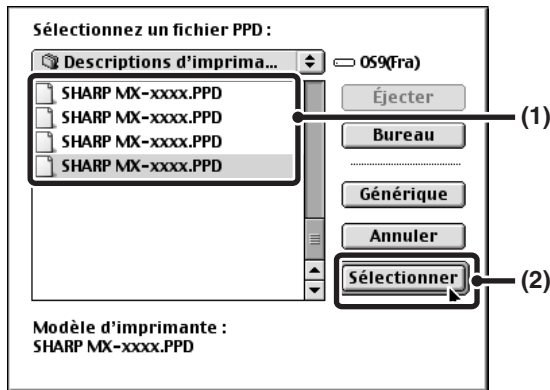
(2) Cliquez sur le nom du modèle de la machine.

Le nom de modèle de la machine apparaît généralement sous la forme [SCxxxxxx] ("xxxxxx" est une suite de caractères qui varie en fonction du modèle de votre machine).

(3) Cliquez sur le bouton [Créer].

2

10 Sélectionnez le fichier PPD.



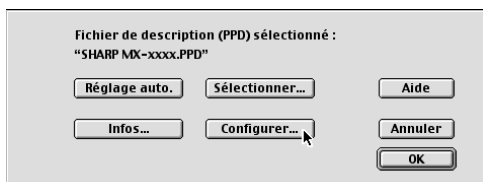
- (1) Sélectionnez le fichier PPD correspondant à votre modèle.
- (2) Cliquez sur le bouton [Sélectionner].



- Si la boîte de dialogue ci-dessus n'apparaît pas et que vous revenez à la boîte de dialogue "Sélecteur", suivez ces étapes pour sélectionner manuellement le fichier PPD.
 - (1) Vérifiez que la machine est sélectionnée dans la liste "Sélectionnez une imprimante PS" et cliquez sur le bouton [Réglages], puis sur le bouton [Sélectionner].
 - (2) Sélectionnez le fichier PPD de votre modèle et cliquez sur le bouton [Ouvrir].
 - (3) Cliquez sur le bouton [OK].
- Le fichier PPD est installé dans le dossier [Descriptions d'imprimantes] situé dans le dossier [Extensions].

11 Assurez-vous que votre machine est bien sélectionnée dans la liste "Sélectionnez une imprimante PS", puis cliquez sur le bouton [Réglages].

12 Cliquez sur le bouton [Configurer].



Pour configurer automatiquement les réglages en fonction des options de la machine détectées, cliquez sur le bouton [Réglage auto.].

13 Sélectionnez la configuration de la machine.

- (1) Sélectionnez les options installées sur la machine.
- (2) Cliquez sur le bouton [OK].

14 Cliquez sur le bouton [OK] dans la fenêtre de l'étape 12 pour fermer la fenêtre.

15 Cliquez sur le bouton de fermeture (☐) pour fermer la fenêtre "Sélecteur".

La configuration du pilote d'imprimante est terminée.

Installation des polices écran

Les polices écran pour Mac OS 9.0 - 9.2.2 sont disponibles dans le dossier [Polices] du CD-ROM "PRINTER UTILITIES" fourni avec le kit d'extension PS3. Copiez les polices que vous souhaitez installer dans le [Dossier Système] du disque de démarrage.




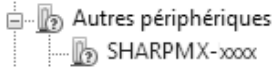
En cas de problèmes suite à l'installation des polices écran, supprimez immédiatement celles-ci de votre système.

SI L'INSTALLATION ECHOUÉ

Cette section fournit des solutions aux problèmes d'installation pouvant survenir. Reportez-vous au tableau ci-dessous pour connaître la page présentant la solution à votre problème.

- Le logiciel ne peut pas être installé. 29
- La machine n'est pas détectée (lorsqu'elle est connectée en réseau). 29
- L'écran plug-and-play n'apparaît pas (Connexion USB sous Windows). 30
- Le pilote d'imprimante ne s'installe pas correctement par plug-and-play (connexion USB sous Windows). 30
- Le pilote d'imprimante ne peut pas être installé (Windows 2000/XP/Server 2003) 31

Problème	Point à vérifier	Solution
Le logiciel ne peut pas être installé.	Y a-t-il suffisamment d'espace libre sur votre disque dur ?	Supprimez tous les fichiers et applications inutiles afin d'augmenter l'espace libre sur votre disque dur.
	Utilisez-vous un système d'exploitation qui n'est pas pris en charge ?	Assurez-vous que le logiciel peut être exécuté sur votre système d'exploitation. Pour plus d'informations sur les conditions d'installation de chaque programme logiciel sous Windows, cliquez sur le bouton [Affichage LISEZMOI] du programme d'installation. Dans l'environnement Macintosh, ceci peut être vérifié dans le fichier "ReadMe First" dans le sous-dossier [French] du dossier [Readme] sur le "Software CD-ROM".
La machine n'est pas détectée (lorsqu'elle est connectée en réseau).	Est-ce que l'adresse IP de la machine a été configurée ?	Si l'adresse IP de la machine n'est pas configurée, la machine n'est pas détectée. Vérifiez que l'adresse IP est correctement configurée dans "Réglages réseau" du manuel "Imprimante réseau" figurant sur le CD-ROM.
	Est-ce que votre ordinateur est connecté au même réseau que la machine ?	Windows : Si la machine et votre ordinateur ne sont pas connectés au même réseau local, la machine ne sera pas détectée. Si les deux sont connectés à différents sous-réseaux, cliquez sur le bouton [Spécifiez la condition] et entrez le nom (nom d'hôte) ou l'adresse IP pour rechercher la machine. Macintosh : S'il y a plusieurs zones AppleTalk, sélectionnez dans le menu la zone à laquelle la machine est connectée.

Problème	Point à vérifier	Solution
<p>La machine n'est pas détectée (lorsqu'elle est connectée en réseau).</p>	<p>Est-ce que votre ordinateur est correctement relié à la machine ?</p>	<p>Vérifiez que le câble est correctement connecté aux connecteurs LAN sur votre ordinateur et sur la machine.</p> <p>Vérifiez également les connexions au niveau du hub.</p> <p>☞ Connexion à un connecteur réseau (Si le kit d'extension réseau est installé.) (page 37)</p>
<p>L'écran plug-and-play n'apparaît pas (Connexion USB sous Windows).</p>	<p>Est-ce que la machine est allumée ?</p> <p>Est-ce que votre ordinateur accepte les connexions USB ?</p>	<p>Lorsqu'un câble USB est connecté, vérifiez que la machine est sur la position "ON (MARCHE)" puis reliez le câble USB à la machine.</p> <p>Vérifiez que vous pouvez utiliser une interface USB dans le gestionnaire de périphériques de votre ordinateur. (Pour plus d'informations sur le "Gestionnaire de périphériques", consultez l'Aide de Windows.)</p> <p>Si une interface USB est disponible, votre Type de contrôleur et Concentrateur racine apparaissent dans "Contrôleurs de bus USB" du "Gestionnaire de périphériques". (Les éléments affichés dépendent votre ordinateur.)</p>  <p>Si ces deux éléments apparaissent, vous devez pouvoir utiliser des connexions USB. Si un point d'exclamation jaune apparaît à côté de "Contrôleurs de bus USB" ou si les deux éléments n'apparaissent pas, reportez-vous au manuel de votre ordinateur ou contactez le fabricant de votre ordinateur pour activer l'interface USB, puis réinstallez le pilote d'imprimante.</p>
<p>Le pilote d'imprimante ne s'installe pas correctement par plug-and-play (connexion USB sous Windows).</p>	<p>Avez-vous connecté la machine à votre ordinateur avant d'installer le pilote d'imprimante ?</p>	<p>Sous Windows 2000/XP/Vista, si la machine était connectée à votre ordinateur via un câble USB avant l'installation du pilote d'imprimante à l'aide du programme d'installation, vérifiez si l'information sur une installation échouée figure toujours dans le "Gestionnaire de périphériques". (Pour plus d'informations sur le "Gestionnaire de périphériques", consultez l'Aide de Windows.)</p> <p>Si le nom du modèle de la machine apparaît dans "Autres périphériques" dans "Gestionnaire de périphériques", effacez-le, redémarrez votre ordinateur puis réinstallez le pilote d'imprimante.</p> 

► Le pilote d'imprimante ne peut pas être installé (Windows 2000/XP/Server 2003)

Si vous ne pouvez pas installer le pilote d'imprimante sur Windows 2000/XP/Server 2003, suivez les étapes ci-dessous pour vérifier les paramètres de votre ordinateur.

1 Cliquez sur le bouton [Démarrer] puis cliquez sur [Panneau de configuration].

Sous Windows 2000, cliquez sur le bouton [Démarrer], sélectionnez [Paramètres], puis cliquez sur [Panneau de configuration].

2 Cliquez sur [Performances et maintenance] puis sur [Système].

Sous Windows 2000, double-cliquez sur l'icône [Système].

3 Cliquez sur l'onglet [Matériel], puis sur le bouton [Signature du pilote].

4 Vérifiez les paramètres dans "Quelle action voulez-vous que Windows effectue ?" ("Options de signature du pilote" dans Windows 2000).



Si [Bloquer] est sélectionné, vous ne pouvez pas installer le pilote d'imprimante. Sélectionnez [Avertir] et installez le pilote d'imprimante.

3

DESINSTALLATION DU LOGICIEL

Pour désinstaller le pilote d'imprimante ou le logiciel installé à l'aide du programme d'installation, suivez les étapes ci-dessous.

Windows

1 Cliquez sur le bouton [Démarrer] puis cliquez sur [Panneau de configuration].

Sous Windows 2000, cliquez sur le bouton [Démarrer], sélectionnez [Paramètres], puis cliquez sur [Panneau de configuration].

2 Cliquez sur [Désinstaller un programme].

- Sous Windows XP/Server 2003, cliquez sur [Ajouter ou supprimer des programmes].
- Sous Windows 2000, double-cliquez sur l'icône [Ajout/Suppression de programmes].

3 Sélectionnez le programme ou le pilote que vous souhaitez supprimer.

Pour de plus amples informations, consultez le manuel du système d'exploitation ou l'aide.

4 Redémarrez votre ordinateur.

Mac OS X

1 Supprimez de la liste l'imprimante qui utilise le fichier PPD de la machine.

Pour afficher la liste des imprimantes, voir les étapes 11 et 12 de "MAC OS X" (page 24).

2 Supprimez le fichier PPD.

Le fichier PPD a été copié dans le dossier suivant sur le disque de démarrage.

[Library] - [Printers] - [PPDs] - [Contents] - [Resources] - [fr.lproj]

Supprimez le fichier PPD de ce dossier.

3 Supprimez les informations d'installation.

Le fichier d'informations d'installation a été copié dans le dossier suivant sur le disque de démarrage.

[Library] - [Receipts]

Supprimez le fichier [MX-B06.pkg] de ce dossier.

Mac OS 9.0 - 9.2.2

Après avoir supprimé du bureau l'icône de l'imprimante qui utilise le fichier PPD de la machine, suivez les étapes ci-dessous.

1 Insérez le "Software CD-ROM" dans votre lecteur de CD-ROM.

Insérez le "Software CD-ROM" où "Disc 2" est écrit sur la face avant du CD-ROM.

2 Double-cliquez sur l'icône [CD-ROM] () sur le bureau et double-cliquez sur le dossier [MacOS].

3 Double-cliquez sur l'icône [Installer] ()

4 Sélectionnez [Supprimer] dans le menu d'installation et cliquez sur le bouton [Supprimer].


CONFIGURATION DU PILOTE D'IMPRIMANTE (environnement Windows)

Après avoir installé le pilote d'imprimante, vous devez configurer correctement les réglages correspondants pour les options installées, ainsi que le format et le type de papier chargé dans la machine. Suivez les étapes ci-dessous pour configurer le pilote d'imprimante.



Si le pilote PPD est installé, reportez-vous à la section "Lorsque le pilote PPD est installé" (page 35).

► Si le pilote d'imprimante standard de l'appareil, le pilote d'imprimante PCL ou le pilote d'imprimante PS est installé

1 Cliquez sur le bouton [Démarrer] (), cliquez sur [Panneau de configuration] puis cliquez sur [Imprimante].

- Sous Windows XP/Server 2003, cliquez sur le bouton [démarrer] puis sur [Imprimantes et télécopieurs].
- Sous Windows 2000, cliquez sur le bouton [Démarrer], sélectionnez [Paramètres], puis cliquez sur [Imprimantes].



Sous Windows XP, si [Imprimantes et télécopieurs] n'apparaît pas dans le menu [démarrer], cliquez sur le bouton [démarrer], cliquez sur [Panneau de configuration], sur [Imprimantes et autres périphériques] et sur [Imprimantes et télécopieurs].

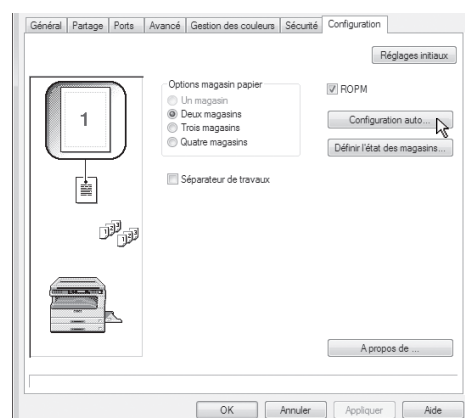
2 Ouvrez la fenêtre des propriétés de l'imprimante.

- (1) Effectuez un clic droit sur l'icône du pilote d'imprimante de la machine.
- (2) Sélectionnez [Propriétés].

3 Cliquez sur l'onglet [Configuration].

4 Cliquez sur le bouton [Configuration auto].

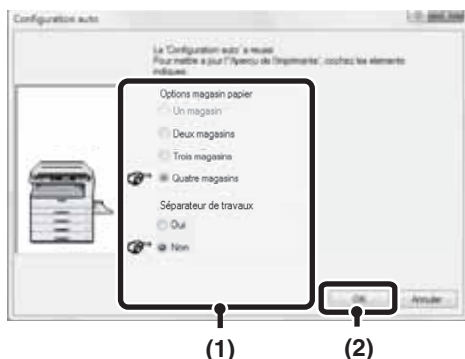
Les réglages sont automatiquement configurés en fonction de l'état de la machine détectée.



3

5 Configurez l'aperçu de la machine.

Un aperçu de la machine est affiché dans la fenêtre de configuration du pilote d'imprimante en fonction des options installées.



(1) Sélectionnez les options installées sur la machine.

(2) Cliquez sur le bouton [OK].



Pour annuler les réglages de l'aperçu, cliquez sur le bouton [Annuler].

6 Cliquez sur [OK] dans la fenêtre des propriétés de l'imprimante.



Si la configuration automatique échoue, cliquez sur le bouton [Définir l'état des magasins] et sélectionnez le format de papier chargé dans chaque magasin.

- Sélectionnez un magasin dans le menu "Source papier" puis sélectionnez le format du papier chargé dans le magasin à partir du menu "Réglage du format papier".

► Lorsque le pilote PPD est installé

1 Cliquez sur le bouton [Démarrer] (), cliquez sur [Panneau de configuration] puis cliquez sur [Imprimante].

- Sous Windows XP/Server 2003, cliquez sur le bouton [démarrer] puis sur [Imprimantes et télécopieurs].
- Sous Windows 2000, cliquez sur le bouton [Démarrer], sélectionnez [Paramètres], puis cliquez sur [Imprimantes].



Sous Windows XP, si [Imprimantes et télécopieurs] n'apparaît pas dans le menu [démarrer], cliquez sur le bouton [démarrer], cliquez sur [Panneau de configuration], sur [Imprimantes et autres périphériques] et sur [Imprimantes et télécopieurs].

2 Ouvrez la fenêtre des propriétés de l'imprimante.

- (1) Effectuez un clic droit sur l'icône du pilote d'imprimante de la machine.
- (2) Sélectionnez [Propriétés].

3 Configurez le pilote d'imprimante pour les options installées sur la machine.

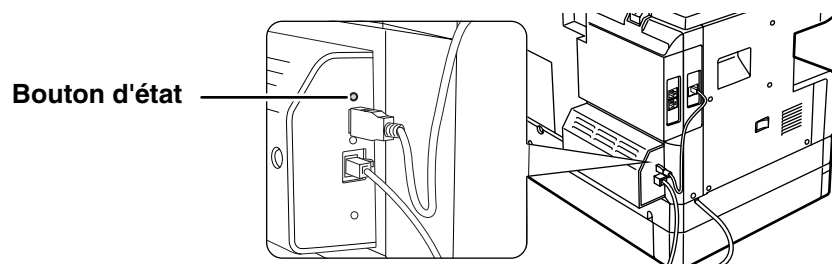
- (1) Cliquez sur l'onglet [Paramètres du périphérique].
- (2) Configurez chaque élément en fonction de la configuration de la machine.
Les éléments et les procédures de configuration des éléments varient en fonction de la version du système d'exploitation.
- (3) Cliquez sur le bouton [OK].

3

VERIFICATION DE L'ADRESSE IP

L'adresse IP doit être entrée ou vérifiée au cours de plusieurs réglages.

Pour vérifier l'adresse IP de la machine, maintenez le bouton d'état du kit d'impression réseau enfoncé pendant au moins 2 secondes afin d'imprimer une page d'état réseau.



COMMENT REINITIALISER LE KIT D'IMPRESSION RESEAU

Pour réinitialiser le kit d'impression réseau, maintenez enfoncé le bouton d'état du kit d'impression réseau au moment où vous mettez la machine sous tension.

Une fois que le kit d'extension réseau est réinitialisé, les informations de destination du scanner réseau et les réglages de numérisation restent, cependant, les réglages réseau et les réglages d'imprimante réseau reviennent aux réglages usine par défaut.

CONFIGURATION MATERIELLE ET LOGICIELLE REQUISE

Avant d'installer le logiciel à partir du CD-ROM qui est fourni en standard avec l'appareil ou le CD-ROM qui est fourni avec le kit d'extension réseau en option (MX-NB10), vérifiez que votre ordinateur satisfait aux exigences suivantes.

	Windows (système d'un appareil standard)	Windows (options)	Macintosh (options)
Système d'exploitation	Windows 2000 Professional*1, Windows XP Professional*1, Windows XP Home Edition*1, Windows 2000 Server*1,2, Windows Server 2003*1,2, Windows Vista*1, Windows Server 2008*1,2		Mac OS 9.0 à 9.2.2, Mac OS X v10.2.8, Mac OS X v10.3.9, Mac OS X v10.4.11, Mac OS X v10.5 à 10.5.6
Type d'ordinateur	Ordinateur compatible IBM PC/AT		Un environnement dans lequel n'importe lequel des systèmes d'exploitation mentionnés ci-dessus peut fonctionner normalement (y compris les ordinateurs Macintosh dotés d'un processeur Intel).
Affichage	Equipé en standard d'un port USB 2.0*3/1.1*4	Carte réseau 10Base-T/100Base-TX.	
Autres configurations matérielles requises	Une résolution de 1 024 x 768 points et des couleurs 16 bits ou plus sont recommandées.		
	Un environnement dans lequel n'importe lequel des systèmes d'exploitation mentionnés ci-dessus peut fonctionner normalement.		

*1 Des droits administrateur sont requis pour installer le logiciel.

*2 Sharpdesk n'est pas pris en charge. Le pilote MFP, Button Manager et les autres logiciels du "Software CD-ROM" fourni en équipement standard avec l'appareil ne sont pas pris en charge.

*3 Le port USB 2.0 de la machine peut transférer des données à la vitesse spécifiée par la norme USB 2.0 (haut débit) uniquement si le pilote USB 2.0 de Microsoft est préinstallé sur l'ordinateur ou si le pilote USB 2.0 pour Windows 2000 Professionnel/XP/Vista fourni par Microsoft via "Windows Update" est installé.

*4 Compatible avec les modèles préinstallés sous Windows 2000 Professional, Windows XP Professional ou Windows XP Home Edition ou Windows Vista et qui ont une interface USB en équipement standard.

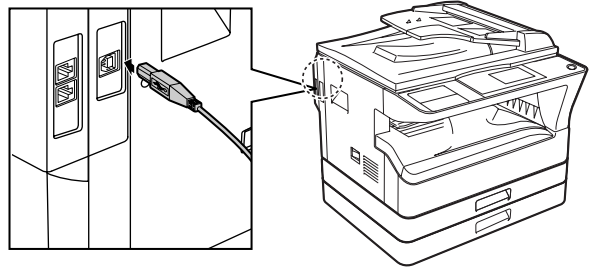
CONNEXION A UN ORDINATEUR

Connexion d'un câble USB

Se munir d'un câble USB (blindé) conforme à la norme suivante.

L'interface USB sur l'appareil est conforme aux normes USB 2.0/1.1.

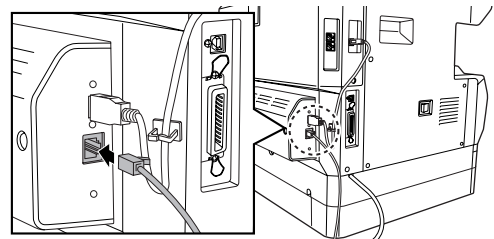
Port USB 2.0



- Le port USB 2.0 de la machine peut transférer des données à la vitesse spécifiée par la norme USB 2.0 uniquement si le pilote USB 2.0 de Microsoft est préinstallé sur l'ordinateur ou si le pilote USB 2.0 pour Windows 2000 Professionnel/XP/Vista fourni par Microsoft via "Windows Update" est installé.
- Même avec le pilote Microsoft USB 2.0, vous risquez de ne pas obtenir la pleine vitesse USB 2.0 si vous utilisez une carte PC prenant en charge USB 2.0. Pour obtenir le pilote le plus récent (qui peut permettre d'obtenir une vitesse plus élevée), contactez le fabricant de votre carte PC.
- Le câble peut être également introduit dans un port USB 1.1. Cependant, les performances sont identiques à celles du port USB 1.1.

Connexion à un connecteur réseau (Si le kit d'extension réseau est installé.)

Utilisez un câble réseau blindé.



SHARP®

IMPRIME EN FRANCE
TINSF2015TSZZ

