


# MANUEL D'UTILISATION

## 1. Réception des trames

La première étape est de lancer l'application « Lire Trame NMEA ». Une fenêtre s'ouvre comme celle-ci :



Ensuite, cliquer sur le bouton  pour pouvoir réceptionner les valeurs des capteurs.

La fenêtre devient alors comme ceux-ci :



Lecture en cours...

Indique que l'application est en cours de lecture.

Le champ **IP : 192.168.10.2** indique l'IP sur laquelle se trouve le service web. Ce champ est très important car il est indispensable pour le synoptique si vous êtes un plaisancier distant.

Si vous voulez arrêter de lire les données issues des capteurs, appuyez sur le bouton :



La fenêtre devient alors comme ceux-ci :



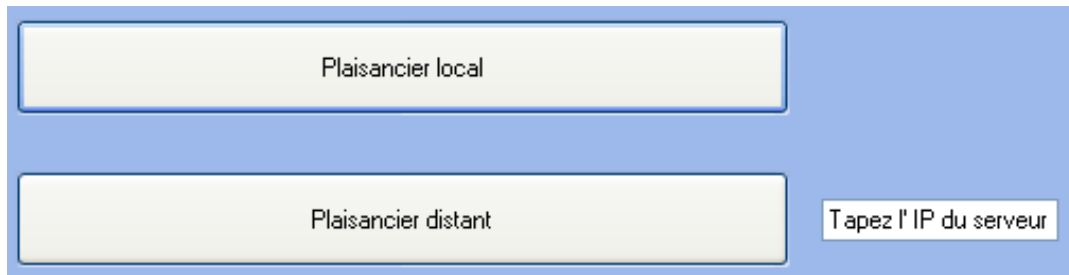
Lecture Arrêté

Indique que l'application c'est arrêté.

## 2. Synoptique

### 1. *S'identifier*

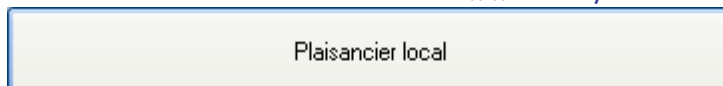
La première étape est de lancer l'application « IHMSynoptique ».  
La fenêtre ci-dessous s'ouvre alors :



Deux possibilités s'offre à vous :

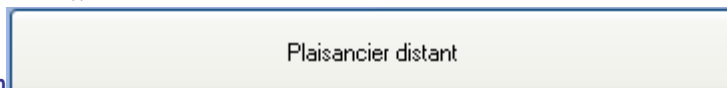
- soit vous êtes sur le bateau donc considéré comme local, vous devez alors

cliquez sur le bouton



- soit vous n'êtes pas sur le bateau donc considéré comme distant, vous devez obligatoirement entrer l'IP de là où se situe le service Web et ensuite cliquez sur le

bouton



Une fois que vous vous êtes identifié, patienter le temps que l'application se connecte au service Web. La connexion peut durer quelques secondes surtout si vous êtes à distance.

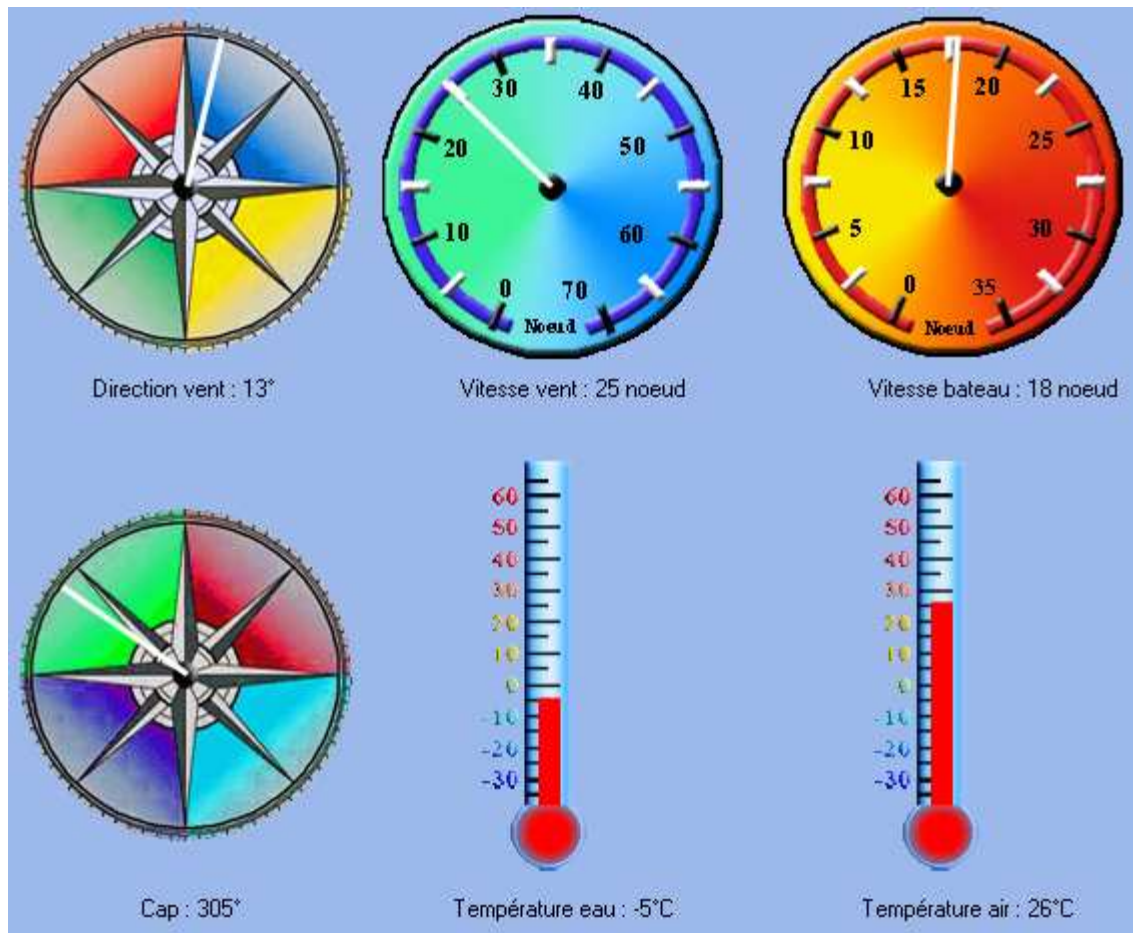
Si l'un des deux services Web n'est pas connecté, le message apparaîtra, cliquez alors sur ok, l'application se lancera mais vous devrez vous



Reconnexion

reconnecter à l'aide du bouton , vérifier avant que les services Web sont bien connectés.

Une fois connecté, vous pouvez consulter, sur les différentes images du synoptique ci-dessous, les données instantanées issues des capteurs de votre bateau.



Un rafraichissement s'effectue toutes les minutes.

## 2. Consulter les données archivées

Si vous souhaitez consulter les données archivées des capteurs, vous devez tout d'abord :

- Sélectionnez une date dans le calendrier ci-dessous :

jeudi 3 mai 2007 ▼

- Choisir une heure dans la liste ci-dessous :

17 ▼ h 21 ▼

- Cocher les différents capteurs que vous désirez consulter :

☐ Direction Vent  
☐ Vitesse Vent  
☐ Vitesse Bateau  
☐ Cap  
☐ Temperature Air  
☐ Temperature Eau

- Cliquez sur le bouton « Afficher » :

Afficher

La sélection que vous venez d'effectuer va alors s'afficher dans le tableau ci-dessous :

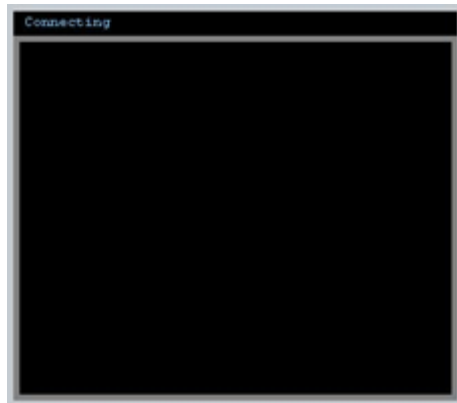
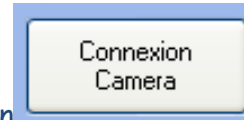
Date	Heure	Direction vent	Vitesse vent	Temperature air	Vitesse bateau	Temperature eau	Cap

Renouvelez cette opération autant de fois que vous le souhaitez.

### 3. Connexion à la caméra

Si vous désirez vous connecter à la caméra IP situé sur votre bateau, il vous suffit de

rentrer l'IP de la caméra : 172.20.254.254 et cliquez sur le bouton .  
La vidéo de votre bateau apparaîtra dans la page suivante :



Vous pouvez également piloter votre caméra à l'aide des boutons ci-dessous :



#### 4. Ouverture de la fenêtre Pilotage automatique

Si vous voulez actionner le pilotage automatique, il vous suffit de cliquer sur le



bouton .

La fenêtre ci-dessous apparaîtra alors :



Le fonctionnement du pilotage automatique est expliqué dans la partie "Pilotage automatique" dans la suite du manuel d'utilisation.

### 3. Pilotage automatique



Pour vous connecter à la carte K8055 il vous suffit de cliquer sur le bouton « **Connexion** » de votre interface homme/machine.

Si la carte K8055 n'est pas connectée à votre PC alors il va être inscrit « **Déconnecté** » comme ci-dessous. Dans ce cas la veuillez connecter la carte K8055 à votre PC et recliquer sur le bouton « **Connexion** » l'état de la carte va s'inscrire c'est-à-dire « **Connecté** »

Pour asservir la barre il vous suffit de saisir le Cap de votre choix dans l'emplacement spécifié puis cliquer sur « **Garder Cap** », la valeur du Cap instantanée s'affiche pour une meilleure lecture de votre positionnement et de visualiser l'asservissement de votre barre.

Pour arrêter le pilotage automatique il vous suffit de cliquer sur le bouton « **Déconnexion** », l'état de votre connexion s'affiche sur l'interface homme/machine c'est-à-dire « **Déconnecter** » puis cliquer sur la croix rouge pour fermer la fenêtre.