

Manuel d'utilisation

Lamineurs à froid

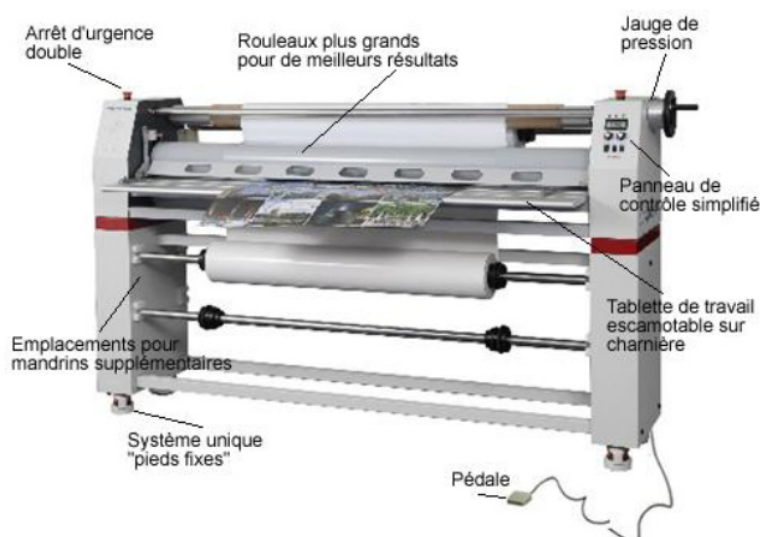
EM 1200



Spécifications	EM-1200
Largeur maximum de plastification	1180mm
Epaisseur maximum de plastification	25 mm
Vitesse maximum	3m/min
Vitesse minimum (en ajustant la pression des rouleaux et la vitesse)	1m/min
Alimentation électrique	220V, 50Hz(100V , 60Hz)
Consommation	70 W
Dimensions	1790×648×1248mm
Poids brut (transport)	164 kg

Introduction :

Le lamineur EM est un modèle professionnel grand format pour plastification et montages. Sa conception et construction robuste sont des garanties de durabilité.



Design :

Pour cette nouvelle gamme Easymount™ le fabricant a souhaité combiner un design plus actuel avec de nouvelles fonctionnalités. Déjà élue "meilleure plastifieuse de l'année" en 2005 par les professionnels des industries visuelles, la gamme impose désormais un niveau d'excellence encore plus élevé.

Performances :

Les modèles de la gamme : EM 1200, sont tous capables d'une plastification de 50% plus rapide qu'avant !

Améliorations :

Les machines de la gamme présentent des supports de mandrin supplémentaires pour le stockage de rouleaux de film, une table de travail escamotable pour faciliter le chargement du film et une jauge de pression des rouleaux pour appliquer de façon précise la bonne pression à chaque plastification. Le diamètre des rouleaux a également été augmenté pour assurer des résultats parfaits. Veuillez lire ces instructions avec soin avant de commencer à utiliser la plastifieuse afin de vous garantir les meilleurs résultats en toute sécurité.

Consignes de sécurité :

- Vérifier que les tensions électriques que vous utilisez correspondent à celles préconisées pour la machine.
- L'alimentation électrique doit se trouver à proximité de la machine et être reliée à la terre. Ne pas brancher la machine sur des prises défectueuses.
- Seules les personnes habilitées doivent faire fonctionner la machine.
- Ne pas laisser à la portée d'enfants.
- L'éloigner des rayons du soleil et des endroits trop humides ou trop chauds.
- Ne pas changer le cordon ou la prise vous même; Toute maintenance doit être effectuée uniquement par du personnel formé.
- ne pas placer d'objets lourds sur le cordon d'alimentation car ceci pourrait provoquer des accidents graves.
- Toujours placer la machine sur une surface plane et de niveau
- bloquer les roulettes fermement en place.
- Pendant l'utilisation de la machine, veillez à ce que des objets tels que vêtements, cravates, cheveux longs, colliers ou autres, soient éloignés de la machine pour éviter tout accident.
- Ne pas insérer d'objets coupants ou supports trop épais entre les rouleaux en caoutchouc (par exemple : règles, outils, cutters, etc...)
- Ne pas couper les films de plastification directement sur les rouleaux.
- Ne plastifier que des objets dont l'épaisseur ne dépasse pas le maximum autorisé.
- Ne pas utiliser des produits inflammables ou corrosifs pour nettoyer la machine.
- Toujours éteindre la machine après chaque utilisation.
- A la fin de la journée, relever les rouleaux pour éviter un aplatissement dû à une pression prolongée des rouleaux en mode arrêt.
- Lorsque vous devez déplacer la machine, éteindre et débrancher toutes les prises. Toujours débrancher la machine lorsqu'elle n'est pas utilisée pendant une longue période.

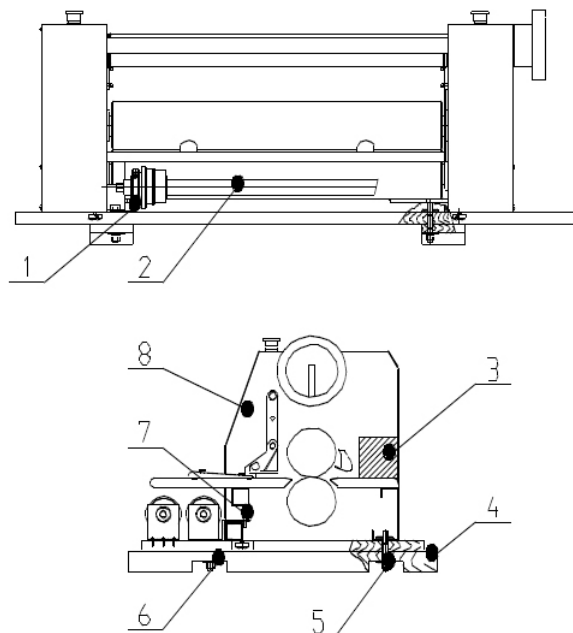
Recommandations environnementales

- Température ambiante 10°C / 40°C, humidité 30% / 80%, humidité idéale : 55%
- Poussière – en raison de l'adhésion par électricité statique sur le film, il convient de garder le lieu d'utilisation propre.
- Ne pas placer la machine sous une lumière directe du soleil.
- Il convient de garder un espace suffisamment grand autour de la machine pour une utilisation confortable (minimum 2.5m x 3m)
- Ne pas laisser des outils ou objets coupants à proximité de l'appareil pour éviter toute chute accidentelle entre les rouleaux

Déballage et montage :

La machine est fixée sur le fond de la caisse à l'aide de six plaques de fixation et est recouverte par un plastique de protection.

- ouvrir la caisse
- dévisser les écrous sur le support de fixation du mandrin
- sortir la machine de la caisse

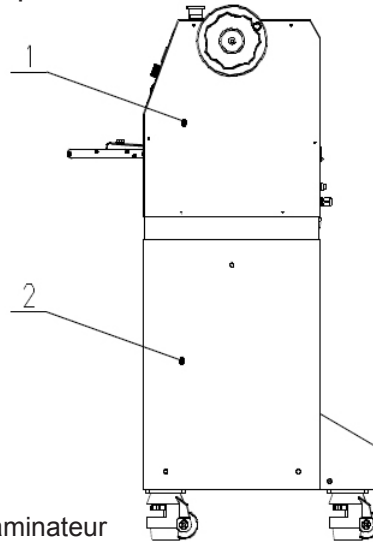


1. Mandrin
2. Boîte d'accessoires
3. Fond de la caisse
4. Support de fixation
5. Cadre

(Figure 3)

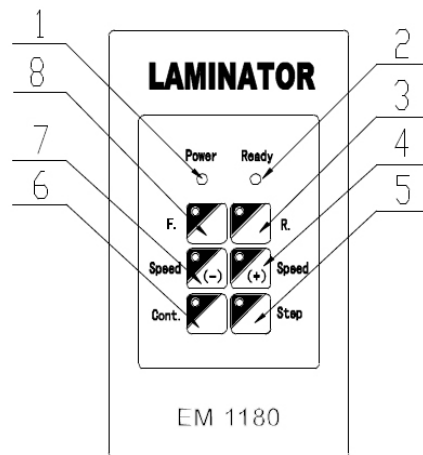
Important : Lorsque la machine est déplacée, ne pas se tenir à la poignée de réglage de la pression Panneau de contrôle.

1. Monter les pieds à l'aide des vis fournies à cet effet (dans certains cas, la machine peut être livrée déjà montée sur son pied).
2. Poser la machine sur les pieds (Fig. 4 n°1 et 2)
3. Fixer la pédale de contrôle sur la machine
4. Fixer les supports pour mandrins sur les côtés gauche et droite à l'intérieur du pied avec les écrous fournis
5. Mettre les mandrins en place



1. Lamineur
2. Pieds

Figure 4



1. Voyant alimentation électrique
2. Voyant "prêt"
3. Bouton marche arrière
4. Bouton d'augmentation de la vitesse
5. Bouton marche intermittente
6. Bouton marche continue
7. Bouton de réduction de la vitesse
8. Bouton marche avant

Préparation

Sélectionner les films de plastification légèrement moins larges que le document à plastifier (le document doit avoir une marge sur tous les côtés). En l'absence de marges, un « papier perdu » de laize égal ou supérieur au film de plastification devra être placé sous le document. Ceci pour éviter que le film de plastification n'adhère sur les rouleaux et dans la machine.

Installation des bobines de film

Placer le film à froid sur le mandrin supérieur

1. Retirer le mandrin du laminateur.
 2. Dévisser les deux vis sur les adaptateurs (fig 5 n°6) et les enlever de l'axe (photo 1)
 3. Monter la bobine de film sur l'axe.
- Positionner la de façon centrale, remettre les adaptateurs aux 2 extrémités de la bobine. (photo 2)
4. Remettre le mandrin sur ses supports avec le film qui se déroule par le bas du rouleau (figure 6 n° 5) et le liner siliconé du film vers le haut (fig. 6 n°3)
 5. Ajuster légèrement la tension en tournant la bague moletée sur les flasques noirs (fig. 5 n°5).

Photo 1 et 2

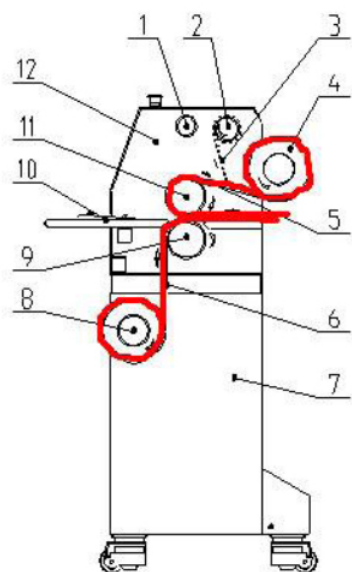
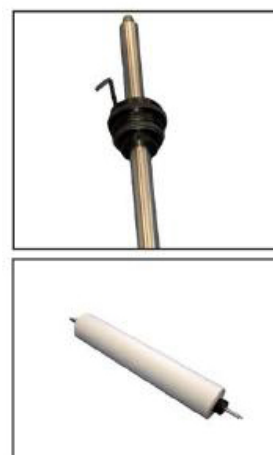
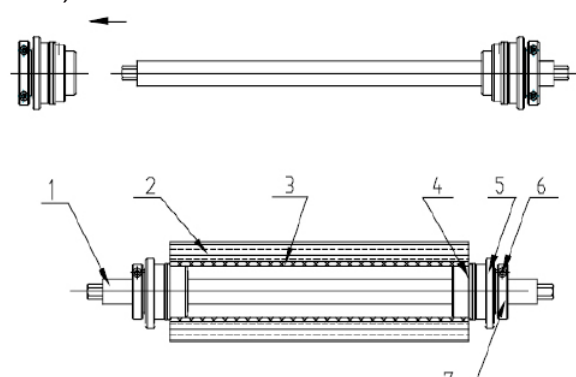


Figure 6



- 1 Axe de mandrin
- 2 Film à froid
- 3 Mandrin en carton
- 4 Adaptateur
- 5 Bague
- 6 Vis de fixation
- 7 Flasque de maintien

Figure 5

Monter sur le mandrin inférieur le papier perdu

1. Retirer le mandrin.
2. Dévisser les deux vis sur les adaptateurs et faire glisser par un côté.
3. Glisser le papier perdu sur le mandrin et le positionner de façon centrale pour correspondre avec le film supérieur.
4. Replacer le mandrin dans les supports. (figure 6 n° 6)

Monter sur l'axe en aluminium le mandrin de récupération du liner

1. Sortir l'axe en aluminium (fig.6 n°2) en exerçant une forte pression vers la droite). Si le ressort de pression est trop « dur », il est possible de le régler à l'aide de la bague Moletée (fig 7 n°7).
2. Enfiler un mandrin en carton autour de cet axe.
3. Repositionner le tout à l'emplacement d'origine.

Mandrin de récupération du liner (fig. 6 n°2 et fig. 7)

- 1 Rouleau papier
- 2 Axe de rotation
- 3 Mandrin
- 4 Flasque de gauche
- 5 Support de positionnement (gauche)
- 6 Support de positionnement (droite)
- 7 Réglage du ressort
- 8 Flasque de droite

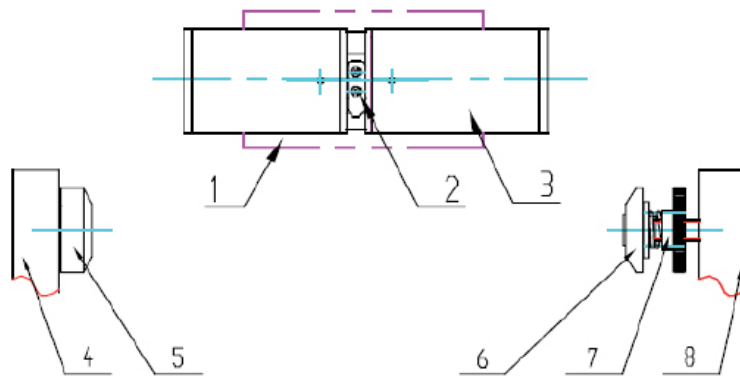
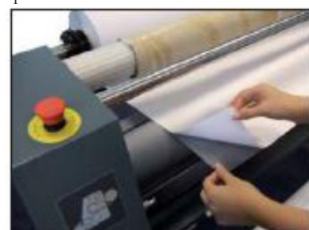


FIGURE 7

Montage du film

Monter le film de plastification à froid sur le mandrin supérieur

1. Suivre le schéma de chargement du film sur le flasque ¹ de la machine.
2. Séparer le liner siliconé du film (photo 1)
3. Adhésiver le film sur le rouleau supérieur, à l'aide d'un double face, ainsi que le liner siliconé sur le mandrin récupérateur (photo 2 et fig.6 n° 5 et 3)



Monter le papier perdu sur le mandrin inférieur

1. En suivant le schéma, faire passer le papier autour de la barre inférieure et ensuite par-dessus le rouleau inférieur et le coller sur le côté adhésif du film de plastification. (photo 3 et fig 5 n°6)



Placement du film

1. Soulever le rouleau supérieur à l'aide de la poignée de réglage de pression. (photo 4)
2. Prendre un morceau de carton rigide et pousser l'extrémité du film dans la fente entre les deux rouleaux. (photo 5) .
3. Baisser le rouleau supérieur à l'aide de la manivelle, jusqu'à ce qu'il soit en contact.
4. Actionner le bouton de marche. Le carton sera entraîné par les films.
5. S'assurer que le film supérieur et le papier inférieur se rejoignent et ne se chevauchent pas ni à droite, ni à gauche. Si ce n'est pas le cas, relâcher l'adaptateur sur le mandrin et faire glisser le film jusqu'à ce que ce soit parfaitement aligné.
6. Lorsque le carton est complètement ressorti à l'arrière du laminateur, ajuster à nouveau la pression des rouleaux (en contact +1/8 ième de tour)



La machine est désormais en état de marche.

Plastification

1. Appuyer sur le bouton « step ».
(Fonctionnement par impulsion de la pédale).
2. Pour faire avancer les rouleaux, utiliser la pédale.
Remarque : Dès que vous relâchez la pédale, les rouleaux s'arrêtent. Pour maintenir les rouleaux en rotation, maintenir la pédale enfoncée et appuyer sur la touche « continue ». Vous pourrez relâcher la pédale, les rouleaux ne s'arrêteront plus.
3. Les films commencent à être entraînés au travers de la machine.
4. La vitesse de plastification peut être ajustée en actionnant le bouton de vitesse.
5. S'assurer que lorsque le film est entraîné sur les rouleaux, il est bien lisse. Si ce n'est pas le cas, appliquer de la tension sur le mandrin du film en tournant la bague moletée des adaptateurs (figure 5 n° 5) juste assez pour supprimer les éventuelles poches d'air ou vagues.
6. Le document à plastifier peut désormais être introduit dans la plastifieuse. Placer le document bien à plat sur la table d'alimentation et il faut bien maintenir celui-ci de façon à ce qu'il soit bien plaqué sur cette table. Poussez-le doucement entre les deux rouleaux. Le document sera entraîné dans la machine et ressortira par l'arrière.

- Réglages : Vitesse

Ajuster la vitesse jusqu'à l'obtention du résultat souhaité.

- Réglages : Pression des rouleaux

Dans des conditions d'utilisation normales, tourner la poignée de pression des rouleaux jusqu'à ce que les deux rouleaux soient en contact. En aucun cas rajoutez de la pression.

- Si sur le visuel à plastifier une ondulation apparaît au niveau de l'introduction du montage entre les 2 rouleaux en caoutchouc et que celle-ci a tendance à s'empêcher, c'est qu'il y a trop de pression.
- Si des traces horizontales apparaissent sur le document plastifié, il y a trop de pression, il faut donc soulever légèrement le rouleau supérieur.

Vérifications en cas de problèmes

- Si les films ou les documents sont entraînés de travers ou bien si des pliures apparaissent sur le document à plastifier, tout d'abord, réduire la tension du film. Si les problèmes persistent, vérifier le parallélisme comme suit :
1. Utiliser 3 feuilles de papier A4 le + fin possible.
 2. En disposer une au milieu et les 2 autres au 2 extrémités entre les 2 rouleaux
 3. Remettre les rouleaux en pression jusqu'à ce que les 3 feuilles soient bloquées.
 4. Écarter les rouleaux très doucement (1/10e de tour par 1/10e de tour)
 5. Entre chaque mouvement de la manivelle, vérifier si les 3 feuilles sont toujours maintenues par les rouleaux.
 6. lorsqu'une des feuilles aux extrémités peut être retirée avant les autres, cela indique le côté où le parallélisme doit être ajusté.
- Pour régler le parallélisme, enlever le carter de protection gauche ou droit correspondant au côté devant être ajusté et effectuer le réglage au niveau du système prévu à cet effet, par petites touches jusqu'à ce que le parallélisme devienne parfait.

Avant de demander l'intervention d'un technicien, il convient de vérifier certains points :

Problème	Causes possibles	Solutions
Rien ne se passe après l'allumage de la machine. Le voyant « power » reste éteint	Interrupteur marche/arrêt n'est pas enclenché ou défectueux.	Contrôler ou remplacer l'interrupteur "marche/arrêt".
	Le câble d'alimentation est endommagé.	Changer de câble.
	Pas de courant électrique dans la prise.	Remplacer la prise de courant.
Le voyant "power" est allumé mais la machine semble ne pas fonctionner	Un bouton d'arrêt d'urgence est enfoncé ou endommagé	Soulever ou remplacer le bouton d'arrêt d'urgence.
	Les fusibles F1 et F2 ont sauté	Remplacer les fusibles.
	Les supports des fusibles F1 et F2 sont endommagés	Remplacer les supports des fusibles.
	Court circuit du fil d'alimentation	Vérifier les fils et les connexions entre le support du fusible F1 et le filtre; le bouton d'alimentation et le filtre; F1 et F2; F2 et le bouton d'arrêt d'urgence; le bouton d'arrêt d'urgence et le transformateur; le transformateur et le bouton d'alimentation.
	Le filtre est endommagé .	Remplacer le filtre.
Affichage normal sur le panneau de contrôle, mais la machine ne fonctionne pas	Le transformateur est endommagé.	Remplacer le transformateur.
	Cellules photoélectriques mal placées ou défectueuses	Régler la cellule ou remplacer la.
	La carte des cellules photoélectriques est endommagée.	Remplacer la carte.
	Transformateur secondaire 26V est endommagé.	Remplacer le transformateur.
	Potentiomètre de vitesse est endommagé..	Remplacer le potentiomètre.
	Le PCB de contrôle de vitesse est endommagé.	Remplacer le PCB.
	Condensateur du moteur est endommagé.	Remplacer le condensateur.
	Moteur endommagé.	Remplacer le moteur.
L'interrupteur "Step/Continuous" est endommagé.	Remplacer l'interrupteur.	
Les rouleaux ne tournent plus	Trop grande pression des rouleaux, Trop de tension sur le mandrin	Réduire la pression des rouleaux, Réduire la tension
Plissures et bulles d'air	Trop de pression aux extrémités des rouleaux,	Réduire la pression en fonction,
	Trop de tension sur le film	Réduire la tension
Les documents plastifiés comportent des points blancs	Poussières sur le document à plastifier ou Film de mauvaise qualité	Nettoyer le document, Augmenter la pression ou Utiliser un meilleur film
Le film de plastification glisse nettement sur un côté,	La pression des deux extrémités des rouleaux n'est pas équilibrée	Ajuster la pression des deux côtés
La qualité de plastification n'est pas identique des deux côtés	La tension en surface n'est pas identique des deux côtés lorsque le document est introduit dans la machine	Ajuster la tension lors de l'introduction du document,
La bobine de film se détend pendant la plastification	La tension du mandrin de récupération du liner n'est pas assez forte	Augmenter la tension du mandrin de récupération du liner,
Le liner se détend lorsqu'il est enroulé	L'adaptateur n'est pas assez serré	Serrez l'adaptateur davantage