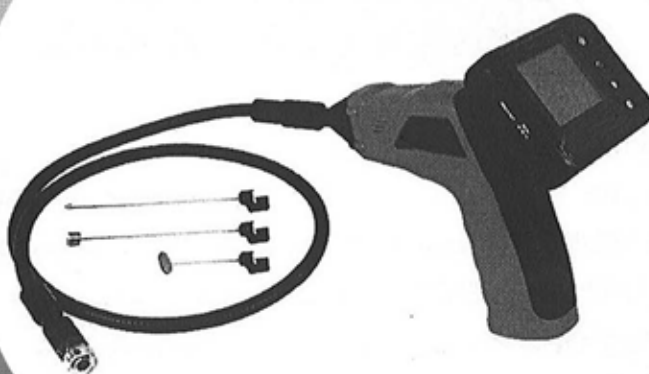


# Caméra d'Inspection à Moniteur Sans Fil

## MANUEL D'UTILISATION

A lire attentivement avant toute utilisation  
Conservez précieusement cette notice !



## Bienvenue

Nous vous remercions d'avoir choisi notre caméra vidéo d'inspection à écran à cristaux liquides LCD sans fil.

Lisez s'il vous plaît le guide d'opération soigneusement avant l'utilisation de ce produit.

Le produit est conçu comme un dispositif à distance d'inspection. Il peut être utilisé pour examiner des endroits inaccessibles avec facilité car le système fonctionne avec un écran déporté sans fil.

C'est l'outil idéal pour les inspections de canalisations pour frigoristes, de tuyaux d'évacuation pour plombiers et entrepreneurs de travaux publics, de pièces de carrosseries ou de contrôles moteurs pour mécaniciens, etc.....

### SOMMAIRE

#### La notice contient :

BIENVENUE .....	2
LISTE DES PRODUITS AU DEBALLAGE .....	3
DESCRIPTIF DE L'ENSEMBLE .....	4
INSTALLATION .....	5 et 6
CONNECTION DU MONITEUR AU SECTEUR .....	7
INFORMATION SUR LA SÉCURITÉ GÉNÉRALE .....	8
UTILISATION .....	8 et 9
SPÉCIFICATIONS .....	10
AVERTISSEMENTS .....	11

**Contenu du colis**

**Ensemble commande / caméra / moniteur**

- 1 ....pistolet de commande
- 2 ....mini-caméra sur flexible 1M
- 3 ....moniteur LCD couleur

**Accessoires**

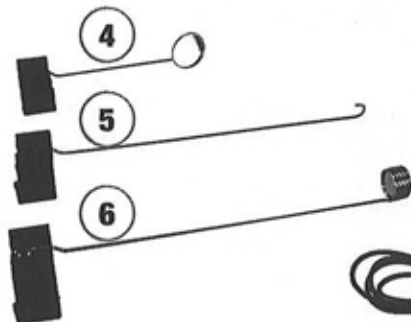
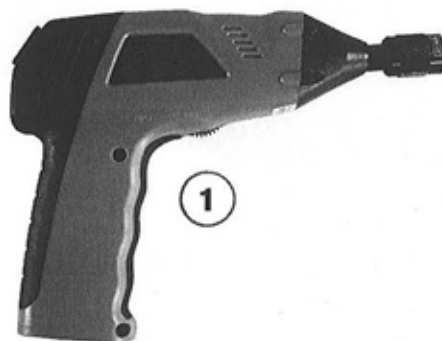
- 4 ....miroir
- 5 ....crochet
- 6 ....aimant

**Connectique**

- 7 ....connecteur/câble adaptateur
- 8 ....chargeur 220V pour le moniteur

**Connectique optionnelle**

- 9 ....câble sortie vidéo



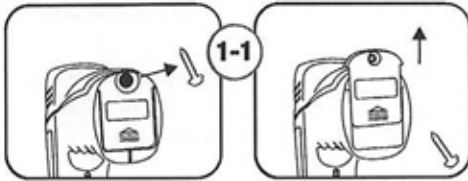
## Structure



## Installation

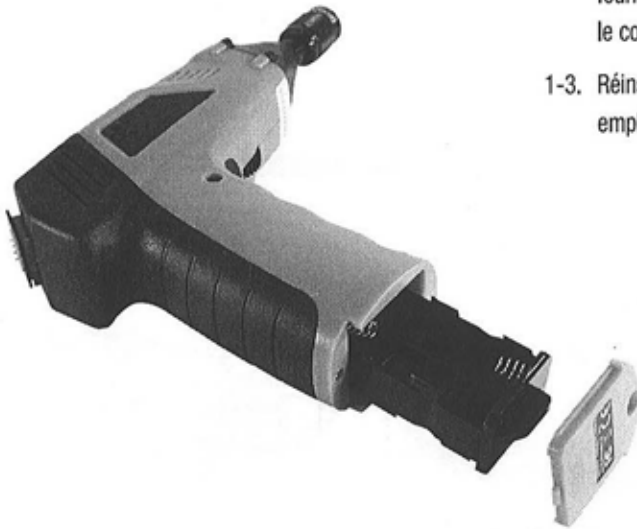
Installez tout d'abord avant l'utilisation du produit les 4 piles, le tube flexible de la caméra et l'accessoire éventuel correspondant au type d'inspection.

Les étapes d'installation sont les suivantes :

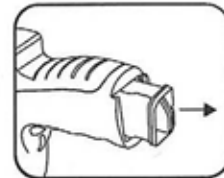


### 1 - Pour installer les piles

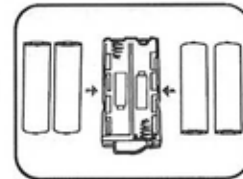
- 1-1. Utilisez un tournevis, enlevez la vis protégeant l'ouverture du couvercle.
- 1-2. Dégagez le compartiment de piles et placez 4 piles neuves de type AA – LR06 1.5V (non fournies). La polarité des piles est indiquée sur le compartiment de piles.
- 1-3. Réinstallez le compartiment de piles dans son emplacement et remettez la vis de protection.



1-2



1-3



### Notez :

Lors de l'installation ou du remplacement des piles, veillez à ce que vos mains soient sèches pour éviter l'oxydation des contacts.

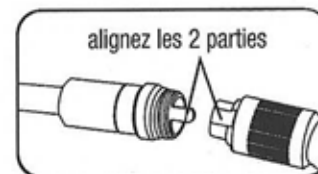
## Installation (suite)

### 2. Installer la caméra avec le tube flexible

La poignée pistolet de commande contient à son extrémité un connecteur type mini-DIN femelle, le tube flexible caméra possède à son extrémité un connecteur mini-DIN mâle 4 contacts avec détrompeur.

Soyez très vigilant à veiller à aligner parfaitement la partie mâle et femelle. Il existe à cet effet un détrompeur mécanique (doigt) sur le flexible et un détrompeur électrique dans la mini-DIN mâle.

Quand les 2 parties sont en place et rentrées, tournez la bague du pistolet dans le sens des aiguilles d'une montre jusqu'au serrage complet.

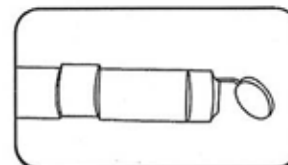
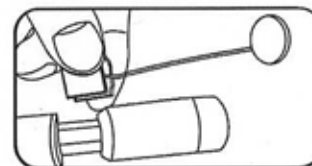


### 3. Pour installer un accessoire

Les trois accessoires inclus, (le miroir, le crochet et l'aimant) peuvent-être installés à l'extrémité du flexible.

Pour ce faire, un emplacement « méplat » est constitué sur le flexible juste après la caméra.

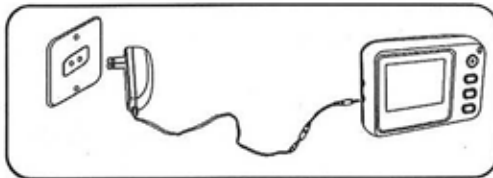
Il suffit de venir pincer par clips l'accessoire choisi autour de ce méplat. Vérifiez bien le bon verrouillage de l'accessoire avant votre inspection.



## Alimentation du moniteur

**Notez :**

Retirez éventuellement la protection plastique transparente autocollante de l'écran du moniteur.



Le moniteur du UM088WS est pourvu d'une batterie LI-Ion de 8 Volts, pour pouvoir utiliser ce moniteur, veuillez connecter le bloc chargeur 220V sur une prise secteur.

Utilisez à cet effet le petit adaptateur (connecteur femelle BT 3.5mm sur jack mâle 3.5mm 3 pôles) afin de charger la batterie.

Lors de la charge, le voyant marche passe au rouge et s'éteindra quand la charge sera complète. Une charge complète permet au moniteur d'être autonome durant environ 5 heures.

**Remarque :**

En chargement de batterie, le moniteur reste disponible.  
L'utilisation de l'adaptateur est indispensable !

**Attention :**

Pour connecter le chargeur au moniteur, utilisez l'adaptateur fourni et enfichez le dans "DC8V / VIDEO IN".

**AVERTISSEMENT GÉNÉRAL DE SÉCURITÉ!**

Veillez lire et assimiler complètement ces instructions de sécurité, le non-respect de ces instructions peut entraîner des chocs électriques et blessures personnelles.

**CONSERVEZ CES INSTRUCTIONS !****IMPORTANT :**

- Ne renversez jamais de liquide sur le moniteur et sur le pistolet de commande. Le liquide augmente le risque du choc électrique et des dégâts irrémediables.
- Cet ensemble n'est pas prévu pour résister aux chocs. Ne l'utilisez pas comme un marteau et ne le faites pas tomber.
- Protégez de toute source liquide la partie pistolet de commande et moniteur. Le risque d'humidité ou d'immersion peut provoquer des risques de chocs électriques (décharge immédiate et destruction du produit). Seule, la caméra est résistante à l'immersion.

**IMPORTANT :** Dans le cas d'utilisation de rallonge de flexible caméra (référence UM089RA), seule, la partie caméra est étanche, en aucun cas la partie rallonge ne peut-être en présence de liquide! N'utilisez pas le flexible caméra si vous apercevez de la condensation au niveau intérieur de la lentille de la caméra. Laissez évaporer l'eau de manière naturelle avant de l'utiliser à nouveau.

**Utilisation****1. Allumage du "pistolet"/commande**

Actionnez la molette "interrupteur arrêt/marche" placée sur la partie inférieure du pistolet. Le voyant de présence "marche" s'allume en rouge.

Cette molette est un potentiomètre qui permet de régler la luminosité des diodes Leds en bout de caméra.



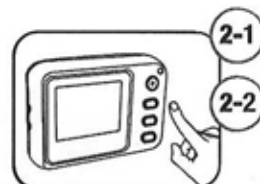


## Utilisation (suite)

**2. Allumage du moniteur**

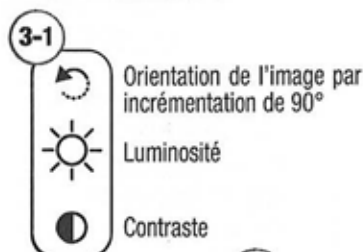
2-1 Positionnez l'interrupteur à glissière arrêt/marche général (côté latéral droit du moniteur) sur "ON"

2-2 Appuyez sur le poussoir "ON/OFF" (face avant du moniteur) afin d'allumer celui-ci. Le voyant passe au vert.

**3. Réglage pour une vision optimale**

3-1 Procédez aux réglages d'orientation, de luminosité, et de contraste au niveau du moniteur.

3-2 Affinez ce réglage lors d'une inspection par la molette potentiomètre du pistolet permettant le réglage de l'intensité lumineuse des LED.

**4. Inspection**

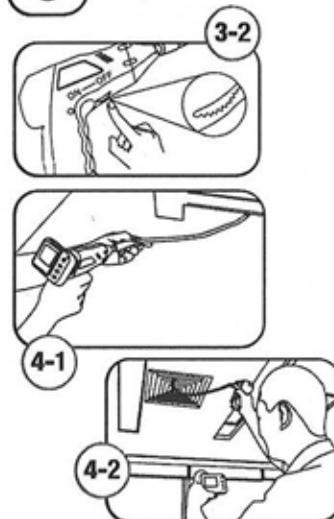
Vous pouvez effectuer une inspection de 2 manières :

4-1 **le moniteur fixé sur le pistolet** de commande.

Pour fixer le moniteur sur le pistolet, insérez la partie contacts arrière du moniteur dans le connecteur à lamelles de type "queue d'aronde" situé sur la partie supérieure arrière du pistolet. Insérez les contacts à partir la partie base du moniteur puis faites glisser celui-ci vers le bas afin de bloquer l'ensemble (voir page 4).

4-2 **le moniteur désolidarisé du pistolet** de commande.

Note : les fonctions du moniteur (alimentation et charge) restent identiques, seule la transmission de l'image est faite par liaison connecteur au moniteur.



• Le flexible peut-être plié dans certaines conditions, la structure même du flexible (gaine métallique entouré de vinyl imperméable) ne permet pas d'être plié sous des contraintes extrêmes, il est normal que le flexible offre une résistance sous ces contraintes. Veillez donc à ne pas forcer ces limites sous peine de détérioration.

• Pour votre confort de vision, le moniteur de l'ensemble UM088WS est pourvu d'un bouton d'orientation par pas de 90° (4 impulsions soit 360°)

Les accessoires d'inspection peuvent-être utilisés pour récupérer de petits objets comme des bagues, des vis ou des fils.



## Spécification technique

### PISTOLET COMMANDE ET CAMERA

Référence Produit	UM088WS/C
Type capteur Image	CMOS
Total Pixels	704 x 576 (PAL)
Angle de vue Horizontal	50 degrés
Fréquence de transmission	2468MHz
Seuil de sensibilité caméra	0 Lux
Type de modulation	FM
Bande passante	18MHz
Alimentation	4 piles AA (non fournies)
Dimensions (Exclu Tube flexible)	L186 x H145 x P41mm
Poids (environ)	530g

### MONITEUR

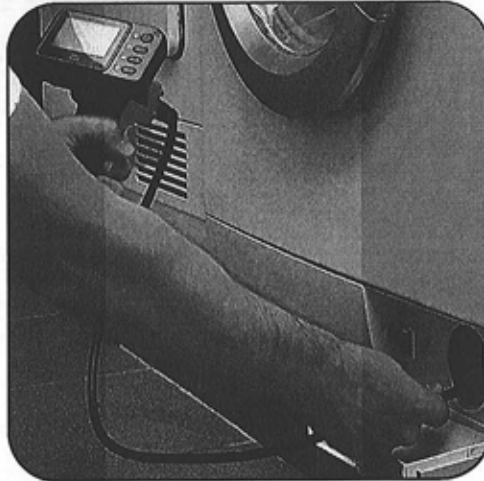
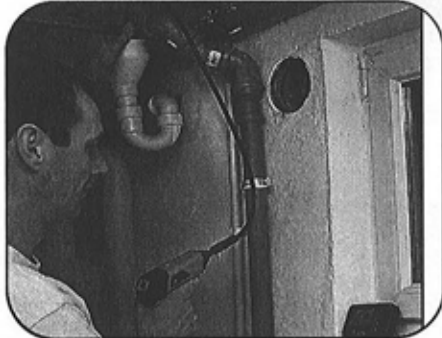
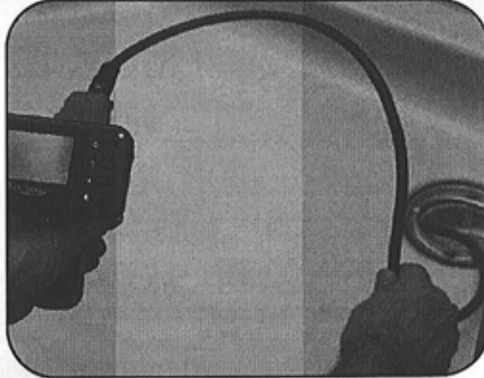
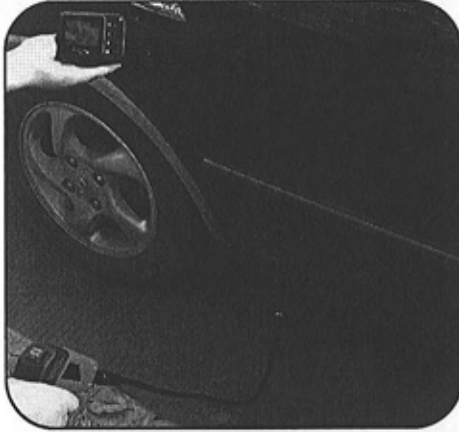
Mode N°.	UM088WS/M
Type d'écran LCD	TFT-LCD 2.36' (6cm)
Nombre de pixels	480 X 240
Video Système	PAL
Fréquence de réception	2468MHz
Alimentation	Batterie li-Ion 8V
Autonomie	environ 5H continues
Consommation (Max.)	450mA
Niveau de sortie Video	0.9-1.3V, @75ohm
Dimensions(L x H x P)	100 x 70 x 30(mm)
Poids (environ)	140g
Température d'utilisation	-10°C~ +50°C/+ 14°C~+ 122°C
Taux d'humidité (Max.)	15~85%RH

- Les paramètres de transmission, de portée, de qualité d'image peuvent varier en fonction des interférences dues aux conditions atmosphériques ainsi que l'environnement du lieu d'inspection (nature et structure du bâtiment).
- Toutes ces indications sont données à titre indicatif et peuvent varier suivant les améliorations portées par le constructeur.

**Précautions d'emploi**

- Ne pas oublier d'éteindre les 2 appareils quand vous ne les utilisez pas.
- Le bloc chargeur du moniteur ne doit pas rester connecté au secteur après utilisation.
- De même à l'inverse, ne pas laisser connecté le chargeur sur le moniteur après une charge complète.
- Ne remplacez pas le bloc chargeur par un autre adaptateur. Ce bloc est spécialement prévu pour le moniteur UM088WS/M
- Respectez l'environnement en confiant les piles usagées à un organisme spécialisé suivant les directives européennes. Ne jetez jamais des piles usagées au feu !
- Lors du nettoyage de l'unité pistolet de commande, veuillez enlever les piles pour éviter tout risque de détérioration.
- Lors d'une période prolongée de non-utilisation, veuillez enlever les piles de l'unité pistolet de commande.
- Lors du remplacement de ces piles, utilisez toujours 4 piles neuves identiques (type AA LR06)
- Assurez-vous du positionnement correct de la polarité des piles lors du remplacement de celles-ci.

## Exemples d'utilisations



CE0678     MADE IN PRC



### INFORMATION UTILISATEURS APPLICABLE DANS LES PAYS DE L'UNION EUROPÉENNE

Ce symbole figurant sur le produit ou son emballage signifie que votre équipement électrique et électronique doit être mis au rebut séparément de vos déchets ménagers lorsqu'il a atteint la fin de sa durée de vie. Il existe des systèmes de collecte séparée pour le recyclage dans l'UE. Pour plus d'informations, veuillez prendre contact avec les autorités locales ou le revendeur auquel vous avez acheté ce produit.

**Données techniques sujettes à des modifications sans avis préalable !**