



BENNES
DISTRIBUTRICES

BD 1202

BD 1402

BD 2002

BD 2402

BD 3102

Manuel d'utilisation

**A lire attentivement avant utilisation
de la benne distributrice**

SOMMAIRE

	Page
1. INSTRUCTIONS À L'UTILISATEUR	2
2. RÈGLES DE SÉCURITÉ	3
3. AUTOCOLLANTS DE SÉCURITÉ	4
4. PLAQUE D'IDENTIFICATION	5
5. ATTELAGE	5
6. PRINCIPE D'UTILISATION	6
7. MONTAGE SUR 3 POINTS ARRIÈRE	11
8. BRANCHEMENT CLAPET RALENTISSEUR SUR BD SIMPLE TRAPPE	12
DÉCLARATION DE CONFORMITÉ CE	15

1. INSTRUCTIONS À L'UTILISATEUR

GÉNÉRALITÉS

Le présent manuel d'utilisation et d'entretien constitue le guide de l'utilisation pour la prise en main, l'emploi et l'entretien de votre machine.

Lire attentivement le manuel et le conserver dans un endroit approprié afin de pouvoir le consulter en cas de besoin. Transmettez-le à tout autre utilisateur, y compris en cas de revente ou de prêt de votre machine.

La benne distributrice est dédiée à la distribution d'alimentation animale exclusivement.

Pour maintenir la machine en parfait état et assurer sa fiabilité dans le temps, procéder aux opérations d'entretien prévues. Pour une utilisation journalière, graisser une fois par semaine.

Vérifier le serrage après 10 et 50 Heures de travail puis toutes les 100 heures.

IMPORTANT :

Toutes les vis nécessitant un resserrage doivent être inspectées, changées si nécessaire, nettoyées et recollées au frein filet.

Serrer les vis suivant le couple de serrage préconisé dans le tableau ci-dessous.

(il est interdit de visser et de serrer à la clé pneumatique la boulonnerie liée au tracteur).

Couple de serrage (Nm)

Filetage	Classe de visserie		
	8.8	10.9	12.9
M 8	21	29	35
M 10	42	58	70
M 12	72	101	121
M 14	114	160	193
M 16	174	245	295
M 18	240	340	405
M 20	340	475	570
M 22	455	640	765
M 30 x 150	500		
M 40 x 150	500		

NETTOYAGE DE LA MACHINE

Lorsque l'on emploie un nettoyeur haute pression, ne pas se placer trop près de la machine, ne pas diriger le jet d'eau vers les composants électriques, les garnitures, les orifices de remplissage, etc...

SÉCURITÉ

Les pages 3 à 4 énumèrent et décrivent les précautions à prendre pour la sécurité de l'utilisateur et des tiers. Avant d'utiliser la machine, lire les règles de sécurité et suivre les recommandations et suggestions correspondantes.

Les conditions de sécurité ne sont garanties que si la machine livrée correspond au type de machine préconisé dans le tarif MX en vigueur.

PIÈCES DE RECHANGE

Utilisez exclusivement des pièces de rechange et des accessoires conformes aux préconisations du fabricant.

Ne modifiez pas vous-même et ne faites pas modifier par une autre personne votre machine et ses accessoires (*caractéristiques mécaniques, électriques, hydrauliques, pneumatiques*), sans demander au préalable l'accord écrit de votre fabricant.

Le non-respect de ces règles peut rendre votre machine dangereuse. En cas de dégâts ou de blessures, la responsabilité du fabricant sera entièrement dérogée.

GARANTIE

La garantie cesse immédiatement si les normes et instructions d'utilisation et d'entretien de la machine prévues par le présent manuel ne sont pas respectées.

2. RÈGLES DE SÉCURITÉ

- Le conducteur doit s'assurer avant toute utilisation qu'aucune personne ne se trouve dans la zone d'évolution de la benne distributrice.
- Faire très attention lors du passage de personne à proximité des organe saillants.
- Toute intervention sur la benne distributrice doit être effectuée par le conducteur, qui quitte son siège en interdisant toute manoeuvre pendant qu'il opère.
 1. Pas d'intervention vis tournante.
 2. Un seul opérateur.
 3. Pour toute intervention sur la benne, le moteur du tracteur doit être arrêté. Toutes les commandes du chargeur et de la benne doivent être au neutre.
- Il est interdit d'utiliser la benne distributrice pour le transport ou l'élévation de personnes ou d'animaux.
- La benne distributrice est conçue pour travailler à une pression maximale de 200 bars.
- La source hydraulique doit être capable de fournir une pression de 180 bars.
- La violation des plombs entraîne l'annulation de la responsabilité de MX sur l'ensemble de sa fourniture.
- Ne jamais modifier le branchement des flexibles.

Utilisation du rotor de désilage :

- Attention : pour des raisons de sécurité, la mise en marche du rotor ne doit pouvoir se faire que par la mise en action de 2 organes distincts à action maintenue (Ex : bouton de commande d'électrovanne + action sur le levier du distributeur hydraulique).

Utilisation sur chargeurs automoteurs :

- Les outils MX sont conçus pour offrir au conducteur de l'automoteur qui en est équipé, des angles optimums pour le cavage au sol et le déversement.
- L'installateur devra, avant la mise en main au conducteur, vérifier qu'aucune collision entre l'outil mis en place et d'autres éléments de la machine (*pneus, garde-boue...*) ne puisse survenir, du fait des débattements extrêmes de l'outil installé, alors que le bras de la machine positionne cet outil au plus près de l'automoteur.
- Au cas où le cumul de conditions de position, à la fois de l'outil et du bras, conduirait à une collision, l'installateur doit prévenir le conducteur et lui fournir les directives permettant d'éviter cette collision.
- **Il suffit généralement de travailler avec la flèche sortie d'au moins 0,5 m.**

LA SOCIÉTÉ MX NE POURRA ÊTRE TENUE RESPONSABLE DES DÉGÂTS OU ACCIDENTS QUI POURRAIENT RÉSULTER D'UNE TELLE COLLISION

3. AUTOCOLLANTS DE SÉCURITÉ

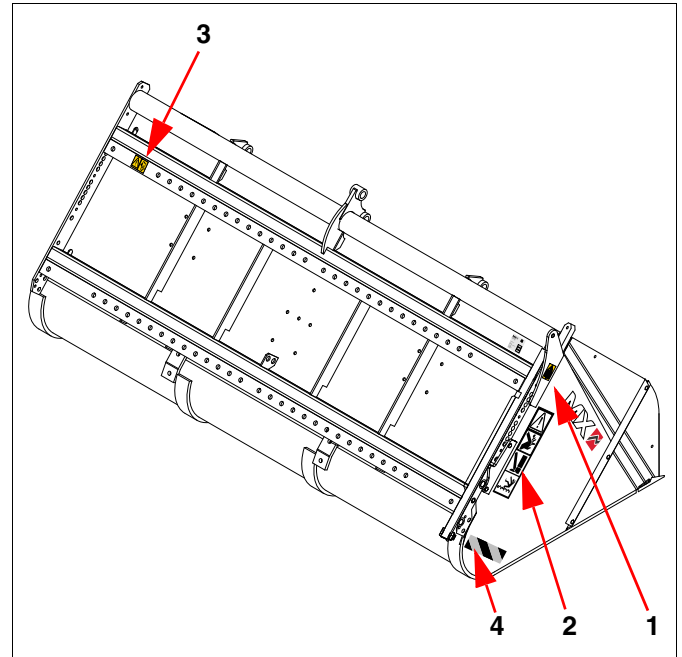
Les étiquettes illustrées ci-dessous ont été appliquées sur la benne distributrice aux emplacements indiqués sur la vue d'ensemble.

Ces étiquettes contribuent de manière importante à la sécurité de l'utilisateur et à celle des personnes qui travaillent avec lui.

Nous vous recommandons de lire ces pages avec attention et de repérer les étiquettes sur la machine, en s'imprégnant de leur signification.

Revoir les instructions détaillées ci-après avec les personnes qui travailleront avec la machine.

S'assurer que les étiquettes soient propres et lisibles, les remplacer en cas de détérioration.



1. Emplacement : Support axe de vérin de trappe.

- Avant d'utiliser ou d'intervenir sur le chargeur, prendre connaissance des règles de sécurité dans le manuel d'utilisation.

2. Emplacement : sur la trappe.

- Pour éviter de graves blessures éloigner les mains, les pieds de la trappe et du rotor.

3. Emplacement : Sur la traverse supérieure côté gauche.

- Risque de crevaison : Ne pas déverser à fond l'outil en descendant le bras télescopique.

4. Emplacement : sur la trappe.

- Signalisation de pièce mobile pouvant entraîner de graves blessures.

1. Ref. 320005



2. Ref. 301342



3. Ref. 301414



4. Ref. 509632




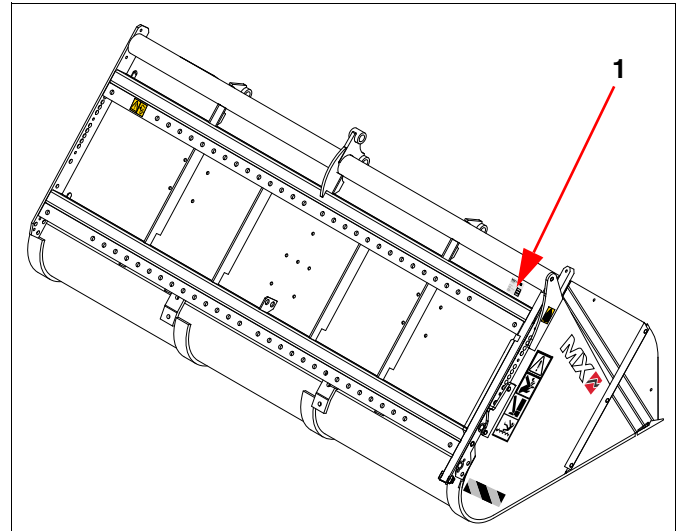
4. PLAQUE D'IDENTIFICATION

Les données d'identification doivent être communiquées à votre concessionnaire pour toutes demandes de pièces de rechange ou interventions d'assistance. Leur emplacement est illustré ci-après.

Côté droit de la benne

1. Plaque des données d'identifications de la benne.
Ref. 328462

MX 	CE
19, rue de Rennes F - 35690 ACIGNÉ	
Désignation/ Designation	<input type="text"/>
Type / Model / Typ	<input type="text"/>
N° de série Serial number Seriennummer	<input type="text"/> <input type="text"/>
	Année / Year
Poids à vide Unloaded weight / Leergewicht	<input type="text"/> kg
	328462



5. ATTELAGE

- La benne distributrice s'utilise soit en position centrale, soit en position déportée à droite ou à gauche pour distribuer à l'aplomb de l'auge.
Le réglage s'obtient par déplacement du cadre d'attelage sur la benne.
- Pour le montage de la benne distributrice à l'avant sur le chargeur, ou sur automoteur de manutention, au moins une ligne hydraulique double effet est nécessaire.
- Pour le montage de la benne distributrice à l'arrière sur le 3 points, au moins un distributeur simple effet et un double effet sont nécessaires.

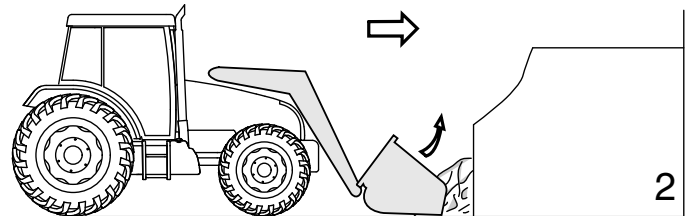
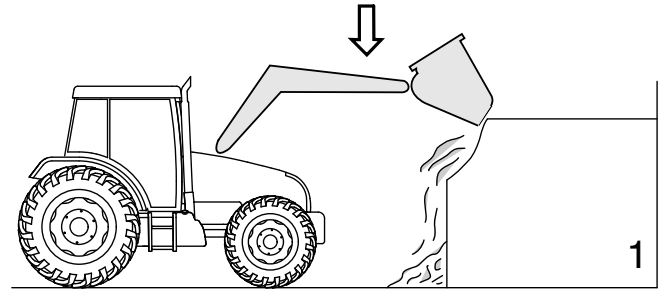
Equilibrer l'ensemble mobile par une contre-charge avant ou arrière suivant le poids et la position de la benne distributrice.

6. PRINCIPE D'UTILISATION

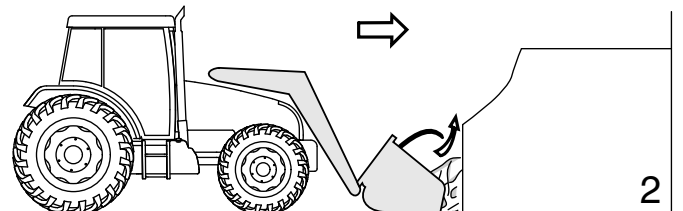
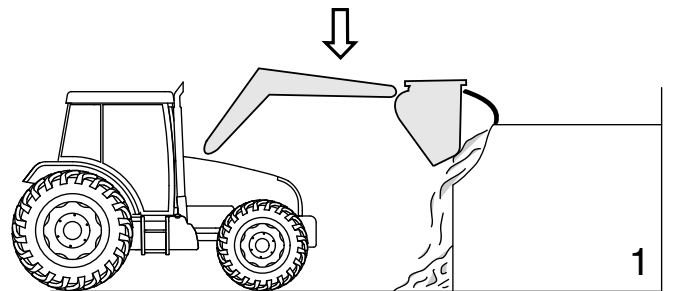
— Ces bennes permettent la distribution de matière alimentaire pour le bétail (*maïs, betteraves....*).

6.1 Remplissage de la benne

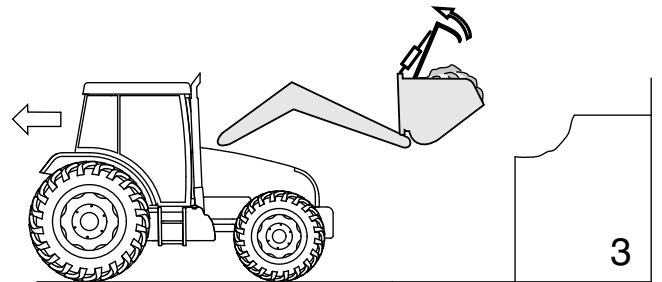
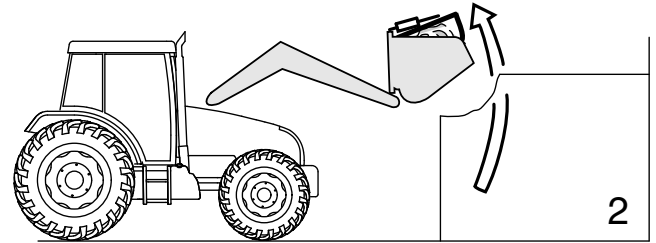
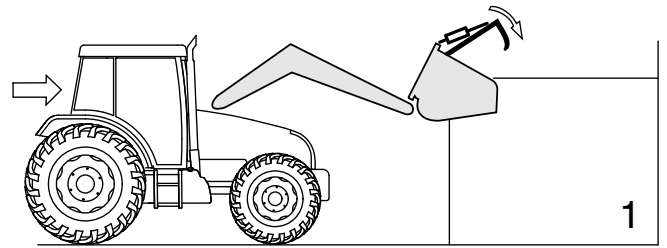
Avec une benne distributrice de base



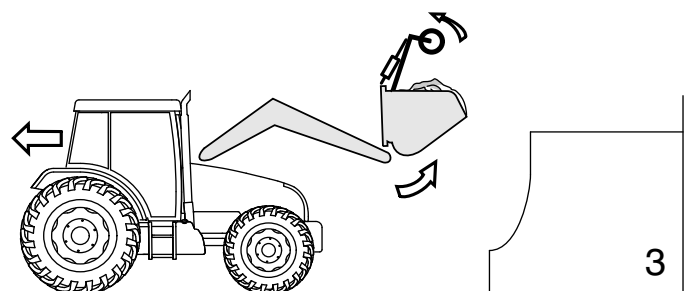
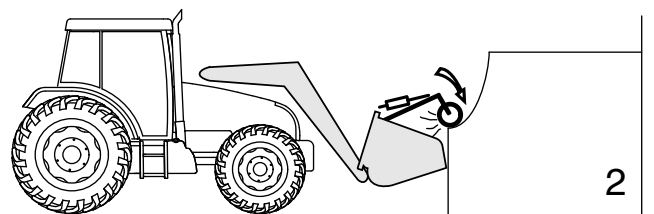
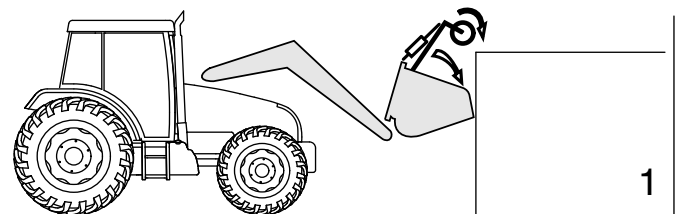
Avec doigts fixes de désilage (option)



Avec griffe hydraulique de désilage (option)



Avec rotor hydraulique de désilage (option)



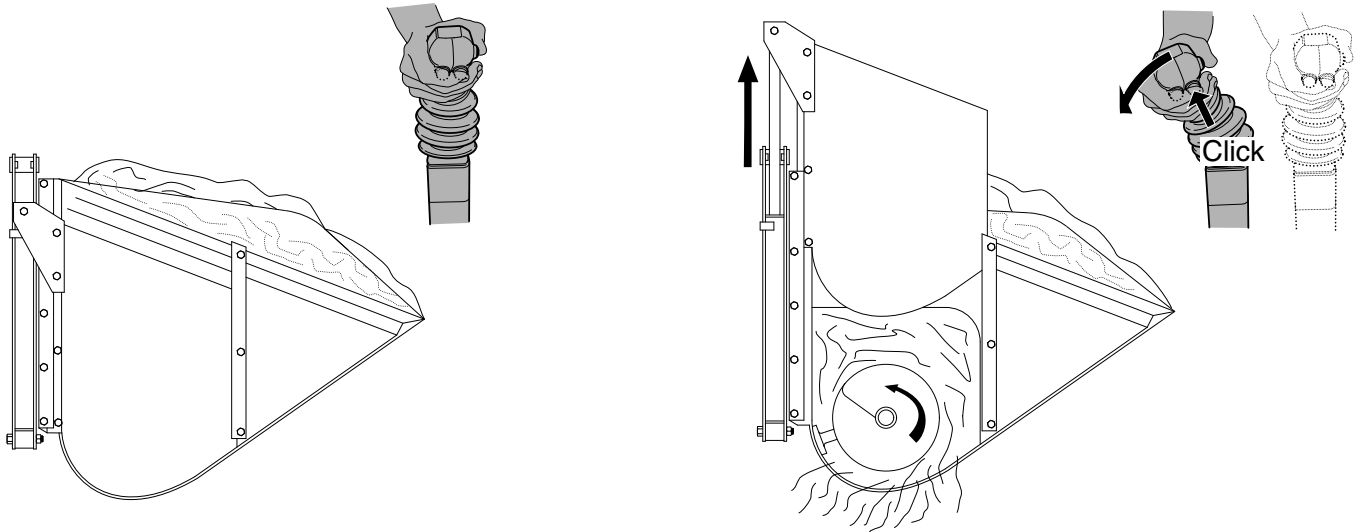
6.2 Distribution de la matière



Attention

Lors de la distribution, pour garantir les conditions de sécurité, le levier de commande de distributeur doit être maintenu à la main, et jamais verrouillé.
Tous les mouvements s'arrêtent dès que le ou les leviers sont relâchés par le conducteur.

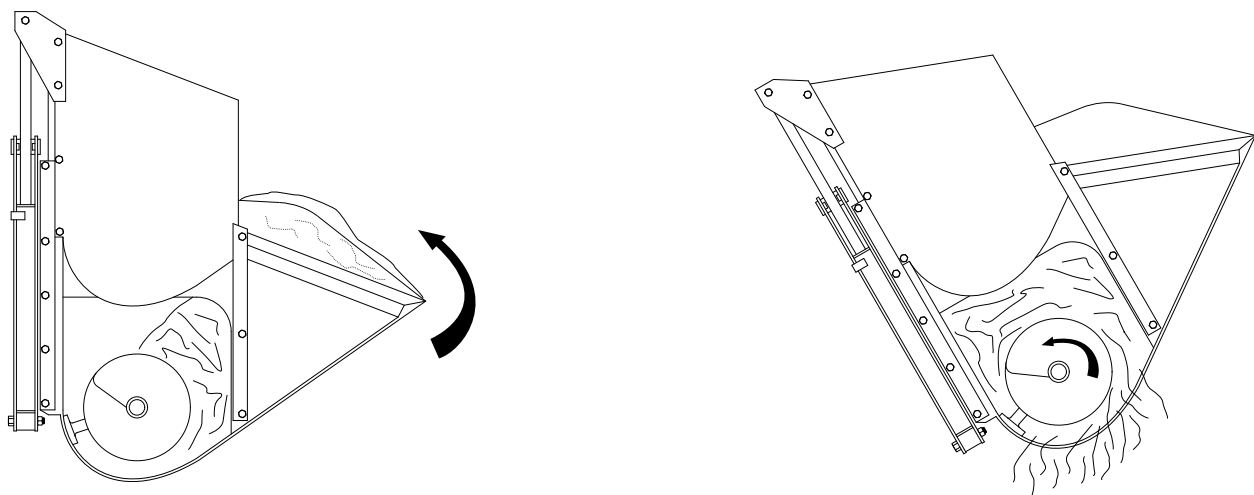
6.2.1 Ouverture de la trappe et distribution :



Pour avoir la meilleure régularité de la distribution possible, il est conseillé de commencer la distribution avec le "vérin d'ouverture de trappe à la verticale" (Voir ci-dessus).

Lorsque 30 à 50% du fourrage sera distribué, procéder au cavage pour alimenter la vis avec le fourrage stationné sur la partie avant de la benne (Voir ci-dessous).

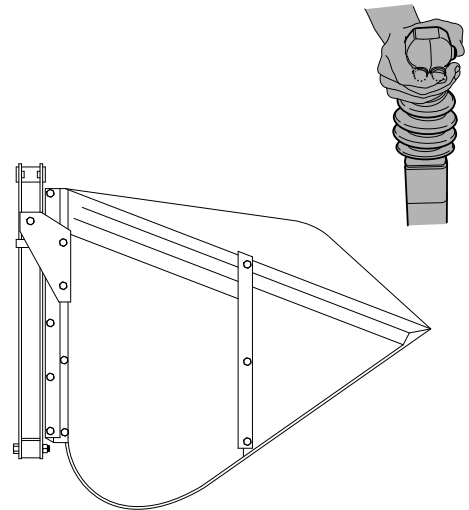
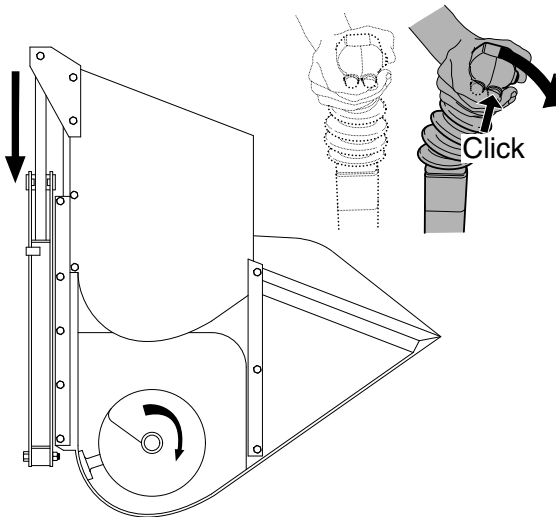
Méthode souhaitable surtout pour les BD non équipées des agitateurs.



Nota

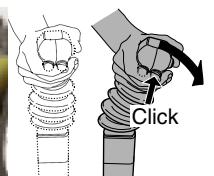
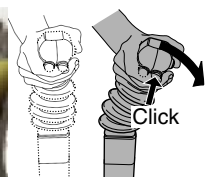
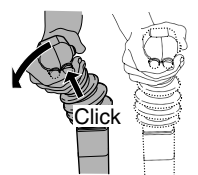
En cas de bouchage, il suffit d'inverser le sens de rotation de la vis quelques instants pour distribuer à nouveau.

6.2.2 Fermeture de la trappe :



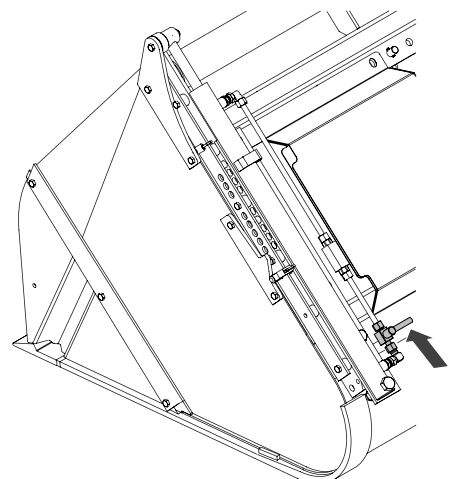
6.3 Utilisation de la distributrice double

Un système d'ouverture / fermeture temporisé des trappes garantit la fermeture complète d'un côté avant d'entamer l'ouverture de l'autre.



6.4 Utilisation de la distributrice double trappe en simple trappe

Exemple : pour une utilisation en simple trappe à droite, fermer le robinet de bridage de trappe gauche.



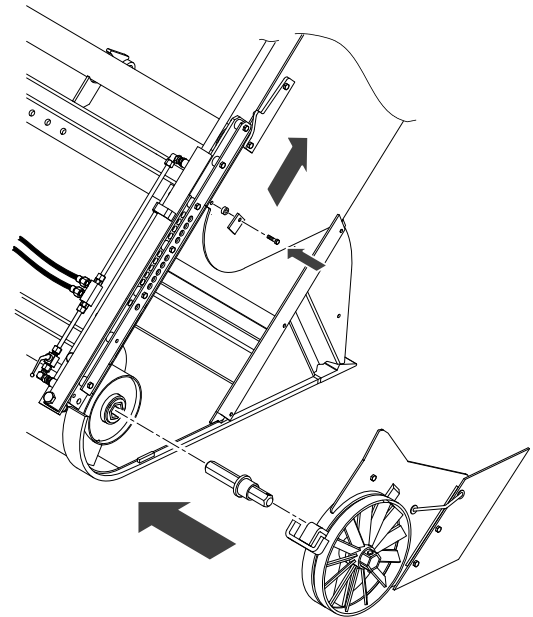
6.5 Montage du coupe-racines sur la benne (option disponible sur BD simple trappe uniquement)



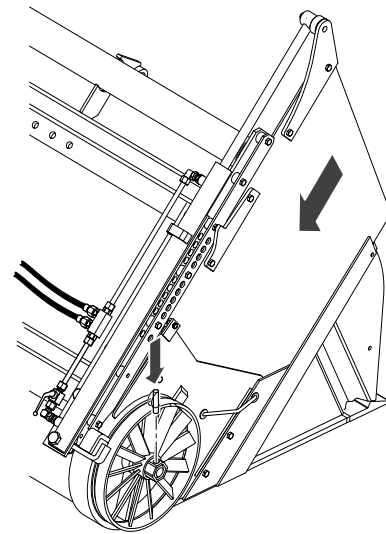
Attention

Toute intervention sur la benne distributrice doit être effectuée par le conducteur qui quitte son siège *en interdisant toute manoeuvre pendant qu'il opère.*

- Ouvrir la trappe au maximum.
- Monter le plat de blocage.
- Mettre l'axe sur la vis sans fin puis positionner le coupe-racines.



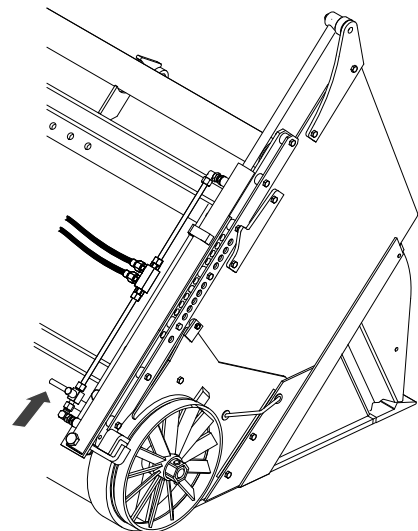
- Mettre la goupille sur l'axe du coupe-racines.
- Baisser la trappe jusqu'en butée du contre-couteau.



- Fermer le robinet afin d'isoler le vérin de trappe.

6.6 Utilisation :

- Remplir la benne (betteraves, pommes de terre...), attention à ne pas mettre de cailloux. Actionner et maintenir le levier de commande.
- La vis tourne, en même temps que le coupe-racines, et apporte la matière à débiter.



7. MONTAGE SUR 3 POINTS ARRIÈRE

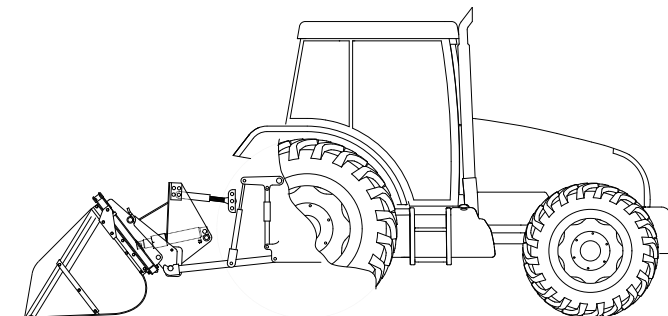
7.1 Mise en place sur le tracteur :



Attention important !

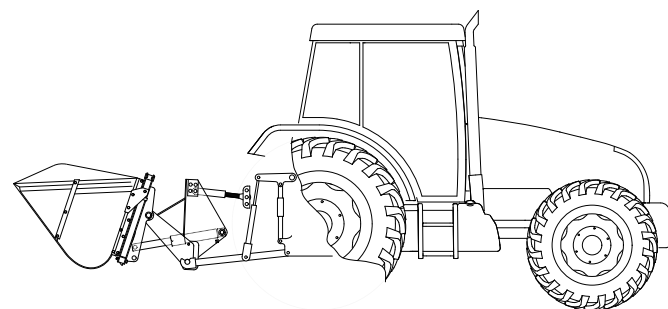
Régler l'attelage pour éviter tout incident en cas de fausse manoeuvre.
Contrôler le fonctionnement du cageage de la benne avant la mise en service.

- Poser la benne à plat au sol, avec vérin de retournement rentré au maximum.
- Atteler la benne sur le bras d'attelage du tracteur.
- Régler le levier de contrôle de position du relevage de façon à toujours conserver la même hauteur des bras d'attelage par rapport au sol avec la benne distributrice.
- Placer le 3ème point du tracteur sur le cadre 3 points (le régler de façon à ce que l'arrière soit légèrement surélevé par rapport à la lame de la benne).
- Brancher les flexibles de la benne après avoir monté les coupleurs correspondant à ceux du tracteur.
 1. Simple effet = pour le retournement.
 2. Double effet = pour l'entraînement de la vis.
- Contrôler dans les positions extrêmes de la benne que les flexibles ne viennent pas se coincer.



7.2 Utilisation

- Reculer vers le silo, la benne déversée.
- Baisser le bras de relevage pour poser la benne au sol.
- Caver la benne pour la remplir.
- Distribuer en modulant la hauteur nécessaire en agissant sur le relevage du tracteur.

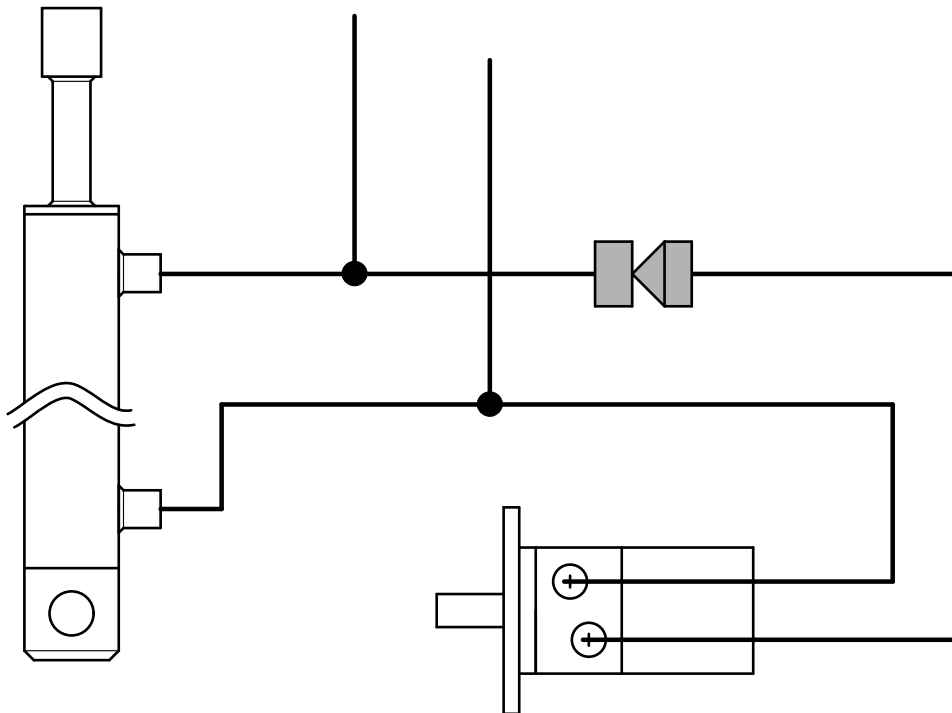


NOTA : la benne distributrice est également adaptable sur le relevage avant MX.

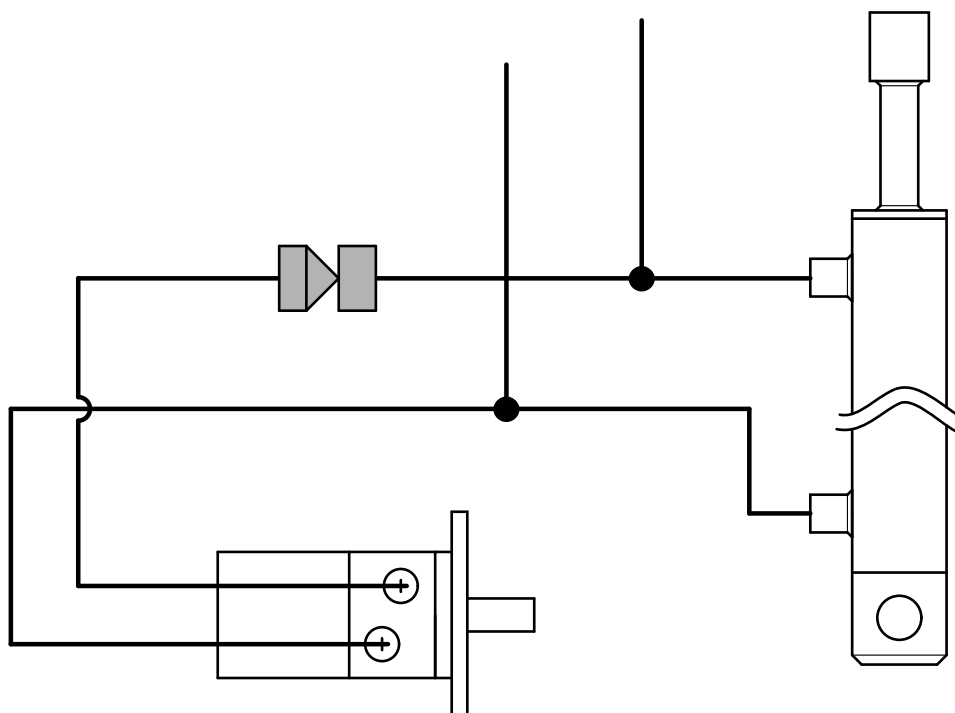


8. BRANCHEMENT CLAPET RALENTISSEUR SUR BD SIMPLE TRAPPE

8.1 Déversement avant gauche



8.2 Déversement avant droit



DÉCLARATION DE CONFORMITÉ CE

Le constructeur :

MX
19, Rue de Rennes
F - 35690 Acigné

Déclare que les matériels :

BD 1202, BD 1402, BD 2002, BD 2402, BD 3102

Sont conformes aux exigences de la directive 2006/42 CE du Parlement Européen et du conseil du 17 mai 2006 relatives aux machines.

Acigné, le 15 décembre 2009



Loïc Mailleux
Directeur Technique



19, rue de Rennes
BP 83221

F - 35690 ACIGNE

Tél. : +33 (0)2 99 62 52 60

Fax : +33 (0)2 99 62 50 22

e-mail : contact@m-x.eu