



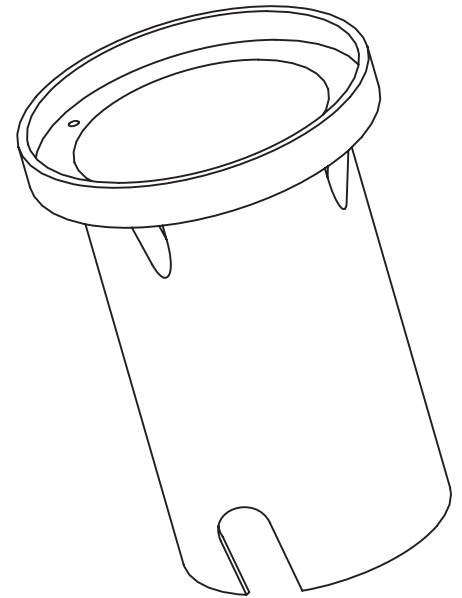
NOTICE D'INSTALLATION

SPOT ENTERRÉ GUID 50W

(REF : 494421)

SPÉCIFICATIONS

Tension d'alimentation	230V~50Hz
Type d'ampoule	GUID max. 50W
Indice de protection	IP65



INSTRUCTIONS DE SÉCURITÉ

Attention ! Afin de réduire le risque de décharge électrique, de blessure et d'incendie lors de l'utilisation d'appareils électriques, lisez et observez les consignes de sécurité fondamentales suivantes :

1. Le luminaire possède un indice de protection IP65. Il est totalement étanche à la poussière et il est protégé contre les projections d'eau à la lance.
2. L'installation électrique que vous utilisez pour alimenter ce luminaire doit être conforme à la réglementation en vigueur (norme NFC 15-100) et doit comprendre un conducteur de terre (les sections des conducteurs d'alimentation doivent être au minimum de 1,5 mm²).
3. Le luminaire doit uniquement être installé par un électricien qualifié.
4. Ne placez pas d'objet à moins de 30 cm de l'écran du luminaire.
5. Le spot et l'ampoule du luminaire peuvent devenir très chauds pendant le fonctionnement. Ne les touchez pas et n'approchez jamais de matières ou produits sensibles à la chaleur.
6. Pour toute intervention sur le luminaire (nettoyage, changement d'ampoule,...), assurez-vous toujours que celui-ci n'est pas sous tension.
7. Ne regardez jamais fixement l'ampoule de votre luminaire.

Cet appareil est conforme aux réglementations et normes européennes en vigueur (sécurité électrique, environnement) au moment de sa livraison et le restera pour votre sécurité si les instructions de ce manuel sont respectées et les réparations effectuées par du personnel qualifié.

Si l'article, lors de sa livraison, contient des sacs plastiques d'emballage, ceux-ci ne doivent pas être laissés à la portée des enfants en raison des risques d'étouffement.

INSTRUCTIONS D'INSTALLATION

ATTENTION :

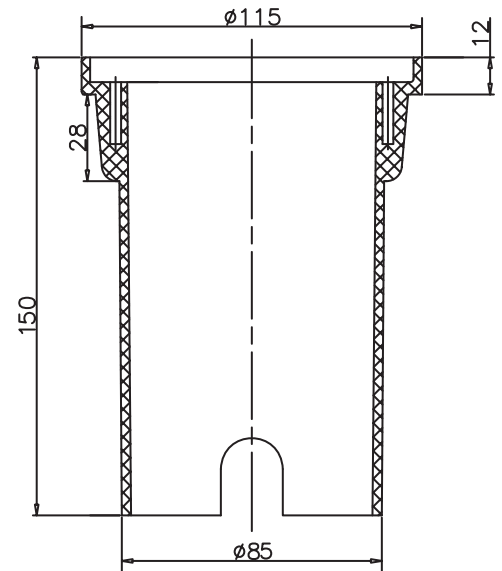
- Avant toute opération de montage, maintenance, changement d'ampoule ou nettoyage, assurez-vous que les câbles d'alimentation soient mis hors tension (couper l'alimentation au tableau électrique général ou retirer le fusible). Vous empêcherez ainsi tout allumage involontaire et vous éviterez tout risque de choc électrique.
- Assurez-vous que la tension du réseau correspond à la valeur indiquée sur la plaque signalétique de l'appareil.
- Assurez-vous de ne pas endommager d'autres câbles électriques dissimulés dans le sol lors du perçage.

Installation

- Préparez la surface horizontale devant recevoir le spot (creusement d'un trou dans la terre de votre jardin...).
- Dévissez le couvercle du spot à l'aide d'une clé allen et retirez le couvercle avec le verre de protection. Veillez à ne pas perdre le joint caoutchouc.
- Desserrez les deux vis de la plaque support de l'ampoule, situées à l'intérieur du spot, pour accéder au bornier de connexion.
- Desserrez l'écrou du passe-câble situé sous le luminaire pour y insérer le câble d'alimentation étanche (type HD7RN-F 3x1.5mm²).
- Procédez au branchement électrique de votre spot.
- Remontez le spot selon la procédure inverse.

Remarques :

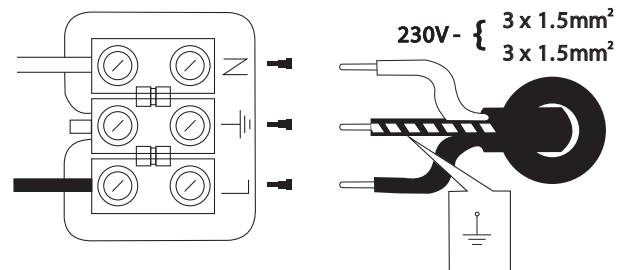
- Un câble électrique enterré ne doit pas côtoyer ou croiser une autre canalisation (électricité, eau, gaz, évacuation, etc.) à moins de 20 cm.
- Les câbles enterrés doivent l'être à une profondeur convenable pour éviter l'écrasement, mais aussi l'affleurement lors des moindres travaux de jardinage. En effet, il peut arriver que l'on ait besoin de creuser profondément dans le jardin. C'est pourquoi, il est important de signaler la présence de lignes électriques enterrées à l'aide d'un grillage en matière plastique imputrescible, qui doit être placé à 20 cm au-dessus de la ligne.



Dimensions (en mm)

Branchement électrique

- Votre installation électrique doit se composer de 3 fils : une phase (fil marron), un neutre (fil bleu) et une terre (fil jaune et vert). Connectez :
 - Le fil de phase de votre installation à la borne « L ».
 - Le fil de neutre de votre installation à la borne « N ».
 - Le fil de terre de votre installation à la borne « ⊕ ».
- Mettez en place l'ampoule GU10 fournie.
- Votre luminaire est prêt à fonctionner.



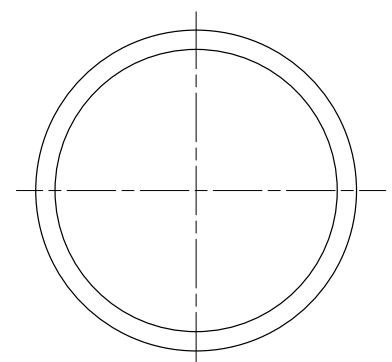
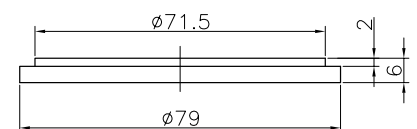
Précautions :

- Couper toujours l'alimentation avant de procéder à l'installation ou au montage du luminaire.
- Le luminaire doit être correctement mis à la terre en branchant le fil de terre de l'installation électrique.
- Remonter dans l'ordre toutes les parties du luminaire.
- Un écran de protection fissuré ou endommagé doit être immédiatement remplacé. L'utilisation du luminaire sans son verre de protection est absolument interdite.
- Le spot ne peut être installé que par un professionnel qualifié.

Remplacement et entretien du verre

- Le nettoyage du verre de votre luminaire doit se faire à l'aide d'un chiffon doux.
- Pour obtenir des pièces de rechange (verre...), veuillez contacter notre Service Après vente.

Dimensions (mm) du verre de protection ci-contre :



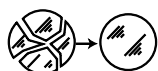
Remplacement de l'ampoule

- Coupez l'alimentation et laissez refroidir l'ampoule.
- Dévissez le couvercle supérieur et déposez ce dernier avec le verre de protection pour accéder à l'ampoule. Veillez à ne pas perdre le joint caoutchouc.
- Retirez l'ampoule défectueuse, montez la nouvelle ampoule et remontez le spot selon la procédure inverse.

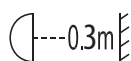
CONFORMITE

Le marquage CE couvre la conformité à la directive Basse Tension 2006/95/CE.

PICTOGRAMMES



Remplacer tout écran de protection fissuré



Ne pas placer d'objet à moins de 30 cm de l'ampoule

IP65



Luminaire totalement étanche aux poussières et protégé contre les jets d'eau



Luminaire convenant au montage direct sur des surfaces normalement inflammables



Fonctionne uniquement avec des ampoules de type GU10



Conforme aux exigences essentielles de la ou des directives européennes applicables au produit



Ne jetez pas les produits électriques en fin de vie avec les ordures ménagères. Déposez-les dans une poubelle de collecte pour recyclage. Demandez conseil auprès de vos autorités locales ou de votre revendeur.

GARANTIE

Malgré tout le soin apporté à notre produit et pour le cas où vous rencontreriez un problème quelconque, nous vous demandons de bien vouloir vous adresser au magasin où vous avez acheté le produit.

Ce produit dispose d'une garantie contractuelle du vendeur de **12 mois** à partir de la date d'achat, certifiée par ledit vendeur, en garantie totale des pièces et main-d'oeuvre, dans le cadre d'une utilisation conforme à la destination du produit et aux instructions du manuel d'utilisation. Cette garantie ne s'applique pas à toute mauvaise installation, toute mauvaise utilisation, tout mauvais entretien, toute erreur de branchement, survolage, aux pièces d'usure normale, réparation tentée par vos soins, démontage ou modification du produit ou de son alimentation, chutes ou chocs.

Les frais de port et d'emballage sont à la charge de l'acheteur et, en aucun cas, la garantie contractuelle ne peut donner droit à des dommages et intérêts. En cas de retour, veillez à la solidité de l'emballage contenant l'appareil. Nous ne répondons pas d'un appareil abîmé pendant le transport. Le produit doit être retourné complet avec tous les accessoires livrés d'origine et avec la copie du justificatif d'achat (facture et/ou ticket de caisse).

De fausses indications de la date ou des ratures nous déchargent de toute obligation.

Très important : Pour tout retour SAV pendant la durée de garantie, la facture et/ou le ticket de caisse, seuls justificatifs admis, est impératif.

Service après-vente : UNIPRO
ZA LAVEE
43200 YSSINGEAUX - FRANCE
TEL : +33-(0)4-71-61-13-91
FAX : +33-(0)4-71-61-06-29

Indépendamment de la garantie contractuelle ainsi consentie, le vendeur reste tenu des défauts de conformité du bien au contrat et des vices rédhibitoires dans les conditions prévues aux articles 1641 à 1649 du code civil.

Articles relatifs à la garantie légale

Code de la consommation :

Article L211-4

Le vendeur est tenu de livrer un bien conforme au contrat et répond des défauts de conformité existant lors de la délivrance. Il répond également des défauts de conformité résultant de l'emballage, des instructions de montage ou de l'installation lorsque celle-ci a été mise à sa charge par le contrat ou a été réalisée sous sa responsabilité.

Article L211-5

Pour être conforme au contrat, le bien doit :

1^o Être propre à l'usage habituellement attendu d'un bien semblable et, le cas échéant :

- correspondre à la description donnée par le vendeur et posséder les qualités que celui-ci a présentées à l'acheteur sous forme d'échantillon ou de modèle ;

- présenter les qualités qu'un acheteur peut légitimement attendre eu égard aux déclarations publiques faites par le vendeur, par le producteur ou par son représentant, notamment dans la publicité ou l'étiquetage ;

2^o Ou présenter les caractéristiques définies d'un commun accord par les parties ou être propre à tout usage spécial recherché par l'acheteur, porté à la connaissance du vendeur et que ce dernier a accepté.

Article L211-12

L'action résultant du défaut de conformité se prescrit par deux ans à compter de la délivrance du bien.

Code civil :

Article 1641

Le vendeur est tenu de la garantie à raison des défauts cachés de la chose vendue qui la rendent impropre à l'usage auquel on la destine, ou qui diminuent tellement cet usage que l'acheteur ne l'aurait pas acquise, ou n'en aurait donné qu'un moindre prix, s'il les avait connus.

Article 1648

L'action résultant des vices rédhibitoires doit être intentée par l'acquéreur dans un délai de deux ans à compter de la découverte du vice.

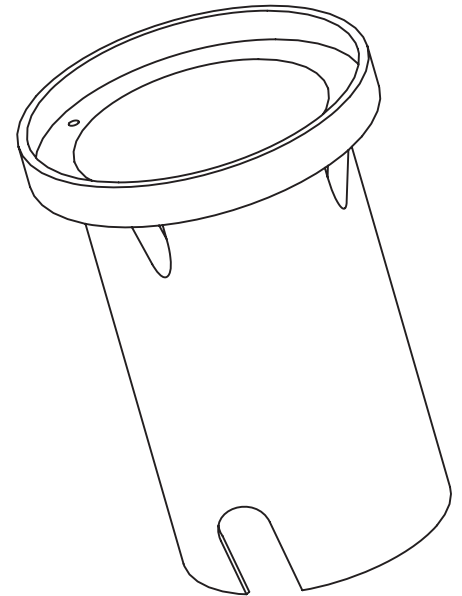
Article 1641 à 1649



MANUAL DE INSTALACIÓN

FOCO EMPOTRABLE EN SUELO GU10 50W

(REF: 494421)



CARACTERÍSTICAS

Tensión de alimentación	230V~50Hz
Tipo de bombilla	GU10 máx. 50W
Grado de protección	IP65

INSTRUCCIONES DE SEGURIDAD

¡Atención! Con el fin de reducir el riesgo de descarga eléctrica, herida e incendio en la utilización de aparatos eléctricos; observe las consignas de seguridad fundamentales siguientes.

1. Este foco tiene un grado de protección IP65. Está totalmente protegido contra el polvo y contra los chorros de agua.
2. La instalación eléctrica utilizada para alimentar esta lámpara debe cumplir con la reglamentación vigente y debe ser provista de un conductor de tierra (las secciones de los conectores deben ser de 1,5 mm² como mínimo).
3. La lámpara sólo debe ser instalada por un electricista cualificado.
4. No coloque objetos a menos de 30 cm de la pantalla de la lámpara.
5. El foco y la bombilla de la lámpara pueden volverse muy calientes durante el funcionamiento. Nunca los toque y no acerque materias o productos sensibles al calor.
6. Para cualquier intervención en la lámpara (limpieza, cambio de bombilla,...), asegúrese siempre de que no esté bajo tensión.
7. No mirar nunca fijamente la bombilla de su lámpara.

Este aparato es conforme con las directivas y normas europeas vigentes (seguridad eléctrica, medio ambiente) en el momento de su entrega y lo permanecerá para su seguridad si se respetan las instrucciones de este manual y si las reparaciones son efectuadas por personal cualificado.

Si el artículo, en su entrega, contiene bolsas plásticas de embalaje, éstas no deben ser dejadas al alcance de los niños debido a los riesgos de sofocamiento.

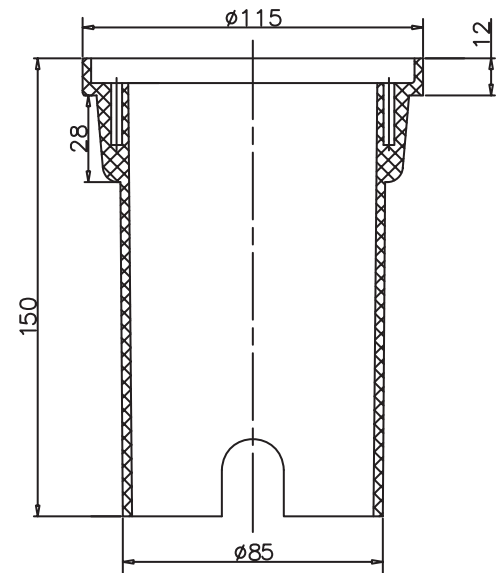
INSTRUCCIONES DE INSTALACIÓN

ATENCIÓN:

- Antes de realizar labores de montaje, mantenimiento, cambio de bombilla o limpieza, compruebe que todos los cables están sin tensión (cortar la alimentación mediante el cuadro eléctrico o desconectar el fusible). Asegúrese de que no se vuelva a conectar. Así evitará cualquier riesgo de choque eléctrico.
- Asegúrese de que la tensión de la red corresponde con el valor indicado en la placa de datos del aparato.
- Al taladrar, asegúrese de que no se dañen otros cables eléctricos escondidos en el suelo.

Instalación

- Prepare la superficie horizontal que debe recibir el foco (cavadura de un agujero en la tierra del jardín...).
- Desatornille la cubierta del foco mediante una llave hexagonal y retire la cubierta con el vidrio de protección. Procure que no se pierda la junta de goma.
- Afloje los dos tornillos de la placa de soporte de la bombilla, situados en el interior del foco, para acceder al bloque de conexión.
- Afloje la tuerca del pasacables situado debajo de la lámpara para introducir el cable de alimentación estanco (de tipo HO7RN-F 3x1.5mm²).
- Efectúe la conexión eléctrica del foco.
- Vuelva a montar el foco según el procedimiento inverso.



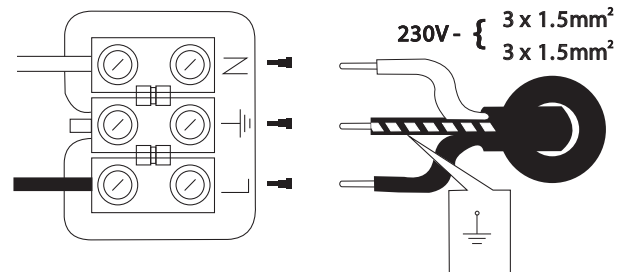
Dimensiones (en mm)

Notas:

- Un cable eléctrico no debe estar a lo largo o cruzar otra tubería (electricidad, agua, gas, canal de descarga, etc.) a menos de 20 cm.
- Los cables enterrados deben permanecer a una profundidad adecuada para evitar que sean pisados, pero también aflorados durante los trabajos de jardinería. En efecto, se puede que necesite cavar profundamente en el jardín, por lo que es importante señalar la presencia de líneas eléctricas enterradas por medio de una reja en material plástico imputrescible, que debe estar colocada a 20 cm por encima de la línea.

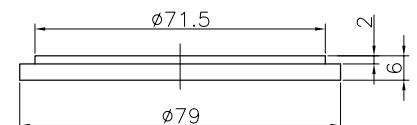
Conexión eléctrica

- Su instalación eléctrica debe constar de 3 hilos: una fase (hilo marrón), un neutro (hilo azul) y una tierra (hilo amarillo y verde). Conecte:
 - El hilo de fase de su instalación al borne « L ».
 - El hilo de neutro de su instalación al borne « N ».
 - El hilo de tierra de su instalación al borne « ⊕ ».
- Instale la bombilla GUID incluida.
- Su lámpara está lista para funcionar.



Precauciones:

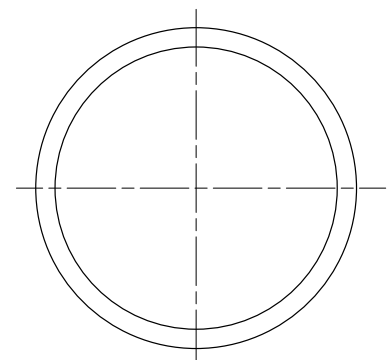
- Cortar siempre la alimentación antes de proceder a la instalación o al montaje de la lámpara.
- La lámpara debe estar correctamente puesta a tierra conectando el conductor de tierra de la instalación eléctrica.
- Volver a montar en el orden todas las partes de la lámpara.
- Una pantalla de protección agrietada o dañada debe ser sustituida inmediatamente. Está sumamente prohibido el uso de la lámpara sin el vidrio de protección.
- El foco sólo puede ser instalado por un profesional cualificado.



Sustitución y cuidado del vidrio

- La limpieza del vidrio de la lámpara debe hacerse con ayuda de un trapo suave.
- Para obtener piezas de recambio (vidrio...), puede contactar con nuestro servicio postventa.

Véanse las dimensiones (mm) del vidrio de protección al lado:



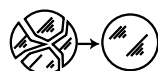
Cambio de la bombilla

- Corte la alimentación de la luminaria y deje que la bombilla se enfríe.
- Desatornille la cubierta superior y desmonte la misma con el vidrio de protección para acceder a la bombilla. Procure que no se pierda la junta de goma.
- Saque la bombilla defectuosa, ponga la nueva bombilla y vuelva a montar el foco según el procedimiento inverso.

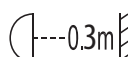
CONFORMIDAD

El marcado CE cubre la conformidad con la Directiva Baja Tensión 2006/95/CE.

SÍMBOLOS



Sustituir cualquier vidrio de protección roto



No colocar un objeto a menos de 30cm de la bombilla

IP65



Luminaria totalmente protegida contra el polvo y contra los chorros de agua



Luminaria adecuada para el montaje directo sobre superficies normalmente inflamables



Funciona con bombillas de tipo GU10



Conforme con las exigencias esenciales de la(s) directiva(s) europea(s) aplicable(s) al producto



No se deben desechar los productos eléctricos y electrónicos al final de su vida útil con las basuras domésticas. Depositelos en un contenedor de recogida para el reciclaje. Para más información, contactar con las autoridades locales o con su vendedor.

GARANTÍA

Si, a pesar del especial cuidado que hemos dado al producto, encontrara cualquier tipo de problema, le rogamos se ponga en contacto con la tienda en la cual se adquirió el producto.

Este producto está garantizado de acuerdo con el real decreto Legislativo 1/2007, con arreglo a una utilización conforme con el fin del producto y con las instrucciones de este manual de uso. La garantía no se aplica en caso de mala instalación, falta de mantenimiento, error de conexión, sobrecarga, piezas de desgaste normal, reparación intentada por su cuenta, desmontaje o modificación del producto o de su alimentación, caída o golpes.

En caso de devolución comprobar la solidez del embalaje conteniendo el aparato. El producto deberá ser completo al devolverlo, con todos los accesorios entregados en el embalaje de origen.

En caso de falsa información relativa a la fecha de compra o tachaduras, nos descargaremos de la obligación de garantía. Muy importante: para cualquier devolución al servicio postventa durante el tiempo de garantía, le será exigido el tique de compra, único justificante admitido.

Servicio postventa:

UNIPRO

ZA LAVÉE

43200 YSSINGEAUX - FRANCIA

TEL : +33-(0)4-71-61-13-91

FAX : +33-(0)4-71-61-06-29

