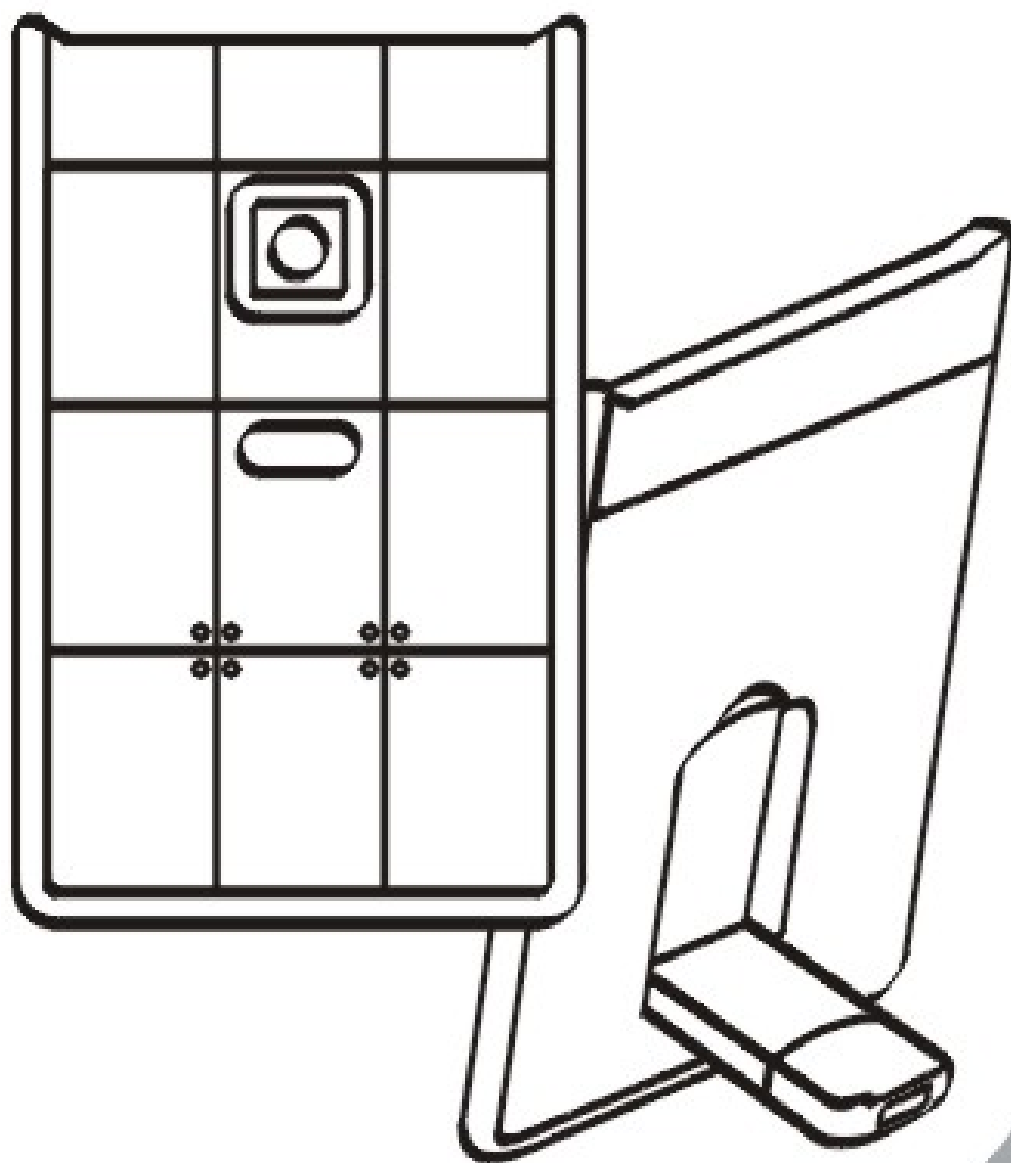


Caméra pour PC VGA CMOS



MANUEL D'UTILISATION

Table des Matières

Introduction.....	2
Configuration Système Requisite.....	2
Contenu de la Boîte.....	3
Présentation de la Caméra pour PC	3
Réglage de la Caméra pour PC.....	4-5
Installation du Logiciel	
Arcsoft VideoImpression 2.0	6-7
Snapshot avec VideoImpression 2.0.....	8-9
Lecture de Vidéo	10-11
Spécifications Techniques de la Caméra.....	12

Introduction

Bienvenue dans le monde de l'imagerie numérique. Les informations suivantes vous aideront à tirer parti de toutes les capacités de votre caméra.

Pour visualiser des images ou des vidéos, la caméra doit être connectée à votre PC.

Cette caméra est un appareil de soutien de Microsoft Video Class qui se connecte et s'utilise directement, sans l'aide d'un pilote de périphérique.

Configuration Système Requise

- Processeur Pentium[®] P4 cadencé à 1.2G
- Port USB2.0 disponible
- 256 Mo de mémoire vive au minimum
- 500 Mo d'espace libre sur le disque dur
- Connexion Internet
- Lecteur de CD-ROM
- Carte son et haut-parleurs compatibles Windows
- Windows[®] XP Service Pack II
- Windows Vista[™]

Remarque : Si vous avez un système Windows XP

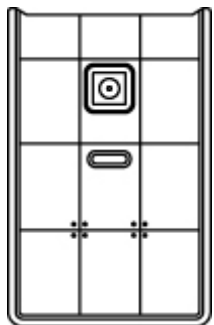
Service Pack I, veuillez consulter la page Web

www.microsoft.com. Vous pouvez gratuitement

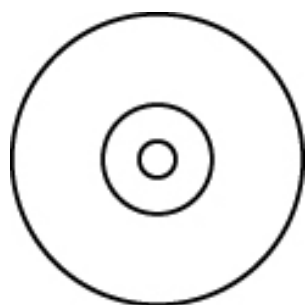
mettre votre système à jour afin d'obtenir Windows

XP Service Pack II.

Contenu de la Boîte



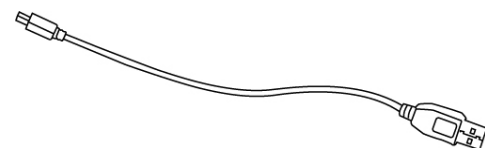
Caméra PC



Disque CD

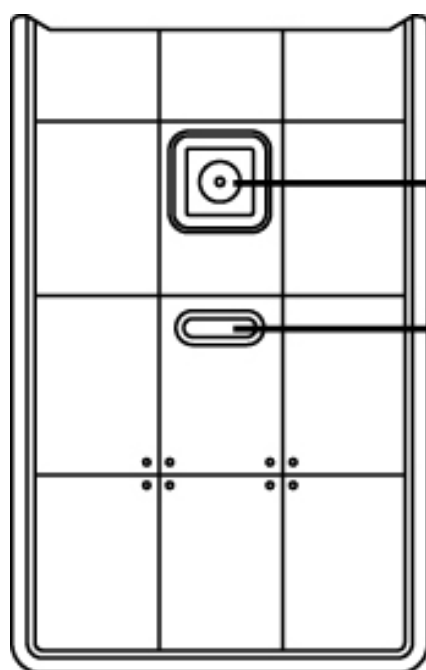


QOG



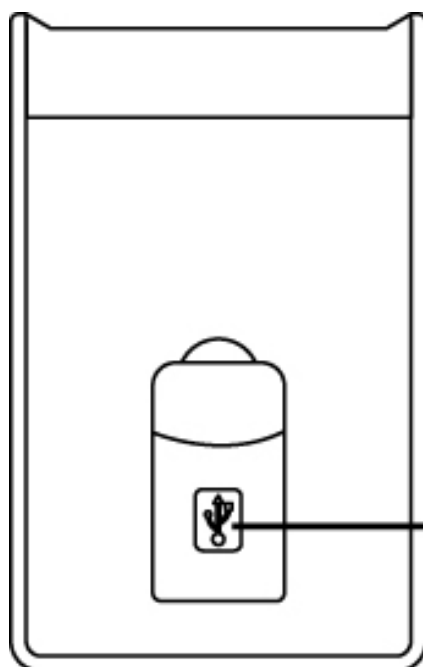
Câble USB

Présentation de la Caméra pour PC



Objectif

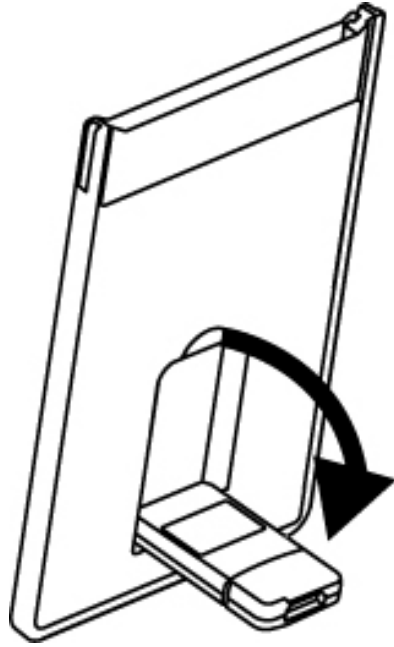
Voyant DEL



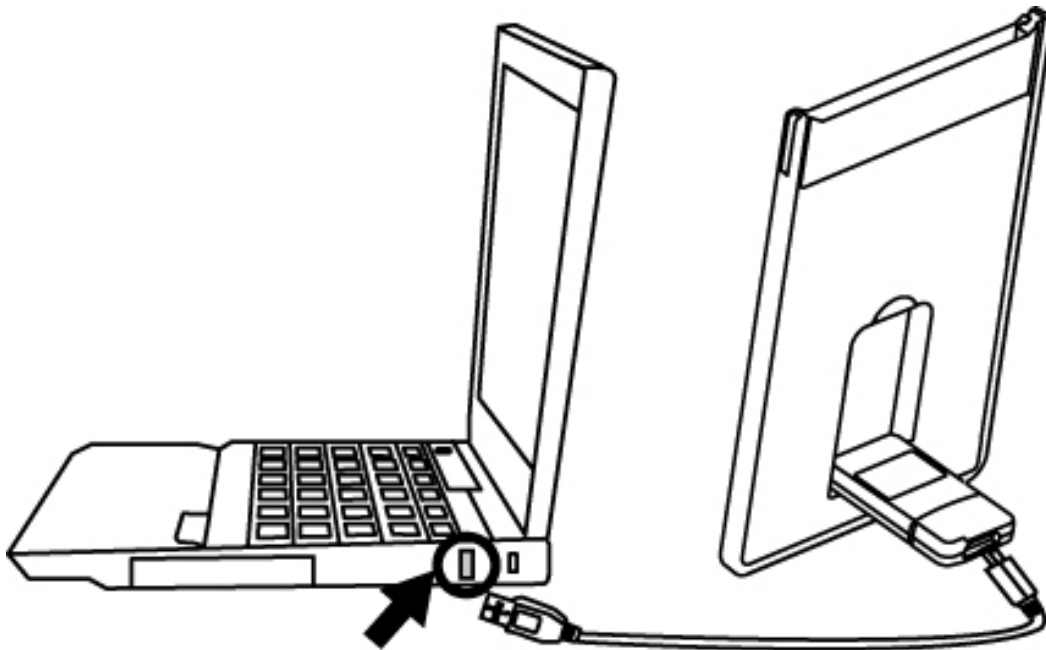
Port USB

Réglage de la Caméra pour PC

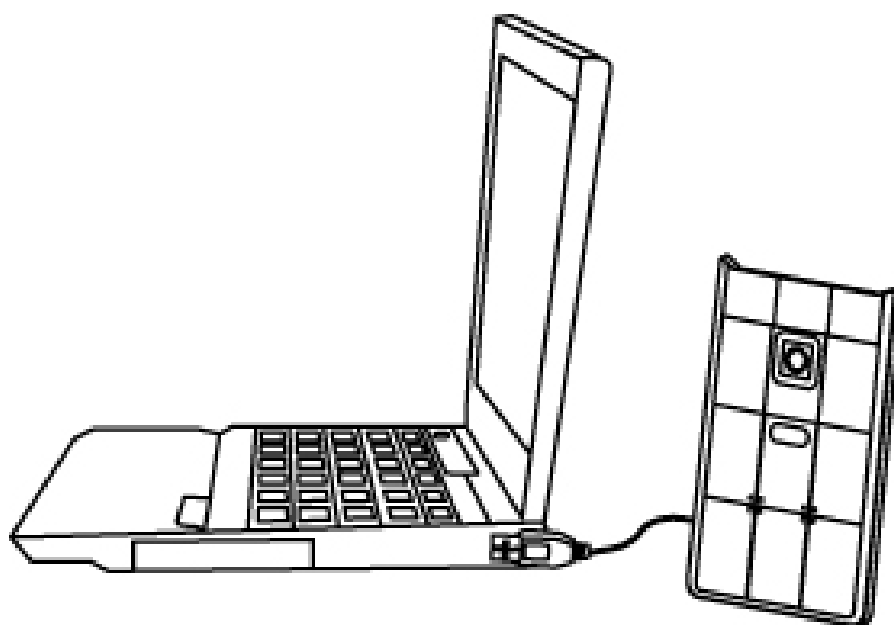
1. Ouvrez en premier le port USB à l'arrière de la Webcam.



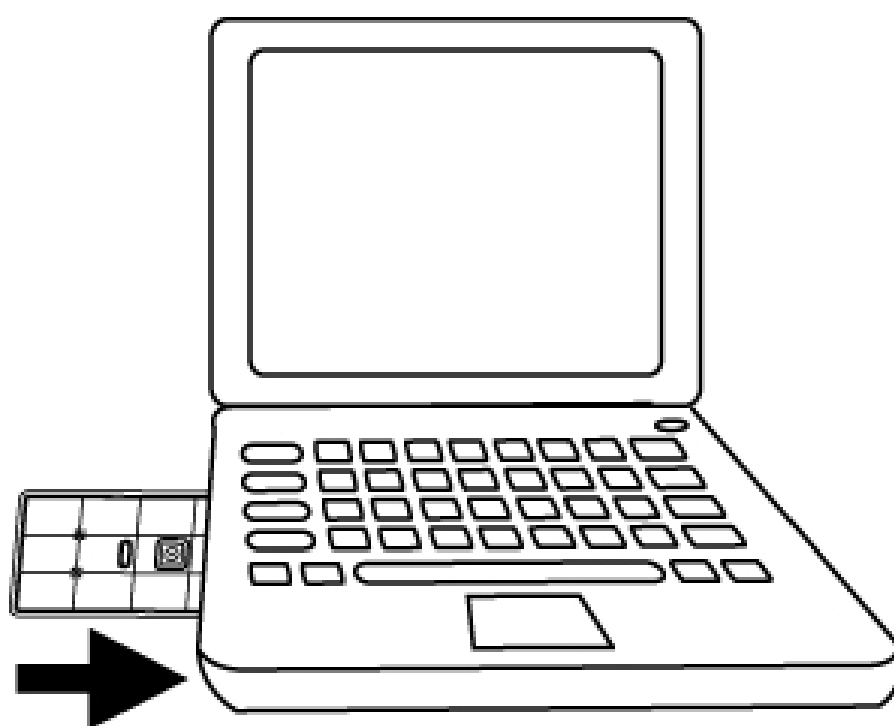
2. Utilisez le câble USB pour connecter la Webcam au port USB 2.0 de votre ordinateur portable.



3. Assurez-vous que la Webcam est posée sur une surface plate. La distance idéale est comprise entre 30cm et 90cm.



4. Vous pouvez ranger cette Webcam ultramince dans l'une des fentes PCMCIA de votre ordinateur portable.

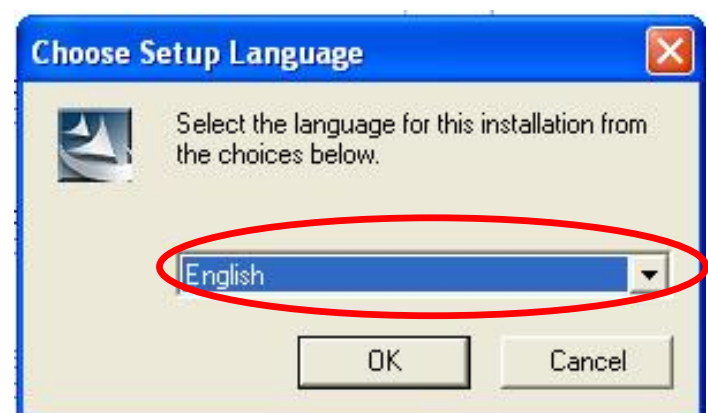


Installation du Logiciel ArcSoft VideoImpression 2.0

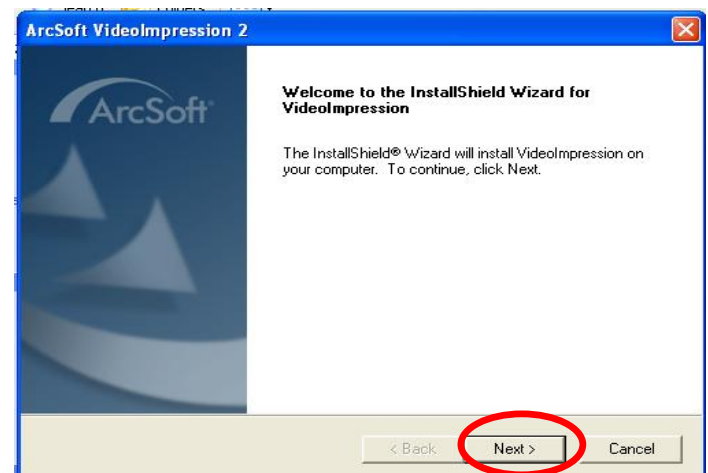
1. Mettez votre ordinateur en marche, puis insérez le disque CD d'installation dans votre lecteur de CD-ROM. Sélectionnez, puis cliquez sur « ArcSoft VideoImpression 2.0 »



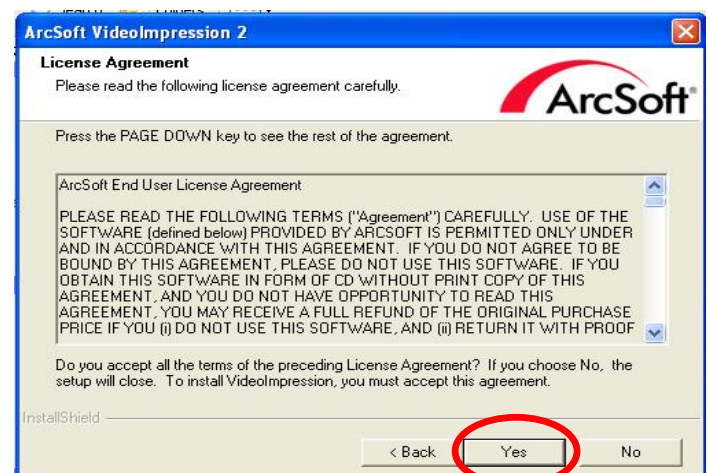
2. Choisissez la Langue d'Installation



3. Cliquez sur « Next » (Suivant)



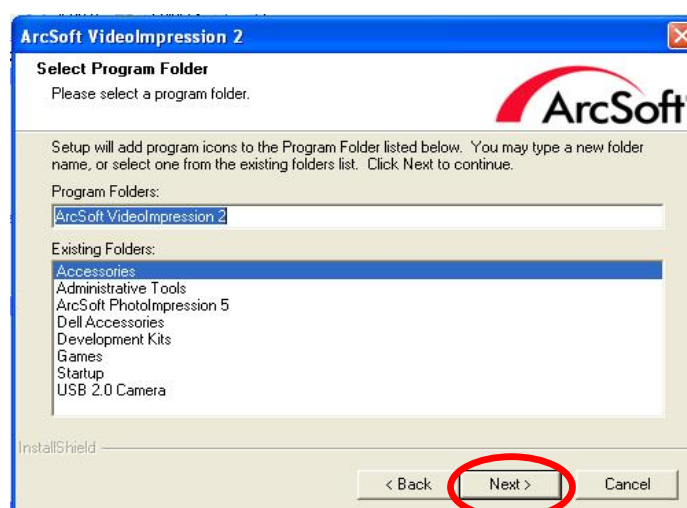
4. Cliquez sur « Yes » (Oui)



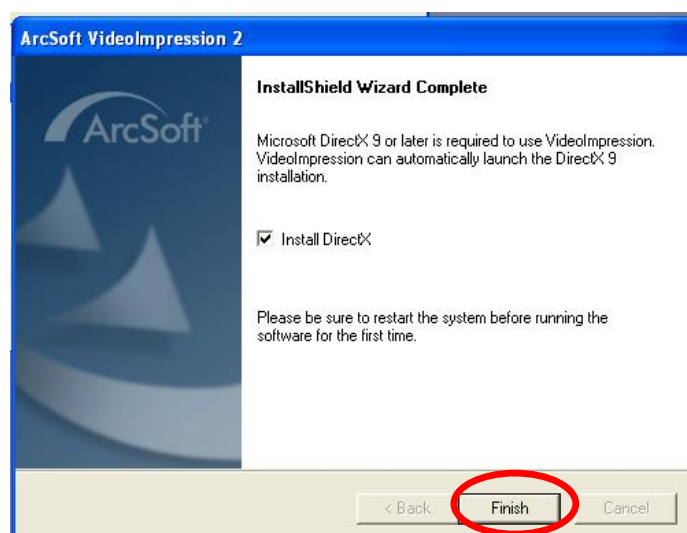
5. Cliquez sur « Next » (Suivant)



6. Cliquez sur « Next » (Suivant)



7. Cliquez sur « Finish »
(Terminer)

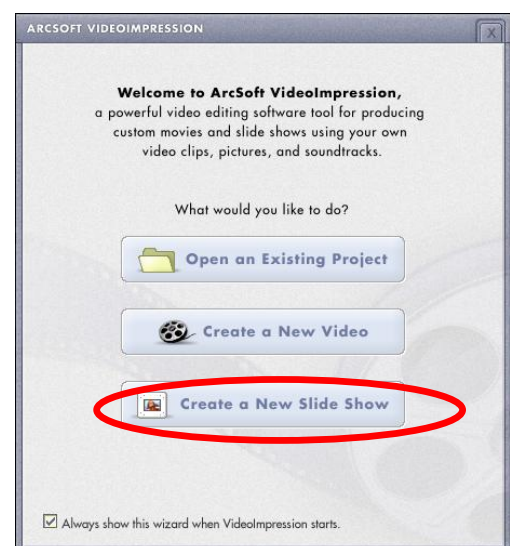


Snapshot ArcSoft VideoImpression2.0

1. Cliquez sur l'icône
« VideoImpression 2.0 » figurant
sur votre bureau.



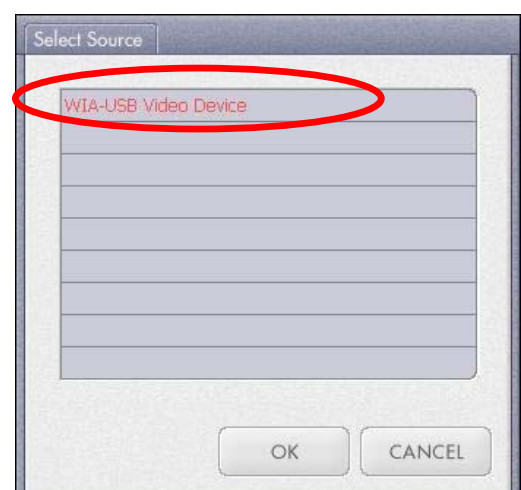
2. Cliquez sur « Create a New Slide Show » (Créer une Nouvelle Séance Diapos)



3. Cliquer sur « Scan Image » (Balayer l'Image)



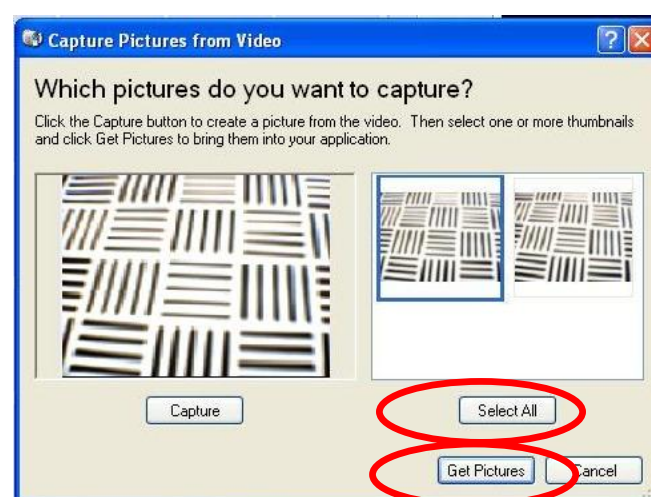
4. Sélectionnez la source
« WIA-USB Video Device »
(dispositif vidéo WIA-USB)



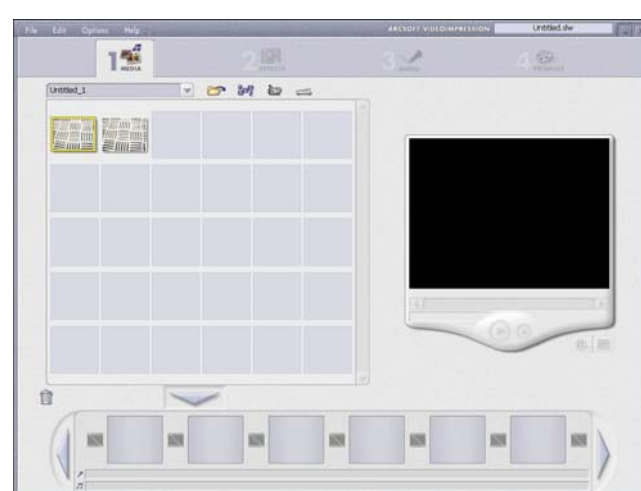
5. Cliquez sur « Capture » (Saisir) pour effectuer le snapshot.



6. Cliquez sur « Select All » (Sélectionner Tout), puis cliquez sur « Get Picture » (Afficher l'Image).



7. Les images sont sauvegardées.



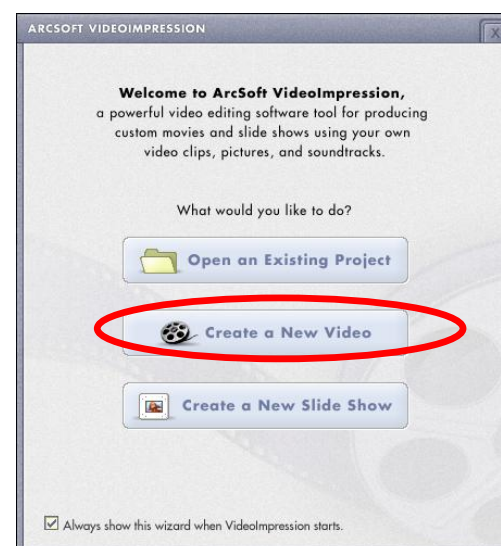
Lecture de Vidéo

ArcSoft VideoImpression 2.0

1. Cliquez sur l'icône
« VideoImpression 2.0 » figurant
sur votre bureau.



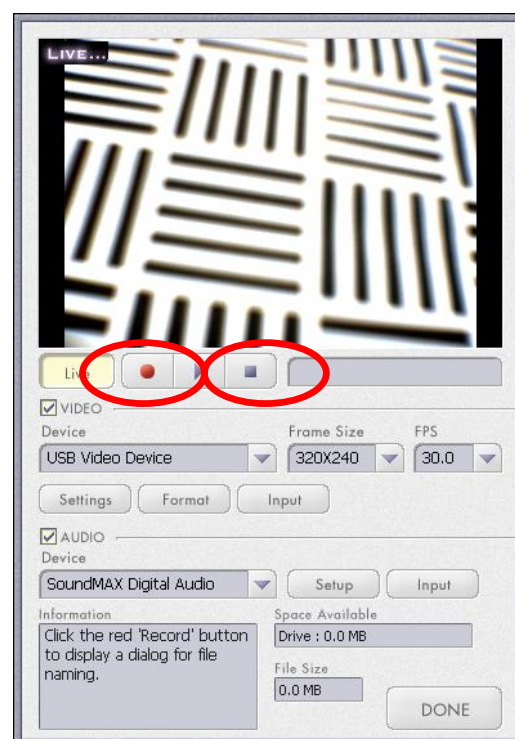
2. Cliquez sur « Create a New Video » (Créer une Nouvelle Vidéo)



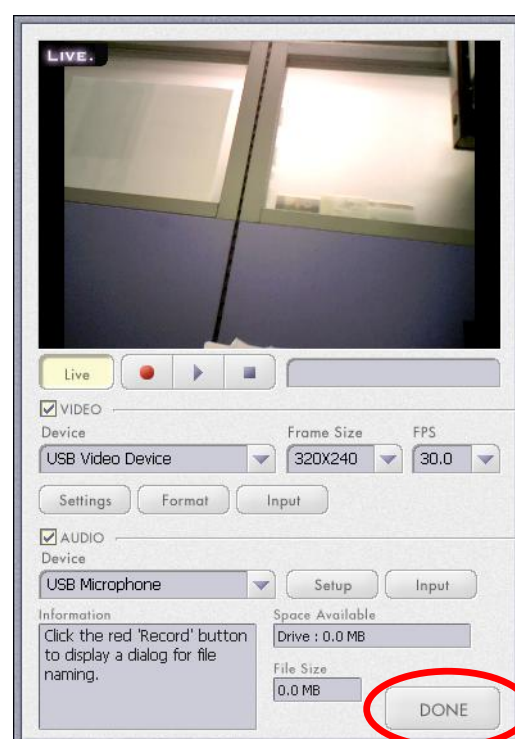
3. Cliquez sur « Capture From Device » (Saisir Depuis le Périphérique)



4. Cliquez sur « Record » (Enregistrer), sauvegardez le nom de la vidéo, puis cliquez sur « Stop » (Arrêt).



5. Cliquez sur « Done » (Exécuté) pour terminer. Vous pouvez maintenant lire la vidéo.



Spécifications Techniques de la Caméra

Capteur d'Images	640 x 480 pixels, CMOS
Caractéristiques Techniques de l'Objectif	F2,8, f=2,43mm
Balance des Blancs	Auto (Automatique)
Contrôle de l'Exposition	Auto (Automatique)
Taux de Rafraîchissement	640x480 pixels @ 25~30fps 640x480 pixels @ 30fps
Distance Focale	Fixé , 30~90cm
Profondeur de Champ	45cm à l'infini
Interface PC	USB2.0
Format Vidéo	AVI
Audio	Aucun
Res. de capture Vidéo	640x480/ 320x240
Configuration Système Requise	Soutien de Microsoft Vidéo Class Win XP Service Pack II ou version ultérieure Sans pilote de périphérique logiciel
Snapshot	logiciel
Res. de Capture d'Images Fixes	Jusqu'à 640x480 pixels
Power (Alimentation)	Depuis le port USB
Logiciel Global	ArcSoft VideoImpression 2.0

Les caractéristiques techniques peuvent être modifiées sans avis préalable.

Ce symbole qui apparaît sur le produit ou dans les instructions signifie que votre appareil électrique ou électronique, lorsqu'il ne fonctionne plus, doit être jeté séparément de vos déchets ménagers. En Europe, il existe différents systèmes de collecte de déchets pour le recyclage. Pour de plus amples informations, contactez les autorités locales ou le revendeur auprès duquel vous avez acheté le produit.

