

# BASE internet box

## guide d'installation home pack



**Catherine,**  
*cliente home pack*

# table des matières

• <b>installez vous-même votre BASE internet box</b>	5
à propos de ce guide d'installation home pack	5
de quoi ai-je besoin pour utiliser la BASE internet box ?	6
contenu du "pack" BASE internet box	7
• <b>instructions d'installation</b>	9
étape 1: où placer le modem ?	9
étape 2: raccordez la BASE internet box aux prises murales	10
étape 3: raccordez la BASE internet box à l'ordinateur	13
raccordement du câble réseau	13
paramètres réseau de l'ordinateur	14
configurer votre PC avec Windows 98 2 <sup>ème</sup> Edition ou Windows ME	15
configurer votre PC avec Windows 2000 ou XP	17
étape 4: avec une connexion sans fil	21
étape 5: testez votre connexion internet	30
étape 6: paramétrez vos données e-mail	31
comment modifier votre adresse e-mail ?	31
espace clients	32
lire vos e-mails sur le Web	32
lire vos e-mails avec Outlook Express	33
lire vos e-mails avec Outlook	33
lire vos e-mails avec Eudora	34
• <b>adaptez la configuration du modem</b>	35
• <b>questions fréquemment posées</b>	36

# installez vous-même votre BASE internet box

*Jérôme,  
client home pack*



Vous avez acheté la BASE internet box et nous vous en remercions. La meilleure solution vous permettant de surfer et de téléphoner encore moins cher !  
Lisez attentivement ce guide avant de commencer l'installation de votre BASE internet box. Grâce à ses explications claires et à son approche structurée en 6 étapes, l'affaire sera réglée en quelques minutes.

**Important:** BASE vous enverra un SMS afin que vous sachiez à quel moment le service est activé. Ne commencez donc l'installation de la BASE internet box qu'après avoir reçu ce message.

## à propos de ce guide d'installation

Vous avez commandé une connexion BASE et vous voulez l'activer vous-même ?  
Ce guide d'installation vous expliquera tout très précisément !  
Ce guide vous aide à réaliser l'installation filaire (Ethernet) de la BASE internet box.  
Vous souhaitez une connexion sans fil (Wi-Fi) ? Réalisez d'abord une connexion Ethernet et passez ensuite à la connexion sans fil. Vous trouverez des informations détaillées sur [www.BASE.be/BASEinternetbox](http://www.BASE.be/BASEinternetbox)

Ce "pack" n'est compatible qu'avec une ligne téléphonique analogique (PSTN). Vous disposez d'une connexion RNIS-2, TWIN ou Internet par le câble ? Dans ces différents cas, cela ne fonctionnera pas.

Votre prise téléphonique ne doit donc pas ressembler à celle de la photo :

BASE déconseille l'utilisation et ne garantit pas la compatibilité des téléalarmes avec la BASE internet box. Les téléalarmes sont des systèmes d'alarme qui entrent automatiquement en communication avec une centrale, par la ligne téléphonique, en cas d'urgence.



## de quoi ai-je besoin pour utiliser la BASE internet box ?

### ordinateur

- votre ordinateur doit être équipé d'une carte réseau (NIC). Ainsi, vous pourrez raccorder votre (vos) ordinateur(s) par le biais de l'Ethernet.
- pour les réseaux sans fil, vous avez besoin d'un adaptateur sans fil compatible 802.11 b/g. Vous devrez avoir un adaptateur de ce type pour chaque ordinateur que vous voudrez connecter sans fil.  
Pour plus d'informations, surfez sur [www.BASE.be/BASEinternetbox](http://www.BASE.be/BASEinternetbox)

Vous ne savez pas exactement quelles sont les spécifications de votre ordinateur ? Dans ce cas, consultez le manuel de votre ordinateur ou de votre système d'exploitation.

### prise murale

Après l'installation de la BASE internet box, vous disposerez du service ADSL par le biais de votre ligne téléphonique. Pour ce faire, vous avez besoin d'une prise murale dont vous trouverez quelques exemples ci-dessous.



## contenu du "pack" BASE internet box

Contrôlez d'abord que tous les éléments ci-dessous se trouvent bien dans le "pack" d'installation. Il manque quelque chose ? Veuillez dans ce cas contacter notre service clientèle.

### que contient le "pack" BASE internet box ?



1. un modem SpeedTouch® 706 WL



2. un adaptateur d'alimentation



3. un câble Ethernet jaune



4. deux câbles téléphoniques – 1 gris et 1 vert



5. deux fiches téléphoniques (chacune femelle et mâle)



6. une fiche téléphonique (mâle)



7. une prise murale séparée



8. vis, chevilles et gabarit pour montage mural

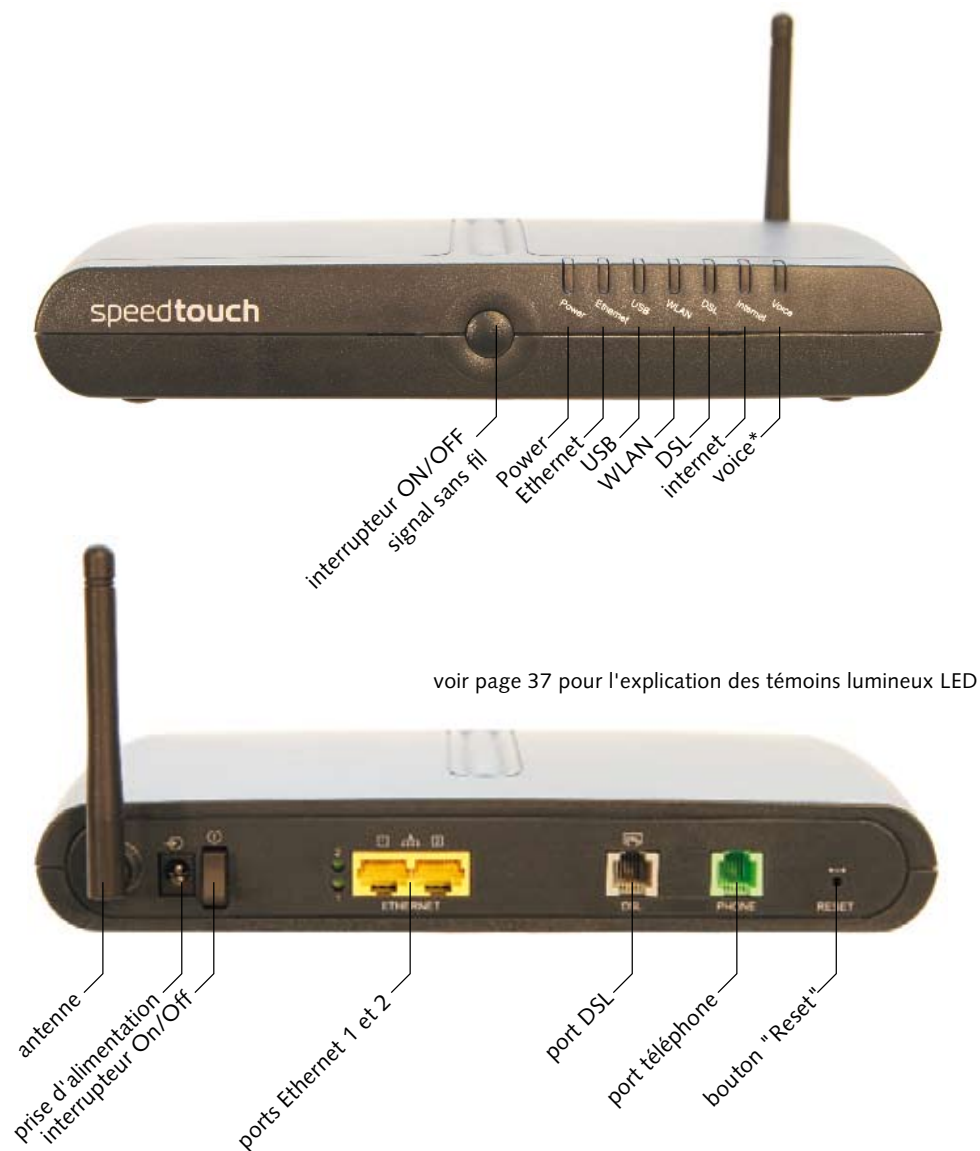


9. guide d'installation

Les éléments inclus dans votre "pack" peuvent être différents de ceux de la photo.

## votre BASE internet box

Vous trouverez ci-dessous la description des faces avant et arrière de votre modem.



\*seulement pour une connexion home pack

# instructions d'installation

Installer la BASE internet box et configurer votre(vos) ordinateur(s)? Vous y parviendrez en six étapes simples. Suivez scrupuleusement les indications à chaque étape.

- étape 1 où placer le modem ?
- étape 2 raccordez la BASE internet box aux prises murales
- étape 3 raccordez la BASE internet box à votre ordinateur
- étape 4 la BASE internet box avec une connexion sans fil
- étape 5 testez votre connexion Internet
- étape 6 paramétrez vos données e-mails

## étape 1: où placer le modem ?

Placez le modem à proximité de votre téléphone, donc près de la prise murale (voir page 6). Veillez à ce que le modem soit installé sur une surface plane et solide et qu'il ne soit pas exposé directement aux rayons du soleil.

Idéalement, votre modem devrait se trouver près de votre pc pour envisager une connexion par le câble réseau. Si ce n'est pas le cas, optez de préférence pour une connexion sans fil. Il est néanmoins recommandé de réaliser d'abord une connexion Ethernet et passer ensuite à la connexion sans fil.

Veillez à ce que chaque PC que vous souhaitez connecter au modem soit équipé d'un adaptateur réseau sans fil (Wi-Fi). Les adaptateurs sans fil ne sont pas inclus dans le pack BASE internet box et vous pouvez vous les procurer dans le commerce.

## possibilités de fixation

Vous pouvez fixer le modem contre un mur ou le poser sur un bureau.

Pour fixer le modem contre un mur ou une surface verticale, procédez comme suit :

- percez deux trous dans le mur ou dans la surface verticale contre laquelle vous voulez placer le modem. Utilisez pour ce faire le modèle .
- fixez deux vis dans les trous. Les vis doivent dépasser de 5 mm de la surface du mur. Vous les trouverez dans l'emballage de la BASE internet box.
- fixez votre modem contre le mur à l'aide des deux fentes de montage situées sous le modem.

Si vous fixez le modem sur du plâtré, vous devez utiliser des chevilles spéciales (adaptées au plâtré) pour maintenir les vis en place, sans quoi la tension des câbles raccordés aux prises du panneau arrière du modem risque d'arracher l'appareil du mur. Ces chevilles ne sont pas livrées avec la BASE internet box.

## étape 2 : raccordez la BASE internet box aux prises murales

Veuillez utiliser pour cela la prise murale que vous avez choisie lors de l'étape 1. Placez le modem à portée de la prise murale.



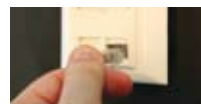
A. un téléphone ou un fax est déjà raccordé à la prise murale ? Débranchez dans ce cas cet appareil de la prise.



B. si vous avez une prise murale dotée d'un raccordement à cinq pôles, raccordez-y la prise téléphonique mâle (voir page 7, point 6) du pack BASE internet box  
**ou**  
si votre prise murale a une connexion RJ11 (voir page 6, 3<sup>e</sup> image), vous pouvez passer cette étape



C. prenez le câble téléphonique gris du pack BASE internet box. Raccordez-le au port gris du modem portant la mention **DSL**. Raccordez l'autre extrémité du câble :  
- à la prise téléphonique que vous avez branchée à la prise murale à l'étape B



**ou**  
- directement à votre prise murale dotée d'une connexion RJ11. Vous entendez un clic ? Dans ce cas, la mini-prise est bien raccordée.



D. prenez le câble téléphonique vert du pack BASE internet box et raccordez-le au port vert du modem portant la mention **PHONE**. Raccordez l'autre extrémité du câble vert à la prise murale séparée que vous trouverez dans votre pack BASE internet box. Vous pouvez fixer la prise sur le mur à l'aide des vis fournies.



E. vous avez débranché un téléphone à l'étape A ? Vous pouvez à nouveau le raccorder à la prise murale que vous avez installée à l'étape D.



F. prenez l'adaptateur d'alimentation livré avec la BASE internet box et raccordez le câble au modem. Branchez ensuite l'adaptateur à la prise de courant.



G. à présent, allumez le modem en appuyant sur l'interrupteur. Ce dernier s'identifie lui-même au réseau BASE.  
**Attention :** cette procédure peut durer cinq minutes. Lorsque cette étape sera terminée, les témoins lumineux suivants s'allumeront sur le modem : Power (vert), WLAN (rouge), DSL (vert), Internet (vert) et Voice (vert). Vous trouverez de plus amples informations sur les témoins lumineux du modem en page 37.

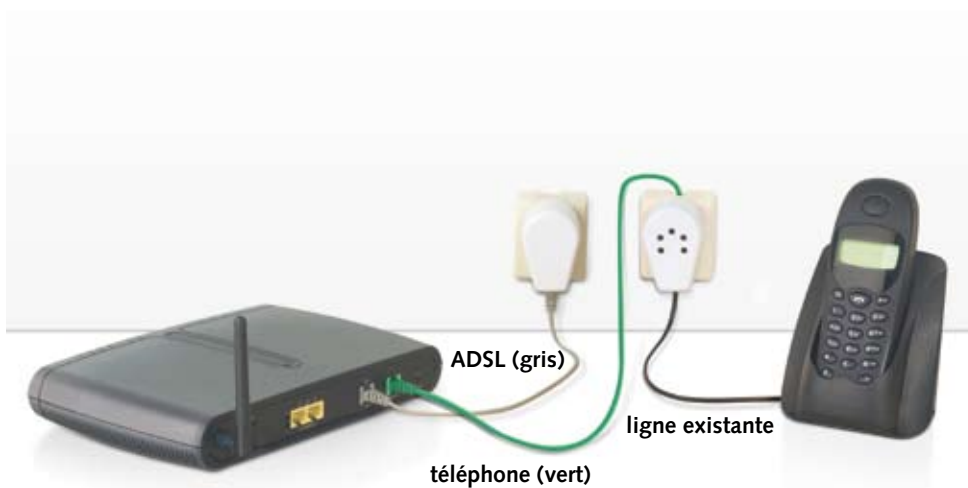
H. contrôlez votre téléphone pour les appels entrants ou sortants. Pour ce faire, utilisez votre téléphone mobile. Si tout se déroule normalement, passez à l'étape 3. En cas de problèmes, contrôlez toutes les étapes effectuées.



avant l'installation



après l'installation



## étape 3 : raccordez la BASE internet box à l'ordinateur

Votre ordinateur est équipé d'une connexion sans fil (Wi-Fi) ou fixe ? Peu importe. Ce modem est adapté aux deux types de connexion. Pour plus d'informations sur une connexion sans fil, surfez sur [www.BASE.be/BASEinternetbox](http://www.BASE.be/BASEinternetbox)

### raccordement du câble réseau



1. prenez le câble réseau jaune de la BASE internet box



2. raccordez le câble à l'un des ports Ethernet jaunes situés à l'arrière du modem. Raccordez l'autre extrémité du câble au port Ethernet de votre ordinateur. Vous avez entendu un clic ? Dans ce cas, le câble réseau est bien raccordé.

Vous recherchez de plus amples informations sur l'installation d'une carte réseau (carte Ethernet) ? Consultez le manuel de votre pc ou de votre carte réseau.

Si vous avez connecté le câble correctement, le témoin lumineux Ethernet s'allume à l'avant de votre modem. Cette lumière est allumée même lorsque l'ordinateur est éteint pour la plupart des PC. Vous trouverez de plus amples informations sur les témoins lumineux LED en page 37.



### contrôle

La lumière Ethernet à l'avant du modem est allumée ?

**Oui :** tout va bien, passez à l'adaptation de vos paramètres réseau

**Non :** contrôlez que les fiches sont bien branchées des deux côtés

## paramètres réseau de l'ordinateur

Pour faire fonctionner correctement la carte réseau de votre ordinateur, vous devez adapter quelques paramètres. Vous verrez dans ce paragraphe comment procéder étape par étape.

La manière dont vous devez adapter les paramètres réseau dépend du système d'exploitation. Choisissez dans le tableau le système d'exploitation de votre ordinateur et rendez-vous ensuite à la page correspondante.

### à quelle page poursuivre ?

système d'exploitation	poursuivez
Windows 98 2 <sup>ème</sup> édition ou ME	à la page 15: "Configurer votre PC avec Windows 98 2 <sup>ème</sup> Edition ou Windows ME"
Windows 2000 ou XP	à la page 17: "Configurer votre PC avec Windows 2000 ou XP"
Mac	dans le manuel d'utilisation de votre système d'exploitation

## configurer votre PC avec Windows 98 2<sup>ème</sup> Edition ou Windows ME

Contrôlez que votre PC et le modem sont connectés l'un à l'autre. Procédez comme suit :

### adapter les paramètres réseau

- 1 allez dans **Démarrer > Paramètres > Panneau de configuration > Réseau**  
sélectionnez **Connexion locale** et choisissez **Propriétés**  
la fenêtre ci-dessous s'affiche :



- 2 sélectionnez l'option **TCP/IP** correspondant à votre carte réseau
- 3 cliquez sur **Propriétés**  
la fenêtre ci-dessous s'affiche :



- 4 sélectionnez l'option **Obtenir automatiquement une adresse IP**
- 5 cliquez sur **OK** pour fermer la fenêtre **Propriétés TCP/IP**
- 6 cliquez sur **OK** pour fermer la fenêtre **Réseau**
- 7 redémarrez votre PC après avoir apporté les modifications à vos paramètres réseau

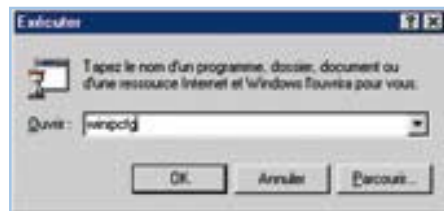
Les paramètres réseau ont été adaptés.



## contrôle des paramètres réseau

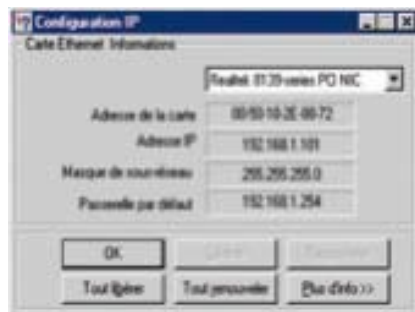
1 cliquez sur **Démarrer > Exécuter**

la fenêtre ci-dessous s'affiche :



2 tapez **winipcfg** et cliquez sur **OK**

la fenêtre ci-dessous s'affiche :



3 dans la liste déroulante, sélectionnez l'adaptateur réseau adéquat

Vous pourrez le reconnaître à une indication de type NDIS, RealTek, Intel. La mention PPP n'indique pas une carte réseau. Vous ne devez donc pas sélectionner cette option.

## contrôle

Voyez-vous, à côté de l'adresse IP, un nombre qui commence par 192.168.1 ?

**Oui** : vos paramètres réseau sont corrects

passer à la page 31 : "étape 6: paramétrez vos données e-mail"

**Non** : cliquez sur le bouton "renouveler". Passez ensuite à la question suivante.

Est-ce que, au bout de quelques secondes, un chiffre commençant par 192.168.1 s'affiche à côté de l'adresse IP ?

**Oui** : votre PC et votre modem sont connectés l'un à l'autre

passer à la page 31 : "étape 6: paramétrez vos données e-mail"

**Non** : contrôlez les câbles entre le PC et le modem

passer ensuite à la question suivante.

Est-ce que, au bout de quelques secondes, un chiffre commençant par 192.168.1 s'affiche à côté de l'adresse IP ?

**Oui** : votre PC et votre modem sont connectés l'un à l'autre

passer à la page 31 : "étape 6: paramétrez vos données e-mail"

**Non** : contactez le service clientèle de BASE.

## configurer votre PC avec Windows 2000 ou XP

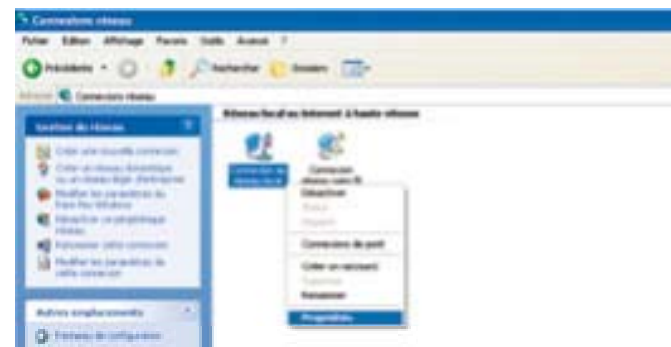
Contrôlez que votre PC et le modem sont connectés l'un à l'autre. Procédez comme suit :

### adapter les paramètres réseau

1 allez dans **Démarrer > Paramètres > Panneau de configuration**

> **Connexions réseau et Internet > Connexions réseau**

la fenêtre ci-dessous s'affiche :



2 sélectionnez la connexion LAN à laquelle votre modem est connecté

3 contrôlez le statut de cette connexion LAN par le biais de l'avis de Windows :

avis Windows	action
câble réseau non raccordé	contrôlez le raccordement du câble réseau, tant sur votre modem que sur votre PC
déconnecté	double-cliquez sur la connexion LAN la connexion s'établit

4 veillez à ce que la connexion LAN soit établie et double-cliquez sur la connexion allez dans **Propriétés** la fenêtre ci-dessous s'affiche :



5 sélectionnez l'option **Protocole Internet (TCP/IP)** et cliquez sur **Propriétés** une fenêtre de ce type s'affiche :



6 sélectionnez l'option **Obtenir une adresse IP automatiquement**

7 cliquez sur **OK** pour fermer la fenêtre **Propriétés de Protocole Internet (TCP/IP)**

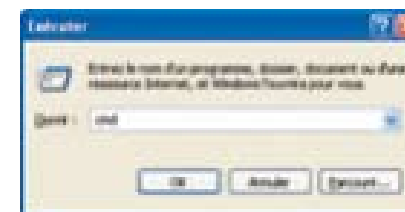
8 cliquez sur **OK** pour fermer la fenêtre **Propriétés de Connexion au réseau local**

9 redémarrez votre PC après avoir apporté les modifications aux paramètres réseau

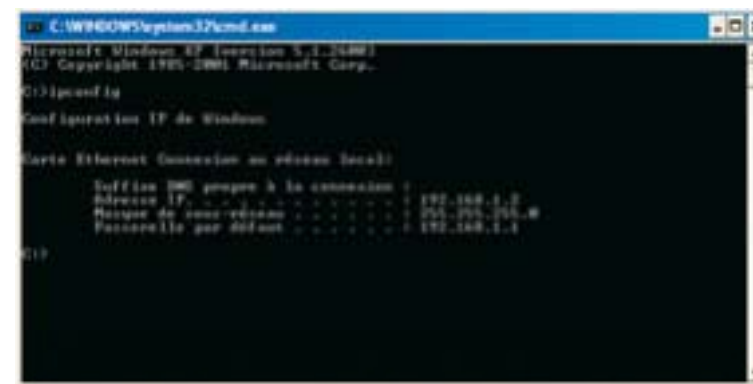
Les paramètres réseau ont été adaptés.

### contrôler les paramètres réseau

1 cliquez sur **Démarrer > Exécuter** la fenêtre ci-dessous s'affiche :



2 tapez **cmd** et cliquez sur **OK** une fenêtre de ce type s'affiche ci-dessous :



3 après l'indication DOS, tapez l'ordre **ipconfig** et appuyez sur **Entrée**

## contrôle

Voyez-vous, à côté de l'adresse IP, un nombre qui commence par 192.168.1 ?

**Oui** : vos paramètres réseau sont corrects  
passez à la page 31 : "étape 6 : paramétrez vos données e-mail"

**Non** : après l'indication DOS, tapez l'ordre **ipconfig/renew**  
et appuyez sur Entrée. Passez ensuite à la question suivante.

Est-ce que, au bout de quelques secondes, un chiffre commençant par 192.168.1 s'affiche à côté de l'adresse IP ?

**Oui** : votre PC et votre modem sont connectés l'un à l'autre  
passez à la page 31 : "étape 6 : paramétrez vos données e-mail"

**Non** : contrôlez les câbles entre le PC et le modem  
passez ensuite à la question suivante.

Est-ce que, au bout de quelques secondes, un chiffre commençant par 192.168.1 s'affiche à côté de l'adresse IP ?

**Oui** : votre PC et votre modem sont connectés l'un à l'autre  
passez à la page 31 : "étape 6 : Paramétrez vos données e-mail"

**Non** : contactez le service clientèle de BASE.



*Céline,  
cliente home pack*

## étape 4 : avec une connexion sans fil

Vous voulez connecter votre ordinateur sans fil ?

Dans cette étape, vous verrez comment configurer une connexion sans fil.

Le modem est un point d'accès sans fil (WAP, wireless access point) compatible IEEE 802.11g équipé du Wi-Fi®. Vous pouvez connecter plusieurs ordinateurs sans fil à votre réseau local par le biais du modem. Celui-ci est compatible backwards avec IEEE 802.11b. Cela signifie que vous pouvez utiliser dans un même réseau sans fil des appareils 802.11b et 802.11g.

### configurer votre PC avec Windows XP

Vous utilisez Windows XP ?

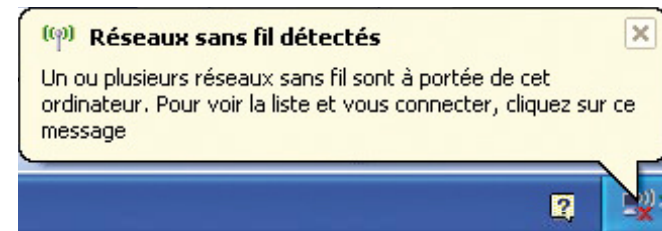
En suivant les étapes suivantes, vous créez rapidement une connexion entre votre modem et votre ordinateur.

Vous utilisez un autre système d'exploitation sur votre ordinateur ?

Dans ce cas, consultez le manuel de votre ordinateur ou surfez sur [www.BASE.be/BASEinternetbox](http://www.BASE.be/BASEinternetbox)  
Windows XP (SP2) est équipé d'un support intégré pour les réseaux sans fil.

Le modem est-il allumé ? La carte réseau est-elle bien installée ?

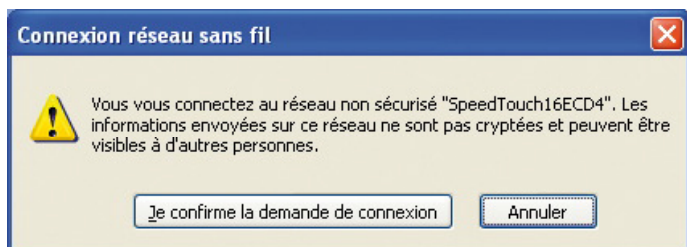
Dans ce cas, Windows indique qu'un réseau sans fil est disponible : une bulle de texte s'affiche en bas à droite de l'écran, à côté de l'heure.



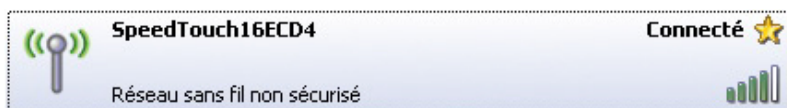
1 cliquez sur cette icône pour choisir le réseau avec lequel vous voulez créer une connexion



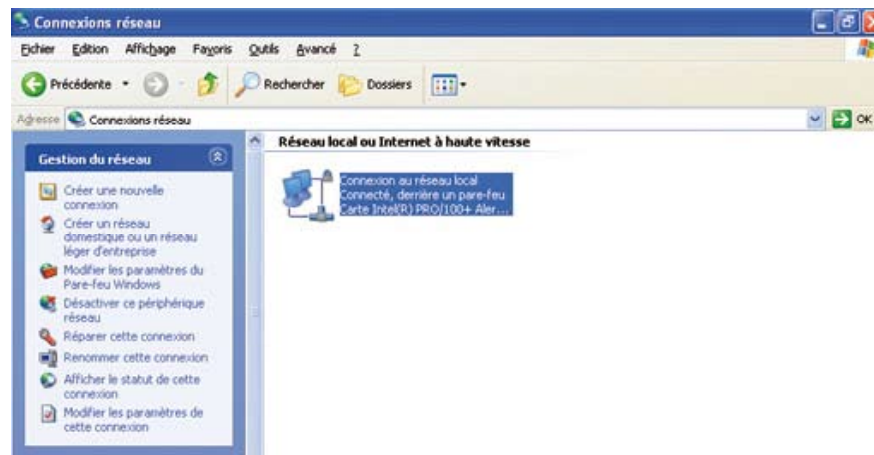
2 choisissez **SpeedTouch® wireless network** et cliquez sur **Connecter**  
l'écran suivant s'affiche :



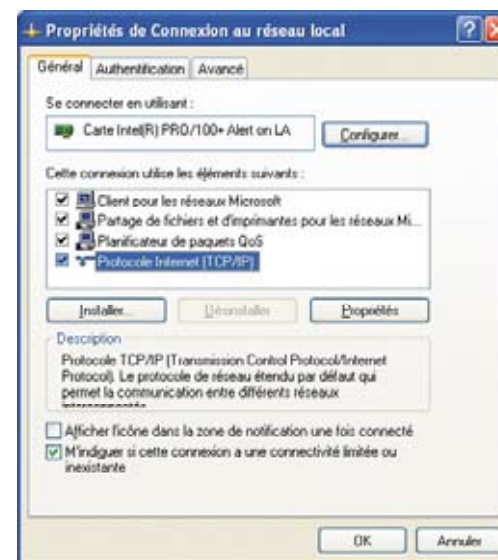
3 cliquez sur **Je confirme la demande de connexion**



4 normalement, vous avez déjà établi une connexion à ce stade  
ce n'est pas le cas ?  
allez alors dans **Démarrer > Paramètres > Panneau de configuration**  
> **Connexions réseau et Internet** puis dans **Connexions réseau**



5 cliquez avec le bouton droit de la souris sur **Carte réseau sans fil** et choisissez **Propriétés**  
la fenêtre ci-dessous s'affiche :



- 6 cliquez sur **Protocole Internet (TCP/IP)** puis sur le bouton **Propriétés** dans la fenêtre suivante, cochez ces 2 options :
- obtenir une adresse IP automatiquement
  - obtenir les adresses des serveurs DNS automatiquement



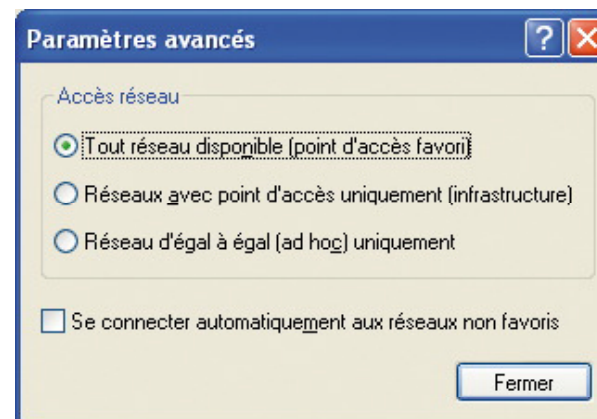
- 7 cliquez ensuite sur **OK** et allez dans l'onglet **Configuration réseaux sans fil** dans le cadre blanc, vous verrez vos réseaux favoris qui sont paramétrés ou à portée sélectionnez votre réseau et cliquez sur **Propriétés**



- 8 reprenez les paramètres de l'écran ci-dessous et cliquez sur **OK**



- 9 cliquez en bas à droite de l'écran sur **Avancé**. (Attention: en haut de l'onglet se trouve également une option "Avancé". Ne cliquez pas sur cette option mais sur celle en bas à droite). Reprenez les paramètres ci-dessous et cliquez sur **Fermer**.

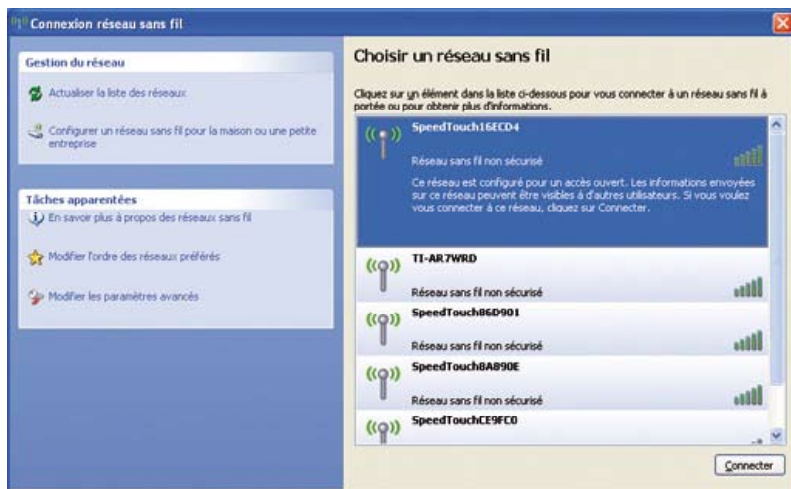




10 cliquez sur **Afficher les réseaux sans fil** pour voir tous les réseaux sans fil



11 sélectionnez le réseau sans fil souhaité et cliquez sur **Connecter**  
à présent, votre carte réseau sans fil établit la connexion avec le réseau sélectionné



## paramètres Wi-Fi standard du modem

Les paramètres par défaut du modem sont :

- une première utilisation facile grâce au faible niveau de sécurité. Les données ne sont donc pas protégées par défaut. Vous voulez configurer un degré de sécurité plus élevé ? Regardez au paragraphe **Sécuriser les connexions sans fil**.
- un nom de réseau standard (SSID). Ce nom est unique à chaque appareil. Vous le trouverez sur la plaque d'identification située sous le modem. Le nom se compose du mot "SpeedTouch" et de 6 chiffres et/ou lettres, le tout écrit à la suite sans espace. exemple: "SpeedTouch123456"
- le modem envoie son nom de réseau (SSID)
- le numéro de canal radio se place automatiquement en **Recherche automatique du meilleur canal radio**
- l'enregistrement n'a pas encore été activé. Le modem accepte ainsi automatiquement de nouvelles stations de base .
- l'Access Control List est libre d'accès et vide. Chaque adaptateur réseau sans fil a ainsi accès au SpeedTouch®, indépendamment de son adresse physique.

## sécuriser les connexions sans fil

### introduction

A moins que l'envoi de données sans fil se fasse par le biais d'ondes radio, nous vous conseillons de protéger votre réseau sans fil contre les intrus. Vous pouvez adapter les paramètres suivants du modem :

- votre nom de réseau (SSID)
- le codage des données

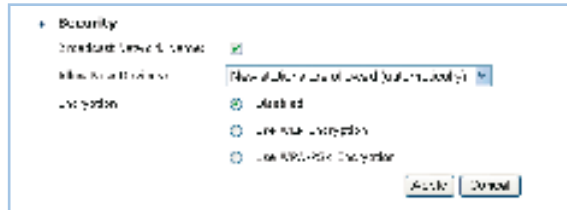
### paramètres de protection

Pour configurer la protection de votre modem, procédez comme suit :

- ouvrez votre navigateur Web
- dans la barre d'adresse, tapez <http://192.168.1.254> et appuyez sur **ENTREE**
- introduisez votre nom d'utilisateur et votre mot de passe  
nom d'utilisateur: **tele2**  
mot de passe: **tele2**
- la page d'accueil SpeedTouch® apparaît dans la fenêtre de votre navigateur
- dans le menu, cliquez sur Home Network



- choisissez alors Wireless
- dans le coin en haut à droite, cliquez sur Configurer
- sur la page Wireless Access Point, vous pouvez modifier les paramètres de protection



- à présent, vous avez le choix entre les possibilités de protection suivantes :

## 1 nom du réseau (SSID)

Sur la page Wireless Access Point, vous pouvez choisir un nouveau nom de réseau (SSID). Sur la page Security, cochez la case **Broadcast Network Name (SSID)** pour empêcher que le nom du réseau soit envoyé.

## 2 codage des données

Vous pouvez surfer sans fil à divers niveaux de sécurité :

- **Security disabled (par défaut)** : Aucune protection. Les données ne sont pas codées, aucune authentification n'est utilisée.
- **WEP (Wired-Equivalent Privacy)** : L'échange de données entre le modem et les clients est crypté par une clé réseau prédéterminée de 64 bits ou 128 bits pour une connexion sécurisée avec les adaptateurs réseau 802.11b présents.

Vous trouverez la clé WEP standard hexadécimale 64 bits en dessous de votre modem. Elle est unique à chaque appareil.

- **WPA-PSK (Wi-Fi® Protected Access Pre-Shared Key)** : Le plus haut niveau de sécurité pour un usage privé. Veillez à ce que votre adaptateur réseau sans fil et votre gestionnaire de réseau soient compatibles avec ce système.

Le cryptage WPA standard se trouve sur la plaque d'identification située sous votre modem et est unique à chaque appareil.



Vous trouverez plus d'information sur [www.BASE.be/BASEinternetbox](http://www.BASE.be/BASEinternetbox)

**Important :** Veillez à utiliser le même codage ou le même niveau de protection sur votre ordinateur et sur votre modem. Par exemple, si votre modem utilise le WPA-PSK, vous devez également configurer l'adaptateur réseau sans fil pour utiliser le WPA-PSK et avec la même clé de cryptage WPA-PSK. Si le nom de réseau (SSID) n'est pas envoyé, vous devez configurer le nom du réseau SpeedTouch® dans l'adaptateur réseau. Consultez le manuel d'utilisation de votre adaptateur réseau sans fil pour plus d'informations.

## étape 5 : testez votre connexion internet

Votre connexion Internet est installée.

A présent, vous pouvez contrôler facilement si votre configuration est correcte.

Procédez comme suit :

- ouvrez votre navigateur Web et surfez sur **www.BASE.be**. Le site web s'ouvre sans problème ? Votre test est réussi.

Pour un test plus avancé, suivez les instructions ci-dessous.

- dans la barre d'adresse, tapez **http://192.168.1.254** puis appuyez sur **ENTREE**
- introduisez votre nom d'utilisateur et votre mot de passe  
nom d'utilisateur : **tele2**  
mot de passe : **tele2**
- la page d'accueil SpeedTouch® s'affiche à l'écran
- dans la liste **Pick a task**, cliquez sur **Check connectivity to the Internet**
- choisissez **Internetservice** : ainsi, vous sélectionnez le service Internet que vous voulez contrôler
- cliquez sur **Check connectivity**

Le test a réussi ?

Dans ce cas, vous verrez une liste avec des marques vertes comme dans l'exemple ci-dessous :



Le test n'a pas réussi ?

Veuillez dans ce cas contacter notre service clientèle.

## étape 6 : paramétrez vos données e-mail

Chaque abonné à BASE reçoit automatiquement une adresse e-mail.

Cette adresse ressemble à vt612345@BASE.be

Avant le signe @ ("arobase" ou signe "at") se trouve le nom d'utilisateur, après ce signe se trouve le nom de domaine du prestataire de services Internet. L'arobase sert à distinguer les deux.

### comment modifier votre adresse e-mail ?

L'adresse e-mail que vous recevez de BASE ressemble à vt612345@BASE.be

Vous pouvez personnaliser cette adresse en y ajoutant un alias. Ce dernier vous permet de donner un autre nom à votre boîte e-mail. Par exemple : votre nom est Alain Builler. Votre adresse e-mail devient alors alain.builler@BASE.be

Votre nom d'utilisateur ne change pas. Pour lire vos e-mails, vous devez vous connecter avec le nom d'utilisateur que vous avez obtenu de BASE. Vous trouverez celui-ci sur la lettre de bienvenue.

### comment créer un alias ?

Rendez-vous sur le site [www.BASE.be](http://www.BASE.be)

- cliquez sur **espace clients** et connectez-vous avec votre nom d'utilisateur et le mot de passe que vous trouverez sur la lettre de bienvenue
- cliquez sur **Réglages boîtes aux lettres électroniques - boîtes aux lettres**
- allez vers **Adresse électronique alias**
- vous voyez alors s'afficher un récapitulatif des alias que vous avez déjà créés. Vous pouvez créer cinq alias au maximum
- indiquez l'alias que vous voulez utiliser comme, par exemple, alain.builler et cliquez sur **Configurer**
- répétez cette opération si vous voulez créer d'autres alias

**Important :** Vous pouvez tester les alias en leur envoyant un e-mail. Si tout est bien configuré, vous recevrez cet e-mail plus tard dans votre boîte e-mail.

## espace clients

Vous trouverez les pages **espace clients** sur le site [www.BASE.be/client](http://www.BASE.be/client)  
Ce sont vos pages personnelles sur lesquelles vous pouvez adapter les paramètres de votre abonnement. Dans la BASE internet box, vous trouverez une lettre de bienvenue qui contient un nom d'utilisateur et un mot de passe. Vous en aurez besoin pour accéder à vos pages sur espace clients. Ces pages ont été conçues spécialement pour vous. Vous pouvez y gérer votre abonnement.

Qu'est-ce que cela signifie exactement? Sur les pages espace clients, vous pouvez :

- modifier le mot de passe dont vous avez besoin pour vous connecter à votre espace clients et à votre boîte e-mail
- modifier la langue que vous utilisez pour communiquer avec BASE
- consulter et contrôler vos factures
- rechercher la procédure adéquate en cas de déménagement
- configurer vos e-mails
- créer de nouvelles boîtes e-mail
- transférer vos e-mails vers une autre adresse électronique
- contrôler votre consommation
- créer des alias afin de pouvoir personnaliser votre adresse e-mail

## lire vos e-mails

Vous pouvez accéder à votre boîte e-mail BASE de deux manières différentes : par webmail ou via un programme de courrier électronique.

### webmail

Grâce à votre navigateur Internet, vous pouvez lire et envoyer vos courriers via le web à partir de n'importe quel type de connexion Internet. Vous pouvez donc lire et envoyer vos e-mails au bureau ou même en voyage.

Allez sur [www.BASE.be](http://www.BASE.be) et cliquez sur **Webmail**. Ouvrez votre session à l'aide de votre nom d'utilisateur et de votre mot de passe que vous trouverez sur votre lettre de bienvenue.

### via votre ordinateur - POPmail

Avec un programme de courrier électronique, les messages sont acheminés d'un ordinateur principal (serveur) de BASE vers votre ordinateur. Les messages sont conservés sur le disque dur de votre ordinateur. On parle alors généralement de POPmail. Avec le POPmail, vous pouvez lire et écrire des e-mails sans que votre connexion Internet ne soit active. Tout ce dont vous avez besoin est un programme de courrier électronique tel que Outlook Express, Outlook ou Eudora.

## lire vos e-mails avec Outlook Express

Vous travaillez avec Outlook Express? Procédez comme suit :

- ouvrez Outlook Express
- dans le menu, sélectionnez **Outils > Comptes**
- dans l'onglet E-mail, cliquez sur le bouton : **Ajouter**. Le guide de connexion Internet démarre
- la fenêtre **Afficher nom** apparaît. Indiquez le nom que vous voulez avoir en tant qu'expéditeur dans vos e-mails sortants (par exemple Alain Builler ou Mme E. de Graaf)
- cliquez sur **Suivant**
- dans le champ **Adresse e-mail**, indiquez votre adresse e-mail (par ex. [alain.builler@BASE.be](mailto:alain.builler@BASE.be))
- cliquez sur **Suivant**
- dans le champ **Type de serveur**, sélectionnez l'option **POP3**
- dans le champ **Serveur de courrier entrant**, tapez l'adresse suivante : [in.BASE.be](http://in.BASE.be)
- dans le champ **Serveur de courrier sortant**, tapez l'adresse suivante : [out.BASE.be](http://out.BASE.be)
- cliquez sur **Suivant**
- dans la fenêtre suivante, tapez votre nom d'utilisateur (sans @BASE.be) et votre mot de passe.  
Ce sont les données qui vous permettent également de vous connecter à vos pages personnelles sur **espace clients**.
- cliquez sur **Terminer**. Le guide enregistre vos données. A présent, vous pouvez lire et envoyer des e-mails avec Outlook Express.

## lire vos e-mails avec Outlook

Il existe également une version professionnelle du programme Outlook Express : Outlook. Vous travaillez avec Outlook? Procédez comme suit :

- ouvrez Outlook et dans le menu, sélectionnez **Outils > Services**
- cliquez sur le bouton **Ajouter**
- sélectionnez le type de service que vous voulez ajouter : **Messagerie Internet** et cliquez sur **OK**
- dans l'onglet **Généralités**, complétez dans le premier champ le nom de ce service (par exemple BASE mail)

- en dessous, dans la partie **Informations utilisateur**, complétez les champs suivants :

champ	valeur
nom	votre nom d'expéditeur
organisation	option : le nom de l'organisation pour laquelle vous travaillez
adresse e-mail	votre adresse e-mail, par ex. alain.builler@BASE.be
adresse de réponse	option : l'adresse e-mail à laquelle les réponses doivent être envoyées

Dans l'onglet **Serveurs**, complétez les valeurs suivantes :

champ	valeur
courrier entrant	in.BASE.be
courrier sortant	out.BASE.be
nom d'utilisateur	votre nom d'utilisateur sans @BASE.be (vous le retrouvez sur votre lettre de bienvenue)
mot de passe	votre mot de passe (vous le retrouvez sur votre lettre de bienvenue)
retenir le mot de passe	vous êtes le seul à travailler sur ce PC ? Dans ce cas, vous pouvez cocher cette case afin de ne pas devoir retaper votre mot de passe à chaque connexion.

Dans l'onglet **Connexion**, sélectionnez **Connecter via mon LAN**.

Cliquez sur **OK**. Le nouveau service sera activé dès que vous relancerez Outlook.

## lire vos e-mails avec Eudora

Vous travaillez avec Eudora ? Procédez comme suit :

- lancez Eudora
- cliquez sur **Outils > Options**
- dans la colonne **Catégorie**, cliquez sur **Commencer**
- dans **Serveur de courrier** (entrant) inscrivez : **nom d'utilisateur@in.BASE.be**
- dans **Serveur smtp**, inscrivez : **out.BASE.be**
- cliquez sur **OK**. Les paramètres sont enregistrés.

# adaptez la configuration du modem

La configuration du modem ne doit en principe pas être adaptée. Pour une configuration spécifique, suivez la procédure ci-dessous.

## accès au modem

Procédez comme suit pour pouvoir accéder aux pages Internet :

- lancez Internet sur l'ordinateur raccordé au modem
- dans la barre d'adresse, tapez **http://192.168.1.254** et appuyez sur **ENTREE**
- introduisez votre nom d'utilisateur et votre mot de passe  
nom d'utilisateur : **tele2**  
mot de passe : **tele2**
- la page d'accueil SpeedTouch® s'affiche dans la fenêtre de votre navigateur.  
A présent, vous avez accès aux autres pages.

Sur ces pages vous pourrez, entre autres :

- contrôler les paramètres et le statut du modem
- configurer le firewall du modem pour travailler avec des applications spécifiques
- configurer des outils de protection
- gérer des jeux et des définitions d'applications

Si vous changez quelque chose dans la configuration du SpeedTouch® par le biais des pages Web, la configuration sera enregistrée automatiquement dès que vous cliquerez sur **Appliquer**.

# questions fréquemment posées

## 1 j'ai oublié mon mot de passe, que dois-je faire ?

Votre mot de passe est mentionné sur votre lettre de bienvenue. Si vous ne la retrouvez pas, prenez contact avec notre service clientèle.

## 2 lorsque je lance Internet Explorer, mon ordinateur me demande systématiquement d'établir la connexion

Votre ordinateur ne doit plus appeler votre fournisseur d'accès, le modem le fait désormais automatiquement.

Allez dans **Démarrer > Paramètres > Panneau de configuration > Options Internet**. (Attention: avec Windows XP, vous allez directement de Démarrer au Panneau de configuration). Cliquez sur l'onglet **Connexions** et sélectionnez l'option **Ne jamais établir de connexion**, puis cliquez sur **Appliquer**.

## 3 la connexion de mon PC ne fonctionne pas

Vous avez une connexion avec votre fournisseur d'accès mais vous ne pouvez pas ouvrir de pages Web. Avez-vous installé certains programmes qui bloquent l'accès aux pages Internet comme Norton Firewall ou ZoneAlarm? Supprimez temporairement ces programmes. En effet, le simple fait d'arrêter ces applications est souvent insuffisant. Un logiciel comme Kazaa, qui permet de télécharger, entre autres, de la musique peut également poser des problèmes. Supprimez également ce logiciel provisoirement.

## 4 la connexion sans fil de mon ordinateur portable ne fonctionne pas

Il n'y a pas de contact sans fil entre votre ordinateur portable et le modem :

- vérifiez que votre carte/adaptateur sans fil a une bonne réception. Eventuellement, placez provisoirement le modem et l'ordinateur portable à proximité l'un de l'autre.
- coupez provisoirement la protection du modem et de la carte. Si cela fonctionne, remettez d'abord la protection de 64 bits puis celle de 128 bits.
- vérifiez que le SSID de la carte sans fil correspond au SSID du modem.

## 5 je souhaite une connexion sans fil

si vous désirez une connexion sans fil, vous devez installer un adaptateur sans fil compatible à 802.11 b/g. Vous aurez besoin d'un adaptateur pareil pour chaque ordinateur avec lequel vous voulez vous connecter. Plus d'infos ? Surfez sur [www.BASE.be/BASEinternetbox](http://www.BASE.be/BASEinternetbox)

## 6 que signifient les lampes LED sur les modems ?

Sur la face avant de votre BASE internet box se trouvent plusieurs voyants lumineux. Lors du fonctionnement normal de la BASE internet box, chaque témoin lumineux indique son statut spécifique. Dans le résumé, le voyant USB n'est pas cité. Il est toujours éteint.

LED			description
nom	couleur	etat	
Power	vert	continu	appareil allumé, fonctionnement normal
	rouge	continu	appareil allumé, échec de l'autotest, indique une défectuosité de l'appareil
	orange	continu	Bootloader actif (mise à jour ou problème de logiciel du modem)
	éteint		appareil éteint
Ethernet	vert	clignotant	trafic Ethernet
		continu	connexion Ethernet, pas de trafic
	éteint		pas de connexion Ethernet
WLAN	vert	clignotant	trafic sans fil, cryptage WPA
		continu	pas de trafic sans fil, cryptage WPA
	jaune	clignotant	trafic sans fil, cryptage WEP
		continu	pas de trafic sans fil, cryptage WEP
	rouge	clignotant	trafic sans fil, pas de sécurité
		continu	pas de trafic sans fil, pas de sécurité
	rouge/vert	alternatif	phase d'enregistrement client sans fil
	éteint		Wi-Fi désactivé
DSL	vert	clignotant	synchronisation ADSL en attente
		continu	signal ADSL synchronisé
	éteint		pas de signal ADSL
Internet	vert	clignotant	trafic Internet
		continu	connexion Internet, pas de trafic
	rouge	continu	échec d'établissement de la connexion Internet
	éteint		pas de connexion Internet
Voice	vert	continu	service VoIP actif (service téléphonique)
		clignotant	trafic VoIP
	éteint		service VoIP inactif





