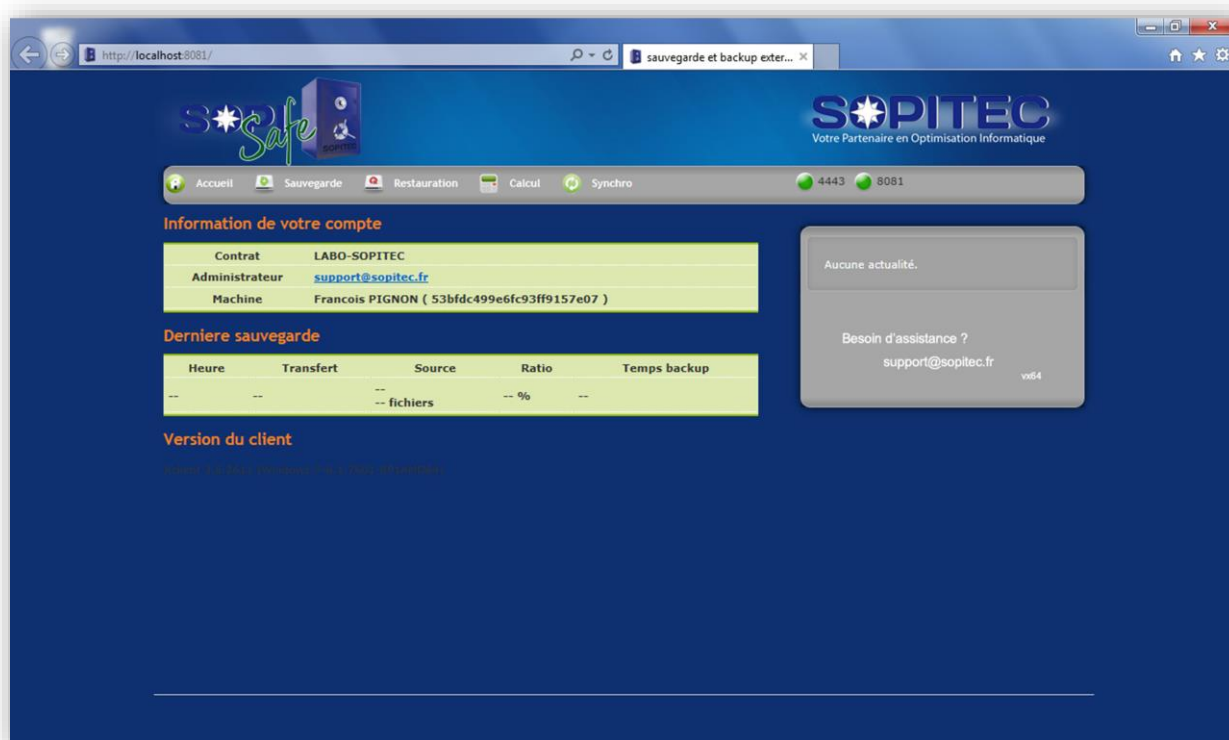






MANUEL UTILISATEUR

SOPISAFE V 3.5



Sommaire

PREMIERE PARTIE : INSTALLATION DE SOPISAFE	3
INSTALLATION SOUS WINDOWS	3
DEUXIEME PARTIE : L'INTERFACE UTILISATEUR DE SOPISAFE V3.5	5
PARAMETRAGE PAR L'INTERFACE GRAPHIQUE	5
Présentation de l'interface en quelques écrans.....	6
L'onglet de sauvegarde 	7
L'onglet de restauration 	11
La fonction calcul 	13
L'onglet de synchronisation 	13
TROISIEME PARTIE : SAUVEGARDE DE LA CONFIGURATION.....	13

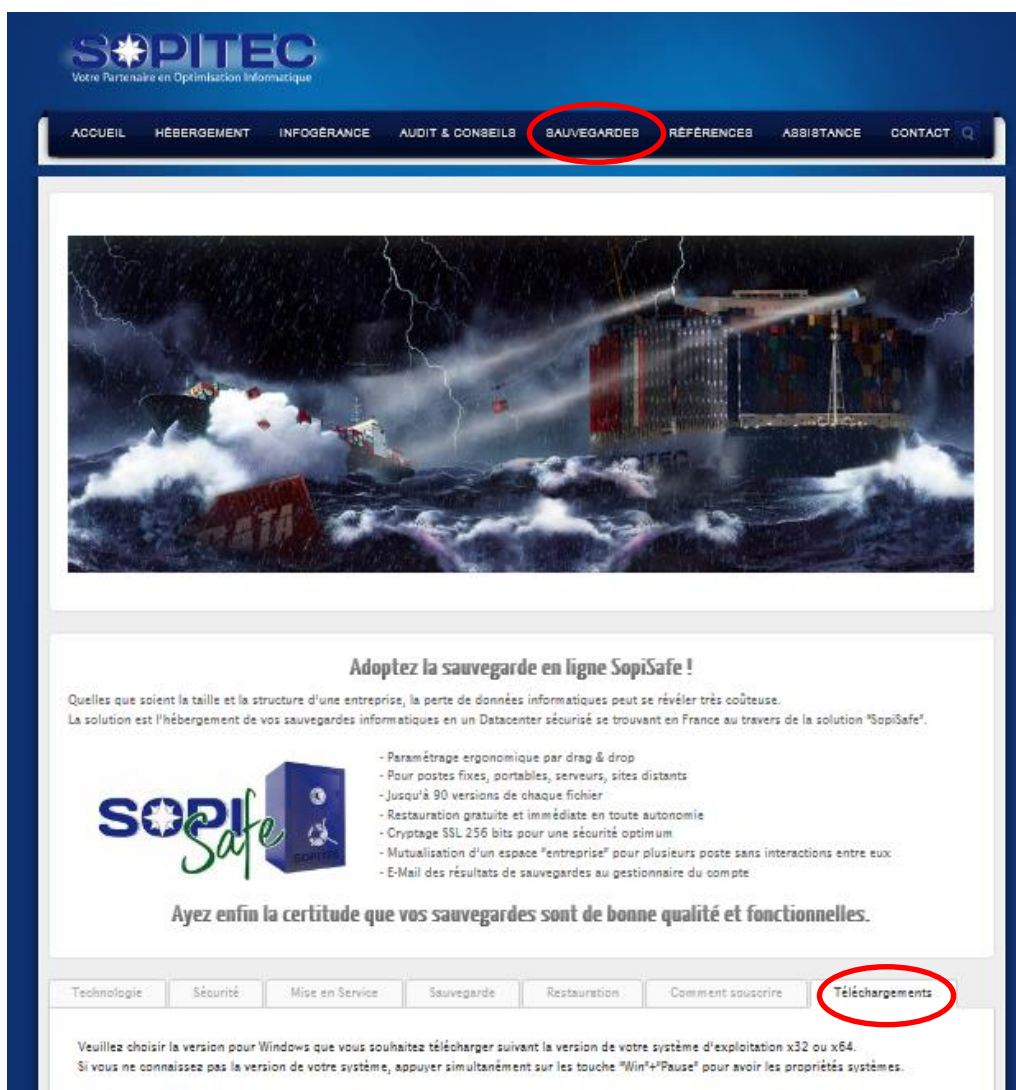


PREMIERE PARTIE : INSTALLATION DE SOPISAFE

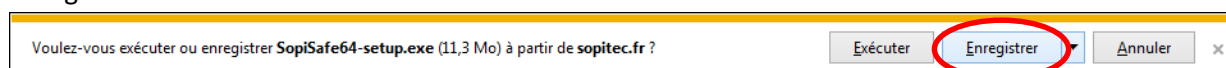
INSTALLATION SOUS WINDOWS

Connectez-vous sur le site www.sopitec.fr

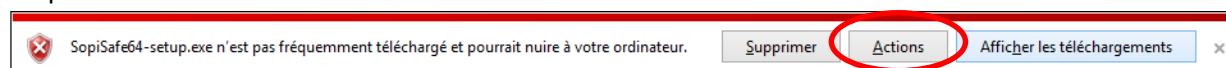
Sélectionnez l'onglet « Sauvegardes » et téléchargez la dernière version de SOPISAFE (architecture 32 ou 64 bits).



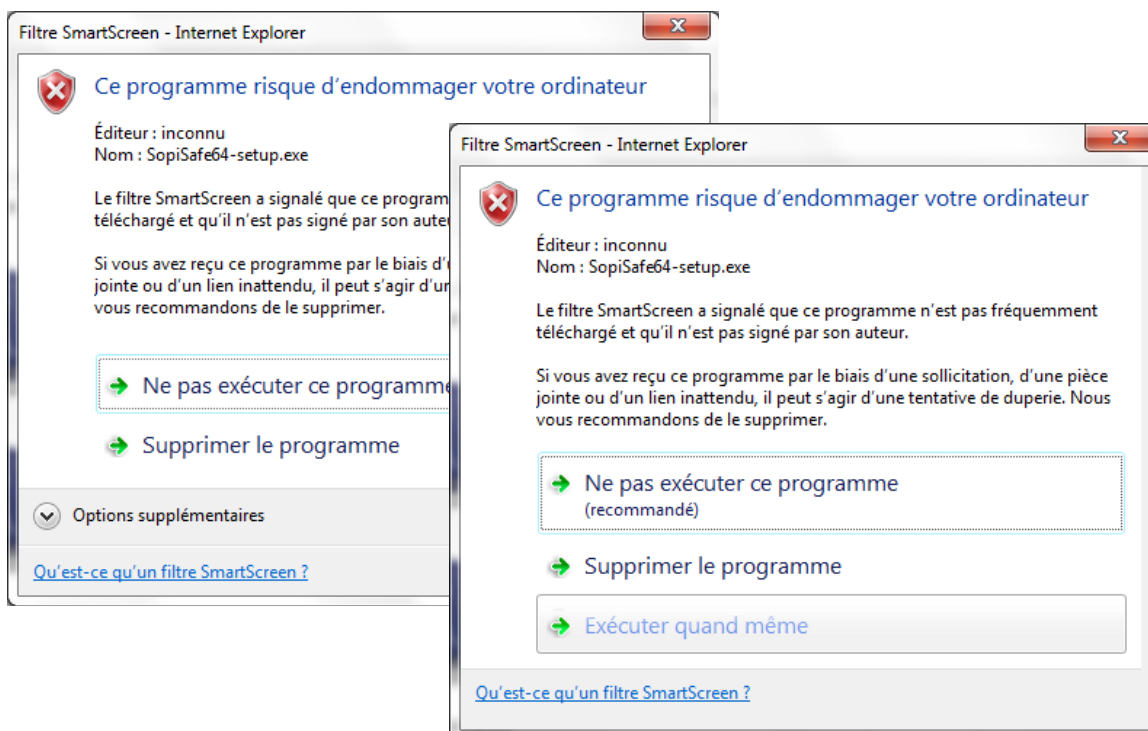
Enregistrez l'exécutable :



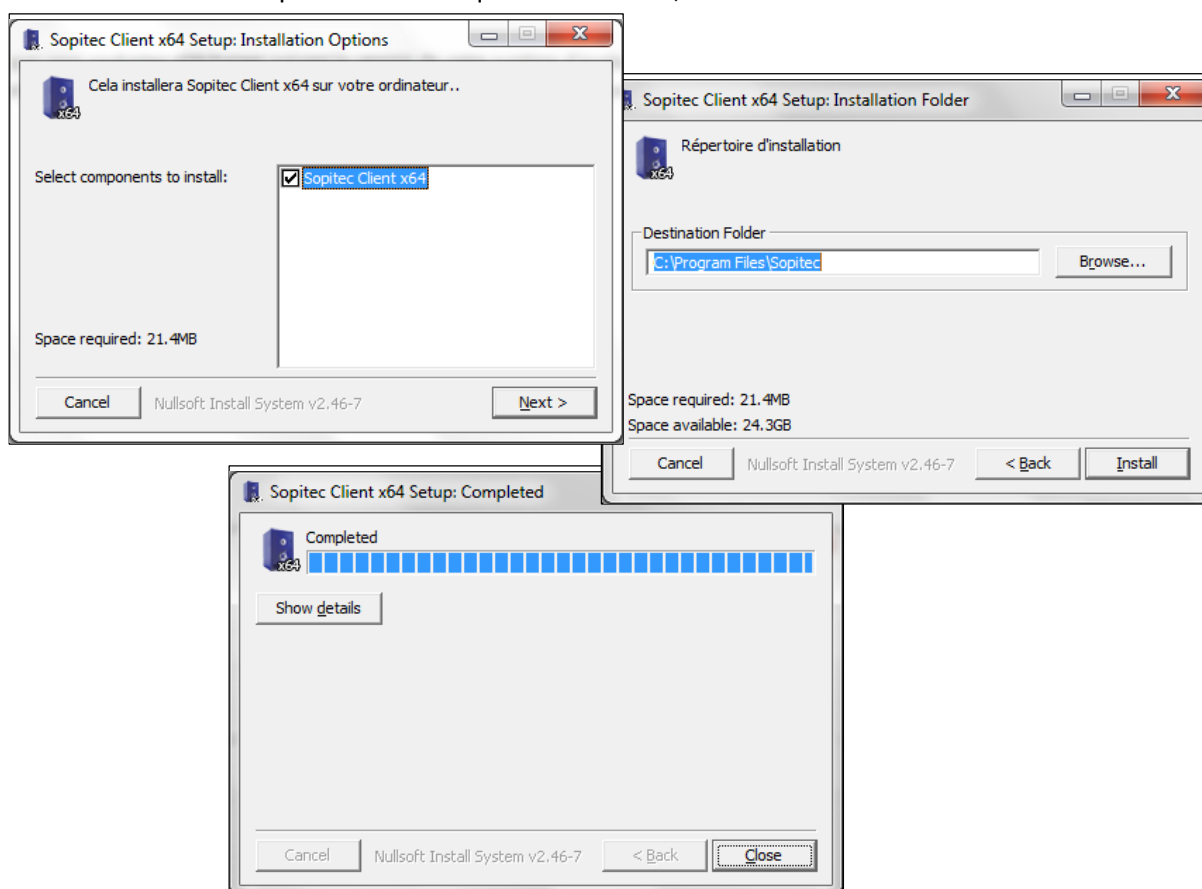
Cliquez sur « Actions » :



Cliquez sur « Option Supplémentaires » et « Exécuter quand même »



Laissez toutes les entrées par défaut et cliquez sur « Next », « Install » et « Close » à la fin :



DEUXIEME PARTIE : L'INTERFACE UTILISATEUR DE SOPISAFE V3.5

PARAMETRAGE PAR L'INTERFACE GRAPHIQUE



Une icône est créée sur le bureau et dans le menu démarrer sous « Sopitec »

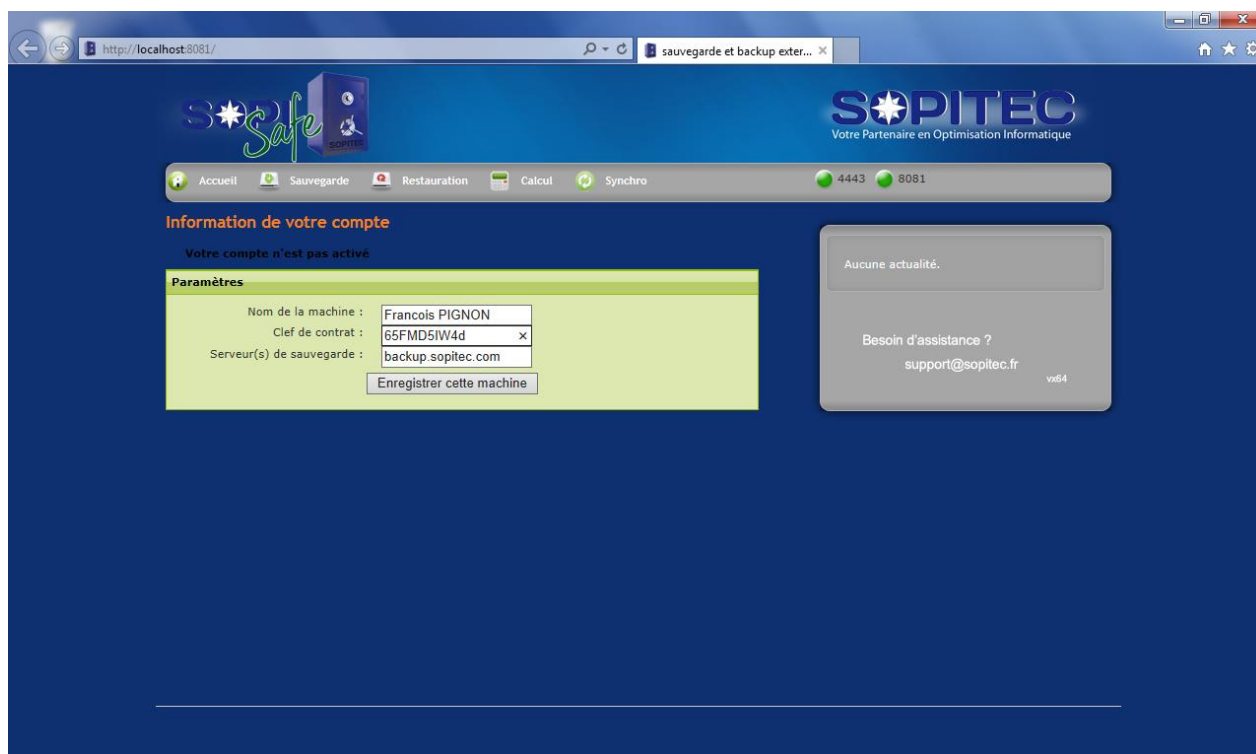
Bienvenue dans l'interface SOPISAFE.

Pour créer un compte, complétez les informations demandées :

Nom de machine : en général, il s'agit du nom du possesseur du PC. A vous de choisir.

Clé de contrat : elle vous a été communiquée par mail, par notre administrateur.

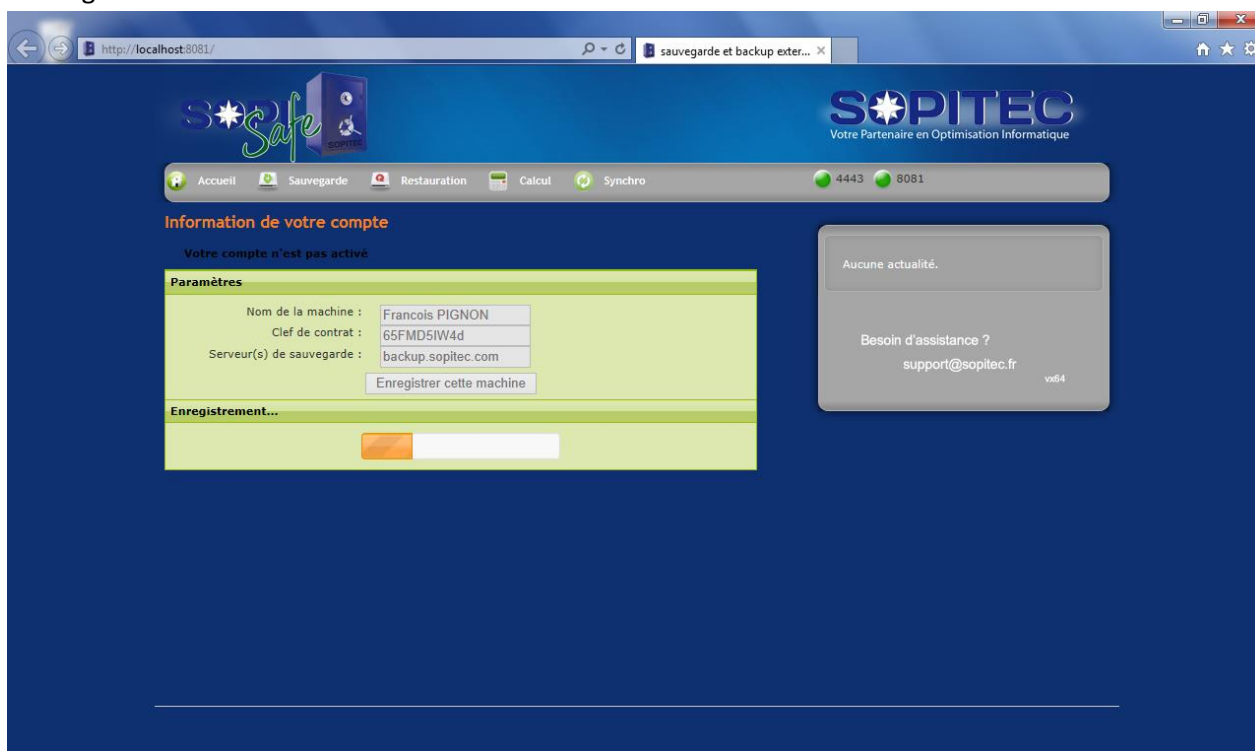
Serveur de sauvegarde : par défaut.



Validez les infos en cliquant « Enregistrer cette machine ».

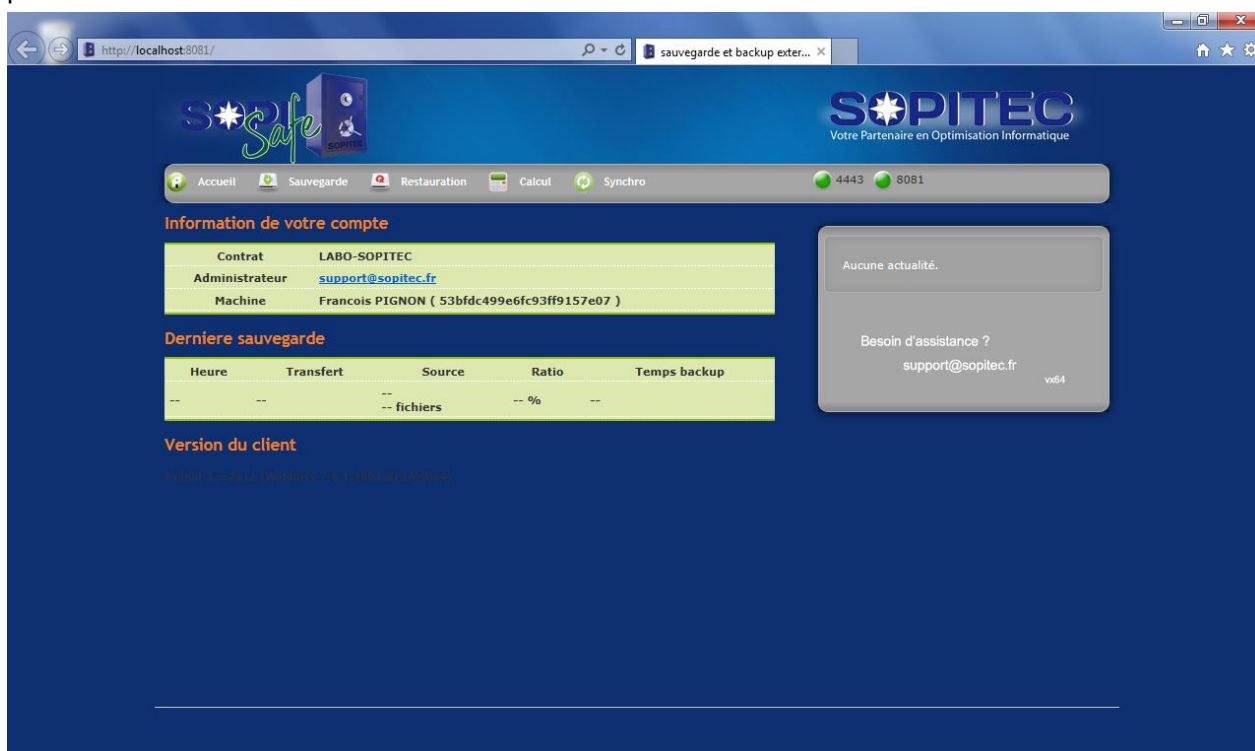


L'enregistrement se fait sur le serveur.

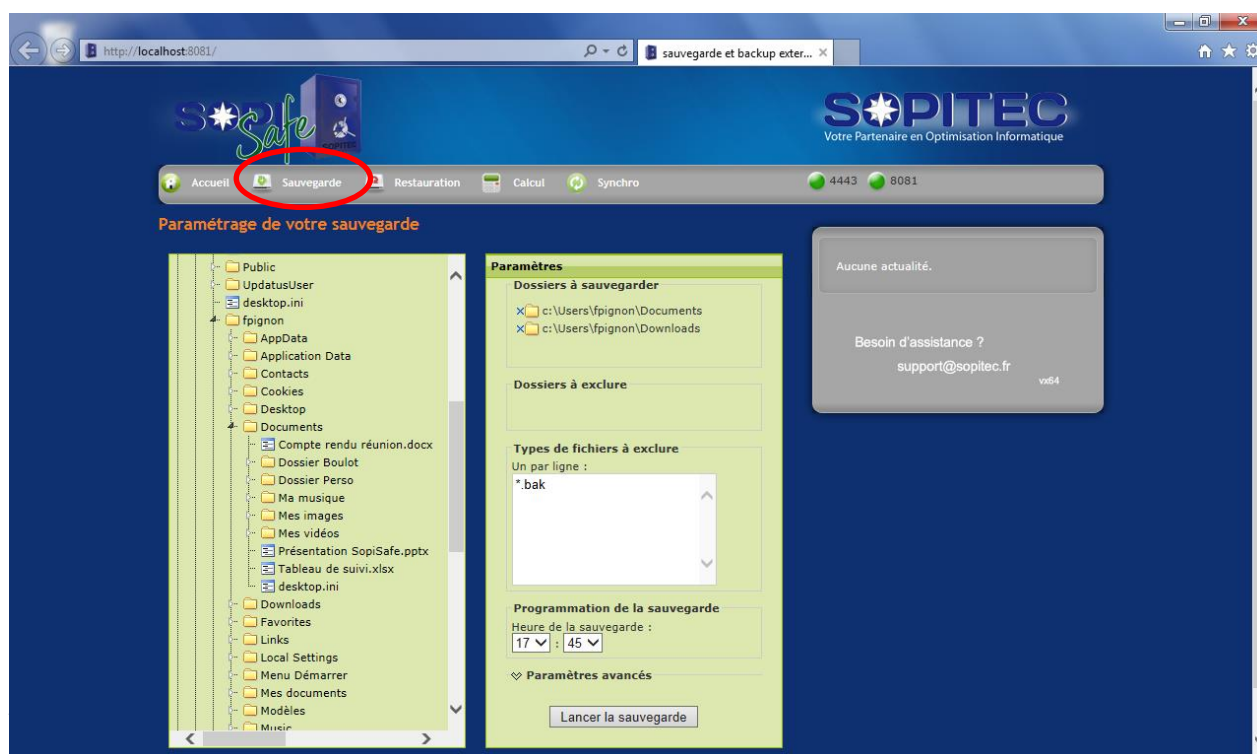


Vous arrivez sur la page d'accueil :

Les **pastilles vertes** indiquent si les **ports** nécessaires à la sauvegarde de vos données (4443 et 8081) sont bien **ouverts**. En cas de ports fermés, les pastilles passent au rouge et les sauvegardes ne se lancent pas.

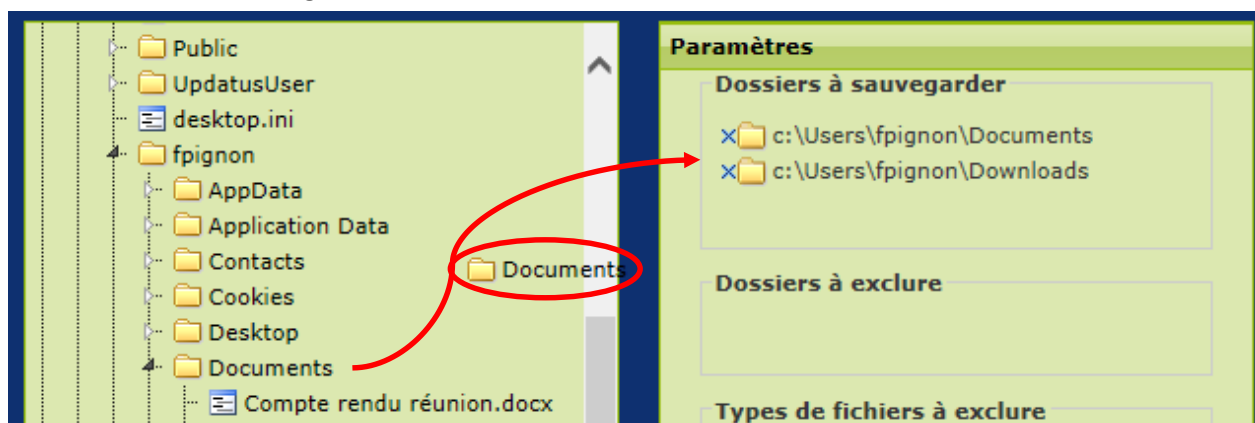


L'onglet de sauvegarde



Sélection des répertoires et fichiers à sauvegarder

Faites glisser-déposer (drag and drop) les répertoires et fichiers que vous voulez sauvegarder dans la fenêtre « Dossiers à sauvegarder ».



Dossiers à exclure -

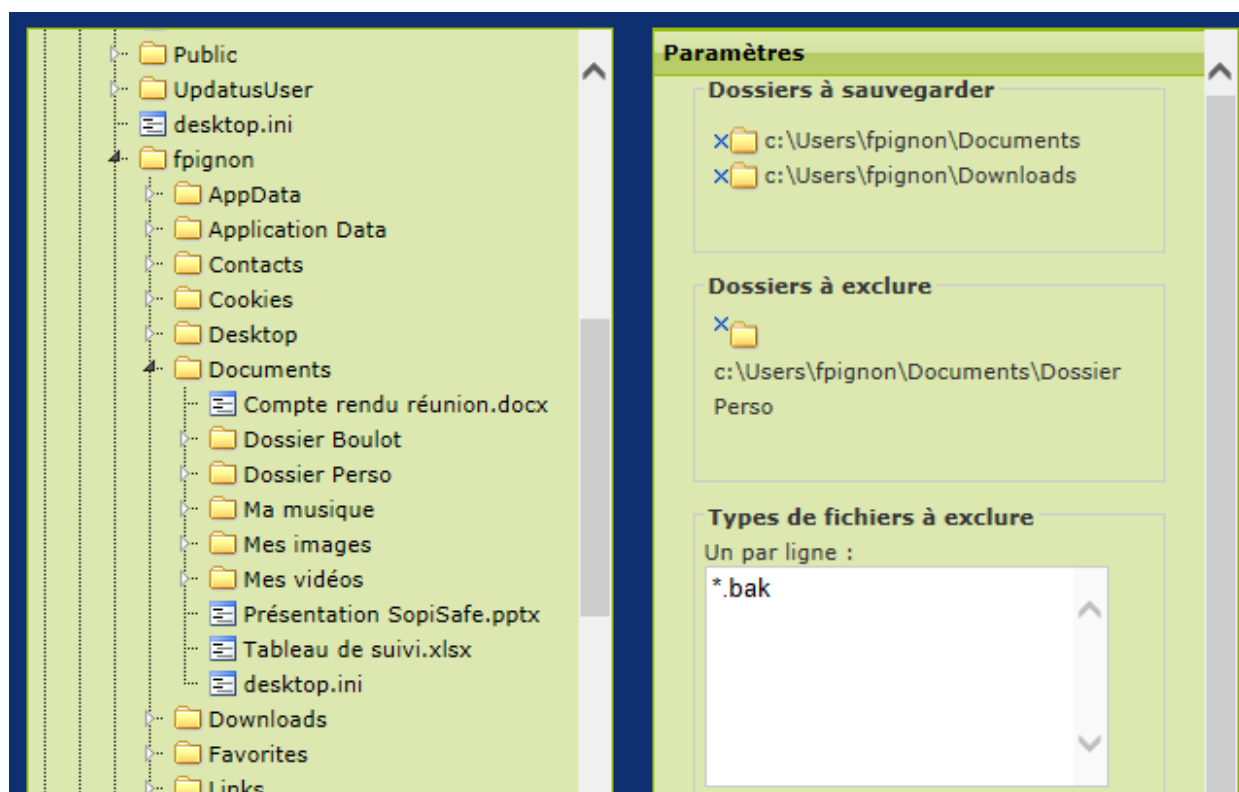
Vous voulez sauvegarder un répertoire complet sauf quelques fichiers ou un sous-répertoire ? Sélectionnez-les dans la liste de gauche et faites-le(s) glisser-déposer (drag and drop) dans la fenêtre « dossiers à exclure ».



Type de fichiers à exclure -

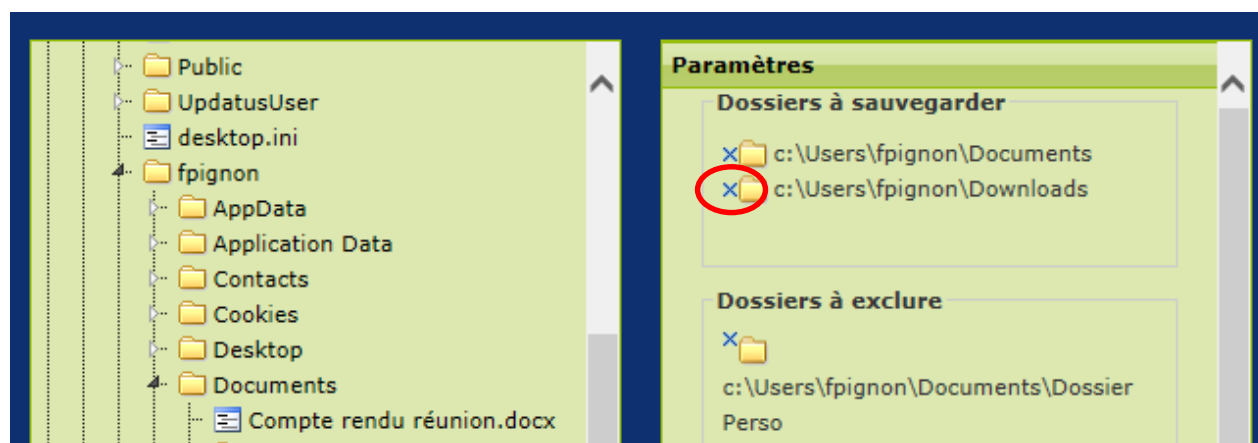
Saisissez directement les extensions de fichier que vous ne voulez pas sauvegarder.

Par exemple, tous les fichiers .bak.



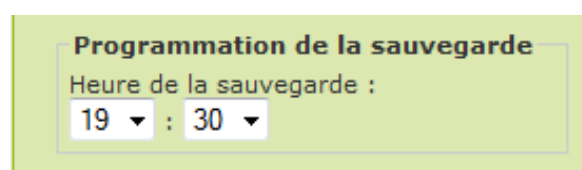
Supprimer une sélection

Cliquer simplement sur la croix bleue pour désélectionner un fichier ou répertoire :



Heure de programmation de la sauvegarde

Préciser plutôt un horaire dans la nuit, pas en heure pleine.



Paramètres avancés

Paramètres avancés

Limite maximum de la bande passante pour l'upload en octet/s:

Limite maximum de la bande passante pour le download en octet/s:

Sauvegarder les fichiers ouverts:

Eteindre à la fin de la sauvegarde (windows uniquement):

Lancer la sauvegarde

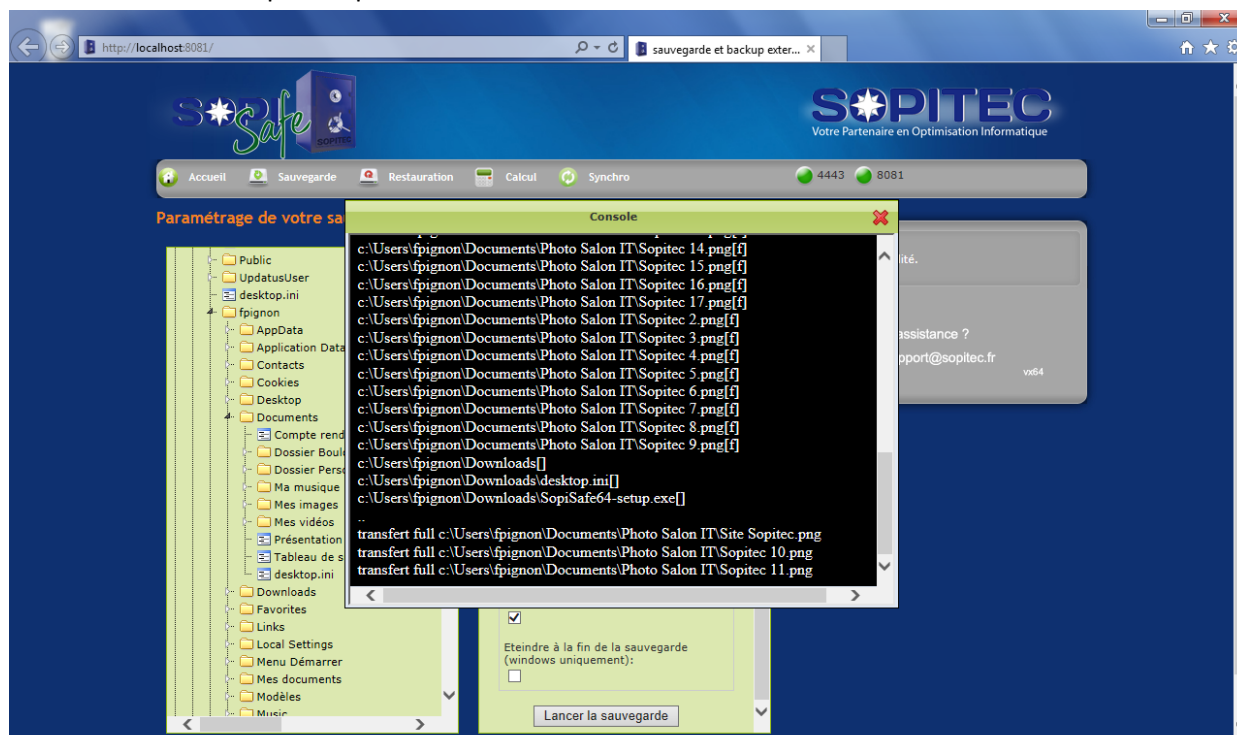
Limitation de la bande passante pour permettre à l'utilisateur de continuer de travailler dans de bonnes conditions (inutile si la sauvegarde se fait en dehors des heures travaillées, ce qui est vivement conseillé).

Sauvegarde des fichiers ouverts : uniquement pour les fichiers issus des applications compatibles Windows VSS (Virtual Shadow copy Service).

Eteindre automatiquement en fin de sauvegarde

Si vous cliquez « Lancer la sauvegarde », celle-ci va démarrer immédiatement.
Sinon, la sauvegarde démarrera automatiquement à l'heure que vous avez indiquée.

Une console s'ouvre qui indique l'avancement :



Vous pouvez si vous le souhaitez fermer la console – la sauvegarde se poursuivra.

Lorsque la sauvegarde est terminée, vous pouvez **recevoir par mail la confirmation** et le **rapport détaillé** de la sauvegarde (configuration - simple – requise). Dans le cas où la sauvegarde ne s'est pas passée correctement, vous recevrez une alerte par mail (déjà configurée par défaut).



Exemple : mail **sauvegarde terminée**

Francois PIGNON Backup - Sauvegarde effectuée

Information de votre compte

Contrat	LABO-SOPITEC (15868993 / 1000) Administré par support@sopitec.fr
Machine	Francois PIGNON

Statistiques

Heure	Transfert	Source	Ratio	Temps backup	Temps transfert	Version client
11/07/2014 16:12:23	0.0 octets (0 full + 0 diff)	15.9 Mo (30 fichiers)	0.00	0h 0m 0s	0h 0m 0s	Kclient 3.5.2611 (Windows-7-6.1.7601-SP1AMD64)

Logs

Niveau	Date	Message
--------	------	---------

Exemple : mail **erreur de sauvegarde**

Francois PIGNON Backup - Sauvegarde effectuée

Information de votre compte

Contrat	LABO-SOPITEC (15868993 / 1000) Administré par support@sopitec.fr
Machine	Francois PIGNON

Statistiques

Heure	Transfert	Source	Ratio	Temps backup	Temps transfert	Version client
11/07/2014 15:44:46	3.0 Mo (17 full + 0 diff)	15.9 Mo (33 fichiers)	18.61	0h 0m 1s	0h 0m 30s	Kclient 3.5.2611 (Windows-7-6.1.7601-SP1AMD64)

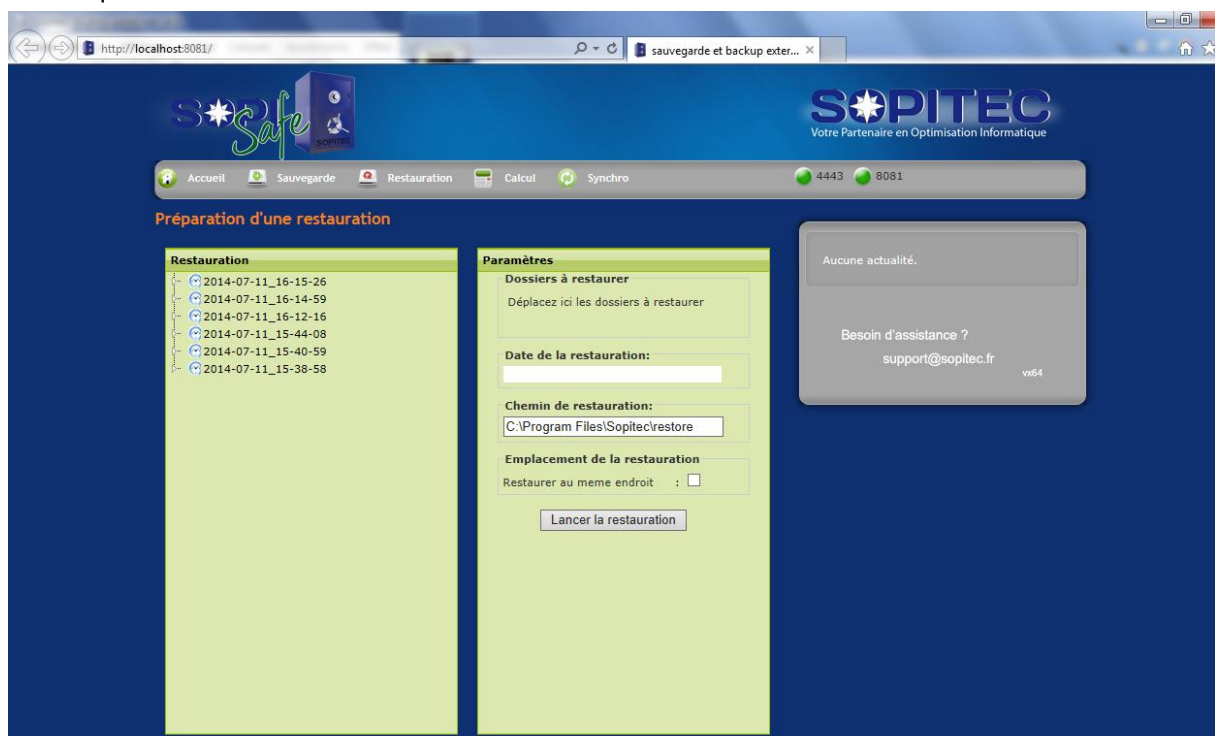
Logs

Niveau	Date	Message
ERROR	11/07/2014 13:44:15	c:\Users\fpignon\Documents\Ma musique : "erreur WindowsError(5, 'Accès refusé')"
ERROR	11/07/2014 13:44:15	c:\Users\fpignon\Documents\Mes images : "erreur WindowsError(5, 'Accès refusé')"
ERROR	11/07/2014 13:44:15	c:\Users\fpignon\Documents\Mes vidéos : "erreur WindowsError(5, 'Accès refusé')"

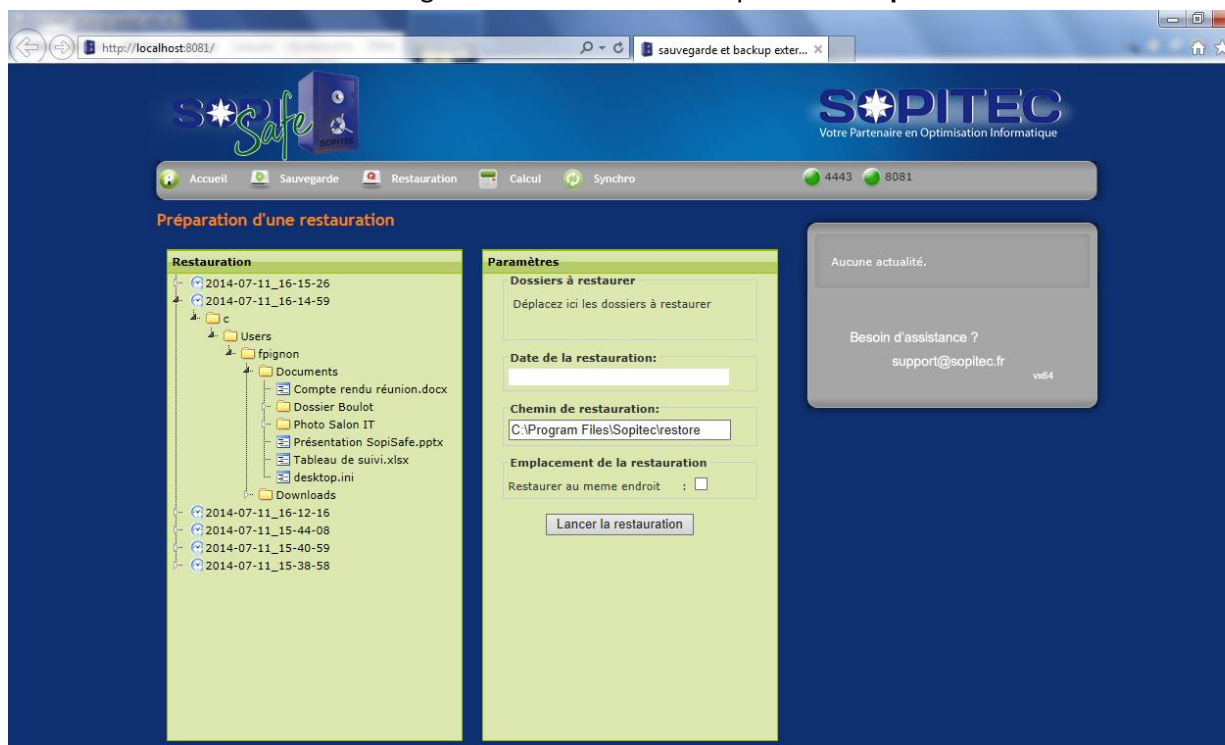


L'onglet de restauration

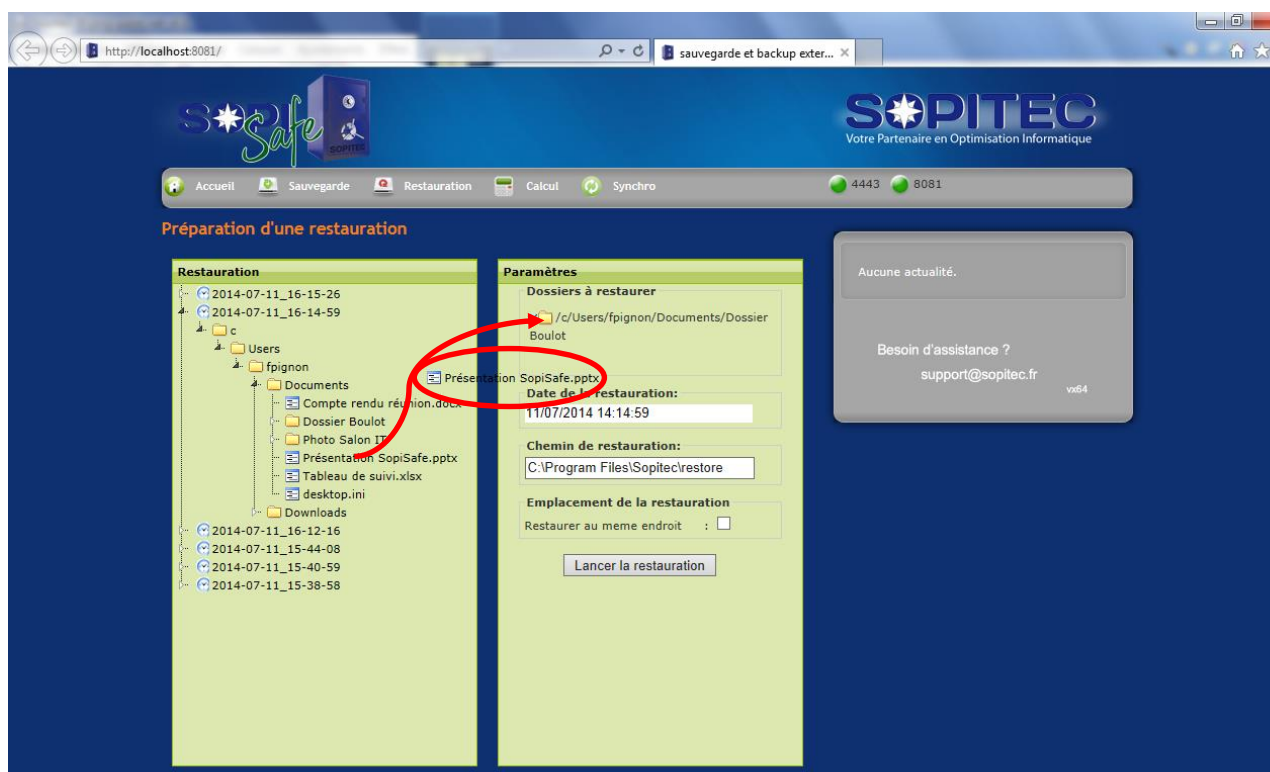
La restauration se fait par date : il suffit de choisir le jour dans l'historique correspondant à la version du fichier que vous souhaitez restaurer.



Pour afficher le détail d'une sauvegarde à une date et heure précises : cliquer sur le +.



Faites glisser-déposer (drag and drop) le ou les répertoires vers la fenêtre « Dossiers à restaurer ».



Date de la restauration

N° attribué automatiquement par SOPISAFE (provisoire).

Chemin de restauration

Par défaut, la restauration des fichiers se fera sous c:\program files\Sopitec\restore.

Vous pouvez **modifier librement le répertoire** qui accueillera la restauration de vos fichiers.

Puis cliquez sur « lancer la restauration ».

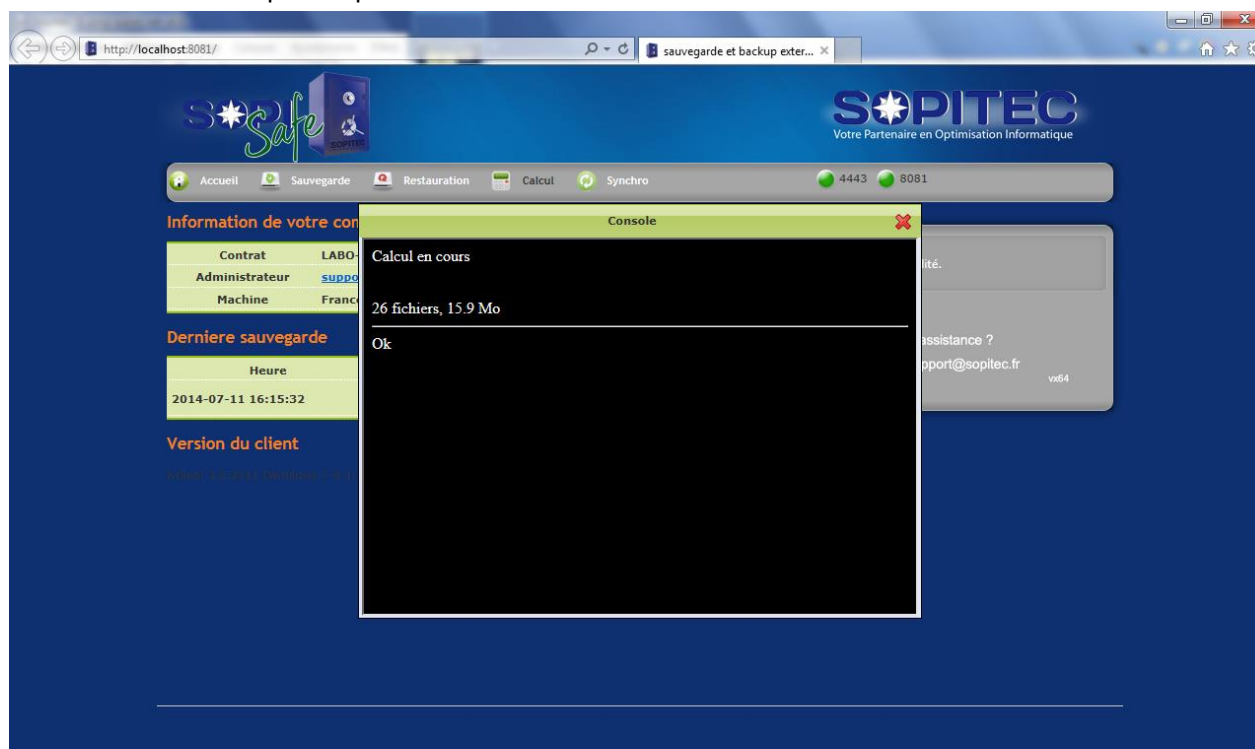


La fonction calcul



Elle permet de calculer le **volume des données** que vous vous apprêtez à sauvegarder. En cliquant sur l'icône « calcul », une console s'ouvrira et vous indiquera le **nombre de fichiers** et le **volume** que représente votre sélection.

Une console s'ouvre qui indique l'avancement :



L'onglet de synchronisation



Ce mode est à utiliser **uniquement en cas de crash sérieux du disque dur**.
Contactez notre service support (support@kiwi-backup.com) dans ce cas.



TROISIEME PARTIE : SAUVEGARDE DE LA CONFIGURATION



Il est indispensable de sauvegarder le fichier de configuration du poste pour une réinstallation de SopiSafe en cas de soucis.

Sans ce fichier, l'ordinateur qui sera reconnecté n'aura pas la même clé unique et ne verra donc pas les sauvegardes déjà effectués et sera considéré comme un nouveau poste.

Le fichier à sauvegarder se trouve dans « **C:\Program Files\Sopitec** » et se nomme « **kiwi.conf** ».

Copiez simplement Ce fichier vers un autre emplacement que vous pourrez éventuellement sauvegarder sur SopiSafe si vous le souhaitez.

