



BKS 1210  
BKS 1215  
BKS 1220

**Aspirateur**  
Instructions d'utilisation

**BEKO**

## **Veillez lire ce manuel en premier lieu !**

Cher client,

Nous espérons que notre produit, qui a été assemblé dans une usine moderne et a subi une procédure de contrôle de qualité rigoureuse, vous apportera satisfaction.

Nous vous recommandons donc de lire attentivement ce manuel avant d'utiliser le produit et de le conserver pour toute consultation future.

### **Ce manuel d'utilisation...**

... vous aidera à utiliser votre appareil rapidement et en toute sécurité.

- Lisez le manuel d'utilisation avant d'installer et de démarrer l'appareil.
- Veuillez respecter tout particulièrement les instructions relatives à la sécurité.
- Gardez ce manuel d'utilisation à portée de main. Vous pourriez en avoir besoin à l'avenir.
- Lisez également toute documentation supplémentaire fournie avec le produit.

Gardez à l'esprit que ce manuel d'utilisation s'applique également à plusieurs autres modèles. Ce manuel marque les différences entre les modèles.



Ce produit a été assemblé dans des usines écologiques et modernes.



## TABLE DES MATIÈRES

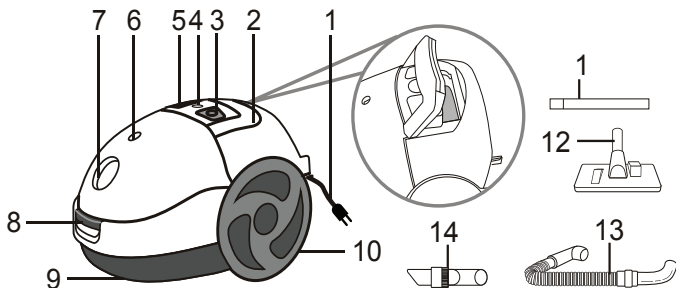
<b>1</b>	<b>Instructions de sécurité importantes</b>	<b>2</b>
<b>2</b>	<b>Spécifications techniques</b>	<b>3</b>
<b>3</b>	<b>Utilisation de l'appareil</b>	<b>4</b>
<b>4</b>	<b>Entretien et nettoyage</b>	<b>5</b>

## 1 Instructions de sécurité importantes

---

- Pour la première utilisation, lisez le manuel attentivement avant d'utiliser l'appareil et conservez-le pour toute consultation ultérieure.
  - Avant la première utilisation, assurez-vous que le sac à poussière et le filtre sont installés correctement.
  - Assurez-vous que l'alimentation électrique locale correspond à l'étiquette de valeur nominale ou aux informations explicatives.
  - N'aspirez pas d'eau et de matières inflammables.
  - N'aspirez pas de matières incandescentes et de cendres.
  - N'utilisez pas l'aspirateur sans filtre de protection moteur, de filtre d'évacuation ou de sac à poussière.
  - Nettoyez le sac à poussière lorsqu'il est plein.
  - En cas de blocage dans la brosse, le tuyau ou les tubes, nettoyez-les avant de réutiliser l'appareil.
  - Si le sac à poussière ou le filtre est endommagé, remplacez-le par un neuf.
  - Ne stockez pas ou n'utilisez pas l'appareil à proximité d'un endroit où les températures sont élevées.
  - Ne laissez pas les enfants utiliser l'appareil.
  - En cas de bruit, d'odeur, de fumée anormale ou de tout autre dysfonctionnement pendant l'utilisation, nous vous recommandons d'éteindre l'aspirateur et de le débrancher. Contactez ensuite votre centre de réparation. Ne réparez pas l'appareil vous-même.
  - Si le câble d'alimentation ou le moteur est endommagé, faites-le réparer ou remplacer par un technicien qualifié.
  - Ne tirez pas sur le câble d'alimentation au-delà du repère rouge.
  - Ne plongez pas l'aspirateur dans l'eau pour le nettoyer.
  - Ce produit n'a pas été prévu pour être utilisé par des personnes (notamment les enfants) dont les capacités physiques, sensorielles ou mentales sont réduites, ou n'ayant pas suffisamment d'expérience ou de connaissances, à moins qu'une personne chargée de leur sécurité ne les surveille ou ne leur apprenne à utiliser le produit.
- Les enfants doivent toujours être surveillés pour s'assurer qu'ils ne jouent pas avec l'appareil.

## 2 Aspects techniques de l'appareil



- 1- Câble d'alimentation
- 2- Poignée
- 3- Bouton de rembobinage du câble d'alimentation
- 4- Molette de contrôle de puissance (Modèle BKS 1220 uniquement)
- 5- Bouton Marche /Arrêt (Modèles BKS 1210 et BKS 1215)
- 6- Témoin de remplissage
- 7- Raccord du tuyau
- 8- Clip
- 9- Bas
- 10- Grande roue
- 11- Tube d'extension (Tube télescopique en métal pour BKS 1215 uniquement)
- 12- Brosse pour le sol
- 13- Tuyau
- 14- Suceur deux-en-un (brosse intégrée et suceur pour joints)

**Spécifications :** 230 V~50 Hz Classe II

**Puissance :** 1300W nominale 1500W max

Les valeurs indiquées sur les caractéristiques du produit ou dans la documentation fournie avec le produit sont obtenues en laboratoire, conformément aux normes en vigueur. Ces valeurs peuvent varier selon l'utilisation du produit et les conditions environnementales. Les valeurs d'alimentation électrique sont testées à 240 V.

### 3 Utilisation de l'appareil

---

1. Fixez les accessoires au tuyau :  
Enclenchez les adaptateurs de chaque côté de la tête d'aspiration, puis insérez le tuyau dans le raccord du tuyau.

2. Fixez le tube sur l'extrémité incurvée du tuyau.

3. Fixez divers suceurs au tube pour diverses applications d'aspiration :

brosse pour le sol pour les surfaces en dur ou les moquettes ;  
brosse intégrée et suceur pour joints pour les murs, coins, sofa, rideaux ou espaces entre les meubles, etc.

4. Mettez l'appareil sous tension :  
-Tenez la prise et tirez sur le câble, puis insérez la prise dans la prise électrique (vérifiez que l'alimentation électrique correspond à la tension indiquée sur l'étiquette de valeur nominale).

-Appuyez sur le bouton Marche/Arrêt, l'appareil se met à fonctionner pour la version sans contrôle de puissance. Pour la version avec le contrôle de puissance, réglez la puissance au niveau souhaité pour diverses fonctions d'aspiration après la mise sous tension.

5. Mettez l'appareil hors tension :  
Après utilisation, appuyez à nouveau sur le bouton Marche/Arrêt pour éteindre l'appareil et appuyez sur le bouton de rembobinage du câble d'alimentation.

6. Pour déplacer l'appareil d'une pièce à l'autre, débranchez-le et transportez-le à l'aide de la poignée de transport.  
N'utilisez jamais le câble d'alimentation pour déplacer l'appareil.

**Avvertissement :** l'appareil doit rester sur la position "Arrêt" et débranché lorsqu'il n'est pas utilisé.

## 4 Entretien et nettoyage

1. Lorsque le témoin de remplissage devient rouge, il est temps de nettoyer le sac à poussière ou de le remplacer par un neuf. Pour ce faire, respectez les instructions suivantes :

(a) Ouvrez le couvercle avant en appuyant sur le clip ;  
(b) Sortez le support de sac et retirez le sac à poussière ;  
(c) Pour un sac en tissu; vous pouvez retirer la barrette du bas du sac à poussière et retirer la poussière avant de remettre le sac en tissu en place pour la prochaine utilisation.

-Si le cas en tissu est trop sale, lavez-le à l'eau claire. Laissez sécher le sac à l'air libre uniquement.

-Si le sac en tissu est endommagé, remplacez-le pas un neuf.

(d) Pour les sacs en papier, jetez les saletés ou la poussière ou jetez le sac et remplacez-le par un neuf. Remettez ensuite et sac et le support correctement dans l'aspirateur.

(e) Fermez le couvercle avant.

3. Le filtre d'évacuation (filtre situé derrière le moteur) doit être nettoyé deux fois par an : pour ce faire, déverrouillez la grille et secouez le filtre pour enlever la poussière. Remplacez ensuite le filtre et verrouillez la grille. Si le filtre est endommagé, remplacez-le par un neuf.

**AVERTISSEMENT :** Avant toute opération d'entretien ou de remplacement, mettez l'appareil hors tension et débranchez-le !

### REMARQUE :

1. Le couvercle avant ne se ferme pas si le sac à poussière n'est pas placé correctement.

2. Le filtre de protection moteur doit être retiré et rincé à l'eau claire (séchage à l'air libre uniquement) deux fois par an ou lorsqu'il est obstrué. Si le filtre est endommagé, remplacez-le par un neuf.

