



Moniteur LCD 7'' Couleur

Référence 402844

# Manuel d'utilisation

## Consignes de sécurité et instructions de montage :

**Respectez les consignes de sécurité et autres prescriptions imposées par le fabricant du véhicule et par les professionnels de l'automobile**

### **Attention !**

Narbonne Accessoires décline toute responsabilité en cas de dommages causés par :

- \* des erreurs de montage,
- \* des surtensions ayant endommagé le matériel,
- \* des modifications apportées à l'appareil sans autorisation explicite de la part de Narbonne Accessoires,
- \* des usages différents de ceux décrits dans le manuel.

### **Avertissement !**

Débranchez toujours le pôle négatif avant d'effectuer des travaux sur les éléments électriques du véhicule, afin d'éviter tout risque de court-circuit.

Sur les véhicules équipés d'une batterie supplémentaire, vous devez également débrancher le pôle négatif de cette dernière.

### **Avertissement !**

Tout branchement électrique inadéquat peut entraîner un court-circuit causant :

- \* la dégradation de l'appareil
- \* la combustion des câbles.
- \* le déclenchement de l'airbag.
- \* l'endommagement des dispositifs électroniques de commande.
- \* la défaillance des fonctions électriques.

### **Veillez donc à respecter les consignes suivantes :**

- \* N'utilisez pas de dominos pour les raccordements électriques.
- \* Utilisez une pince adaptée pour sertir les cosses sur les câbles.
- \* Ne coupez jamais les fils électrique existants sur le véhicule.
- \* Les raccordements électriques se font à l'aide des cosses de repiquage fournies
- \* Pour les raccordements au négatif batterie, relier le câble :
  - A une vis de masse du véhicule, avec une cosse et une rondelle crantée
  - Ou à la carrosserie, avec une cosse et une vis à tôle
  - Ou directement à la borne négative de la batterie

## SPÉCIFICATIONS:

Ecran	Caractéristiques	Valeurs
	Antenne	50 Ohms SMA
	Type d'Écran LCD	7" TFT-LCD
	Fréquence de Transmission	ISM 2,400~2,483 Mhz
	Résolution	480×234
	Système Vidéo	NTSC/PAL
	Configuration de Couleur	R.V.B. delta
	Sensibilité Reçue	≤-85dBm
	Consommation (Max.)	800mA
	Gamme Utile de Dégagement (Min.)	100m~150m
	Dimension L×P×H (mm)	196×27×127
	Poids (approx.)	450g (Hors support)
	Tension	+12/+24Vdc
Température de fonctionnement	-10°C ~ +50°C/ +14°F~+122°F	
Taux d'humidité (Max.)	85%	

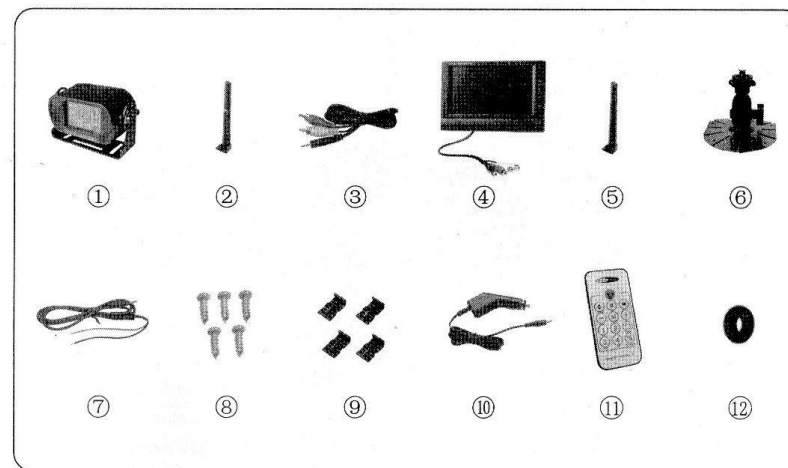
Fréquences de Canal : CH2=2,432MHz; CH4=2,468MHz.

Les canaux Ch1 et Ch3 ne sont pas utilisés.

La qualité de la transmission peut être dégradée selon le temps, l'endroit, et les interférences dues aux constructions, bâtiments et champs électromagnétiques dans l'environnement proche du produit.

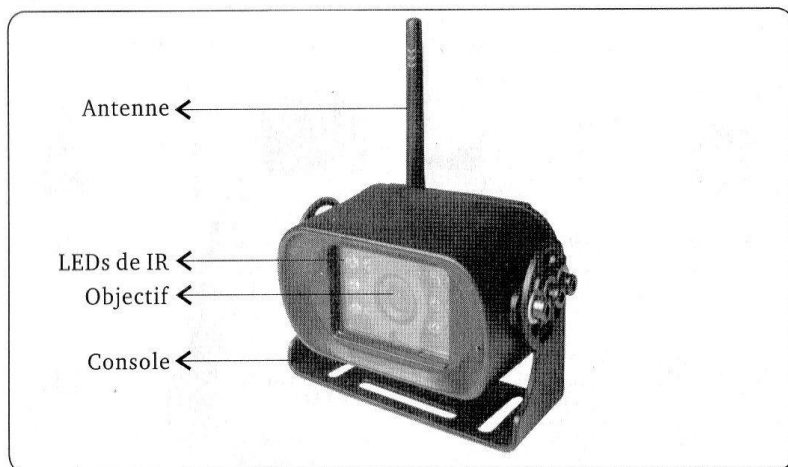
INOVTECH se réserve le droit de modifier ces spécifications à tout moment sans aucun préavis.

## CONTENU DE L'EMBALLAGE



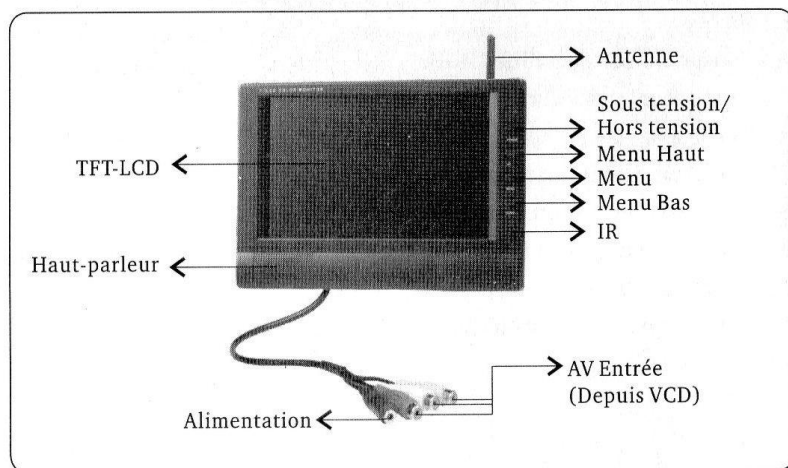
1. Caméra 2.4GHz de recul Sans Fil
2. Antenne pour caméra
3. Câble AV
4. Moniteur TFT-LCD Sans fil de 2.4GHZ
5. Antenne pour le moniteur
6. Support de Moniteur
7. Câbles d'alimentation du Moniteur
8. Vis de fixation du support.
9. Cosses de repiquage sur Fil
10. Cordon allume cigare
11. Télécommande pour le moniteur
12. Passe-câble

## CAMERA DE RECUIL SANS FIL



NB : Il n'y a pas de microphone intégré dans ce modèle de caméra.

## Moniteur TFT-LCD 7"



## Installation du moniteur :


**Avertissements !**

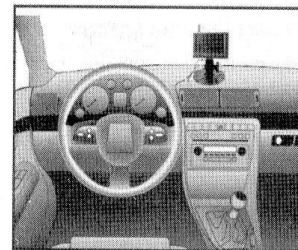
Installez l'écran à un endroit où il ne risquera en aucun cas de blesser les occupants du véhicule (p. ex. en cas de freinage violent ou d'accident).

**Veillez à respecter les consignes suivantes lors du montage :**

- \* Choisissez un emplacement adéquat de manière à ce que vous ayez l'écran bien en vue.
- \* Ne montez jamais l'écran à hauteur de la tête ou dans le champ d'action d'un airbag. Il risquerait en effet de blesser les passagers en cas de déclenchement de celui-ci.
- \* L'écran ne doit en aucun cas gêner la vue du conducteur lors de la conduite
- \* L'emplacement de montage choisi doit être plan.
- \* Vérifiez que vous disposez de l'espace nécessaire aux rondelles et aux écrous sous l'emplacement de montage choisi.
- \* Vérifiez avant le perçage que vous disposez d'un espace suffisant de l'autre côté du trou pour le passage de la mèche.
- \* Tenez compte du poids de l'écran. Prévoyez si nécessaire des renforts (plaques ou rondelles de grande taille).
- \* Assurez-vous de pouvoir poser le jeu de câbles de raccordement de l'écran.

**Procédez au montage de la façon suivante :**

1. Enclenchez l'écran sur le guide du support et fixez-le dans celui-ci avec la vis moletée.
2. Faites un essai de mise en place de l'écran sur son support.
3. Tracez sur le tableau de bord les contours du support de l'écran
4. Dévissez l'écran de son support.
5. Maintenez le support de l'écran à l'intérieur du tracé et marquez les quatre points de perçage.
6. Percez à chaque point préalablement tracé un trou de Ø 2 mm.
7. Vissez le support de l'écran à l'aide de vis à tôle 4 x 20 mm (env.).
8. Enclenchez l'écran sur le guide du support et fixez-le avec la vis moletée.
9. Vous pouvez régler l'angle d'inclinaison. Pour ce faire, dévissez la vis moletée et inclinez l'écran dans la position souhaitée. Serrez la vis moletée.



## Raccordement électrique du moniteur :

Il y a deux manières de raccorder le moniteur :

- \* En mode manuel en utilisant le cordon allume cigarette (il faut appuyer sur power pour que l'image apparaisse)
- \* En mode automatique en utilisant le câblage fourni qui sera à connecter dans la boîte à fusibles du véhicule.

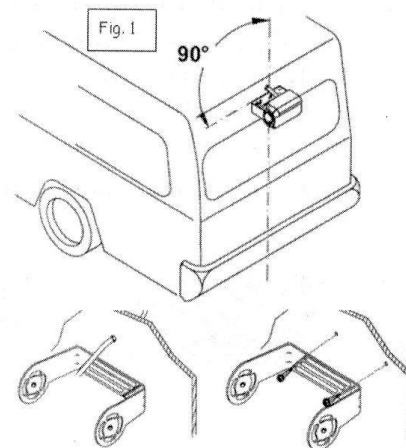
Pour le raccordement en mode automatique (mise en route de l'ensemble lors du passage de la marche AR) :

1. Déconnecter le négatif de la batterie du véhicule.
2. Reliez le fil Rouge à une borne Positive dans la boîte à fusibles du véhicule. Voir le manuel d'utilisation du véhicule pour le schéma de la boîte à fusibles.
3. Le fil de masse peut être raccordé sur une vis du véhicule en s'assurant qu'il n'y a aucun composant derrière (ce qui pourrait générer un court circuit). Éliminez toute trace de peinture. Le métal doit être à nu afin d'assurer un bon contact. Sertir une cosse à œil (rouge) et serrer fortement l'ensemble.
4. Le fil de masse peut également être relié de la même manière à tout point négatif proche de votre raccordement à la boîte à fusible.
5. Rebranchez le câble négatif de batterie.
6. Branchez le jack mâle du câble d'alimentation à la prise femelle du moniteur.
7. Le moniteur sera automatiquement activé quand enclencherez la marche arrière.

## MONTAGE DE LA CAMERA

Veillez à respecter les consignes suivantes lors du montage :

- \* La caméra doit être installée à 2 m de hauteur au minimum pour offrir un angle de vue suffisant.
- \* Veillez à ce que l'emplacement de la caméra lui garantisse une stabilité suffisante et que celle-ci ne dépasse pas de l'encombrement du véhicule. Au cas où, par exemple, des branches effleurant le toit resteraient accrochées à la caméra
- \* Montez la caméra dans une position horizontale et centrale à l'arrière du véhicule (fig.1)



Veillez à respecter les points suivants lors du perçage de trous dans la tôle :

1. Vérifiez avant le perçage qu'il y a un espace suffisant de l'autre côté du trou pour le passage de la mèche.
2. Marquez préalablement l'emplacement du perçage à l'aide du pointeau et du marteau, pour éviter que la mèche ne dévie.
3. Ebavurez tous les trous percés et protégez-les avec un enduit anticorrosif.
4. Percez un trou de Ø 4 mm aux endroits que vous avez préalablement
5. Marqués.
6. Vissez le support de la caméra avec les vis à tôle 5 x 20 mm.
7. N'oubliez pas que chaque trou réalisé doit être suivi de mesures adéquates d'étanchéité (par exemple en appliquant du mastic sur chaque vis et/ou en recouvrant le point de fixation extérieur de mastic).

## RACCORDEMENT ELECTRIQUE DE LA CAMERA

Cette caméra fonctionne sans fils reliés au moniteur, mais elle doit quand même être alimentée lors du passage de la marche arrière.

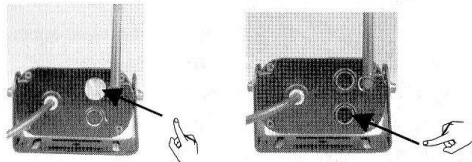
A l'aide d'une lampe témoin, ou d'un voltmètre, repérer le fil positif qui alimente la lampe du feu de recul.

Le câble rouge de la caméra sera à raccorder au fil positif de la lampe du feu de recul et le câble noir à tout point représentant une masse franche.

## SELECTION DU CANAL DE LA CAMERA

Le canal de la caméra est sélectionné par la vis métallique de forme ronde. Sélectionner par la touche menu (sur le moniteur) ou sur la touche « 1, 2, 3, 4 » de la télécommande le canal sur lequel une image s'affiche à l'écran (Canaux Ch1 et Ch3 non utilisés).

Le canal par défaut est le Canal 4. Sa fréquence de fonctionnement est 2,468 Mhz.



Si la vis métallique est installée en haut ou Bas, cela signifie Canal 2. Sa fréquence de fonctionnement est 2,432MHz.

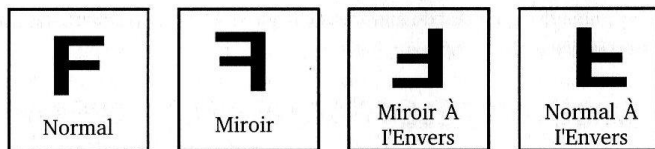
## ESSAIS DU SYSTEME

1. Si le moniteur est utilisé en automatique :

Sans mettre le véhicule en marche, passer la marche arrière, la caméra enverra un signal, le moniteur doit se mettre en fonction.

Terminer le réglage en inclinaison de la caméra afin que vous puissiez voir le bord de votre pare-choc et environ 1 mètre derrière.

En appuyant sur la touche « Turn 180° » de la télécommande ou en appuyant 5 fois sur la touche « menu » du moniteur, vous accédez à 4 systèmes de vues différents.



2. Pour utiliser le moniteur comme lecteur DVD, vous devez sélectionner via la touche « A/R » de la télécommande l'entrée « AV » sur le moniteur. Dans le cas où la marche arrière serait passée l'entrée auxiliaire serait coupée pour basculer directement sur la caméra.

## FONCTIONS DE LA TELECOMMANDE

