
CAMERA DE REcul SANS FILS & KIT MAIN-LIBRE BLUETOOTH 2.1

Avec écran 3,5 pouces intégré

APB120



CE

**Pro
User**

INTRODUCTION

Le Pro-User APB120 fait partie de la gamme de cameras de reculs sans fils de dernières génération fabriqués par Pro User International Ltd.

Félicitations! Le système Pro-User améliorera considérablement votre vue vers l'arrière de votre voiture, camping-car, caravane ou remorque, si vous l'utilisez comme décrit ci-dessous. Nous avons testé sérieusement ce système pour être sûr que vous pourrez vous en servir sans problèmes et que vous serez entièrement satisfait de son fonctionnement.

S'il vous plait, veuillez lire attentivement cette notice et suivre les instructions

IMPORTANT SAFETY AND PRIVACY

Avant l'installation

Si vous ne vous sentez pas capable d'intervenir sur le circuit électrique 12 volt DC d'une voiture, de démonter et remonter les panneaux intérieurs, la moquette, le tableau de bord ou d'autres pièces de votre voiture, on vous conseille de prendre contact avec votre concessionnaire, votre garage ou centre auto pour faire installer ce système de façon professionnelle par une personne qualifié.

Interférence

Comme tous les systèmes sans fil, le Pro-User pourra être troublé dans son fonctionnement par des portables, des casques Bluetooth, des systèmes GPS, des câbles électrique, ou par d'autres appareils électriques.

Vie privée

Lors de la détection de nouveaux appareils mobiles (différents ID), le système Bluetooth va automatiquement effacer toutes les informations concernant le précédent dispositif mobile relié, y compris répertoire de téléchargement, journal des appels, etc.

Réparation

La camera et le moniteur ne doivent jamais êtres ouvert. Autrement l'utilisateur perd la garantie.

CONTENU

1. Rétroviseur



2. Camera avec plaque de fixation



3. Boîtier transmetteur



4. Accessoires de montage



5. Câble d'alimentation rétroviseur avec prise allume-cigare



6. Câble d'alimentation transmetteur



7. Sangles de montage



8. Câble d'alimentation



INSTALLATION

C'est instructions d'installation ne s'appliquent pas à tous les véhicules mais à la majorité. Sur certains véhicules il n'est pas possible de fixer la caméra sur la plaque d'immatriculation. Dans ce cas contacter votre concessionnaire ou votre garagiste afin de trouver un autre endroit approprié.

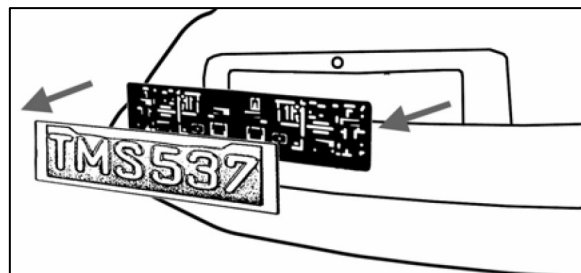
Camera installation

Il y'a différentes manières de fixer la camera de recule. La plus pratique étant à proximité de la plaque d'immatriculation du véhicule. Nous fournissons 1 plaque de montage qui se fixe derrière la plaque d'immatriculation. La caméra de recule peut se fixer sur ces plaques de montages. La caméra est inclinable, l'angle de vue peut donc être ajusté manuellement verticalement. Assurez vous que le champ de vue de la camera est libre.

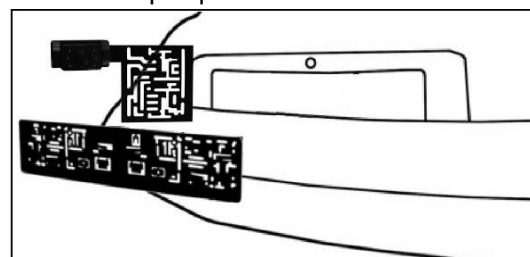


Sur certains véhicules il n'est pas possible de fixer la camera à l'aide des plaques de montages fournies. Alors il vous faut trouver un autre endroit à l'arrière du véhicule pour fixer la caméra.

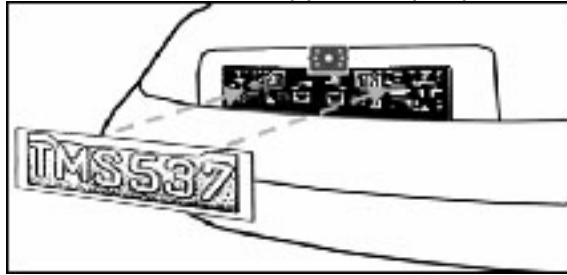
1. Enlevez la plaque d'immatriculation (et porte plaque) en la dévissant ou en enlevant les rivets.



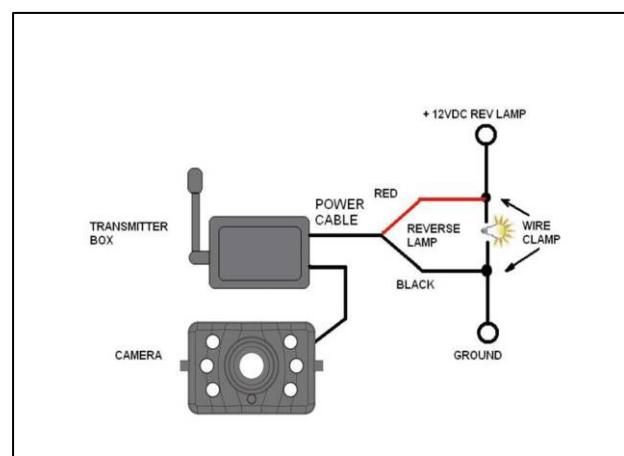
2. Placez la plaque de montage (avec la caméra) derrière la plaque d'immatriculation puis fixez les solidement avec la plaque d'immatriculation. Par vis ou rivets.



3. Fixer la plaque d'immatriculation sur le support de plaque.



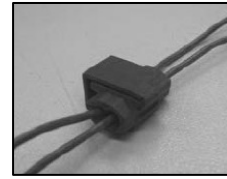
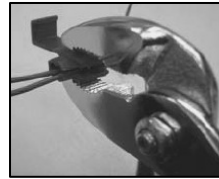
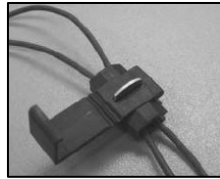
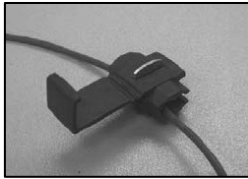
4. Choisissez un chemin d'accès pour le câble d'alimentation de la camera dans l'intérieure du coffre de votre véhicule afin de le brancher sur le faisceau électrique de l'ampoule de marche arrière. Si vous avez des doutes, consultez un professionnel. Votre garagiste, centre auto ou concessionnaire.
5. Certains véhicules ont d'origine un trou à cet effet, qui vous permet de faire passer le câble d'alimentation. Dans le cas contraire il vous faut percer un trou. De préférence derrière la plaque d'immatriculation. Une fois que vous avez identifié l'endroit retirez la camera. Si vous avez la possibilité d'utiliser un trou de passage existant alors vous pouvez sauter le 2 points suivants.
6. Avant de PERCER un TROU, vous devez VERIFIER CE QU'IL Y'A DERRIERE, à l'intérieur de votre véhicule. Si il y'à des câbles, composant ou autre objet, alors vous devez choisir un autre endroit pour percer le trou. Enlever la plaque et la caméra avant de percer.
7. Après avoir percer le trou, veuillez insérer la bague de passage fournie. Elle protège votre câble d'alimentation contre les bords tranchants.
8. Maintenant fixez le boîtier transmetteur dans votre coffre. Raccordez le câble d'alimentation à votre caméra puis au boîtier de transmission.
9. En suite vous devez identifier l'ampoule de marche arrière (généralement le feu blanc). Tournez la clef de contact de votre véhicule, serrez le frein à main puis enclencher la marche arrière. Regardez à l'arrière de votre véhicule ou demander à une autre personne de regardez quelle ampoule s'allume. Trouvez le câble qui alimente l'ampoule de marche arrière. Pour se faire vous devez retourner à l'arrière de votre véhicule. Si vous n'y parvenez pas alors consultez un professionnel, votre garagiste ou concessionnaire.
10. Une fois le circuit électrique le l'ampoule de marche arrière identifié, vous devez passer le câble d'alimentation du boîtier transmetteur vers le câble électrique de l'ampoule. Fixez-le de manière très sûre. Le câble ne doit pas pouvoir être arraché par des objets transportés dans le coffre ultérieurement. Ne **jamais** faire passer le câble à l'extérieur du véhicule!
11. La plus part des ampoules de marche arrière sont alimenté par 2 fils électriques. En général le noir est le négatif et le rouge le positif. Dans le doute contrôlez avec un voltmètre 12V (disponible dans la majorité des magasins de bricolage) ou allez consulter un professionnel. Suivez les instructions de la notice du voltmètre.



12. Après avoir déterminé les polarités des fils électriques veuillez retirer la clef de contacte puis déconnectez la cosse (-) négative de votre batterie de démarrage (la batterie se situe souvent dans le compartiment moteur du véhicule), ceci afin d'être

sûr qu'il n'y ai plus de courant dans les circuits électrique. Pour trouver la batterie veuillez consulter la notice de votre véhicule.

13. Fixez le fil rouge du câble de l'émetteur à l'aide du connecteur rouge dans le câble positif (+) des feux de recule. Prenez une pince pour faire entrer la languette métallique et pliez/accrochez ensuite le couvercle rouge en plastique.



14. Puis répétez l'opération (13) avec le câble négatif (-) (souvent noir).
15. Remplacez l'ampoule de marque arrière et le cache puis sécuriser les câbles de sorte qu'il ne puisse pas être accrochés par un objet transporté dans le coffre. Pour sécuriser les câbles, veuillez utiliser des serre-fils ou du ruban adhésif pour installations électriques.
16. Reconnectez la cosse négative à votre batterie.

Installation du rétroviseur

Lorsque vous installez le rétroviseur, vérifiez que la largeur du rétroviseur de votre véhicule est inférieure à 80mm, sinon le rétroviseur ne pourra pas être installé.

1. Placez les clips à ressort du haut au-dessus du rétroviseur existant.



2. Appuyez sur le rétroviseur afin d'étendre les clips du bas, puis rabattez le rétroviseur sur le rétroviseur existant.



3. Laissez les clips à ressort autour du rétroviseur. Ajustez le rétroviseur pour une bonne vision.



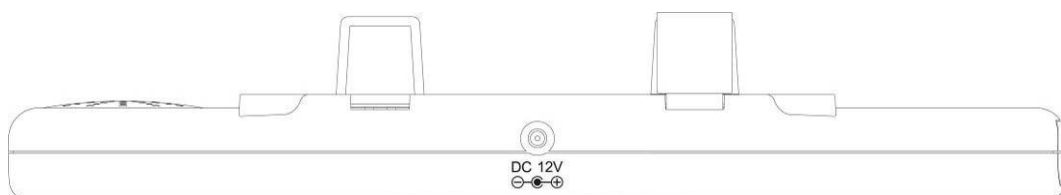
4. Serrez les sangles pour fixer la position.



Remarque : Assurez-vous que la sangle mâle et la sangle femelle soient bien fixé ensemble avant de connecter la boucle en métal de la sangle au rétroviseur. Une fois connecté, vous ne pourrez plus retirer la boucle en métal.

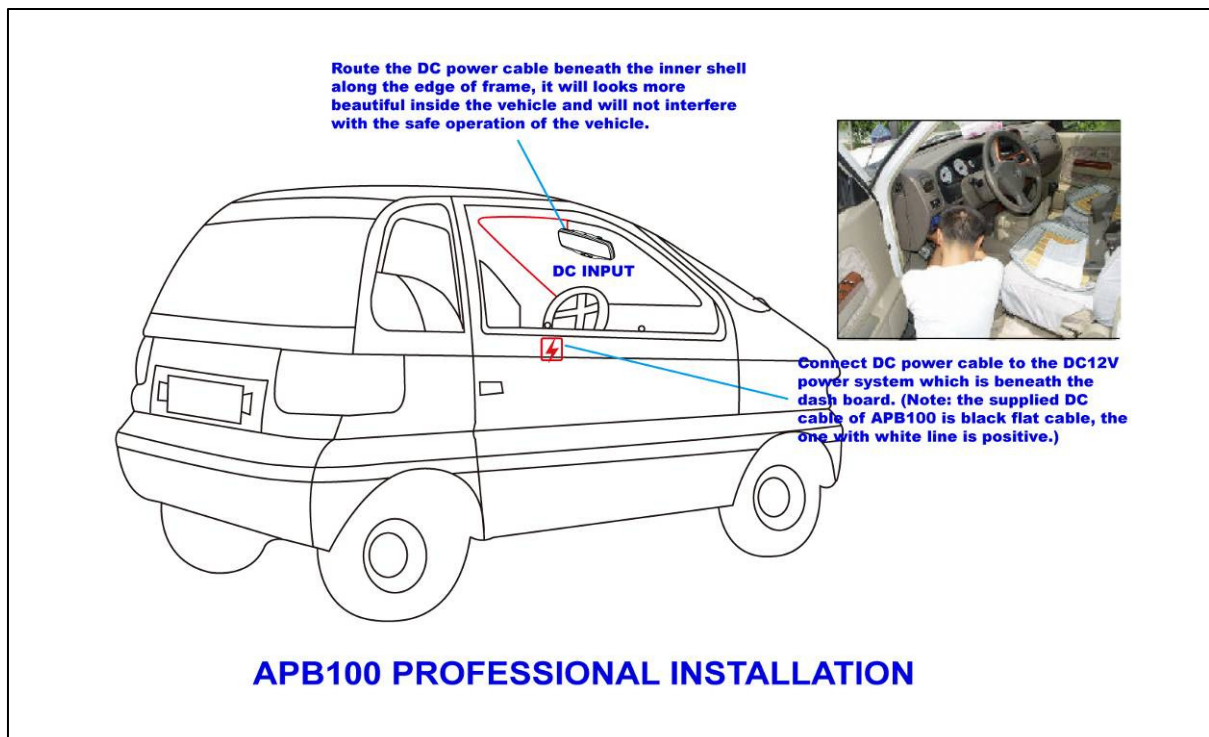
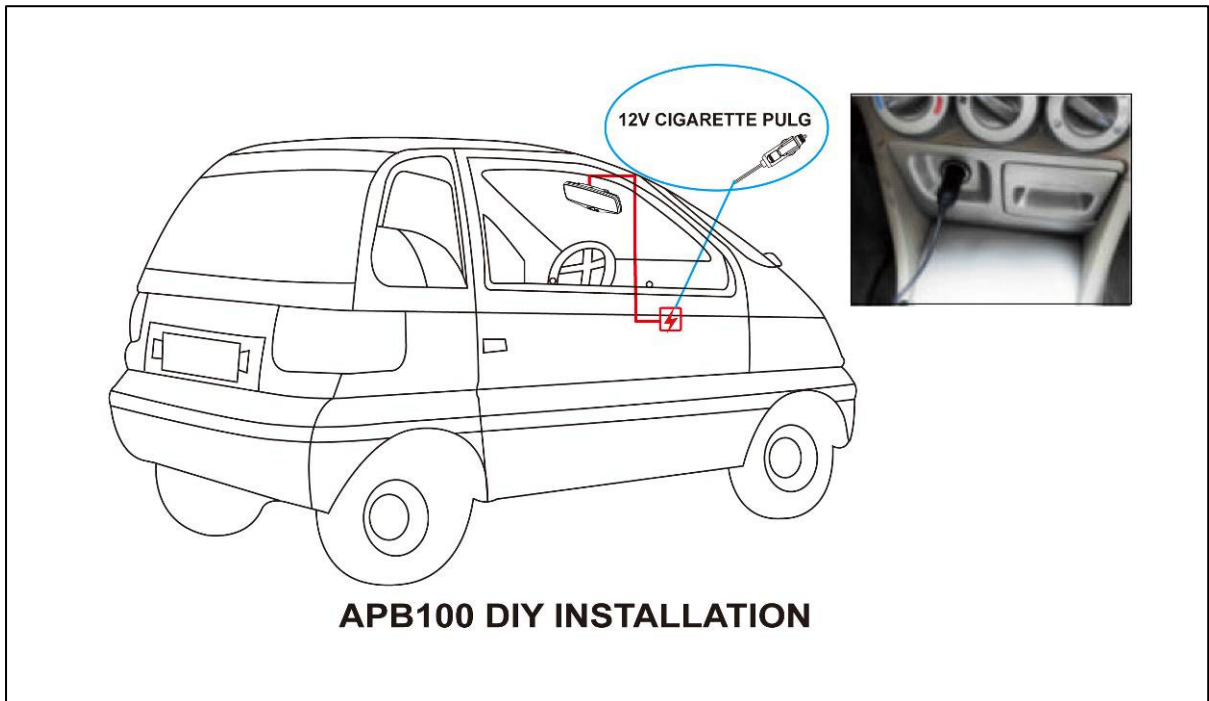


5. Choisissez une place et installez le câble d'alimentation suivant les différentes méthodes montrées dans les images :
- a. Choisissez un endroit sur le pare-brise ou sur le tableau de bord de votre véhicule, qui n'obstrue pas votre vision.
 - b. Insérez la prise 12V du câble d'alimentation en haut du rétroviseur.



- c. Branchez le câble de la prise allume-cigare (fourni) dans l'allume-cigare 12V du véhicule.

Remarque : Le câble ne doit pas interférer avec la sécurité du véhicule.



Pour une installation professionnelle, reportez-vous à l'illustration ci-dessus, si vous avez un doute demandez l'avis d'un professionnel.

REMARQUE: lors d'une lumière ambiante très Claire, le moniteur nécessite un certain temps d'adaptation.

Pour tester le système

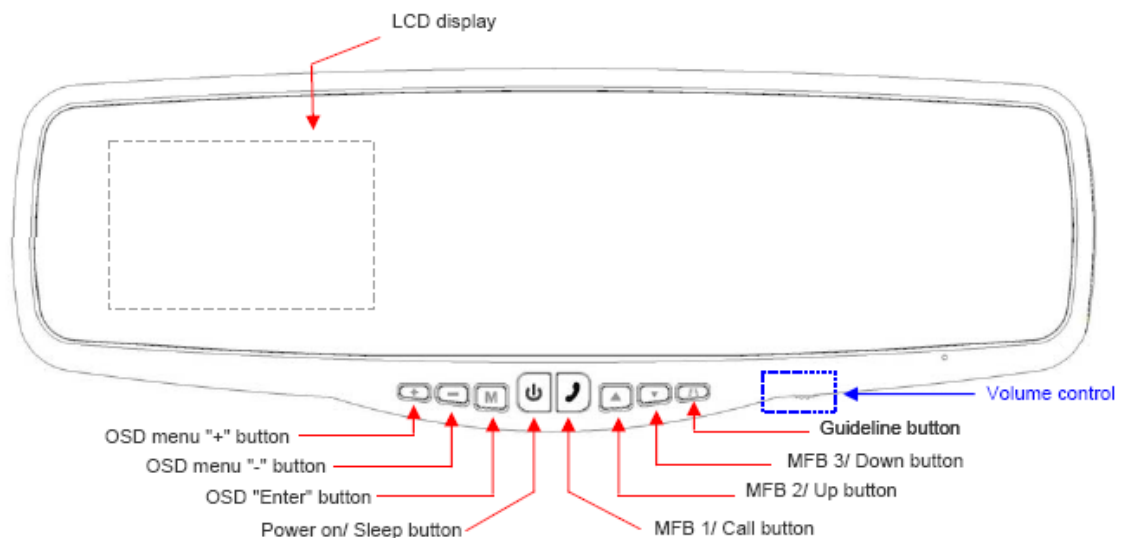
1. Assurez-vous que la cosse négative est branchée sur la batterie du véhicule.
2. Mettez le contact en tournant la clef, ne démarrez pas.
3. Serrez le frein à main puis engagez la marche arrière.

Lorsque vous avez testé l'unité et que vous êtes satisfait de l'emplacement choisi, vous devez l'installer de manière permanente. Placez les câbles derrière les caches et moquettes de votre véhicule. Utilisez les serres fils fournis pour fixer le surplus de câbles.

OPERATION

L'écran LCD intégré s'allume automatiquement et entre en mode sauvegarde quand le véhicule enclenche la marche arrière, autrement l'unité se met en mode kit main libre Bluetooth, en mode Bluetooth si aucune unité mobile n'est détecté au bout de 30 secondes le système se met en veille.

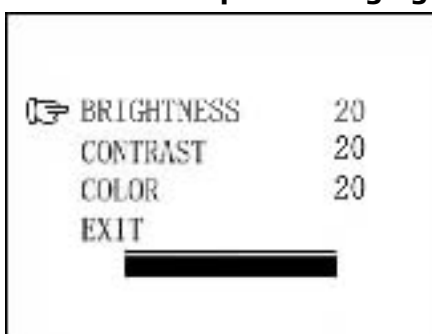
Il y a 8 boutons de contrôles et un bouton réglage de volume à votre disposition :



Bouton POWER (M/A)

Appuyez sur le bouton POWER pour allumer le rétroviseur. Quand l'écran sur le rétroviseur est allumé, la LED jaune (à côté du bouton power) s'éteint. Si le rétroviseur est allumé mais sans image, alors la LED jaune s'allume. Lorsque le moniteur est éteint, aucune image n'apparaît et la LED jaune ne s'allume pas.

Boutons OSD pour le réglage- (3 boutons à gauche)



Appuyer sur le bouton MENU pour entrer dans le menu comme démontré dans l'image ci-dessous:

Appuyer de nouveau sur le bouton MENU pour valider une sélection **Brightness (luminosité), contrast, colour** de l'image.

Appuyer sur + et - pour effectuer le réglage. Appuyer sur + pour augmenter et sur - pour diminuer.

Pour quitter le menu, sélectionnez EXIT en utilisant le bouton MENU et en appuyant sur + ou - pour sortir du menu.

MFB 1/Bouton "Appel" (MFB est l'abréviation de Multi-fonction Bluetooth)

Accepter/Refuser les appels entrants

Appeler (composition du n° appel sortant)

Reconnaissance vocale On / Off

Active la recherche d'unités mobiles (en mode veille Bluetooth)

Rétro-éclairage LED 2 couleurs. Rétro-éclairage LED Rouge clignote quand le Bluetooth n'est pas connecté à un appareil mobile. Rétro-éclairage LED bleu clignote quand Bluetooth est connecté à appareil mobile.

MFB 2/Bouton "précédent"

Aller à la page précédente du journal d'appel / répertoire

Appuyez une fois (< 3 secondes) pour afficher le journal d'appel, appuyez une deuxième fois pour afficher la page précédente du journal d'appel. Appuyez pendant 3 secondes active la recherche de répertoire à partir de l'appareil mobile connecté et le téléchargement automatique.

MFB 3/Bouton "suivant"

Aller à la page suivante du journal d'appel / répertoire

Appuyez une fois (< 3 secondes) pour afficher le répertoire

Appuyez pendant 3 secondes active le mode reconnaissance vocale (activation signalée par une voix "1, 2, 3") Appuyez à nouveau pendant 3 secondes désactive la reconnaissance vocale (désactivation signalée par un "bip").

Bouton GUIDELINE (grille de graduation)

Cette camera de recul dispose d'un dispositif qui affiche une graduation de distance sur le moniteur.

Ceci vous aide à évaluer la distance entre votre véhicule et l'obstacle derrière votre véhicule. En appuyant sur le bouton GUIDELINE vous activez et désactivez le dispositif.



Contrôle du volume

Il y a un système pour régler le volume du haut-parleur en mode mains libres Bluetooth

Système mains libres Bluetooth

Reportez-vous à la notice d'utilisation de votre appareil mobile pour le connecter avec le système mains libres Bluetooth.

NOTE : Suivant les différentes versions d'appareil mobile, le fonctionnement peut différer de la description ci-dessous

1. Lorsque l'appareil est allumé il commence à recherché le signal de la camera de recul. Si le signal est trouvé, le Bluetooth s'éteint automatiquement.
2. Si le signal de la camera de recul n'est pas trouvé, l'appareil entre en mode Bluetooth et recherché le dernier appareil mobile connecté. Le moniteur affiche l'image suivante et le LED rouge clignote :

A black rectangular box with a white border. Inside the box, the word "SEARCHING..." is written in white, uppercase letters. The text is centered and appears to be a screenshot of a display screen.

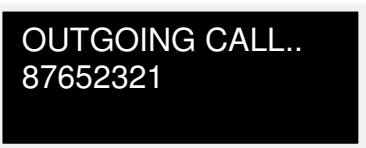
3. Quand l'appareil est connecté avec l'appareil mobile, l'écran affiche le nom du téléphone portable, la LED bleue du bouton MFB 1 clignote. À ce moment si l'appareil vous invite à entrer le mot de passé, utilisez les touches du téléphone pour taper "0000" et confirmez. Vous pouvez également paramétrer le téléphone pour qu'il se connecte

automatiquement, pour plus de détails référez-vous au manuel d'utilisation de votre téléphone.



NOKIA 7230C

4. Si aucun appareil mobile n'est détecté en 10 secondes, le Bluetooth se met en veille et la LED rouge du bouton MFB1 s'éteindra 2 minutes plus tard.
5. En mode veille, appuyer une fois sur le bouton MFB 1 active la recherche du dernier appareil mobile connecté.
6. Après que l'appareil soit relié à l'appareil mobile, appuyer une fois sur le bouton MFB 1 active la fonction de reconnaissance vocale (sous réserve de la disponibilité de cette fonction sur votre téléphone) et l'appareil émet un « bip ».
7. En mode connecté, appuyer une fois sur le bouton MFB 2 : le journal d'appel s'affiche, appuyer sur MFB 2 "précédent" ou MFB 3 "suivant" pour sélectionner un numéro et appuyer sur MFB 1 pour appeler. Appuyez et maintenez MFB 2 pendant 3 secondes pour quitter le journal d'appel.
8. Appuyer une fois sur le bouton MFB 3 : le répertoire s'affiche. Appuyez sur MFB 2 « précédent » ou MFB 3 « suivant » pour sélectionner un numéro et appuyez sur MFB 1 pour appeler. Appuyez et maintenez MFB 3 pendant 3 secondes pour quitter le répertoire.



OUTGOING CALL..
87652321

9. Appuyez sur MFB 2 et maintenez pendant 3 secondes : le mode de recherche automatique du répertoire est active. Le répertoire de l'appareil connecté est téléchargé automatiquement (hors contact enregistrés sur la carte SIM). Capacité maximum de 600 noms/numéros. Quand le répertoire est téléchargé, appuyez et maintenez le bouton MFB 2 pour stopper le téléchargement, les numéros téléchargés ne seront pas supprimés.



10. Appuyez sur le bouton MFB 3 pendant 3 secondes : mode reconnaissance vocale activé. Le message « 1, 2, 3 » indique que le mode est activé. Appuyez à nouveau sur le bouton MFB 3 pendant 3 secondes : mode reconnaissance vocale désactivée. Un « bip » indique que le mode est désactivé.
11. Lorsque vous recevez un appel, appuyez une fois sur le bouton MFB 1 pour décrocher. Appuyez deux fois pour refuser l'appel. Dans une conversation téléphonique, appuyez une fois sur le bouton MFB 1 pour raccrocher.
12. Appuyez simultanément sur les boutons MFB 2 & MFB 3 pendant 5 secondes, le journal d'appel ainsi que le répertoire téléchargé seront effacés (voir image)

PB DELETED

CARACTERISTIQUES TECHNIQUES

Caméra	
Alimentation	12V DC
Consommation (incluant le boîtier transmetteur)	<180mA
Capteur	CMOS
Nombre. de pixel	640x480
Résolution (Horizontale)	>330 TVL
Lentille	2,4mm / F2,1
Transmetteur sans fil	
Fréquence de transmission	2468MHz
Porté (champ libre)	>80M
Moniteur LCD	
Alimentation	12V DC
Consommation en veille	<210mA
Consommation en fonctionnement	<450mA
Taille de l'écran LCD	3.5 pouces
Nombre. de pixel	320x240
Bluetooth	
Bluetooth Standard	Bluetooth2.1, class II
Portée	10m en champ libre
Capacité mémoire (en numéros de téléphone)	Jusqu'à 600 numéros
Température de fonctionnement	
	-10 à +45 C°