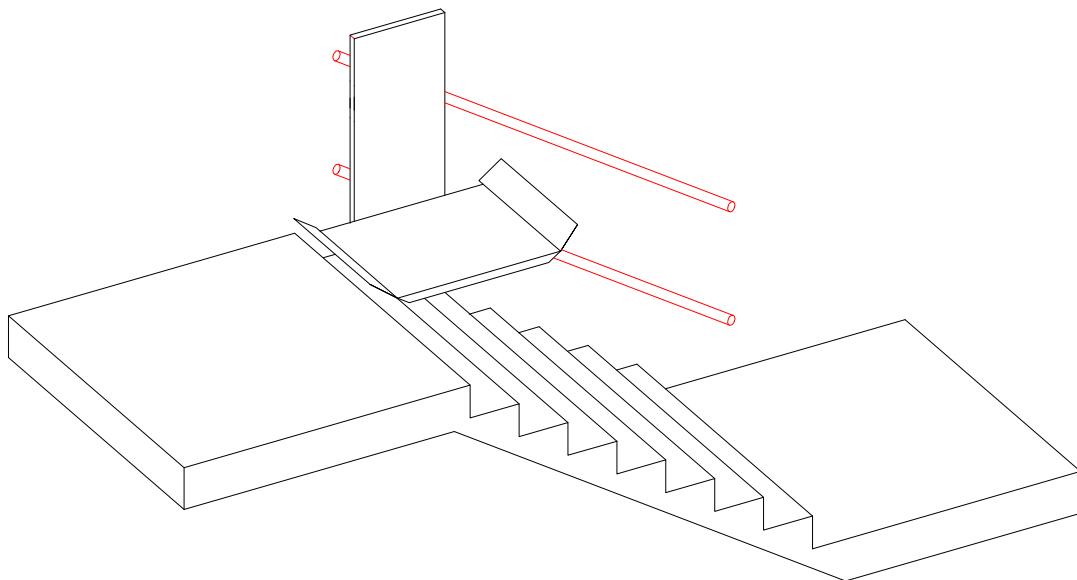


LEHNER **LIFTTECHNIK**

Manuel d'utilisation



≡ DELTA ≡

**ELEVATEUR sur plan incliné
pour Personnes à Mobilité Réduite**



Table des matières

INTRODUCTION	2
SYMBOLES UTILISES ET LEUR SIGNIFICATION	3
ATTENTION : LA SECURITE D'ABORD	4
UTILISATION CONFORME	4
VERSION AVEC PLATE-FORME POUR FAUTEUIL ROULANT	6
VERSION SIEGE	6
UTILISATION	7
GENERALITES	7
LE COMMUTATEUR PRINCIPAL	7
PLATE-FORME ET BARRIERES AUTOMATIQUES	8
<i>Appel</i>	8
<i>Emprunter la plate-forme</i>	8
<i>Déplacement</i>	8
<i>Quitter la plate-forme</i>	9
DIAGNOSTIC DES PANNES	10
LIBERER UN PASSAGER	13
PLANCHER DE SECURITE	15
INSTALLATION	16
INSTALLATION	16
MONTAGE.....	16
DEMONTAGE.....	16
MAINTENANCE	17
CONTROLE ET ENTRETIEN	17

INTRODUCTION

Tout d'abord, laissez-nous vous remercier pour l'achat d'un élévateur pour fauteuils roulants **DELTA** et vous souhaitons la bienvenue parmi nos nombreux clients satisfaits. Nos élévateurs sont des moyens de transports fiables, connus depuis plus de 30 ans, et se distinguent par une adaptation individuelle aux spécificités structurelles.

L'élévateur pour fauteuils roulants **DELTA** représente une nouvelle génération d'élévateurs à plate-forme, équipés d'un système d'entraînement qui a fait ses preuves.

Fonctionnement silencieux, entretien réduit, utilisation simple et adaptation individuelle aux spécificités structurelles sont les points forts de l'élévateur **DELTA**.

Veillez lire attentivement cette notice d'utilisation de votre élévateur, vous n'en serez que plus satisfait et ce pour longtemps. Outre des explications sur son fonctionnement, vous y trouverez également des conseils de sécurité.

En vous servant de ce manuel, vous bénéficierez de la longue expérience de notre société en matière d'élévateurs. Si vous entretenez correctement votre élévateur et si vous le faites réviser par une entreprise spécialisée selon la périodicité indiquée, vous disposerez d'un élévateur fiable, pour longtemps. Notre société vous propose un programme d'entretien complet et parfaitement adapté à votre installation. Profitez de l'expérience du fabricant pour obtenir de votre élévateur une efficacité maximale.

Conservez cette notice d'utilisation pour tout usage ultérieur.

Notre société rejette expressément toute responsabilité pour les pannes résultant du non-respect de cette notice ou d'une mauvaise manipulation. Toute réparation de ce type de pannes par notre personnel sera facturée, même pendant la période de garantie.

Nous espérons que vous profiterez pleinement de votre élévateur pour fauteuils roulants **DELTA**.

SYMBOLES UTILISES ET LEUR SIGNIFICATION

Les symboles suivants vous permettent de repérer immédiatement les points importants, ce qui simplifie considérablement l'utilisation de cette notice.



Tous les passages repérés par ce symbole requièrent une attention particulière. Il s'agit de conseils pour une utilisation optimale ou de recommandations importantes.



Attention : pour tous les passages précédés de ce symbole, le non respect de la procédure présentée peut conduire à des situations dangereuses. Lisez donc ces points très attentivement.



Enfin, ce symbole indique les manipulations ne devant en aucun cas être effectuées.

ATTENTION : LA SECURITE D'ABORD

Veillez suivre attentivement les instructions suivantes :

Utilisateur



L'élévateur *DELTA* ne doit être utilisé que par des personnes compétentes, qualifiées, responsables et familiarisées avec ce type d'installation. L'utilisateur doit être en mesure d'assumer la responsabilité vis-à-vis de tierces personnes.

Les personnes ne remplissant pas ces conditions, ainsi que les enfants, doivent être transportées exclusivement par un accompagnateur qui devra également assumer la responsabilité vis-à-vis de la personne transportée.

Domaine d'utilisation



L'élévateur *DELTA* ne doit être installé que dans des escaliers ou des rampes praticables. Ce modèle ne convient pas pour des lieux dangereux (par ex. des zones menacées par des explosions ou des milieux agressifs).

Clés



Conserver les clés dans un endroit sûr et ne les confiez pas à une personne non autorisée. Ne laissez pas les clés sur l'élévateur ou sur la borne d'appel quand l'élévateur n'est pas en service.



Utilisation conforme

- L'élévateur *DELTA* est conçu exclusivement pour transporter des personnes en fauteuil roulant ou assise sur un siège prévu à cet effet ;
- N'utilisez jamais l'élévateur en position debout (danger de blessure à la tête) ;
- L'élévateur ne doit pas servir de monte charge ;
- Verrouillez toujours l'élévateur afin que les enfants ne puissent pas jouer avec ;
- Respectez la charge spécifiée et les dimensions maximales du fauteuil roulant ;
- Respectez les indications figurant sur l'élévateur ;
- Respectez les points suivants précisant les conditions d'utilisation correcte.



Charge maximale

La charge utile est indiquée sur la paroi latérale de l'élévateur. Elle est normalement de 200 kg pour la plate-forme à fauteuil roulant.

La charge autorisée ne doit pas être dépassée !



Ne jamais passer ses doigts ou ses mains derrière la face arrière de l'élévateur. Les passagers doivent rester dans leur fauteuil roulant ou sur le siège durant tout le trajet.



Arrêt d'urgence

Chaque plate-forme est équipée d'un bouton d'arrêt d'urgence. Si, en cas d'urgence, vous devez arrêter la plate-forme, appuyez sur le bouton rouge STOP : l'élévateur s'arrête immédiatement. Le déverrouillage est effectué simplement en appuyant sur ou en tournant le bouton STOP dans le sens des aiguilles d'une montre.

L'élévateur *DELTA* est aussi équipé des dispositifs de sécurité suivants :



- Entraînement à mécanisme irréversible et frein moteur ;
- Frein de secours (parachute) ;
- Rampes d'accès à verrouillage ;
- Barrières de sécurité à verrouillage mécanique ;
- Plancher sensible de sécurité.



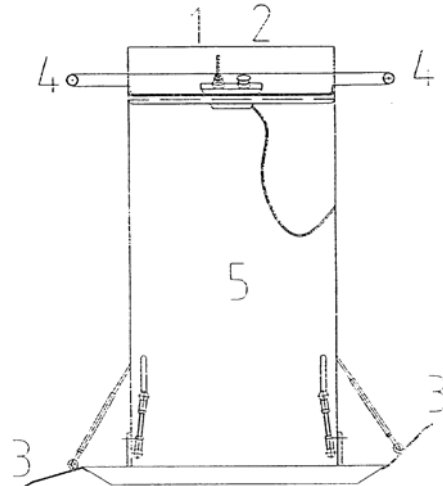
Ne mettez aucun dispositif de sécurité hors fonction en effectuant des modifications mécaniques ou électriques. Prenez contact avec notre société pour toute demande d'intervention après vente.



Des contrôles préventifs et un entretien régulier de l'appareil sont vivement recommandés et vous garantissent un fonctionnement sûr et à long terme. Faites part de tout ce qui peut paraître inhabituel à votre technicien de maintenance. N'utilisez pas l'élévateur en cas d'anomalies, de bruits et de vibrations inhabituels ; appelez immédiatement le service après vente. Toutes les instructions et tous les conseils donnés par des spécialistes, des installateurs ou le personnel du service après vente doivent être suivis.

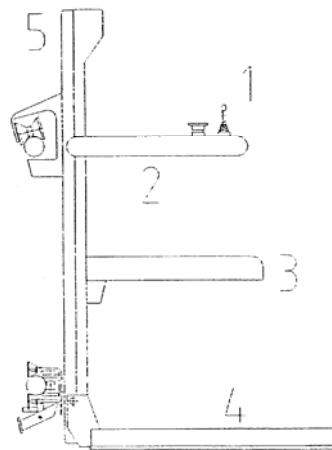
Version avec plate-forme pour fauteuil roulant

1. Manette de commande
2. Arrêt d'urgence
3. Rampes d'accès rabattables
4. Barrières de sécurité
5. Face arrière



Version siège

1. Manette de commande
2. Accoudoirs
3. Assise repliable
4. Repose-pied
5. Face arrière



UTILISATION

L'élévateur *DELTA* est sûr et simple à utiliser. Son utilisation est adaptée au mieux aux usagers handicapés.

Reportez-vous aux schémas pour une meilleure compréhension de la description des pièces.

GENERALITES

Le commutateur principal

Le commutateur principal, aussi appelé commutateur de l'appareil, permet de raccorder l'appareil au réseau électrique. Il doit être enclenché pour que l'appareil fonctionne. Il permet au courant d'alimenter l'appareil et la partie commande.

Ceci est particulièrement important en cas de nécessité d'intervention sur l'élévateur, et plus spécifiquement dans le boîtier moteur. Le commutateur principal peut être sécurisé en position marche ou arrêt avec un cadenas.



Avant d'appeler ou d'envoyer l'élévateur, assurez-vous que personne ne se trouve sur la trajectoire.

Allumez la borne d'appel en enfonçant puis en tournant la clé. Retirez la clé après utilisation de la borne d'appel.

Si l'ascenseur n'est pas à l'arrêt auquel vous vous trouvez, il peut être appelé depuis la borne d'appel. Appuyez sur la manette de commande « Montée » ou « Descente » : l'ascenseur se déplace dans la direction correspondante aussi longtemps que l'interrupteur est actionné.

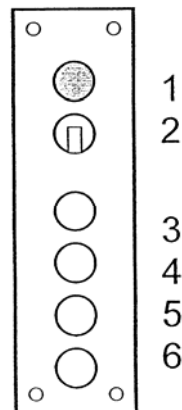
Les explications suivantes concernent uniquement la

plate-forme et barrières automatiques

Appel

La plate-forme motorisée est utilisée depuis les bornes d'appel. Il suffit d'appuyer sur le bouton correspondant pour replier ou abaisser la plate-forme.

1. Bouton d'arrêt d'urgence ;
2. Interrupteur à clé ;
3. Bouton « Replier la plate-forme » ;
4. Bouton « Abaisser la plate-forme » ;
5. Bouton pour l'ordre de déplacement « Montée » ;
6. Bouton pour l'ordre de déplacement « Descente » ;



Emprunter la plate-forme

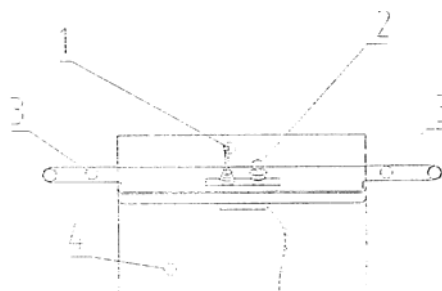
Après avoir descendu la plate-forme, la barrière s'ouvre automatiquement et la rampe d'accès se met en position en maintenant le bouton « Abaisser plate-forme » appuyé. Vous pouvez alors emprunter la plate-forme.



Regardez toujours dans la direction du déplacement et bloquez les freins du fauteuil roulant.

Déplacement

1. Manette de commande (Montée/Descente)
2. Arrêt d'urgence
3. Barrière rabattable
4. Face arrière



Si le passager est en position conforme sur le véhicule, l'ordre de déplacement peut être donné.

Dès que vous poussez la manette de commande dans la direction de déplacement voulue, la barrière de sécurité s'abaisse et la rampe d'accès se relève. Après fermeture et verrouillage de la barrière rabattable, le véhicule se déplace dans la direction voulue après quelques instants.

La plate-forme s'arrête automatiquement à tous les arrêts ou bornes d'appel (supérieur, inférieur ou intermédiaire). La barrière de sécurité s'ouvre à chaque arrêt lorsque la manette de commande reste enfoncée. Si vous souhaitez quitter la plate-forme à un arrêt intermédiaire, reportez-vous au paragraphe « Quitter la plate-forme ». Si vous voulez continuer le déplacement, relâchez la manette de commande puis actionnez-la de nouveau immédiatement dans la même direction. La barrière de sécurité reste fermée et la plate-forme continue son déplacement dans la direction voulue.

Maintenez la manette de commande jusqu'à ce que vous ayez atteint l'arrêt désiré. Si vous la relâchez durant le déplacement, l'appareil s'arrête immédiatement.

Un bouton d'arrêt d'urgence (bouton rouge) est également installé au cas où l'élévateur ne s'arrête pas alors que la manette de commande est relâchée. Si ce bouton est actionné, l'appareil s'arrête immédiatement. Le bouton d'arrêt d'urgence est déverrouillé simplement en appuyant dessus ou en le tournant dans le sens des aiguilles d'une montre.

Quitter la plate-forme

L'élévateur s'arrête automatiquement dans la bonne position à chaque arrêt. La barrière rabattable s'ouvre lorsque la manette de commande est maintenue enfoncée et la rampe d'accès descend. Dès que la barrière est complètement ouverte, il faut relâcher la manette de commande.

Une fois que vous avez quitté la plate-forme, relevez-la et fermez la barrière de sécurité en actionnant les boutons correspondants sur le boîtier extérieur.



La plate-forme doit être remontée pour permettre à d'autres utilisateurs de se servir de l'élévateur.

Dès lors, les bornes d'appel redeviennent actives et l'élévateur peut être appelé ou renvoyé vers l'arrêt voulu.



Afin d'empêcher des personnes non autorisées d'utiliser l'élévateur, vous devez déconnecter l'appareil immédiatement à l'aide de la clé.

DIAGNOSTIC DES PANNES

Pour des raisons de sécurité, votre élévateur *DELTA* comporte un certain nombre de verrous électriques et mécaniques ainsi que des arêtes à contact sensitif. Si l'un de ces points, un composant ou une action ne fonctionne pas correctement, l'appareil ne fonctionnera pas. En cas de panne, les propriétaires de l'appareil peuvent effectuer eux-mêmes un diagnostic grâce à la liste ci-après ou prendre contact avec le personnel du service après vente. Vous ne devez en aucun cas manipuler, modifier ou retirer les dispositifs de sécurité de l'appareil.

Suivez les explications point par point. Ne sautez pas d'étape ! Veillez à ce que l'appareil ne puisse pas être utilisé depuis les bornes d'appel extérieures tant que la plate-forme est abaissée ou à ce que personne n'utilise l'appareil depuis le véhicule.

Avant de commencer, observez les points suivants :

ε

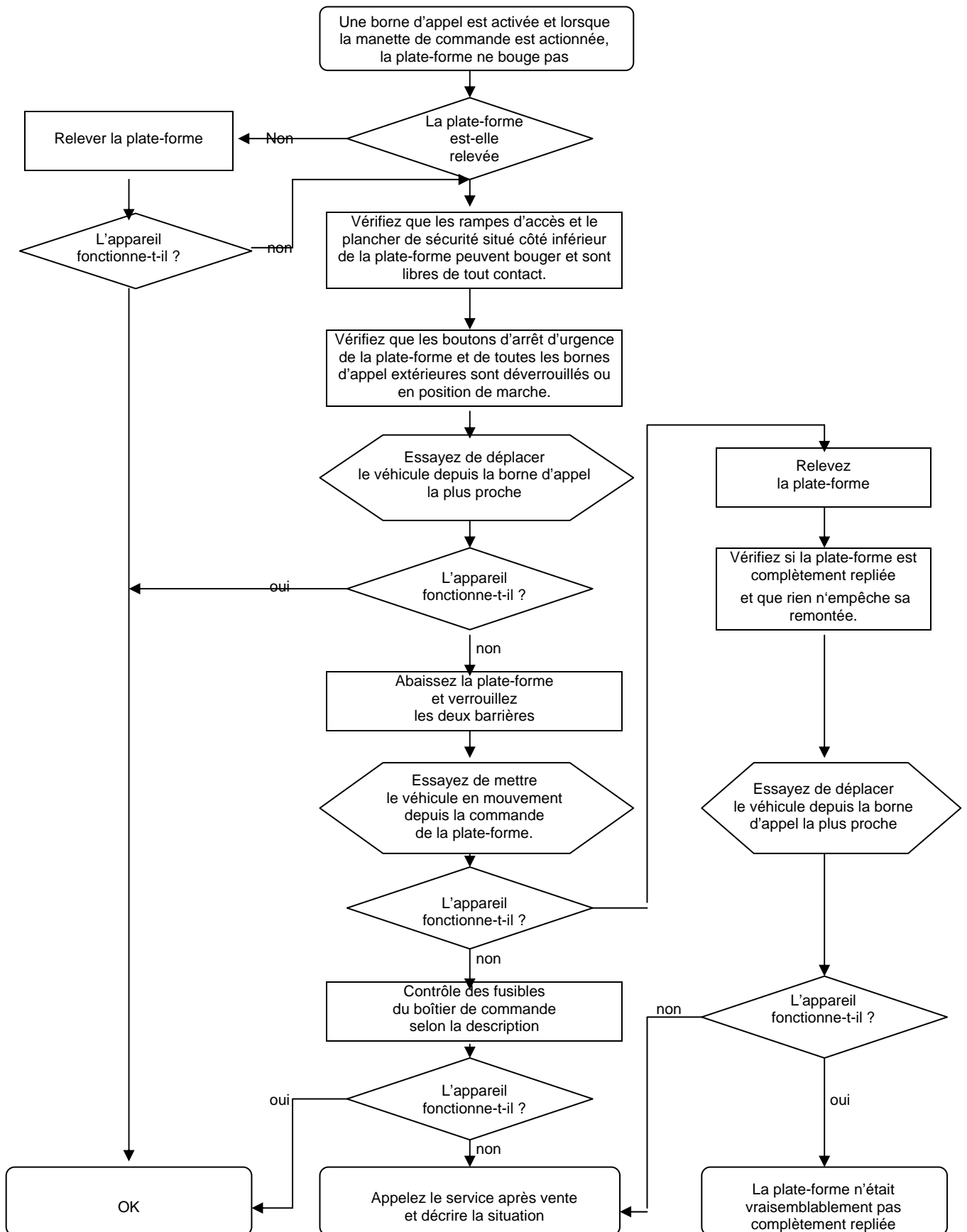
Veillez en outre à ce que la borne d'appel extérieure, activée en premier par un signal de commande, prenne le contrôle de l'appareil (à condition que personne n'utilise les boutons de commande du véhicule), de sorte à ce qu'aucune autre borne d'appel ne puisse être utilisée jusqu'à ce que le signal soit désactivé.

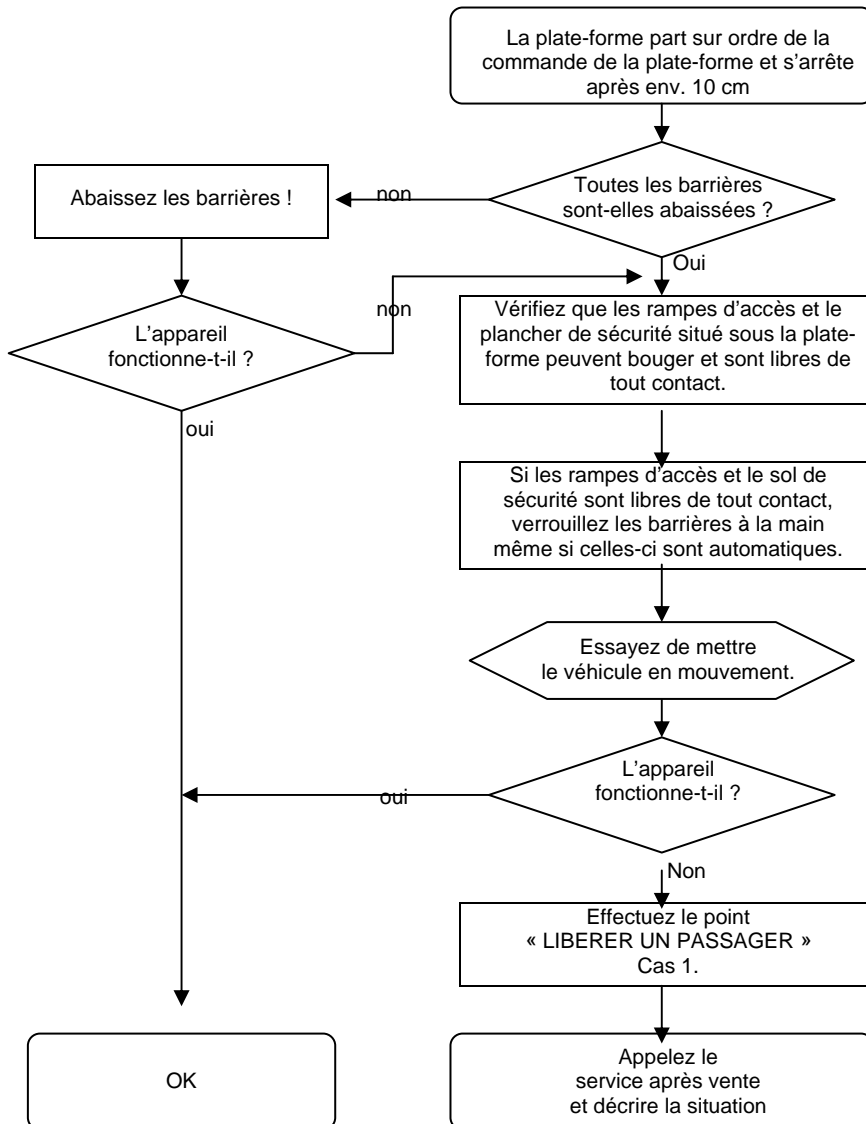
ε

Vérifiez si le commutateur principal de l'appareil, situé sur le côté de l'armoire de commande* est en position de marche (position (I)).

ε

Vérifiez si les coupe-circuit de l'armoire électrique fonctionnent, ou plutôt sont enclenchés.





LIBERER UN PASSAGER

Si la plate-forme s'immobilise quelque part dans l'escalier, et si tous les points ont été vérifiés, le passager peut être libéré par une tierce personne.

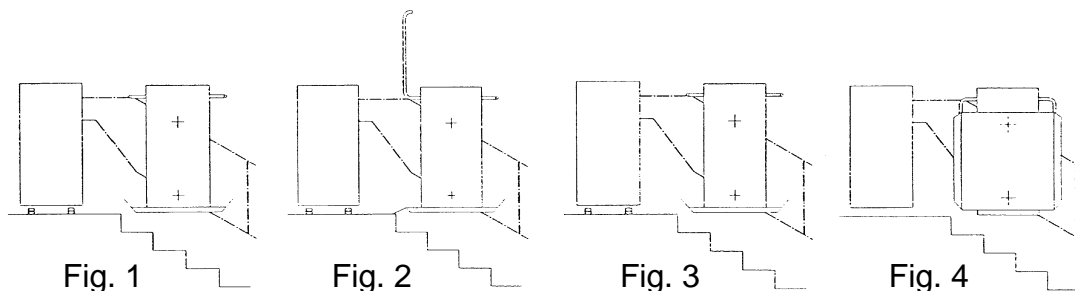
Cas 1 :

La plate-forme occupée se trouve à proximité d'un arrêt.

Remarque :

L'emplacement du commutateur principal, du levier de frein et du volant de manœuvre est précisé à la page 7.

1. Déconnectez le commutateur principal ;
2. Appuyez sur le levier de frein ;
3. Tournez le volant de manœuvre tout en maintenant le levier de frein enfoncé. Le sens de rotation est indiqué sur le volant. Tournez toujours dans la direction du point à atteindre le plus proche. Tournez le volant de manœuvre jusqu'à ce la plate-forme se trouve à un arrêt. (Fig. 1) ;
4. Arrivé à l'arrêt, la barrière peut être ouverte manuellement du côté où l'on quitte normalement la plate-forme (Fig. 2) ;
5. La personne en fauteuil peut alors quitter la plate-forme ;
6. S'il s'agit d'une plate-forme à déplacement mécanique, celle-ci peut-être remontée en procédant comme d'habitude ;
7. Pour une plate-forme automatique, il faut tout d'abord refermer la barrière (Fig. 3). **La plate-forme peut alors être fermée manuellement (Fig. 4) et doit être sécurisée avec la serrure prévue à cet effet.**
8. Appelez le service après vente !



Cas 2 :

La plate-forme occupée ne se trouve pas à proximité d'un arrêt.

Remarque :

L'emplacement du commutateur principal, du levier de frein et du volant de manœuvre est précisé à la page 7. Cette opération nécessite le concours de deux personnes. Si une seule personne peut venir en aide, la plate-forme doit être amenée au prochain arrêt (cf. cas 1).

1. Déconnectez le commutateur principal ;
2. Appuyez sur le levier de frein ;
3. Tournez le volant de manœuvre tout en maintenant le levier de frein enfoncé. Le sens de rotation est indiqué sur le volant. Tournez toujours dans la direction du point à atteindre le plus proche. Tournez le volant jusqu'à ce que la plate-forme se trouve à une estrade ou dans une portion d'escalier droite (pas dans un virage) (Fig. 1.1) ;
4. *Déverrouillage d'urgence de la barrière* : pour que la barrière puisse être ouverte n'importe où sur la trajectoire de l'élévateur, suivez les points suivants. Veillez tout d'abord à ce que seule la barrière amont puisse être ouverte (danger de chute). Cf. explication page 16 ;
5. La personne en fauteuil peut maintenant être évacuée ;
6. S'il s'agit d'une plate-forme à déplacement mécaniquement, celle-ci peut-être remontée en procédant comme d'habitude ;
7. Pour une plate-forme automatique, il faut tout d'abord refermer la barrière (Fig. 3.1). **La plate-forme peut alors être fermée manuellement (Fig. 4.1) et doit être sécurisée avec la serrure prévue à cet effet.**
8. Appelez le service après vente !

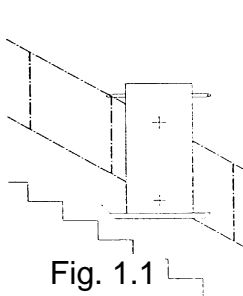


Fig. 1.1

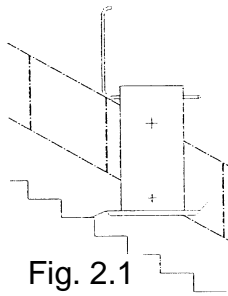


Fig. 2.1

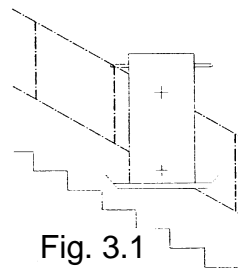


Fig. 3.1

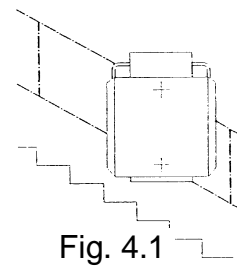


Fig. 4.1

Déverrouillage d'urgence :

Pour que la barrière puisse être déverrouillée à n'importe quel endroit de la trajectoire de l'élèveur, il faut appuyer sur un levier situé sur la face arrière de la plate-forme, entre les deux tubes de guidage (Fig. 5).

La position du levier est visible sur la Fig. 6. et plus en détail sur la Fig. 7.

Attention :



Il faut absolument appuyer sur le levier rouge pour que la barrière amont soit déverrouillée.

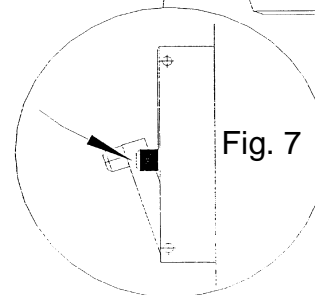
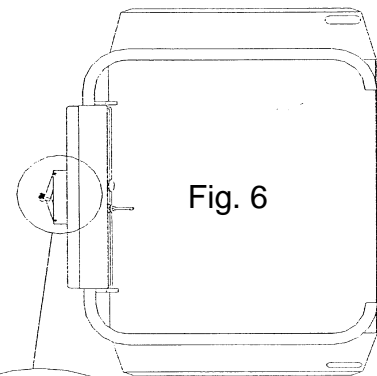
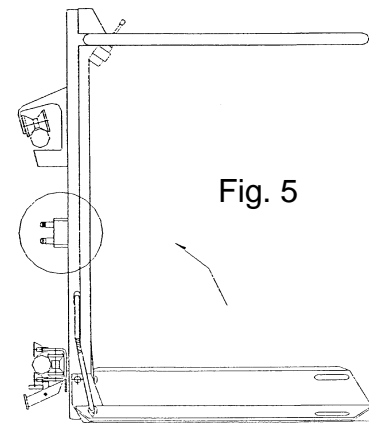


N'appuyez jamais sur le levier non marqué !

Ce levier doit être maintenu appuyé pour pouvoir ouvrir la barrière avec un léger à-coup.

Plancher de sécurité

Le plancher sensible de sécurité est placé supplémentaire. Il réagit à la pression de sorte de sécurité entre en contact avec un obstacle. L'ordre de déplacement vers l'amont reste actif.



INSTALLATION

Installation

Les travaux d'installation de l'appareil dans son ensemble seront effectués exclusivement par le fabricant ou ses collaborateurs autorisés.

L'autorisation d'utilisation est retirée en cas de non-respect de cette mesure.

Exclusion de toute responsabilité en cas de dommages consécutifs de quelque nature que ce soit.

Montage

Les travaux de montage de l'appareil dans son ensemble seront effectués exclusivement par le fabricant ou ses collaborateurs autorisés.

Toutes interventions ou transformations non autorisées se soldent par l'annulation pure et simple de l'autorisation d'utilisation.

Exclusion de toute responsabilité en cas de dommages consécutifs de quelque nature que ce soit.

Démontage

Les travaux de démontage de l'appareil dans son ensemble seront effectués exclusivement par le fabricant ou ses collaborateurs autorisés.

Exclusion de toute responsabilité en cas de dommages consécutifs de quelque nature que ce soit.

MAINTENANCE

Il est nécessaire de faire maintenir votre élévateur.

Nous vous conseillons de souscrire un contrat de maintenance avec votre fournisseur.

Nous vous proposons une offre de maintenance correspondant à l'utilisation que vous ferez de votre ascenseur et parfaitement adaptée à vos besoins.



ATTENTION !

Si les dispositions légales ne prescrivent pas de réception ou de contrôle technique annuel par un organisme agréé, une vérification annuelle des composants de sécurité est exigée par l'entreprise de montage dans le cadre d'un contrat de maintenance. En cas de refus d'une intervention de maintenance, l'installateur décline toute responsabilité.

Contrôle et entretien

Contrôlez régulièrement (au moins une fois par semaine) les points suivants sur votre élévateur :

1. L'élévateur ne doit pas partir tant que les rampes d'accès sont abaissées ou que les barrières rabattables sont ouvertes ;
2. Les barrières rabattables ne doivent pas pouvoir être ouvertes pendant le trajet (à tester au milieu de la trajectoire) ;
3. Durant le trajet, les rampes d'accès doivent être remontées et les barrières rabattables fermées. Si une rampe d'accès remontée rencontre un obstacle ou si elle est écrasée vers le bas depuis la plate-forme, l'élévateur doit s'arrêter immédiatement. La tige de raccord entre barrière rabattable et la rampe, servant de guide vers les côtés, doit être en bon état (bien vissée, pas de détérioration du câble) ;
4. L'élévateur doit s'arrêter seul dès qu'il atteint un arrêt ;
5. Lorsque la manette de commande est relâchée, les freins doivent se mettre à fonctionner correctement et l'élévateur doit s'arrêter sans inertie ;
6. Les boutons d'arrêt d'urgence doivent arrêter l'appareil complet quand ils sont actionnés ;
7. Un appel d'urgence doit toujours fonctionner.
8. Enlever régulièrement les dépôts de poussières et de saleté sur les glissières ;
9. L'accès au commutateur principal doit être libre.

Veillez à ce que ni saleté ni objets ne pénètrent dans la crémaillère de la glissière inférieure.

Pour nettoyer l'élévateur, un simple chiffon humide et les produits d'entretien courants suffisent.

Les travaux de maintenance plus poussés ne doivent être effectués que par des collaborateurs du fabricant ou des personnes autorisées.