

DVR HREP2 4, 8 et 16 canaux série Performance

Guide de démarrage rapide

Document 800-16599 — Rév. A — 01/2014

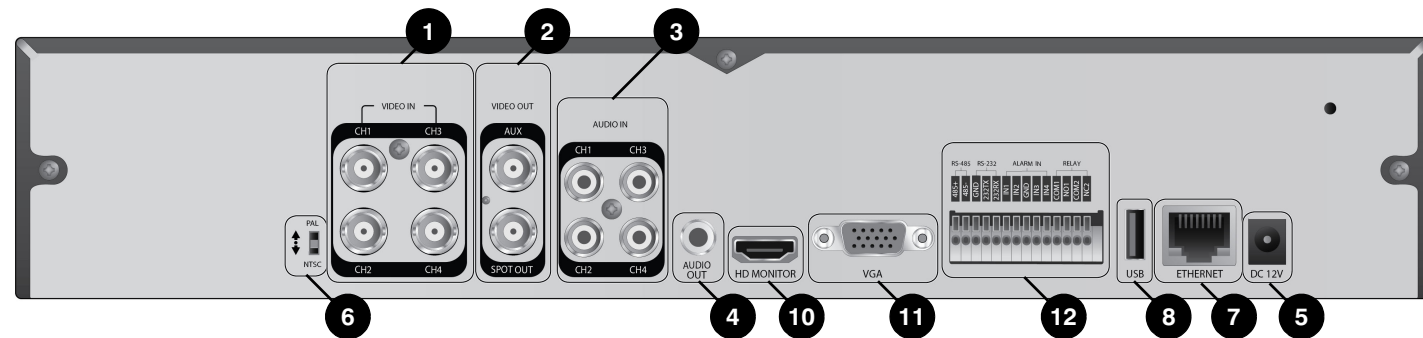
1 Installation

Les DVR HREP2 de la série Performance sont disponibles en 3 modèles :

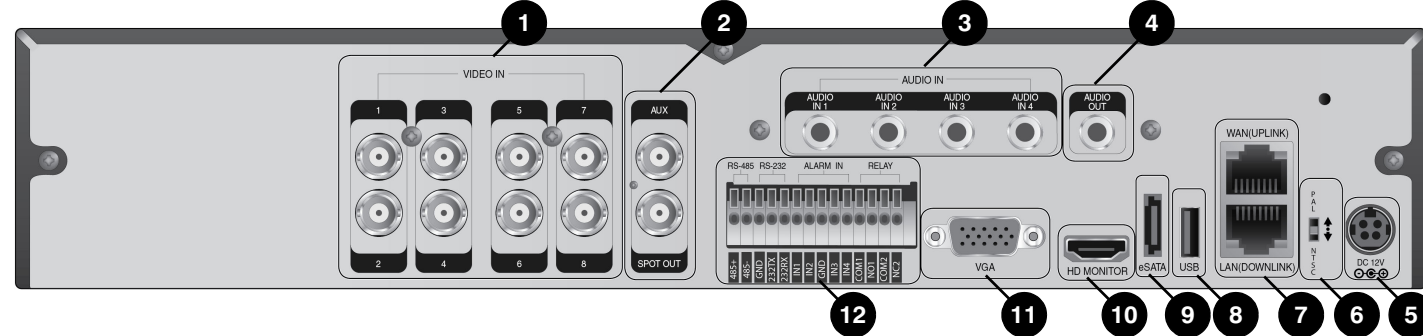
- HREP24 : enregistreur vidéo numérique à 4 canaux
- HREP28 : enregistreur vidéo numérique à 8 canaux
- HREP216 : enregistreur vidéo numérique à 16 canaux

Connexions de la face arrière

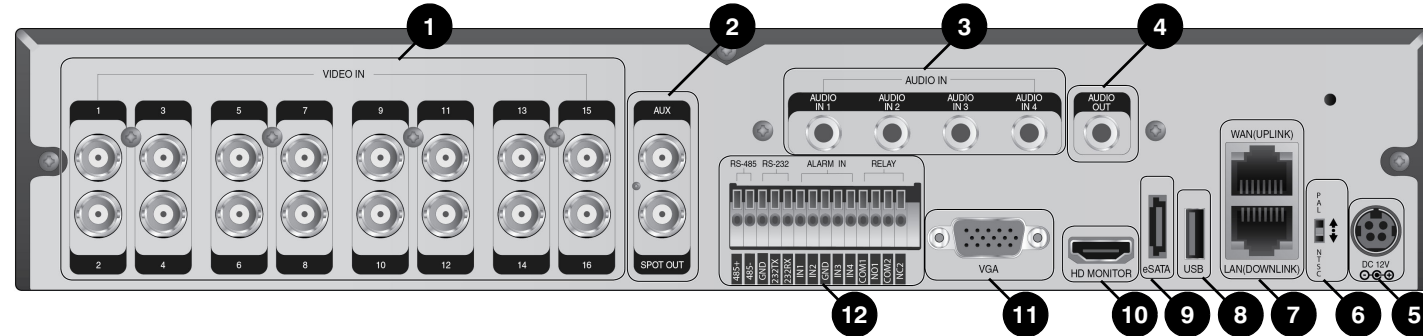
HREP24 : DVR 4 canaux



HREP28 : DVR 8 canaux



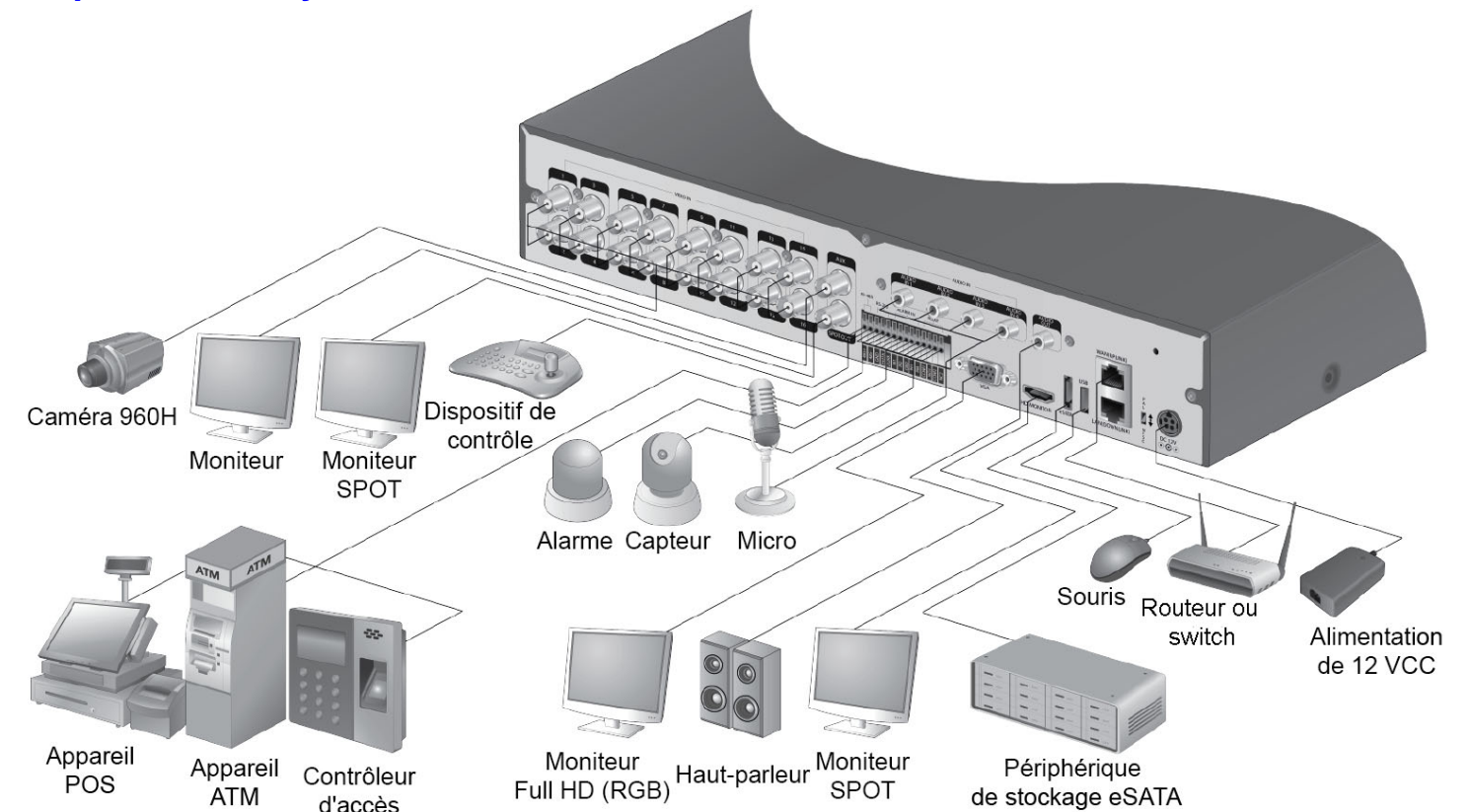
HREP216 : DVR 16 canaux



| N° | Nom | Description | N° | Nom | Description |
|----|------------------------------|---|----|----------------------------|--|
| 1 | VIDEO IN (ENTRÉE VIDÉO) | Prise d'entrée vidéo pour caméras. | 8 | USB | Port servant à connecter un périphérique de stockage USB ou une souris. |
| 2 | MONITOR | Port de sortie vidéo pour moniteur. | 9 | eSATA | Port de connexion réservé à un périphérique de stockage eSATA externe. |
| 3 | AUDIO IN (ENTRÉE AUDIO) | Port d'entrée audio. | 10 | HD-MONITOR (MONITEUR HD) | Port de sortie vidéo pour moniteur HD (utilisez un câble HDMI pour relier l'appareil à un moniteur HD). |
| 4 | AUDIO OUT (SORTIE AUDIO) | Port de connexion pour haut-parleur. | 11 | VGA | Port de sortie vidéo pour moniteur VGA. |
| 5 | DC 12V (12 VCC) | Port d'entrée d'alimentation. Permet de relier l'appareil à un adaptateur de 12 V. | 12 | ALARM IN (ENTRÉE D'ALARME) | Entrée d'alarme. |
| 6 | DIP Switch (Commutateur DIP) | Permet de changer la norme vidéo de l'unité en basculant entre le système NTSC et le système PAL. | | RELAY 1/2 (RELAIS 1/2) | Sortie relais. |
| 7 | LAN(DOWNLINK) | Port de connexion du périphérique a un réseau dédié. | | RS-485 | Ports de communication avec des périphériques externes tels qu'une caméra PTZ et un clavier. |
| | WAN(UPLINK) | Port réseau de connexion à Internet, à un routeur ou à un hub. | | RS-232 | Ports de connexion pour câbles d'interface de périphériques externes tels qu'une caméra PTZ et des appareils POS et DAB. |

Remarque Ne partagez pas ce port avec un autre périphérique.

Disposition du système de base



Remarque Une mise à niveau de connexion est prévue ultérieurement pour les appareils POS et DAB.

ATTENTION Étant donné que la qualité des câbles peut directement affecter la qualité vidéo en fonction de la distance séparant la caméra du DVR, il est recommandé de consulter un installateur agréé lors de l'installation du DVR.

2 Pour commencer

Connexion

1. Lorsque le système démarre, l'écran de connexion apparaît.
2. Sélectionnez l'ID utilisateur et saisissez le mot de passe. L'ID utilisateur par défaut est **ADMIN**. Le mot de passe par défaut est **1234**.
3. Cliquez sur **OK**.

ATTENTION Pour utiliser le produit en toute sécurité, changez le mot de passe après l'achat.

Affichage en Live

Barre d'état

En plus des boutons de la télécommande, vous pouvez utiliser la barre d'état, pour commander le DVR.

| Élément | Description |
|---------|---|
| MENU | Permet de sélectionner les éléments de menu System setup (Configuration du système), Search (Recherche) et Backup (Sauvegarde), et d'y accéder. |
| ADMIN | Affiche l'ID de l'utilisateur actuellement connecté. |
| | Permet de modifier la disposition de l'écran pour afficher la vidéo en mode plein écran ou pour l'afficher avec la barre d'état et le calendrier. |
| | Utilisez ces icônes pour sélectionner les salves (choisissez 1, 4, 9 ou 16 écrans). |
| | Permet de sélectionner le mode séquence automatique. Lorsqu'un utilisateur dispose des canaux de son choix sur les salves, ce paramètre pourra être sélectionné ultérieurement. La sélection d'un réglage d'écran applique directement le mode d'écran configuré. |
| OSD OFF | Affiche ou masque les menus de l'affichage à l'écran (OSD). |

| Élément | Description |
|---------|--|
| | Permet d'accéder à l'écran PTZ. Vous pouvez contrôler les opérations PTZ d'une caméra compatible avec la technologie PTZ. |
| | Permet de faire un zoom avant ou arrière dans l'image sélectionnée. |
| | Affiche le journal des événements d'enregistrement récents. |
| | Vous pouvez utiliser la caméra prenant en charge l'entrée audio pour écouter les données audio. |
| | Permet de lancer l'enregistrement d'urgence. |
| | Clignote lorsqu'un événement se produit. Cet élément ne clignotera pas si aucune action n'a été configurée pour l'événement. Cliquez pour afficher des informations sur l'événement qui s'est produit. |
| | Vérifiez si la connexion réseau est via un PC externe ou un appareil mobile. Cliquez sur cet élément pour afficher les informations relatives aux utilisateurs simultanés et pour consulter l'état de la connexion réseau. |
| | Affiche des informations relatives à l'espace disque. Si vous avez paramétré le disque en mode écrasement, le message « OW » (Over Write = écrasement) sera affiché au début de l'écrasement. |
| | Affiche la date et l'heure actuelles. |

Menu rapide

| Élément | Description |
|------------------------------------|--|
| Channel Number (Numéro du canal) | Indique le numéro du canal actuellement affiché. |
| Play (Lecture) | Démarré la lecture de la vidéo du canal sélectionné à partir de l'heure indiquée. |
| Zoom | Permet d'accéder au réglage du zoom numérique. |
| Snapshot Capture (Capture d'écran) | Réalise une capture d'écran en temps réel de la vidéo actuelle et l'enregistre au format JPEG. |

Remarque Après sa capture, vous pouvez enregistrer l'image sur le disque dur ou l'exporter vers un périphérique de stockage USB externe.

Calendrier

| Élément | Description |
|---|---|
| Date du calendrier | Affiche la date du calendrier actuel. Cliquez sur ce bouton pour sélectionner une date différente pour le calendrier. |
| Zoom avant / arrière dans le calendrier | Permet de développer ou de réduire le calendrier. |
| Parcourir le calendrier | Permet de passer à la période précédente ou suivante du calendrier. Vous pouvez également utiliser la souris pour parcourir le calendrier. |
| Barre du calendrier | Représente les données enregistrées. La couleur de chaque barre a la signification suivante : <ul style="list-style-type: none"> • Vert : enregistrement continu • Rouge : enregistrement sur alarme • Bleu : enregistrement sur détection de mouvements • Jaune : enregistrement d'urgence |

Remarque Double-cliquez sur le calendrier pour passer en mode lecture. Glissez-déposez pour effectuer une sauvegarde ou rechercher un événement associé à la zone spécifique.

Réglage de la langue

1. Appuyez sur la touche **SETUP** (Configuration) de la télécommande ou sélectionnez **MENU > SYSTEM SETUP** (Configuration du système) dans la barre d'état.
2. À partir du menu **SYSTEM SETUP** (Configuration du système) > **DISPLAY** (Affichage), sélectionnez **OSD** (Affichage à l'écran).
3. Sélectionnez la langue de votre choix dans la liste déroulante. Les options disponibles sont les suivantes : anglais (par défaut), français, espagnol, italien, néerlandais, allemand, tchèque, polonais, et russe.
4. Cliquez sur **APPLY** (Appliquer).

Réglage de la date et de l'heure

1. Appuyez sur la touche **SETUP** (Configuration) de la télécommande ou sélectionnez **MENU > SYSTEM SETUP** (Configuration du système) dans la barre d'état.
2. À partir du menu **SYSTEM SETUP** (Configuration du système) > **SYSTEM** (Système), sélectionnez l'option **DATE/TIME** (Date / heure).
3. À partir de cet écran, vous pouvez indiquer le format d'affichage de l'heure et de la date. Vous pouvez également configurer la synchronisation de l'heure du réseau, le fuseau horaire et les réglages de l'heure d'été.

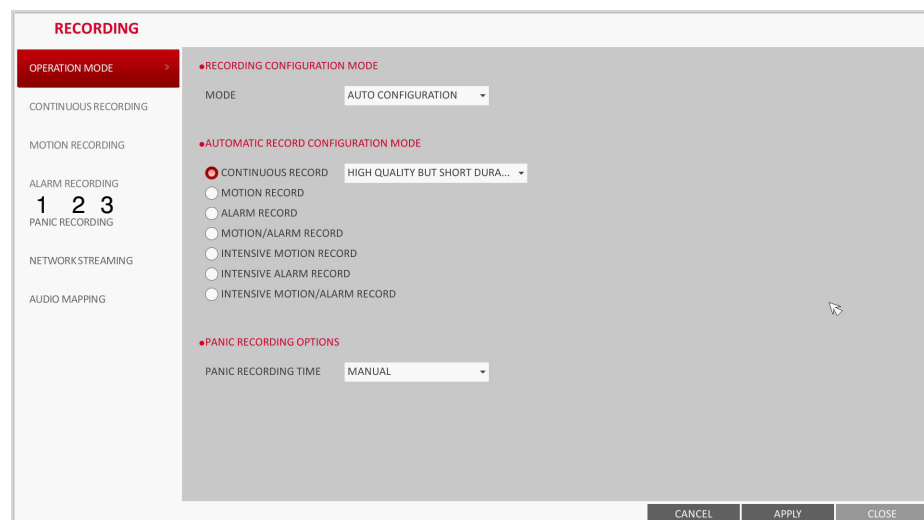
ATTENTION Étant donné que les données existantes pour la même heure et la même date seront supprimées en cas de doublons, sauvegardez les données existantes pour pouvoir les utiliser ultérieurement.

4. Cliquez sur **APPLY** (Appliquer).

3 Enregistrement

Paramètre d'enregistrement automatique

- Appuyez sur la touche **MENU** de la télécommande et utilisez les touches de direction pour sélectionner **RECORD SETUP** (Configuration de l'enregistrement), puis appuyez sur **ENTER** (Entrée).
Vous pouvez également sélectionner **MENU** > **RECORD SETUP** (Configuration de l'enregistrement) à partir de la barre d'état.

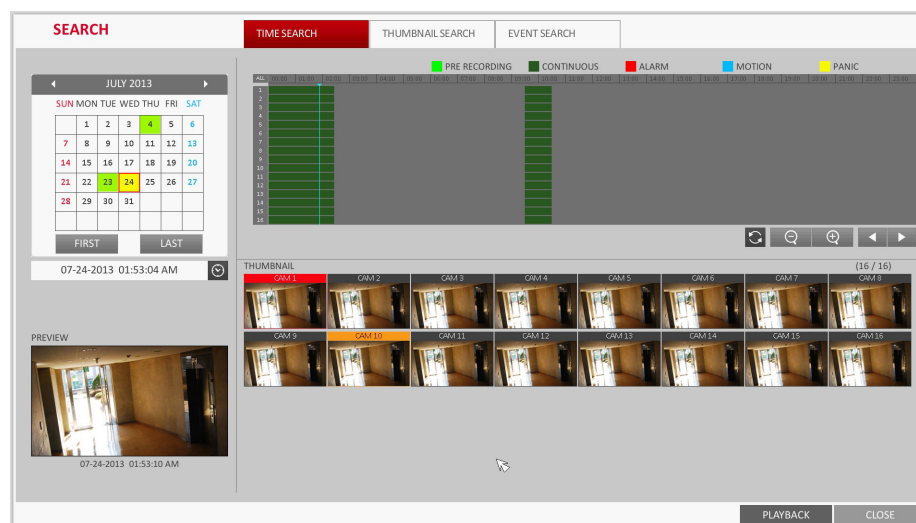


- Configurez l'option **RECORDING CONFIGURATION MODE** (Mode de configuration d'enregistrement) sur **AUTO CONFIGURATION** (Configuration automatique).
- Dans la section **AUTOMATIC RECORD CONFIGURATION MODE** (Mode de configuration d'enregistrement automatique), sélectionnez l'une des options suivantes :
 - CONTINUOUS RECORD - ALWAYS HIGH VIDEO QUALITY** (Enregistrement en continu - vidéo toujours en haute qualité) : l'enregistrement se poursuivra à la meilleure qualité, à tout moment, quel que soit l'événement.
Étant donné que cette option permettra toujours d'obtenir un enregistrement de la meilleure qualité, la durée d'enregistrement sera la plus courte parmi tous les autres modes d'enregistrement.
 - MOTION RECORD** (Enregistrement sur détection de mouvements) : l'enregistrement se poursuivra uniquement si un mouvement est détecté.
 - ALARM RECORD** (Enregistrement sur alarme) : l'enregistrement se poursuivra uniquement si un événement d'alarme se produit.
 - MOTION/ALARM RECORD** (Enregistrement de mouvements / d'alarme) : l'enregistrement se poursuivra uniquement si un mouvement est détecté ou si un événement d'alarme se produit.
 - INTENSIVE MOTION RECORD** (Enregistrement de mouvements intensif) : l'enregistrement sera normalement de faible qualité. Cependant, l'enregistrement passera en haute qualité si un mouvement est détecté.
 - INTENSIVE ALARM RECORD** (Enregistrement d'alarme intensif) : l'enregistrement sera normalement de faible qualité. Cependant, l'enregistrement passera en haute qualité si un événement d'alarme se produit.
 - INTENSIVE MOTION/ALARM RECORD** (Enregistrement de mouvements / d'alarme intensif) : l'enregistrement sera normalement de faible qualité. Cependant, l'enregistrement passera en haute qualité si un événement d'alarme se produit ou si un mouvement est détecté.
- Cliquez sur **APPLY** (Appliquer).

4 Recherche

Recherche par heure

- À partir du menu **SEARCH** (Recherche), sélectionnez **TIME SEARCH** (Recherche par heure).
- Indiquez la date et l'heure de recherche dans le calendrier à gauche de l'écran.

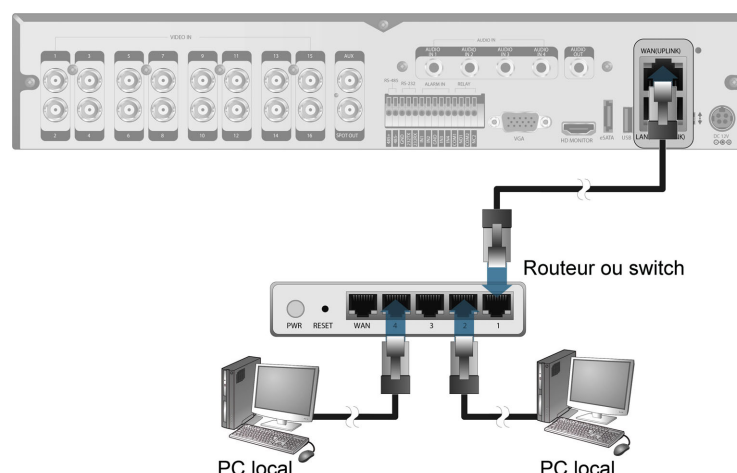


- Vous pouvez identifier le type d'enregistrement en fonction de la couleur de la barre :
 - Jaune-vert (pré-enregistrement) : un pré-enregistrement a été enregistré après que vous avez configuré l'option **PRE RECORDING TIME** (Heure de pré-enregistrement) à partir de l'option **OPERATION MODE** (Mode de fonctionnement).
 - Vert (en continu) : un enregistrement en continu a été enregistré.
 - Rouge (alarme) : un enregistrement sur événement d'alarme a été enregistré.
 - Bleu (mouvements) : un enregistrement sur détection de mouvements a été enregistré.
 - Jaune (urgence) : un enregistrement manuel d'urgence a été enregistré.
- Cliquez pour passer à l'heure de début souhaitée dans la barre du calendrier ou utilisez les boutons situés en bas de la barre d'état pour effectuer une recherche.
- Sélectionnez l'élément que vous souhaitez lire, puis cliquez sur **PLAY** (Lecture).

ATTENTION Cliquez pour passer à l'heure de votre choix ou double-cliquez simplement sur l'heure souhaitée dans la barre du calendrier pour lire les données vidéo correspondant à cette heure.

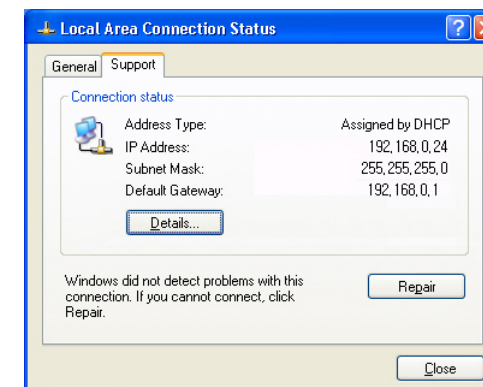
Remarque Pour obtenir plus d'informations sur la recherche par miniatures et la recherche par événements, consultez le manuel d'utilisation.

5 Configuration du réseau



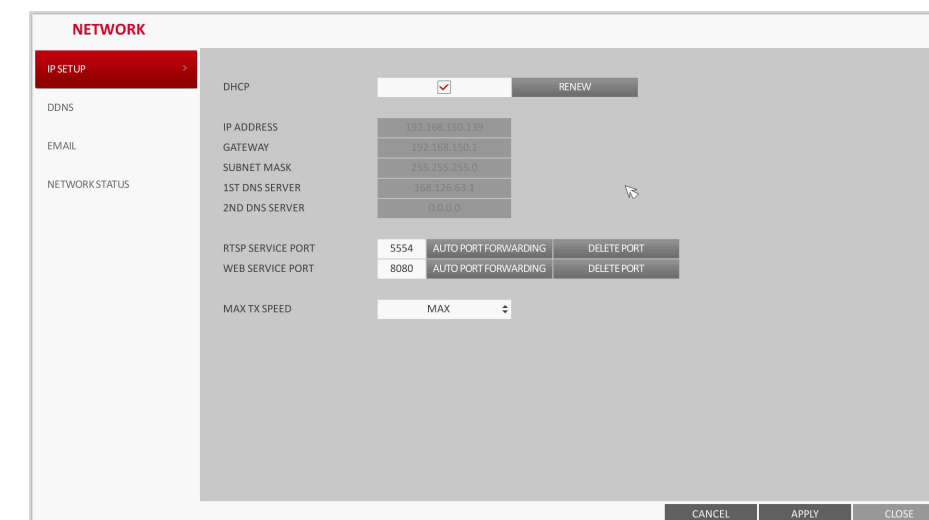
Configuration de la connexion réseau

- Connectez le port **WAN(UPLINK)** situé sur la face arrière du DVR à un port disponible, à l'exception du port WAN du routeur.
- Connectez le port **WAN(UPLINK)** du routeur directement au câble LAN IP fixe ou connectez-le au modem xDSL.
- Vérifiez les informations relatives à l'adresse réseau si vous utilisez un environnement réseau connecté au même routeur.
- Accédez au menu de configuration du réseau du DVR et indiquez l'adresse IP et autres paramètres réseau (consultez la section **Configuration des paramètres réseau à la page 3**).



Configuration des paramètres réseau

- À partir du menu principal du DVR, accédez au menu **SYSTEM SETUP** (Configuration du système) > **NETWORK** (Réseau) > **IP SETUP** (Configuration IP).
- Décochez la case **DHCP** et fournissez les informations nécessaires dans les champs appropriés.
- Vérifiez les informations relatives à l'adresse réseau dans les paramètres de l'environnement réseau et entrez les informations appropriées dans les champs suivants :
 - IP ADDRESS** (Adresse IP) : (entrez l'adresse IP qui sera utilisée pour le DVR).
 - GATEWAY** (Passerelle) : 192.168.0.1 (entrez l'adresse de la passerelle).
 - SUBNET MASK** (Masque de sous-réseau) : 255.255.255.0 (entrez le masque de sous-réseau).
 - 1ST, 2ND DNS SERVER** (1er, 2ème serveur DNS) : 168.126.63.1 (entrez l'adresse d'un serveur DNS).



Remarque Entrez une adresse IP comprise dans la gamme d'adresses IP privées fournies par le routeur (par exemple : 192.168.1.2~254, 192.168.0.2~254, etc.).

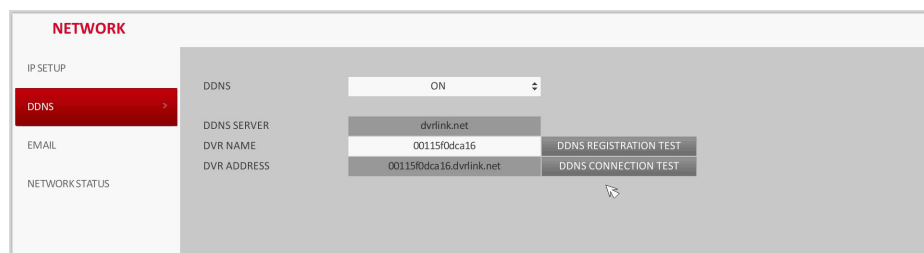
- Une fois terminé, configurez le port RTSP et le port Web en cliquant sur **Port Forwarding** (ports).
La valeur par défaut du port Web est 8080.
- Cliquez sur **PORT FORWARDING** (ports) pour chacun d'entre eux. Vous verrez apparaître un message de confirmation.
- Cliquez sur **APPLY** (Appliquer) et quittez le menu. La configuration du réseau du DVR est terminée.

Remarque Il est possible que certains modèles de routeur ne prennent pas correctement en charge le service UPnP. Si un message d'erreur apparaît après la configuration des paramètres PORT FORWARDING (ports), consultez le manuel d'utilisation du routeur et configurez manuellement les paramètres DMZ ou des ports.

Poursuivre la configuration de la connexion réseau – DDNS

- Une fois la configuration du réseau terminée (consultez la section *Configuration des paramètres réseau à la page 3*), passez aux paramètres DDNS pour autoriser l'accès au DVR depuis l'extérieur.

À partir du menu principal du DVR, accédez au menu **SYSTEM SETUP** (Configuration du système) ➤ **NETWORK** (Réseau) ➤ **DDNS SETUP** (Configuration DDNS).



- Renommez le DVR. (Le nom par défaut du DVR est son adresse MAC.) Entrez le nom de votre choix en utilisant une combinaison de caractères et de chiffres.
- Une fois terminé, cliquez sur **DDNS REGISTRATION TEST** (Test d'enregistrement DDNS) et **DDNS CONNECTION TEST** (Test de connexion DDNS) dans cet ordre. Si vous recevez un message de confirmation, vérifiez l'adresse du DVR, puis cliquez sur **APPLY** (Appliquer) en bas de l'écran.
- Vérifiez l'adresse du DVR et le port Web dans les paramètres réseau pour vous assurer que tous les PC connectés à Internet peuvent accéder au DVR.
- Si vous nommez le DVR **mydvr** à partir de l'élément DDN, l'adresse de la visionneuse Web est **http://mydvr.dvrlink.net : 8080**.

Accès à la visionneuse Web

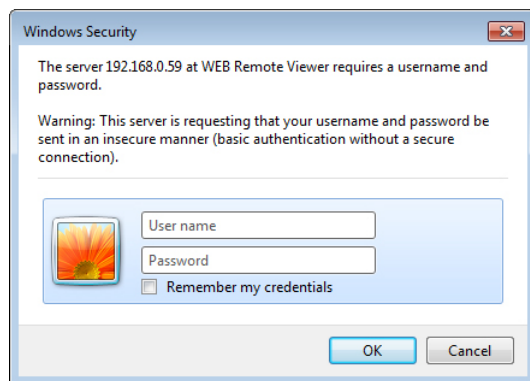
- Ouvrez le navigateur et indiquez l'adresse IP du DVR ou entrez l'adresse URL dans la barre d'adresse.

Par exemple, si vous utilisez le DDNS du DVR :
http://00115f123456.dvlink.net : 8080

Si vous utilisez l'adresse IP du DVR :
http://192.168.0.210 : 8080

Pour obtenir plus d'informations sur les paramètres du routeur et du réseau, consultez le manuel d'utilisation fourni avec l'appareil.

- Lorsque la boîte de dialogue de connexion apparaît, entrez le nom d'utilisateur et le mot de passe.

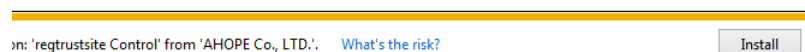


Remarque Nom d'utilisateur et mot de passe par défaut :

- Nom d'utilisateur : ADMIN
- Mot de passe : 1234

Lorsque vous entrez le nom d'utilisateur, tâchez de savoir s'il doit être indiqué en majuscules ou en minuscules.

- Cliquez sur la barre d'avertissement supérieure pour installer ActiveX avant d'activer la fonction d'extension.



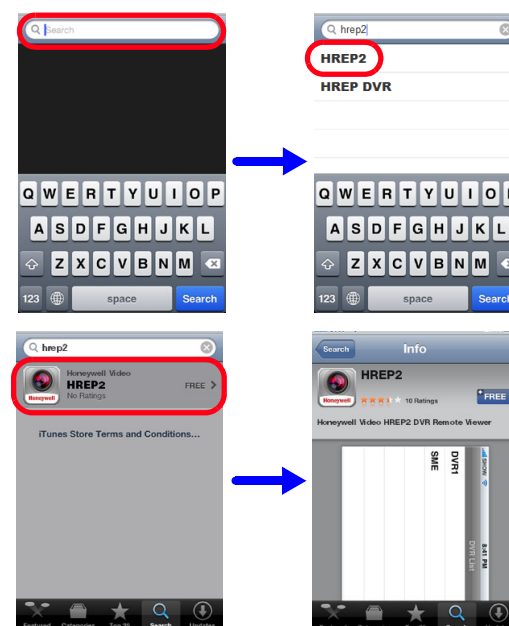
- Lorsqu'une fenêtre d'avertissement de sécurité apparaît, cliquez sur **Install** (Installer).
- Lorsque l'installation d'ActiveX sera terminée, vous verrez apparaître l'affichage en Live.

Remarque Pour obtenir plus d'informations sur l'utilisation de la visionneuse Web, consultez le manuel d'utilisation.

6 Accès à la visionneuse mobile

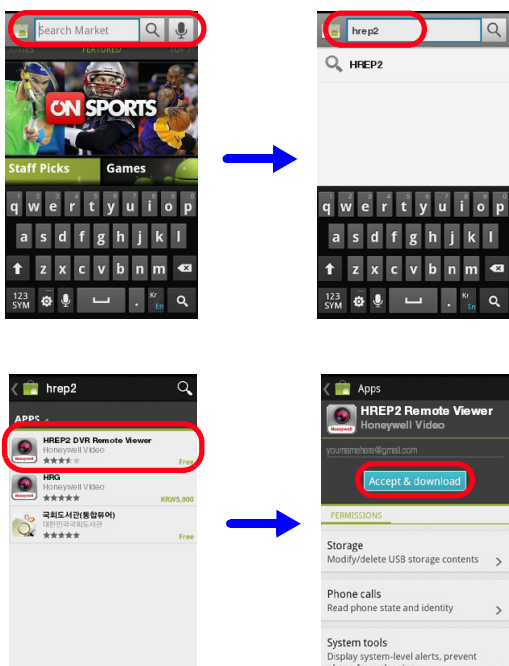
Téléchargement et accès à la visionneuse spécifique à iOS

- Sur votre iPhone, accédez à l'App Store.
- Dans la barre de menus inférieure, cliquez sur l'icône **Recherche**.
- Tapez HREP2 dans la barre de recherche.
- Sélectionnez **HREP2** pour l'installer.
- Une fois l'installation terminée, sélectionnez à nouveau **HREP2** pour exécuter le programme.



Téléchargement et accès à la visionneuse spécifique à Android

- Sur votre smartphone, accédez à Android Market.
- Dans la barre de menus supérieure, cliquez sur l'icône **Recherche**.
- Tapez HREP2 dans la barre de recherche.
- Sélectionnez **HREP2** pour l'installer.
- Cliquez sur **Accept & download** (Accepter et télécharger) pour installer la visionneuse.
- Vous pouvez exécuter le programme de la visionneuse à distance une fois l'installation terminée.



affectant la réception radio-télévision, ce qui peut être déterminé en éteignant et en rallumant l'équipement, l'utilisateur est invité à tenter de corriger l'interférence. Par exemple, essayez de réorienter ou de déplacer l'antenne de réception, d'éloigner l'équipement du récepteur, ou de brancher l'équipement sur une prise se trouvant sur un circuit différent.

Attention Tout changement ou toute modification non expressément approuvé par la partie responsable de la conformité peut annuler le droit de l'utilisateur à utiliser l'appareil.

Canadian Compliance Statement

Cet appareil numérique de classe A est conforme à la norme ICES-003 du Canada. Cet appareil numérique de la Classe A est conforme à la norme NMB-003 du Canada.

Déclaration de conformité du fabricant

North America

The equipment supplied with this guide conforms to UL 60950-1 and CSA C22.2 No. 60950-1.

Europe

Le fabricant déclare que l'équipement fourni avec le présent guide est conforme aux exigences essentielles de sécurité de la directive de comptabilité électromagnétique CEM 2004/108/CE, de la directive de basse tension 2006/95/EC et à la directive RoHS 2011/65/EU conformément aux exigences des normes EN 55022 sur les émissions, EN 55130-4 sur l'immunité, EN 60950-1 sur la sécurité des équipements électriques et EN 50581 sur l'évaluation des produits électriques et électroniques par rapport à la restriction des substances dangereuses.

AVERTISSEMENT Afin de respecter les exigences EN50130-4, il convient d'utiliser un système d'alimentation sans coupure.

ATTENTION Ceci est un produit de classe A. Dans un environnement domestique, ce produit peut provoquer des interférences radio, auquel cas l'utilisateur doit prendre les mesures appropriées.

Déchets d'équipements électroniques et électriques (DEEE)



Élimination appropriée du produit (applicable en Union européenne et dans d'autres pays européens pratiquant le tri sélectif).

Ce produit doit être éliminé, à la fin de sa durée de vie utile, dans le respect des lois, réglementations et procédures locales applicables.

États Réglementaires

Déclaration de conformité FCC

Informations à l'attention de l'utilisateur : Cet équipement a été testé et déclaré conforme aux normes définies pour un dispositif numérique de classe A. Conformément à l'article 15 de la Réglementation FCC, ces normes sont conçues pour fournir une protection suffisante contre les interférences nuisibles dans une installation résidentielle. Cet appareil génère, utilise et peut émettre de l'énergie de fréquence radio, et peut, en cas d'installation ou d'utilisation non conforme au manuel d'instructions, générer des interférences nuisibles aux communications radio. Cependant, il est impossible de garantir qu'une interférence ne se produira pas dans une installation particulière. Si cet appareil provoque des interférences

Honeywell

www.honeywell.com/security/fr

+33 (0) 1 40 96 20 50 (France uniquement)

<https://www.honeywell.com/ss/techsupp/index.html>

Document 800-16599 – Rév. A – 01/2014

© 2014 Honeywell International Inc. Tous droits réservés. Aucune partie de cette publication ne peut être reproduite par quelque moyen que ce soit sans l'autorisation écrite de Honeywell. Les informations contenues dans cette publication sont tenues pour exactes à tout point de vue. Cependant, Honeywell ne peut être tenu responsable de toute conséquence résultant de leur utilisation. Les informations contenues dans les présentes peuvent être modifiées sans avertissement préalable. Des révisions ou nouvelles éditions de cette publication peuvent être publiées afin d'incorporer ces modifications.