



Link Slim IP Door Phone



Manuel

v1.2

Les mises à jours du manuel et du firmware sont disponibles sur :

www.linkcom.fr



Sommaire

1. Description basique	3
1.1. Fonctionnalités	3
2. Installation physique	4
2.1. Les différents modules	4
2.2. Alimentation	5
2.3. Connexion des relais	5
2.4. Réglage acoustique	5
2.5. Micro-interrupteur	6
2.6. Ouverture et fermeture du couvercle	6
2.7. Démontage des étiquettes éclairées	6
2.8. Montage mural	7
2.9. Installation des étiquettes.	7
2.10. Visualisation des tonalités	8
3. Visiteur à la porte	8
3.1. Appels Entrants et sortants	8
4. Programmation des paramètres	9
4.1. Choix du mode de connexion	9
4.2. Choix du Langage	9
4.3. Configuration réseau : DHCP ou IP fixe	10
4.4. P2P ou Enregistrement SIP sur un IPBX	11
4.5. Paramètre Audio	11
4.6. Configuration vidéo	12
4.7. Service	12
5. Paramètres des fonctions portiers	13
5.1. Paramètres basiques	13
5.2. Configuration des relais	13
5.3. Paramètre de temps	14
5.4. Numéros mémorisés	15
6. Paramètre électrique	15



1. Description basique

1.1. Fonctionnalités

- Voix & Image basées sur le protocole SIP
- Caméra IP autofocus
- LED blanche d'éclairage
- Administration WEB
- Mise à jour du firmware en web
- Flux video : http jpg / http mjpg et H.363
- Alimentation PoE ou alimentation 12V AC ou DC / 500mA
- Ethernet – 10/100Mb
- Connexion SIP : mode P2P ou SIP Serveur
- 2 touches d'appels sur des numéros jusqu'à 25 chiffres ou adresses SIP.
- Mode Jour/Nuit
- Prolongation d'appel en pressant * ou #
- 2 relais - Possibilité de connecter 2 gâches indépendantes
- Possibilités de contrôler avec un 2ème relais (ex. caméra, lumière, ouverture retardé)
- 2 codes pour contrôler la communication : raccrocher
- 2 codes pour activer les relais
- 6 codes par relais / 3 par relais (Nuit, Jour, Jour/Nuit)
- Anti Humidité intégré, circuit intégré chauffé
- Carte de visite toujours éclairée
- Système d'exploitation embarqué : Linux 2.6



2. Installation physique

2.1. Les différents modules

Le **Link Slim IP Door Phone** est composé d'une carte mère, un module IP, un module PoE, un module caméra. Voir l'image 1.

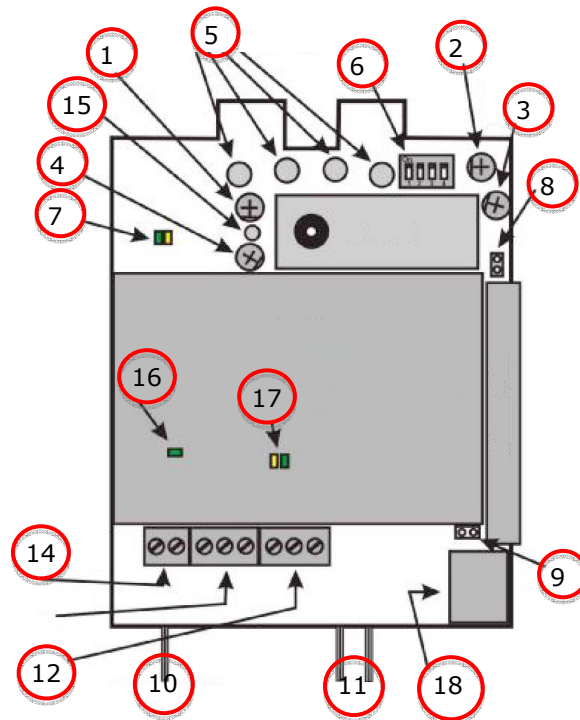


Image 1 - différents composants

Description des différents composants :

- 1 : Réglage de l'écho
- 2 : Réglage du volume micro
- 3 : Réglage de la sensibilité du détecteur de luminosité
- 4 : Réglage du volume haut-parleur
- 5 : LED d'éclairage
- 6 : Switch (cf page 6)
- 7 : Signal d'appel : vert = appel sortant . Jaune = appel entrant
- 8 : Connecteur du Haut parleur
- 9 : Connecteur du micro
- 10 : éclairage des étiquettes
- 11 : câblage des boutons
- 12 : Relais 2 (NC / COM / NO)
- 13 : Relais 1 (NC / COM / NO)
- 14 : Alimentation 12V si le PoE n'est pas utilisé
- 15 : détecteur de lumière
- 16 : LED d'alimentation
- 17 : Etat réseau ethernet : Vert = connexion réseau. Jaune = trafic réseau
- 18 : port réseau



2.2. Alimentation

Le **Slim IP DoorPhone** supporte une alimentation POE. Le cas échéant, il est nécessaire d'alimenter le **Slim IP Door Phone** en AC : 11 à 15V ou DC : 12 à 18V 300mA. En général, une alimentation 12V/1A est suffisante pour alimenter le portier et une gâche.

2.3. Connexion des relais

La connexion des relais est expliquée sur l'image 2. Les contacts des deux interrupteurs sont galvaniquement isolés les uns des autres et du circuit.

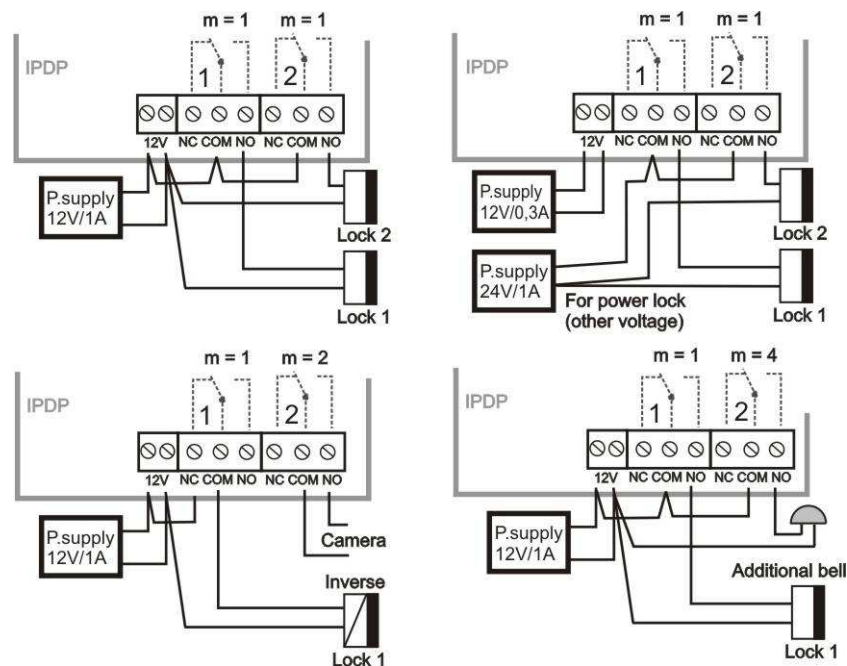
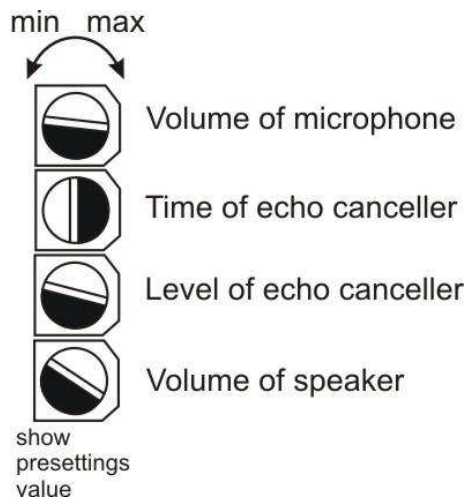


Image 2 - Exemple de connexion des relais

- **NO** signifie "Normalement ouvert", c'est le contact de travail du relais.
- **COM** signifie "Contact commun";
- **NC** signifie "Normalement fermé", c'est le contact de repos du relais.

2.4. Réglage acoustique

La position d'origine des rhéostats convient pour la grande majorité des installations. Modifiez ces réglages seulement si nécessaires. Le sens de rotation est expliqué ci-dessous :





2.5. Micro-Interrupteur

Le micro interrupteur (**DIP Switch**) permet de configurer le mode (SIP server ou P2P) , de forcer tous les paramètres par défaut ou uniquement la configuration IP par défaut. Voir l'image 4.

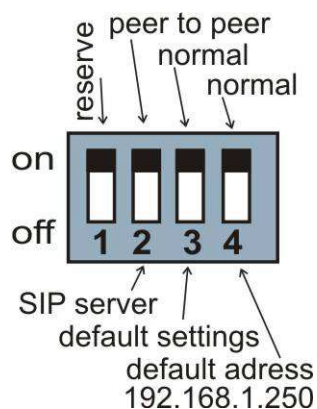
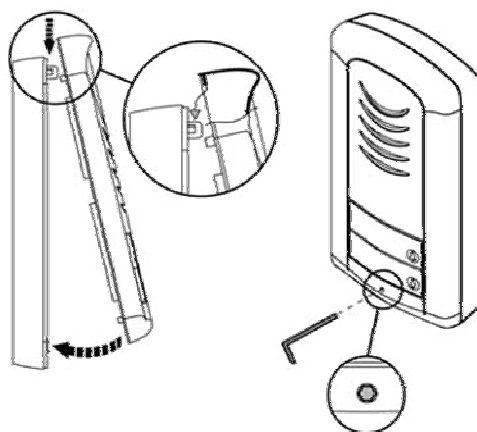
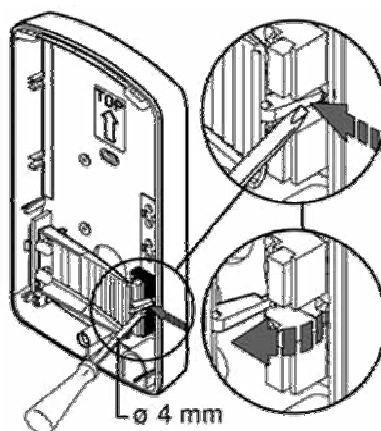


Image 3 - micro interrupteur

2.6. Ouverture et fermeture du couvercle



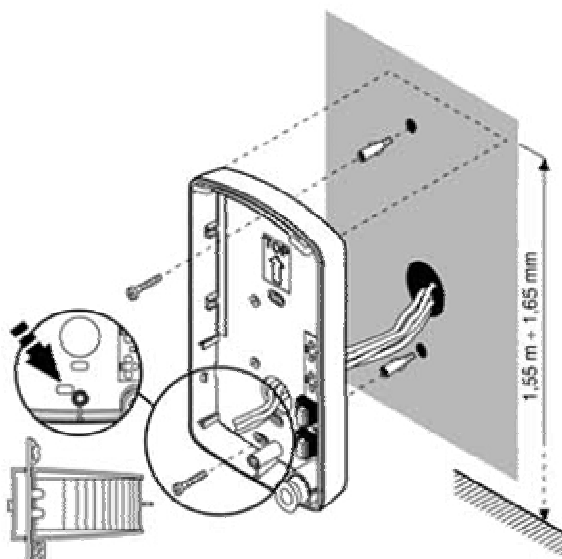
2.7. Démontage des étiquettes éclairées



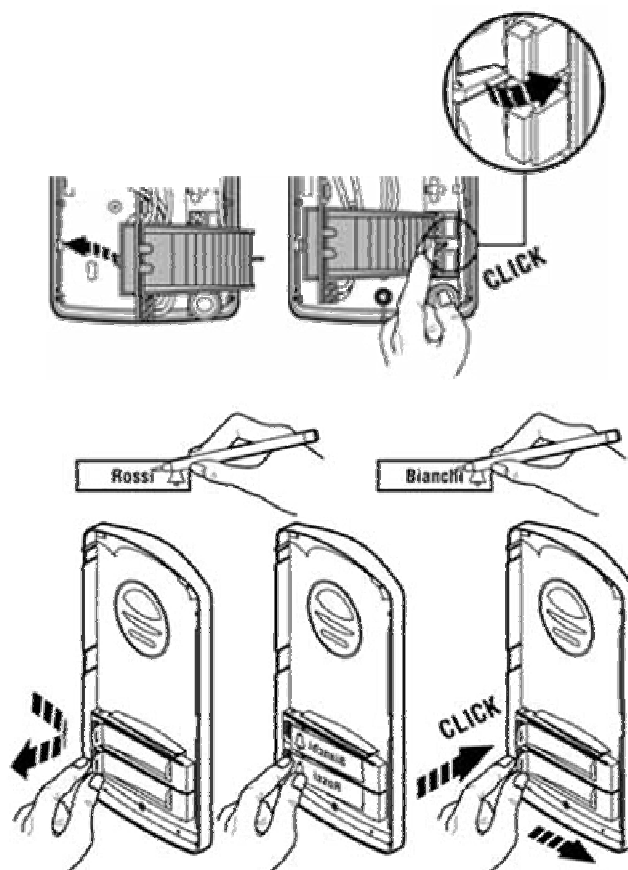


2.8. Montage mural

L'installation se fait à l'aide de vis et chevilles.



2.9. Installation des étiquettes.



Chaque bouton possède son étiquette (voir la figure).



2.10. Visualisation des tonalités

Le tableau ci-dessous montre les différentes tonalités lors de l'utilisation du **Slim IP Door Phone**. Une LED de signalisation est également visible (voir page 4).

Condition	tonalité	Fréquence Vocale	LED
Décroché		425-850-1275	on
raccroché		1275-850-425	off
Signal fin de communication		425-850-1275	on
Confirmation de paramètre			
Reset par défaut		1275-850-1275	clignote
Erreur		425...	
Mémoire vide (pas de n°)		850-1275- 1700...	
Appel en cours	-	-	clignote
En conversation	-	-	on

3. Visiteur à la porte

Le **Slim IP Door Phone** possède 2 boutons d'appel. Chaque bouton est associé à un nom ou une société. 2 numéros sont associés pour chaque bouton (tableau 1 ou Jour et 2 ou Nuit).

Lorsqu'un visiteur appui sur un bouton, le **Slim IP Door Phone** peut réagir de manière différente :

- En Mode **Groupe** : Si l'appel est sans réponse, le **Slim IP Door Phone** appelle le 2^{ème} numéro enregistré dans le tableau 2.
- **Mode Jour/Nuit** : En mode Jour, le **Slim IP Door Phone** compose uniquement le numéro programmé dans le **tableau 1**. En mode Nuit, le **Slim IP Door Phone** compose uniquement le numéro programmé dans le **tableau 2**.
- **Code bouton** : Le relais peut être contrôlé de l'extérieur en appuyant sur plusieurs boutons selon une combinaison préprogrammée. Le temps entre chaque pression ne doit pas dépasser un délai déterminé. Le portier va alors enclencher le relais. La combinaison est définie dans le tableau Jour / Nuit et la durée entre chaque pression de touche est définie dans « **paramètres de temps** »

3.1. Appels Entrants et Sortants

Appels entrants :

Le **Slim IP Door Phone** accepte les appels entrants depuis un IPBX ou des postes SIP.

Il répond au bout de 1 à 5 sonneries selon le paramètre « **Paramètre de temps / nombres de sonnerie** », il est ensuite possible de communiquer avec le **Slim IP Door Phone** et d'ouvrir la gâche.

Appels sortants :

Lorsque vous appuyez sur un bouton, le **Slim IP Door Phone** appelle un abonné enregistré sur l'IPBX ou un poste SIP.

Si l'abonné décroche, il peut communiquer avec le **Slim IP Door Phone** et ouvrir les relais 1 ou 2.

Si l'appelé ne décroche pas :

- En mode Jour/Nuit, le **Slim IP Door Phone** raccroche.
- En mode Groupe, le **Slim IP Door Phone** émet un deuxième appel vers le numéro d'abonné configuré sur le tableau 2.

Dans les 2 cas, lors d'un appel entrant ou sortant, la conversation peut être prolongée en appuyant sur la touche « * ou # » après la tonalité émise au bout des 10 secondes de conversation.



4. Programmation des paramètres

4.1. Choix du mode de connexion

Il est important de commencer par choisir le mode de connexion. Le **Slim IP Door Phone** fonctionne en mode P2P ou SIP Serveur. La configuration du mode se fait en modifiant la position du micro interrupteur (Voir page 6). En mode SIP Serveur, le **Slim IP Door Phone** s'enregistre sur un IPBX.

Ouvrez votre navigateur web et entrez l'adresse IP du **Slim IP Door Phone**, par défaut « **192.168.1.250** » (voir l'image 7).

Entrez le nom d'utilisateur et le mot de passe. Par défaut, le nom d'utilisateur est « **admin** » et le mot de passe « **1234** » (voir image 8).



Image 4 - page d'accueil



Image 5 - accès à l'admin.

4.2. Choix du Langage

Allez dans la rubrique « **Langage** » sur le menu de gauche, choisissez la langue puis appuyez sur « **Set** ».





4.3. Configuration réseau : DHCP ou IP fixe

Il est possible de configurer le réseau de manière automatique (DHCP) ou manuellement (IP fixe) dans le menu « Paramètres réseaux ».

Configuration manuelle :

LINKCOM
Be Connected
Mode Jour

Menu:

- Paramètres réseaux
- Paramètres basiques
- Paramètres audio
- Paramètres video
- Relais
- Paramètre de temps
- Numeros memorises
- Service
- Video

Langage:

Français Set

Paramètres réseaux:

Configurer par DHCP: 1

Client ID DHCP: DoorPhone

Adresse IP: 192.168.1.250

Masque de sous réseau: 255.255.0.0

Passerelle par défaut:

Serveur DNS primaire:

Serveur DNS secondaire:

Valeur par défaut 2 Sauver et redemarrer

1 : Activer/Désactiver la configuration par DHCP

2 : Valeur par défaut – Revient au paramètre d’origine.

Après les changements, cliquez sur “Sauver et redémarrer” pour enregistrer les paramètres.

Configuration DHCP :

LINKCOM
Be Connected
Mode Jour 3

Menu:

- Paramètres réseaux
- Paramètres basiques
- Paramètres audio
- Paramètres video
- Relais
- Paramètre de temps
- Numeros memorises
- Service
- Video

Langage:

Français Set

Paramètres réseaux:

Configurer par DHCP: 1

Client ID DHCP: DoorPhone

Adresse IP: 192.168.1.23

Masque de sous réseau: 255.255.0.0

Passerelle par défaut: 192.168.1.1 2

Serveur DNS primaire: 192.168.1.250

Serveur DNS secondaire:

Valeur par défaut 3 Sauver et redemarrer

1 : Activer/Désactiver la configuration par DHCP

2 : Configuration IP (grisé) fournit de manière automatique

3 : Mode actuel du **Slim IP Door Phone** – Jour ou Nuit

Après les modifications, cliquez sur “Sauver et redémarrer” pour enregistrer les paramètres.

Important : Si vous êtes en configuration DHCP, l’adresse IP peut changer lors d’un redémarrage, il est recommandé de configurer le **Slim IP Door Phone** en adresse IP fixe.



4.4. P2P ou Enregistrement SIP sur un IPBX

Le **Slim IP Door Phone** peut être configuré en mode P2P ou SIP Serveur via le micro interrupteur (voir page 4). En mode P2P, le **Slim IP Door Phone** appelle une adresse IP configuré dans « **Numéros mémorisés** ». En mode SIP Serveur, le menu « **Paramètre SIP** » apparaît. Le **Slim IP Door Phone** s'enregistre sur un IPBX et appel le numéro d'abonné configuré dans « **Numéros mémorisés** ».

LINKCOM
Be Connected

Mode Jour

Menu:

- Parametres reseaux
- Parametres basiques
- Parametres SIP
- Parametres audio
- Parametres video
- Relais
- Parametre de temps
- Numeros memorises
- Service
- Video
- Help

Langage:

Francais Set

Parametres SIP:

Serveur proxy SIP Adresse: 1

Port: 5060

Module Compte Utilisateur: 2

Mot de passe: 2

Expiration [sec]: 600 3

Valeur par default Sauver changement

- 1 : Nom DNS ou adresse IP et port du Serveur proxy SIP
2 : Authentification du Serveur proxy SIP
3 : Sip session timer, période au bout de laquelle le DoorPhone se réenregistre sur l'IPBX.

4.5. Paramètre Audio

LINKCOM
Be Connected

Mode Jour

Menu:

- Parametres reseaux
- Parametres basiques
- Parametres SIP
- Parametres audio
- Parametres video
- Relais
- Parametre de temps
- Numeros memorises
- Service
- Video

Langage:

Francais Set

Parametres audio:

Priorite 1: G711μ

Priorite 2: G711a

Priorite 3: G726-32bit

Priorite 4: GSM

Valeur par default Sauver changement

Choisissez la priorité des codecs audio pour les appels SIP, les codecs disponibles sont :

- G711u
- G711a
- G726
- GSM



4.6. Configuration vidéo

- 1 : Résolution de l'image (http jpg)
2 : Nombre d'image par seconde
3 : Paramètre de la caméra

4.7. Service

- 1 : Version du firmware en cours
2 : Télécharger les événements système (complet, les appels en cours ou les enregistrements SIP en cours)
3 : Niveau d'enregistrement des événements : complet ou basique
4 : Serveur de temps (ntp)
5 : Envoie des log sur un serveur Syslog
6 : Mise à jour du firmware
7 : mise à jour du pack langue
8 : changement du mot de passe admin



5. Paramètres des fonctions portiers

5.1. Paramètres basiques

LINKCOM
Be Connected

Mode Jour

Menu:

- Paramètres réseaux
- Paramètres basiques
- Paramètres SIP
- Paramètres audio
- Paramètres vidéo
- Relais
- Paramètre de temps
- Numéros mémorisés
- Service
- Vidéo

Langage:

Français [dropdown] [Set]

Paramètres basiques:

Mode de numérotation:

Mode Jour Nuit **1**

Mode Groupe1/groupe2

Prolongation comm.:

* - Etoile **2**

- Dieze

Fin de communication:

Code pour raccrocher tel. 1: 55 **3**

Code pour raccrocher tel. 2: 66

Code pour changer:

Code mode Jour: 11 **4**

Code mode Nuit: 10

Changement mode Jour/Nuit:

Manuel

Automatique

Mode du clavier:

Numerotation direct **5**

Numerotation depuis mem.

Position du clavier: 0 **6**

Valeur par défaut Sauver changement

- 1** : Sélection du mode : **Jour/Nuit** ou **2 Groupes de numéros** (Groupe1/Groupe2)
2 : Caractère de prolongation de la durée de conversation * ou # (10 sec avant la fin de l'appel, le **Slim IP Door Phone** émet une tonalité, appuyez sur * ou # pour rester en ligne.
3 : Non utilisé dans cette version du **Slim IP Door Phone**
4 : Changement du Mode Jour et Nuit de manière automatique ou manuelle
5 : Non utilisé dans cette version du **Slim IP Door Phone**
6 : Non utilisé dans cette version du **Slim IP Door Phone**

5.2. Configuration des relais

LINKCOM
Be Connected

Mode Jour

Menu:

- Paramètres réseaux
- Paramètres basiques
- Paramètres SIP
- Paramètres audio
- Paramètres vidéo
- Relais
- Paramètre de temps
- Numéros mémorisés
- Service
- Vidéo

Langage:

Français [dropdown] [Set]

Relais:

Relais 1:

Mode Relais: 1 **1**

Code externe Jour + Nuit: 12 **2**

Code externe Jour: []

Code externe Nuit: []

Code d'ouverture depuis tel.: 55 **3**

Duree fermeture relais [sec]: 05 **4**

Accepte appel entrant: **5**

Relais 2:

Mode Relais: 1

Code externe Jour + Nuit: 21

Code externe Jour: []

Code externe Nuit: []

Code d'ouverture depuis tel.: 66

Duree fermeture relais [sec]: 05

Accepte appel entrant:

Duree entre 1 et 2 pour le mode 5: 10 **6**

Valeur par défaut Sauver changement

**1 : Mode Relais:**

- 1 : Mode Déclenchement relais : active les relais lorsque l'appelé compose le code d'ouverture (Code d'ouverture depuis le téléphone).
- 2 : Mode caméra : déclenche une caméra extérieure.
- 3 : Mode éclairage : déclenche une lumière pendant une certaine durée.
- 4 : Mode cloche : déclenche une sonnerie extérieure.
- 5 : Mode d'ouverture temporisé : configurez le relais 1 en mode 1. Lorsque le relais 1 est activé, le relais 2 est activé après la durée t3 et reste allumé pendant la durée t2.

2 : Mot de passe Jour/Nuit, vous permet d'activer les relais grâce à une combinaison des 2 boutons disponibles (2 à 6 chiffres). 3 mots de passe au total sont paramétrables pour le mode Jour/Nuit, Jour et nuit. Si le mode 2

Groupe de numéros est sélectionné, la programmation des numéros se fait dans le mode Jour.

Certaines règles doivent être respectées au moment de choisir un mot de passe : Soyez sûr que le mot de passe pour le relais 1 ne comprend pas les mêmes chiffres que le relais 2, par exemple si le relais 1 à le code 1221 et le relais 2, le 12212, seul le relais 1 s'activera !

3 : Code DTMF pour activer les relais**4 : Durée de fermeture des relais en secondes (01 à 99)****5 : Interdit le contrôle du relais depuis un appel entrant. Par exemple, quand vous utilisez le relais 2 en mode 1 pour contrôler l'ouverture d'un garage, lorsque le **Slim IP Door Phone** ouvre la barrière et qu'elle se ferme lors du passage de la voiture. Le contrôle du **Slim IP Door Phone** peut entraîner l'ouverture permanente car le passage de la voiture ne serait pas détecté.****6 : Durée en seconde entre la fermeture du relais 1 et 2 si le relais 2 est en mode 5 (01 à 99)**

5.3. Paramètre de temps

LINKCOM
Be Connected

Mode Jour

Menu:

- Parametres reseaux
- Parametres basiques
- Parametres SIP
- Parametres audio
- Parametres video
- Relais
- Parametre de temps
- Numeros memorises
- Service
- Video

Langage:

Francais [dropdown] [Set]

Parametre de temps:

Duree max. d'appel [min]: [2] **1**

Nombres de sonnerie: [1] **2**

Duree entre chaque touche [sec]: [3] [2] **3**

Duree raccrocher avant recomposition [sec]: [2] [4] **4**

Duree avant recomposition [sec]: [5] [25] **5**

Signal audio - ouverture/fermeture: [x] **6**

Signal audio - autres tonalites: [x] **7**

Valeur par défaut Sauver changement

1 : Durée maximum avant que le **Slim IP Door Phone** ne raccroche, cette durée peut être prolongée par le caractère des prolongations * ou #

2 : Nombre de sonneries avant que le **Slim IP Door Phone** décroche (la LED en façade clignote). Le nombre de sonneries est compris entre 1 et 9.

3 : Durée maximum (entre 1 et 9 secs) entre chaque pression pour entrer un code.

4 : Durée en seconde (entre 1 et 4) avant de renouveler un appel, en cas d'appui sur le bouton pendant une conversation ou si un appel est occupé.


5 : Si le **Slim IP Door Phone** est configuré en mode **2 groupes de numéros**, c'est la durée en secondes avant que le **Slim IP Door Phone** ne compose le 2ème numéro en cas de non réponse (entre 10 et 99)

6 : Signalisation sonore lorsque le Door Phone raccroche et décroche la ligne.

7 : Signalisation sonore lors d'appui sur les boutons 1 ou 2



5.4. Numéros mémorisés



Be Connected

Mode Jour

Menu:

- Parametres reseaux
- Parametres basiques
- Parametres SIP
- Parametres audio
- Parametres video
- Relais
- Parametre de temps
- Numeros memorises
- Service
- Video

Langage:

Numeros memorises:

Groupe Jour		Groupe Nuit	
Bouton 1:	192*168*1*30	Bouton 1:	
Bouton 2:		Bouton 2:	
Bouton 3:		Bouton 3:	
Bouton 4:		Bouton 4:	
Bouton 5:		Bouton 5:	
Bouton 6:		Bouton 6:	
Bouton 7:		Bouton 7:	
Bouton 8:		Bouton 8:	
Bouton 9:		Bouton 9:	
Bouton 10:		Bouton 10:	
Bouton 11:		Bouton 11:	
Bouton 12:		Bouton 12:	
Bouton 13:		Bouton 13:	
Bouton 14:		Bouton 14:	
Bouton 15:		Bouton 15:	
Bouton 16:		Bouton 16:	
Bouton 17:		Bouton 17:	

1 : Numéro de téléphone (jusqu'à 16 chiffres), le premier tableau correspond au mode Jour et le 2ème au mode nuit.

En mode P2P, donnez l'adresse IP sous la forme « yyy*yyy*yyy*yyy », par exemple « 192*168*1*250 » ou * correspond au point («. »). En mode SIP Server, donnez le numéro d'abonné.

6. Paramètre électrique

Paramètres	Valeur	Condition
Port réseau	Ethernet 10BaseT, 100BaseTx	
Protocol VoIP	SIP (v2)	
Video	JPEG, MJPG, H.263	
Bande passante	300Hz - 3400 Hz	
Alimentation	DC 12V ± 2V , AC 12V ± 1V	
Ou PoE	IEEE802,3af Altern. A+B	
Consommation max.	300mA	12V
Voltage MAX Relais	48V	à P < 1A
Puissance MAX relais	2A	à U < 30 V
Température de fonctionnement	- 20 to + 70°C	