



# hard drive

DESIGN BY F·A·PORSCHE

user manual

manuel utilisateur

manual de instrucciones

gebruikershandleiding

guía utente

handbuch

ユーザー マニュアル

用户手册

용자 설명서



USB 2.0 & FireWire 400

# Table des matières

Mesures de protection et de sécurité	3
Précautions générales d'utilisation	3
<b>1. Présentation du LaCie Hard Drive</b>	<b>5</b>
1.1. Contenu du coffret	6
1.2. Configuration minimum	7
<b>2. Connexion du périphérique</b>	<b>8</b>
2.1. Mise sous tension du disque	9
2.2. Connexion du câble USB 2.0	10
2.3. Connexion du câble FireWire 400	11
2.4. Déconnexion de votre disque LaCie	12
2.5. Changement d'interface	12
<b>3. Formatage et partitionnement</b>	<b>13</b>
Définition du partitionnement	13
3.1. Formatage sous Windows	14
3.2. Formatage sous Mac	16
<b>4. Informations sur l'interface et le transfert de données</b>	<b>18</b>
4.1. Connexion USB 2.0	18
4.2. Connexion FireWire 400	19
4.3. Transferts de données	20
<b>5. Dépannage</b>	<b>21</b>
5.1. Dépannage – Utilisateurs Windows	21
5.2. Dépannage – Utilisateurs Mac	23
<b>6. Assistance technique</b>	<b>25</b>
6.1. Contacter l'assistance technique LaCie	26
<b>7. Garantie</b>	<b>27</b>

## Copyrights

Copyright © 2007 LaCie. Tous droits réservés. La reproduction, la transmission et le stockage, même partiels, de ce manuel, sous quelque forme que ce soit ou par un moyen quelconque, électronique, mécanique, par photocopie, enregistrement ou autre, sont formellement interdits sans l'accord écrit préalable de LaCie.

## Marques déposées

Apple, Mac et Macintosh sont des marques déposées d'Apple Computer, Inc. Microsoft, Windows 2000, Windows XP et Windows Vista sont des marques déposées de Microsoft Corporation. Les autres marques citées dans ce manuel appartiennent à leurs détenteurs respectifs.

## Modifications

Les informations et spécifications figurant dans ce manuel sont données à titre indicatif et peuvent être modifiées sans préavis. Ce document a été élaboré avec le plus grand soin dans le but de vous fournir des informations fiables. Toutefois, LaCie ne peut être tenue pour responsable des conséquences liées à d'éventuelles erreurs ou omissions dans la documentation, ni de dommages ou de pertes accidentelles de données résultant directement ou indirectement de l'utilisation qui serait faite des informations contenues dans cette documentation. LaCie se réserve le droit de modifier ou de réviser la conception ou le manuel du produit sans aucune restriction et sans obligation d'en avvertir les utilisateurs.

## Déclaration de conformité avec la réglementation canadienne

Cet appareil numérique de classe A est conforme à la réglementation concernant les équipements générateurs d'interférences.



## Réglementation FCC

Cet appareil est conforme aux dispositions de la section 15 de la réglementation CC. Son fonctionnement est soumis aux conditions suivantes :

1. L'appareil ne doit pas provoquer de brouillage préjudiciable.
2. L'appareil doit accepter toute interférence reçue, même celles qui sont susceptibles d'entraîner un fonctionnement indésirable.

**REMARQUE :** cet appareil a subi des tests de contrôle et a été déclaré conforme aux restrictions imposées aux appareils numériques de classe B, par la section 15 de la réglementation CC. Ces restrictions sont destinées à assurer une protection raisonnable contre les interférences indésirables lorsque l'appareil est utilisé dans un environnement résidentiel. Ce matériel génère, exploite et peut émettre un rayonnement de fréquence radio. En outre, en cas d'installation ou d'utilisation non conforme aux instructions, il risque de provoquer des interférences indésirables avec les réceptions radio. Rien ne garantit qu'aucune interférence ne se produira dans certaines installations particulières. Si cet équipement provoque des interférences indésirables

avec les réceptions radio et TV (ce que vous pouvez déterminer en allumant et en éteignant l'appareil), nous vous conseillons vivement d'y remédier en prenant l'une des mesures suivantes :

- ❖ Réorientez ou déplacez l'antenne de réception.
- ❖ Augmentez la distance séparant l'appareil du récepteur.
- ❖ Raccordez l'appareil à une prise de courant située sur un circuit différent de celui du récepteur.
- ❖ Contactez votre revendeur ou un technicien qualifié en réparation radio/télévision.

Toute modification de ce produit non autorisée par LaCie risque d'enfreindre les règlements CC et d'Industry Canada et de vous interdire d'utiliser le produit.

**ATTENTION :** Toute modification effectuée sur ce produit sans autorisation du fabricant peut entraîner l'annulation du droit d'utiliser le matériel.

## CE Déclaration du fabricant concernant la certification CE

Nous, la société LaCie, déclarons solennellement que ce produit est conforme aux normes européennes ci-dessous : Classe B EN60950, EN55022, EN55024

Elle implique aussi la conformité aux directives ci-dessous : Directive sur les basses tensions 73/23/CEE ; Directive sur la compatibilité électromagnétique 89/336/CEE



La présence de ce symbole sur le produit ou sur son emballage indique que vous ne devez pas mettre ce produit au rebut avec vos déchets ménagers. Vous êtes en effet responsable de l'évacuation de vos équipements usagés et tenu de les remettre à un point de collecte agréé pour le re-

cyclage des équipements électriques et électroniques usagés. La collecte et le recyclage séparés de vos équipements usagés permettront de préserver les ressources naturelles et de garantir que ces équipements seront recyclés dans le respect de la santé humaine et de l'environnement. Pour plus d'informations sur les lieux de collecte des équipements

usagés, veuillez contacter votre mairie, votre service de traitement des déchets ménagers ou le magasin où vous avez acheté le produit.

**ATTENTION :** Le non-respect des précautions indiquées ci-dessus peut entraîner l'annulation de la garantie du disque dur.

## Mesures de protection et de sécurité

- ❖ Seules des personnes qualifiées sont autorisées à effectuer la maintenance de cet appareil.
- ❖ Lisez attentivement le présent manuel d'utilisation et suivez la procédure indiquée lors de l'installation de l'appareil.
- ❖ N'ouvrez pas le LaCie Desktop Hard Drive et n'essayez pas de le démonter ou de le modifier. N'y introduisez jamais un quelconque outil métallique afin d'éviter tout risque de choc électrique, d'incendie, de court-circuit ou de rayonnement dangereux. Votre LaCie Desktop Hard Drive ne contient aucun élément interne sur lequel vous puissiez intervenir directement. S'il devait présenter des signes de dysfonctionnement, faites-le examiner par un représentant de l'assistance technique LaCie.
- ❖ Ne laissez jamais l'appareil sous la pluie, dans un lieu où il risquerait de recevoir des projections d'eau ou dans un environnement humide. Ne posez jamais de récipient contenant un liquide quelconque sur votre LaCie Desktop Hard Drive, car il risquerait de se répandre dans les parties internes. Vous limiterez ainsi les risques de choc électrique, de court-circuit, d'incendie et de blessures.
- ❖ Assurez-vous que l'ordinateur et le disque dur LaCie Desktop Hard Drive sont branchés sur des prises mises à la terre. Si votre matériel n'est pas correctement mis à la terre, vous augmentez les risques de décharge électrique. Puissance requise : 100-240 V~, 1,5 A, 60-50 Hz (la tension d'alimentation ne doit pas fluctuer de plus de  $\pm 10\%$  par rapport à la surtension transitoire nominale conformément à la catégorie de surtension II).

## Précautions générales d'utilisation

- ❖ N'exposez pas le disque dur LaCie Desktop Hard Drive à des températures inférieures à 5 °C ou supérieures à 35 °C, à une humidité en fonctionnement inférieure à 5 % ou supérieure à 80 % sans condensation ou encore à une humidité de stockage inférieure à 10 % ou supérieure à 90 % sans condensation. Vous risqueriez d'endommager le LaCie Desktop Hard Drive ou de détériorer son boîtier. Évitez de placer le LaCie Desktop Hard Drive à proximité d'une source de chaleur ou de l'exposer aux rayonnements solaires (même à travers une vitre). À l'inverse, une atmosphère trop froide avec des risques d'humidité et de condensation peut endommager le LaCie Desktop Hard Drive. Pour des raisons de température, LaCie recommande de ne pas empiler plus de trois disques. Lors de l'empilement de trois disques, la

température de l'environnement ne doit pas dépasser 30°C.

- ❖ Débranchez toujours le LaCie Desktop Hard Drive de la prise d'alimentation en cas d'orage ou lorsque vous ne comptez pas l'utiliser pendant un certain laps de temps. Sinon, vous augmentez les risques de choc électrique, de court-circuit ou d'incendie.
- ❖ Utilisez exclusivement le câble d'alimentation secteur livré avec l'appareil.
- ❖ N'utilisez pas le disque dur LaCie Desktop Hard Drive à proximité d'autres appareils électriques tels que des récepteurs de télévision, des

postes de radio ou des haut-parleurs. Vous risqueriez de provoquer des interférences susceptibles de nuire au bon fonctionnement des autres appareils.

- ❖ N'installez pas le disque dur LaCie Desktop Hard Drive près d'une source d'interférences magnétiques, telle qu'un écran d'ordinateur, un récepteur de télévision ou un haut-parleur. Les interférences magnétiques peuvent affecter le fonctionnement et la fiabilité du LaCie Desktop Hard Drive.
- ❖ Ne placez pas d'objets lourds sur le LaCie Desktop Hard Drive et n'exercez pas une pression trop forte

sur le boîtier.

- ❖ Veillez à ne jamais exercer de pression trop forte sur le LaCie Desktop Hard Drive. En cas de problème, consultez la section Dépannage de ce manuel.

**ATTENTION :** Un cordon d'alimentation blindé est requis pour respecter les limites d'émission CC et pour empêcher toute interférence avec la réception de signaux par les appareils de radio et de télévision situés à proximité. Il est impératif de n'utiliser que le cordon d'alimentation fourni.

**IMPORTANT :** Toute perte, détérioration ou destruction éventuelle de données consécutive à l'utilisation d'un disque LaCie est de l'entière responsabilité de l'utilisateur. En aucun cas LaCie ne pourra être tenu pour responsable en cas de problèmes de récupération ou de restauration des données. Pour éviter toute perte de données, LaCie vous recommande vivement de conserver **DEUX** copies de vos données ; l'une sur votre disque dur externe par exemple, et l'autre sur votre disque dur interne, sur un second disque dur externe ou sur un autre support de stockage amovible. LaCie propose une gamme complète de lecteurs et graveurs de CD/DVD. Pour plus d'informations sur les options de sauvegarde, visitez le site Web LaCie.

**IMPORTANT :** 1 Go = 1 milliard d'octets. 1 To = 1 million de millions d'octets. Après formatage, la capacité effectivement disponible varie en fonction de l'environnement d'exploitation (5 à 10 % de moins en général).

## 1. Présentation du LaCie Hard Drive

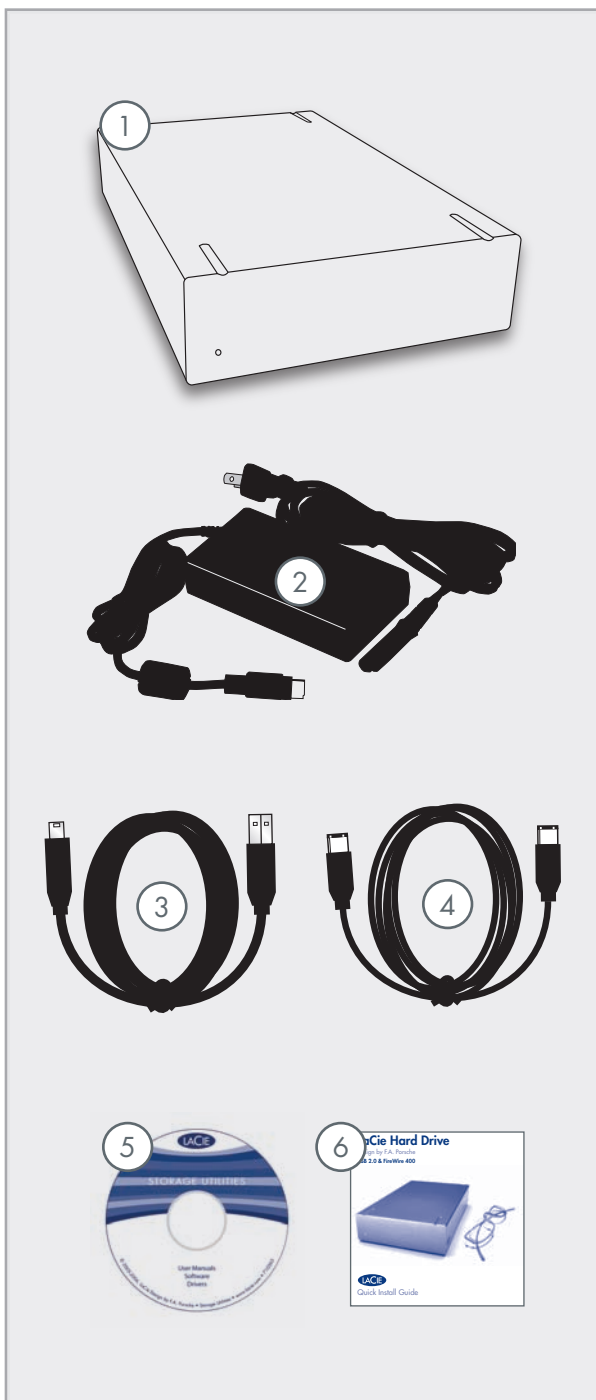
S'appuyant sur plus de dix années d'excellence en matière de design, LaCie a créé une nouvelle gamme de disques durables, alliant fonctionnalités et technologies de pointe. Ces disques dernier cri constituent des solutions basées sur la performance qui aideront à naviguer dans vos applications. Idéal pour les applications nécessitant une rapidité de transfert maximale, le LaCie Hard Drive est toujours à la hauteur de vos exigences en matière de données. La fiabilité et la stabilité de fonctionnement du LaCie Hard Drive sont une garantie de sécurité et en font l'outil idéal pour doter votre ordinateur d'un espace de stockage supplémentaire ; vous pouvez diviser le disque en plusieurs partitions pour y enregistrer différents types de données ou bien le garder tel quel et l'utiliser comme un seul et vaste volume de stockage.



### ■ Caractéristiques

- ❖ Performances professionnelles
- ❖ Stockez, sauvegardez et échangez vos fichiers.
- ❖ Simplicité d'utilisation et installation Plug & Play

## 1.1. Contenu du coffret



- ① LaCie Hard Drive
- ② Alimentation et cordon d'alimentation
- ③ Câble USB 2.0 Hi-Speed (haut débit)
- ④ Câble FireWire 400
- ⑤ CD-ROM LaCie Storage Utilities
- ⑥ Guide d'installation rapide

**IMPORTANT :** Conservez votre emballage.  
Si vous deviez un jour retourner l'appareil pour le faire réparer ou réviser, vous aurez besoin de son emballage d'origine.

## 1.2. Configuration minimum



### Utilisateurs Windows

- ❖ Windows 2000, Windows XP ou Windows Vista
- ❖ Pentium 233 MHz ou plus (ou processeur équivalent)
- ❖ 128 Mo de RAM ou plus
- ❖ Interface USB ou FireWire 400
- ❖ Connexion Internet (pour le téléchargement des mises à jour)



### Utilisateurs Mac

- ❖ Mac OS X 10.2.1 ou supérieur
- ❖ Processeur G3, G4, G5, Intel Core Duo ou Intel Core 2 Duo
- ❖ 128 Mo de RAM ou plus
- ❖ Interface USB ou FireWire 400
- ❖ Connexion Internet (pour le téléchargement des mises à jour)



## 2. Connexion du périphérique

Pour mettre le disque dur LaCie sous tension et le connecter à l'ordinateur rapidement, procédez comme suit.

Étape 1	<a href="#">2,1, Mise sous tension</a>	Page 9
Étape 2	<a href="#">2.2. Connexion du câble USB 2.0</a> ou	Page 10
	<a href="#">2.3. Connexion du câble FireWire 400</a>	Page 11
Étape 3	<a href="#">3. Formatage et partitionnement</a>	Page 13

## 2.1. Mise sous tension du disque

Le kit d'alimentation est composé de deux câbles : l'un (A) se connecte au disque LaCie ; l'autre (B) à une prise de courant (prise murale, régulateur de tension, etc.).

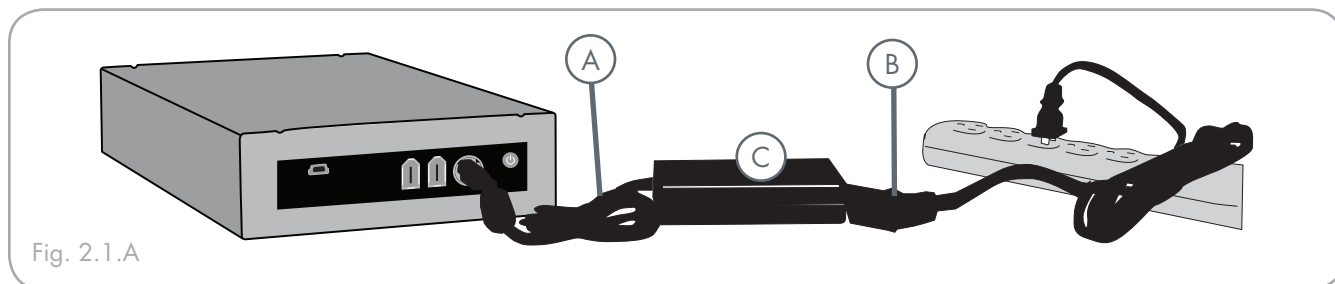


Fig. 2.1.A

1. Connectez le câble A au LaCie Drive.
2. Connectez une extrémité du câble B au bloc d'alimentation (C).
3. Connectez l'autre extrémité du câble B au régulateur de tension ou à une prise secteur.
4. Mettez le disque sous tension en appuyant sur le bouton Marche/Arrêt situé au dos de l'appareil. Cf. fig. 2.1.B.

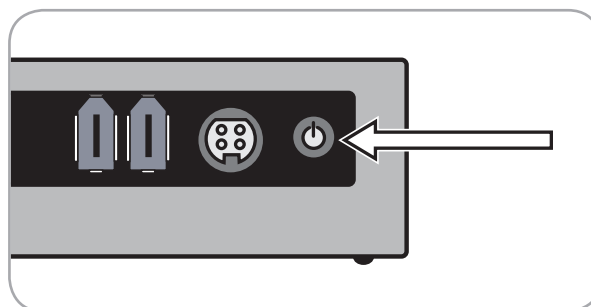


Fig. 2.1.B

**ATTENTION :** Utilisez exclusivement l'adaptateur secteur fourni avec votre disque LaCie. N'utilisez pas d'alimentation prévue pour un autre disque LaCie ou venant d'un autre fabricant. L'utilisation de tout autre câble ou alimentation risquerait d'endommager le périphérique et d'annuler votre garantie.

Débranchez toujours l'adaptateur secteur du disque LaCie avant transport. Si vous ne débranchez pas l'adaptateur, vous risquez d'endommager votre disque et d'entraîner l'annulation de votre garantie.

**NOTE TECHNIQUE :** L'alimentation du disque LaCie étant en 100-240 V, vous pouvez utiliser votre disque lors de vos déplacements à l'étranger. Pour ce faire, vous devrez peut-être vous procurer un adaptateur secteur ou un cordon approprié. LaCie décline toute responsabilité en cas de dommages causés au disque par l'emploi d'un adaptateur non approprié. L'utilisation d'un adaptateur autre que celui autorisé par LaCie annulera votre garantie.

## 2.2. Connexion du câble USB 2.0

1. Branchez le câble d'interface (section [2.1](#)) et mettez le disque dur sous tension en appuyant sur le bouton Marche/Arrêt situé au dos de l'appareil.
2. Raccordez la plus grosse extrémité du câble USB 2.0 à un port USB 2.0 de l'ordinateur (Figure 2.2.A).
3. Connectez la plus petite extrémité du câble USB 2.0 au port USB 2.0 situé à l'arrière du disque dur (Figure 2.2.B). Au bout de quelques secondes, le disque dur apparaîtra sur votre ordinateur et sera représenté sur le bureau (utilisateurs Mac) ou dans Poste de travail (utilisateurs Windows). Passez à la section [3. Formatage et partitionnement](#).

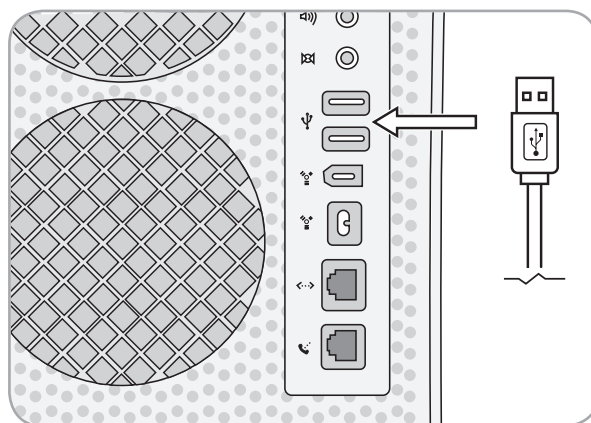


Fig. 2.2.A

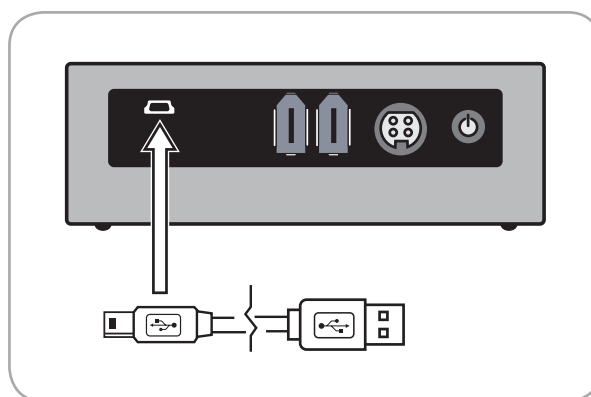


Fig. 2.2.B

## 2.3. Connexion du câble FireWire 400

1. Branchez le câble d'interface (section [2.1](#)) et mettez le disque dur sous tension en appuyant sur le bouton Marche/Arrêt situé au dos de l'appareil.
2. Branchez une extrémité du câble FireWire sur un port USB 2.0 disponible de votre ordinateur (fig. 2.3.A).
3. Connectez la plus petite extrémité du câble FireWire au port FireWire situé à l'arrière du disque dur (Figure 2.3.B). Au bout de quelques secondes, le disque dur apparaîtra sur votre ordinateur et sera représenté sur le bureau (utilisateurs Mac) ou dans Poste de travail (utilisateurs Windows). Passez à la section [3. Formatage et partitionnement](#).

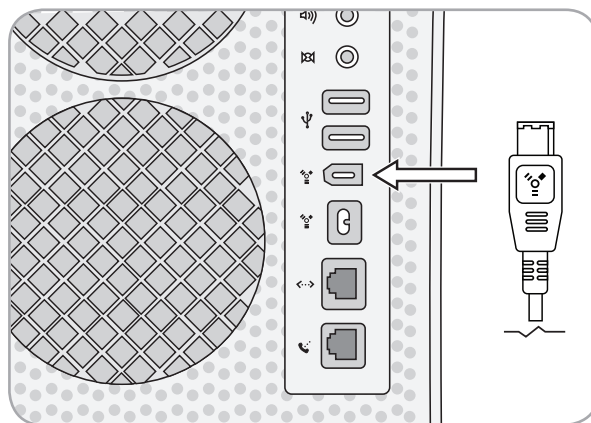


Fig. 2.3.A

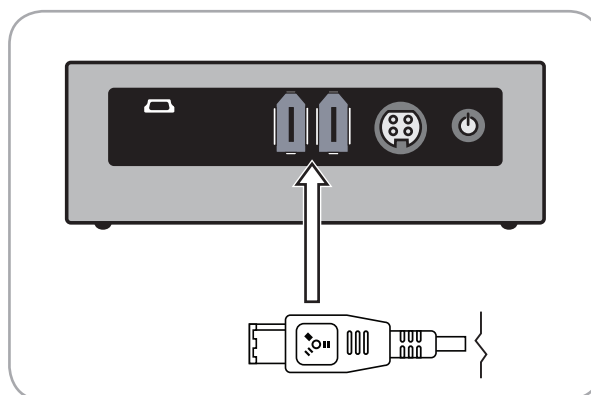


Fig. 2.3.B

## 2.4. Déconnexion de votre disque LaCie

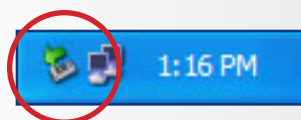
Les périphériques externes USB et FireWire bénéficient de la connectivité « Plug & Play » et peuvent être branchés ou débranchés même lorsque l'ordinateur fonctionne. Toutefois, pour éviter tout dommage, il est important d'observer la procédure suivante lors de la déconnexion du disque dur LaCie.

**NOTE TECHNIQUE :** Utilisateurs Windows Vista : Votre système d'exploitation doit être configuré de manière à ce que les périphériques FireWire puissent être débranchés sans suivre cette procédure. LaCie recommande de désactiver cette fonction. Voir la section [5. Dépannage](#) ou le manuel d'utilisation de Windows Vista pour plus d'informations.



### Utilisateurs Windows

1. Dans la **barre d'état système** (située dans l'angle inférieur droit de l'écran), cliquez sur l'icône **Retirer le périphérique en toute sécurité** (une image représentant une petite flèche verte sur un appareil).
2. Un message s'affiche, énumérant les périphériques contrôlés par l'icône (il doit indiquer « Supprimer le périphérique en toute sécurité... »). Cliquez sur le disque dur LaCie dans l'invite.
3. Le message suivant apparaît : « Vous pouvez retirer le matériel en toute sécurité » (ou un message similaire). Vous pouvez maintenant déconnecter le disque dur en toute sécurité.



### Utilisateurs Mac

1. Faites glisser l'icône de disque dur jusqu'à la corbeille.
2. Lorsque l'icône disparaît du Bureau, le disque peut être débranché.



## 2.5. Changement d'interface

Les périphériques externes FireWire et USB bénéficient de la connectivité Plug & Play et peuvent être branchés ou débranchés lorsque l'ordinateur fonctionne. Néanmoins, pour éviter toute défaillance du système, il

est important de démonter le disque avant de changer d'interface. Reportez-vous à la section 2.4. [Déconnexion du disque dur LaCie](#), pour connaître la procédure de démontage.

## 3. Formatage et partitionnement

Lorsque vous avez fini de connecter votre disque et que celui-ci est reconnu par votre système d'exploitation (Windows 2000, XP, Vista ou Mac OS 10.x), vous pouvez passer au formatage et au partitionnement du disque. Pour pouvoir stocker des informations sur un disque dur, ce dernier doit être doté d'un système de fichiers et divisé en sections qui contiendront les données que vous y mettrez. Cette opération s'appelle le **formatage**.

### ■ Définition du formatage

Les opérations suivantes ont lieu lors du formatage d'un disque : le système d'exploitation efface toutes les informations préalables à la mise en service du disque, teste le disque pour vérifier que tous les secteurs sont fiables, marque les secteurs défectueux et crée une table d'adresses internes, qui sera ensuite utilisée pour repérer les informations. Votre LaCie Hard Drive est préformaté au format FAT-32 (MS-DOS). Pour le reformater, procédez comme indiqué dans cette section.

### ■ Définition du partitionnement

Vous pouvez également diviser le disque dur en différentes sections, appelées partitions. Une partition est une division créée dans la capacité totale du disque pour y stocker des fichiers et des données. Vous pouvez, par exemple, créer trois partitions sur le disque : une pour vos documents Office, une pour vos sauvegardes et une autre pour vos fichiers multimédia. Ou encore, si vous partagez le disque avec une autre personne de votre foyer ou de votre bureau, vous pouvez créer une partition pour chaque personne appelée à utiliser le disque. Le partitionnement est facultatif.

### ■ Les différents types de systèmes de fichiers

Il existe trois systèmes de fichiers différents : NTFS, FAT 32 (MS-DOS) et Mac OS Extended (HFS+). Reportez-vous au tableau de droite pour plus d'informations.

**NOTE TECHNIQUE :** Le LaCie Hard Drive est préformaté au format FAT-32 (MS-DOS) et optimisé pour une utilisation sous Mac et Windows. Reportez-vous à la section Systèmes de fichiers ci-dessous pour en savoir plus sur les autres systèmes de fichiers possibles.

**IMPORTANT :** Le reformatage efface toutes les données contenues sur le disque dur. Si vous avez des informations que vous voulez protéger ou continuer à utiliser, sauvegardez-les avant le reformatage.

#### Utilisez NTFS si...

...vous comptez utiliser le disque uniquement sous Windows 2000, Windows XP ou Windows Vista (les performances seront généralement meilleures que celles obtenues avec le système FAT 32). Ce système de fichiers est compatible en mode lecture seule sous Mac OS 10.3 ou version ultérieure.

#### Utilisez HFS+ si...


...vous comptez utiliser le périphérique uniquement sous Mac (les performances seront généralement meilleures que celles que vous obtiendriez avec le système FAT 32). Ce système de fichiers N'EST PAS compatible avec Windows OS.

#### Utilisez FAT 32 (MS-DOS) si...

...vous comptez utiliser votre disque sous Windows et sous Mac OS 10.x, ou si vous avez l'intention de le partager entre Windows 2000, XP et Vista. La taille maximale des fichiers est de 4 Go.

### 3.1. Formatage sous Windows

Le processus de formatage d'un disque sur un ordinateur fonctionnant sous Windows 2000, Windows XP ou Windows Vista s'effectue en deux étapes : (1) installation d'une signature sur le périphérique et (2) formatage du périphérique. Ces opérations effacent toutes les données se trouvant sur le disque.

1. Connectez le périphérique à l'ordinateur via le port d'interface.
2. Cliquez à l'aide du bouton droit de la souris sur **Poste de travail** et cliquez sur **Gérer**.
3. Dans la fenêtre "Gestion de l'ordinateur", sélectionnez **Gestion des disques** (sous le groupe **Stockage**). Cf. fig. 3.1.A.
4. Si la fenêtre "Assistant initialisation et conversion de disques" s'affiche, cliquez sur **Annuler**.
5. Windows affiche la liste des disques durs installés sur le système. Repérez le périphérique représenté par l'icône . Cliquez sur l'icône à l'aide du bouton droit de la souris, puis sélectionnez **Initialiser**.
6. Dans la zone de droite qui indique **Non alloué**, cliquez à l'aide du bouton droit de la souris et sélectionnez **Nouvelle partition...**
7. À la première page de l'assistant Nouvelle partition, cliquez sur **Suivant**. Cf. Fig. 3.1.B.

■ (Suite page suivante)

**ATTENTION :** Les opérations qui suivent effaceront toutes les données contenues sur le disque dur. Par conséquent, si celui-ci contient des informations que vous souhaitez conserver ou continuer à utiliser, effectuez-en une sauvegarde avant de poursuivre.

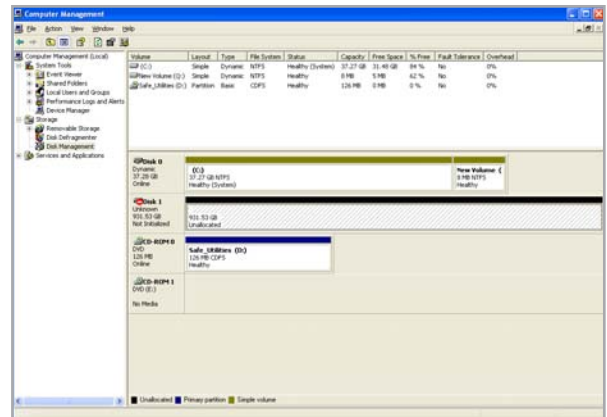


Fig. 3.1.A

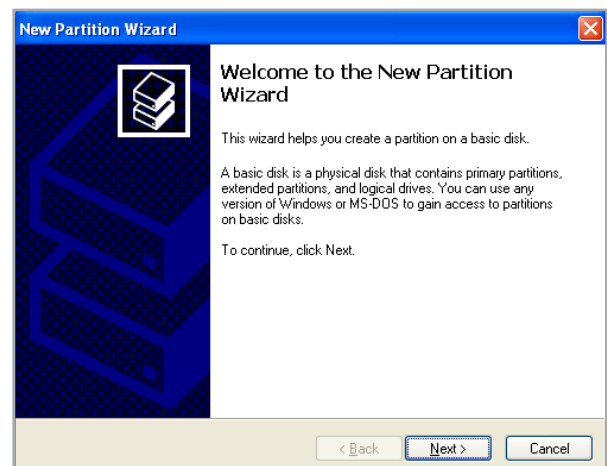


Fig. 3.1.B

8. Cliquez sur **Suivant**.
9. Cliquez sur **Suivant**.
10. Cliquez sur **Suivant**.
11. Cliquez sur **Suivant**.
12. Dans la fenêtre **Formater la partition**, vous pouvez sélectionner l'option **Formatage rapide**. Voir Fig. 3.1.C. Cette option offre un formatage beaucoup plus rapide mais empêche la fonction de gestion des disques de rechercher d'éventuelles erreurs sur le disque. LaCie recommande de NE PAS sélectionner **Formatage rapide**. Cliquez sur **Suivant**.

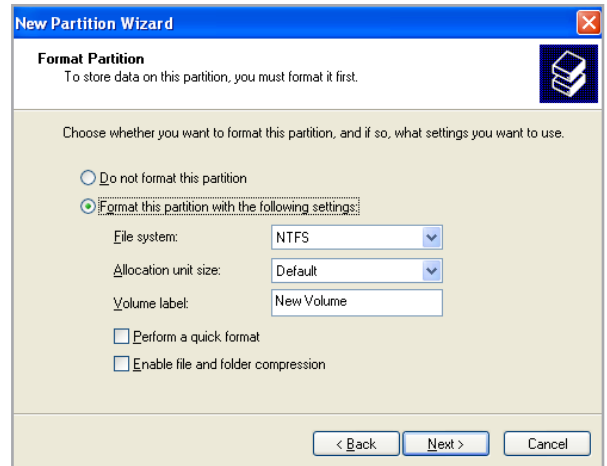


Fig. 3.1.C

13. Cliquez sur **Terminer** pour démarrer le processus de formatage.
14. Le système de gestion de disques Windows formatera et partitionnera le disque en fonction de vos paramètres et votre disque apparaîtra dans **Poste de travail**, prêt à être utilisé.

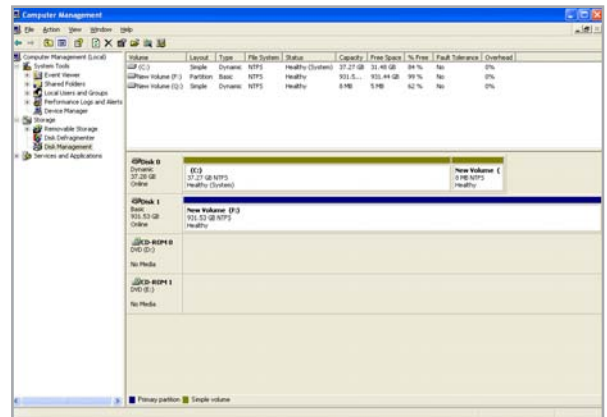


Fig. 3.1.D

**IMPORTANT :** Reportez-vous à la section [3. Formatage et partitionnement](#), pour une comparaison plus détaillée des différents systèmes de fichiers.



## 3.2. Formatage sous Mac

1. Branchez le disque sur l'ordinateur et mettez le disque sous tension.
2. Sélectionnez **Utilitaires** dans le menu **Aller** de la barre de menus Finder.
3. Dans le dossier Utilitaires, double-cliquez sur **Utilitaire de disque**.
4. La fenêtre Utilitaire de disque s'ouvre. Sélectionnez le volume intitulé **LaCie Hard Drive** dans la liste des disques durs disponibles du côté gauche de la fenêtre.

### Pour reformater le disque en vue de l'utiliser sous Windows et Mac :

- a. Sélectionnez l'onglet **Supprimer**.
  - b. Sélectionnez **Système de fichiers MS-DOS** dans le menu **Format du volume**.
  - c. Saisissez le nom que vous voulez attribuer au disque (11 caractères au maximum). Cliquez sur **Effacer**. Cliquez à nouveau sur **Effacer**.
  - d. Passez à l'étape 5.
5. Sélectionnez l'onglet **Partition**.
  6. À partir du menu **Configuration de volume**, indiquez en combien de partitions vous souhaitez diviser le disque (Mac OS 10.x vous permet de créer jusqu'à 16 partitions). Pour personnaliser la taille de chaque partition, utilisez le curseur de réglage entre les partitions dans la zone **Configuration de volume**.

■ (Suite page suivante)

**ATTENTION :** Les opérations qui suivent effaceront toutes les données contenues sur le disque dur. Par conséquent, si celui-ci contient des informations que vous souhaitez conserver ou continuer à utiliser, effectuez-en une sauvegarde avant de poursuivre.

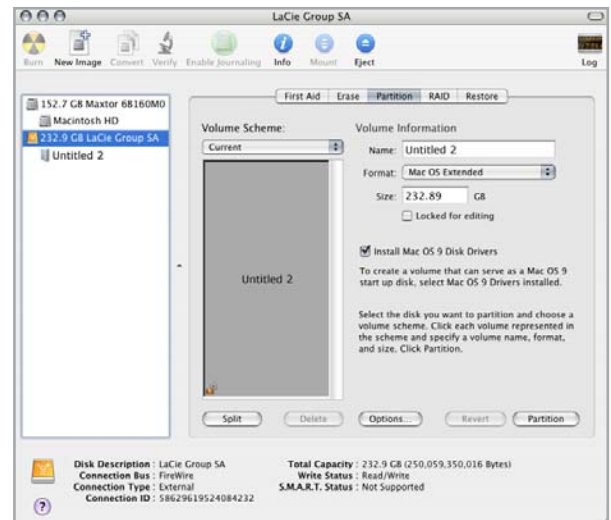


Fig. 3.2.

**IMPORTANT :** Reportez-vous à la section [3. Formatage et partitionnement](#), pour une comparaison plus détaillée des différents systèmes de fichiers.

7. Dans la section **Informations sur le volume**, spécifiez un nom pour chaque volume (partition) et choisissez le format du volume (Mac OS Extended, Mac OS Standard, UNIX File System ou MS-DOS si vous avez suivi l'étape 5).
  8. Une fois que vous avez sélectionné les options de volume, cliquez sur **Partition**. Cliquez une nouvelle fois sur **Partition** si le message d'alerte se présente à nouveau.
  9. L'utilitaire de disques Mac formatera et partitionnera le disque en fonction de vos paramètres et votre disque sera prêt à être utilisé.
- 

**IMPORTANT :** Si vous n'avez pas de raison particulière d'utiliser le système de fichiers UFS (UNIX File System), Apple recommande d'utiliser le format Mac OS Extended, plus familier pour les utilisateurs Macintosh.

## 4. Informations sur l'interface et le transfert de données

### 4.1. Connexion USB 2.0

La norme USB est une technologie d'entrée/sortie série permettant de connecter plusieurs périphériques entre eux ou à un ordinateur. La dernière version de cette norme, la norme Hi-Speed USB 2.0, fournit la largeur de bande et les taux de transfert nécessaires à la prise en charge de périphériques à haut débit tels que les disques durs, les lecteurs de CD/DVD et les appareils photo numériques.

#### ■ Câbles USB 2.0

Le disque LaCie est livré avec un câble Hi-Speed USB 2.0, qui garantit des performances de transfert de données maximales lorsque l'appareil est connecté à un port Hi-Speed USB 2.0. Ce câble peut également être utilisé pour une connexion à un port USB 1.1 mais les performances du périphérique seront alors limitées aux taux de transfert USB 1.1.

#### Câble USB 2.0 et extrémité de câble



#### ■ Icônes USB

Ces icônes permettent d'identifier facilement les interfaces USB. Elles apparaissent sur les câbles USB et près des ports USB de certains ordinateurs.



Icône USB 2.0



Icône USB 1.1

## 4.2. Connexion FireWire 400

La technologie FireWire 400, également connue sous le nom IEEE 1394a est une norme d'entrée/sortie série à vitesse rapide permettant de connecter plusieurs périphériques entre eux ou à un ordinateur.

### ■ Icônes FireWire

Ces icônes permettent d'identifier facilement l'interface FireWire. Elles apparaissent sur les câbles FireWire et près des connecteurs de ports FireWire de certains ordinateurs.



### ■ Câbles FireWire

Il existe deux types de câbles FireWire 400 sur le marché : les câbles 6 à 6 broches et les câbles 6 à 4 broches (non fournis).

#### Câble FireWire 400 et extrémité de câble



#### Câble iLink/DV et extrémité de câble (vendus séparément)



## 4.3. Transferts de données

Un transfert de données est un flux de données accomplissant une tâche, généralement liée au déplacement de données du support de stockage vers la mémoire RAM de l'ordinateur ou entre des périphériques de stockage. Lors des transferts de données, il est préférable d'attendre avant de lancer d'autres applications sur le même port FireWire ou USB 2.0. Des anomalies peuvent survenir avec des ordinateurs dotés de contrôleurs FireWire ou USB 2.0 non compatibles avec les normes OHCI (Open Host Controller Interface). Nous ne pouvons pas garantir un fonctionnement correct à 100 % si votre configuration est différente.

Si vous rencontrez des problèmes de lenteur, procédez comme suit :

1. Vérifiez que le câble FireWire ou USB 2.0 est fermement fixé à chaque extrémité (côté disque et côté ordinateur). Si vous utilisez un câble FireWire ou USB 2.0 autre que celui fourni avec votre disque LaCie, assurez-vous qu'il soit certifié. Les câbles fournis avec votre disque LaCie sont certifiés IEEE 1394 et USB 2.0.
2. Vérifiez que l'alimentation électrique et la connexion à la terre sont correctement raccordées.
3. Débranchez le câble FireWire ou USB 2.0 de l'ordinateur. Attendez 30 secondes. Reconnectez le câble.

**ATTENTION :** Ne connectez pas les câbles FireWire ou USB 2.0 de manière à former un anneau avec les périphériques. Notez également que les terminateurs ne sont pas nécessaires sur les périphériques FireWire et USB et que les connecteurs inutilisés doivent rester vides.

**NOTE TECHNIQUE :** **Contrôleur** – Composant ou carte électronique (appelée dans ce cas « carte contrôleur ») permettant à un ordinateur de communiquer avec certains périphériques ou de les gérer. Un contrôleur externe est une carte d'extension qui occupe un des trois logements disponibles (PCI ou PCMCIA) de votre PC et qui active un périphérique (par ex. lecteur de CD-R/RW, scanner ou imprimante) devant être connecté à l'ordinateur. Si votre ordinateur n'est pas équipé d'une carte contrôleur USB, vous pouvez vous procurer un contrôleur externe LaCie. Pour plus d'informations, adressez-vous à votre revendeur ou à l'assistance technique LaCie (cf. section [6. Assistance technique](#)).

## 5. Dépannage

Si votre disque dur LaCie ne fonctionne pas correctement, passez en revue la liste suivante pour déterminer la cause du problème. Si, après avoir passé en revue la liste de contrôle, vous n'avez pas pu résoudre votre problème de fonctionnement, consultez la rubrique Foire aux questions régulièrement publiée sur notre site Web, à l'adresse [www.lacie.com](http://www.lacie.com). Vous pouvez y trouver une réponse à votre problème. Nous vous invitons également à visiter la page Downloads pour télécharger les dernières mises à jour des pilotes.

Si vous avez besoin d'une aide complémentaire, contactez votre revendeur ou l'assistance technique LaCie (voir section [6. Assistance technique](#) pour plus de détails).

### ■ Mises à jour du manuel

LaCie s'efforce de vous fournir les manuels d'utilisation les plus à jour et les plus complets possible. Notre objectif est avant tout de vous offrir une documentation conviviale et simple pour vous aider à installer votre nouveau matériel et à en maîtriser rapidement les diverses fonctions.

Si votre manuel ne correspond pas exactement à la configuration du produit que vous avez acheté, nous vous invitons à consulter notre site Internet et à télécharger la version la plus récente.

[www.lacie.com](http://www.lacie.com)

### 5.1. Dépannage – Utilisateurs Windows

Problème	Question	Réponse
Le disque n'est pas reconnu par l'ordinateur.	Le périphérique a-t-il été formaté ?	Assurez-vous que le disque a été correctement formaté. Passez à la section <a href="#">3. Formatage et partitionnement</a> .
	Le système d'exploitation de l'ordinateur reconnaît-il le système de fichiers choisi ?	Vérifiez la documentation de l'ordinateur et reportez-vous à la section <a href="#">3. Formatage et partitionnement</a> .
	L'icône du disque figure-t-elle dans le <b>Poste de travail</b> ?	Dans le <b>Poste de travail</b> , recherchez l'icône et la lettre correspondant au disque LaCie. Si l'icône n'apparaît pas, suivez les autres conseils de dépannage pour identifier le problème.
	La configuration de l'ordinateur répond-elle à la configuration minimum requise pour ce périphérique ?	Reportez-vous à la section <a href="#">1.2. Configuration requise</a> pour plus d'informations.
	L'alimentation du disque est-elle branchée et sous tension ?	Assurez-vous que l'alimentation est correctement connectée (voir la section <a href="#">2.1. Mise sous tension du disque</a> ), que le disque a été mis sous tension et que la prise sur laquelle il est branché fonctionne normalement.
	Avez-vous bien effectué la procédure d'installation correspondant à l'interface et au système d'exploitation ?	Passez en revue la procédure d'installation décrite au point <a href="#">2.2. Connexion du câble USB 2.0</a> .

Problème	Question	Réponse
Le disque n'est pas reconnu par l'ordinateur.	Les deux extrémités du câble USB ou FireWire sont-elles correctement branchées ?	Vérifiez que les deux extrémités du câble USB ou FireWire sont bien insérées dans leurs ports respectifs. Débranchez le câble, attendez dix secondes, puis rebranchez-le. Si le disque dur n'est toujours pas reconnu, redémarrez l'ordinateur et essayez à nouveau.
	Existe-t-il un conflit avec d'autres extensions ou pilotes de périphérique ?	Si nécessaire, contactez l'assistance technique LaCie.
Le disque fonctionne lentement.	Avez-vous d'autres périphériques USB ou FireWire connectés sur le même port ou concentrateur ?	Déconnectez les autres périphériques USB ou FireWire et vérifiez si les performances du disque s'améliorent.
	Le disque est-il connecté à un ordinateur fonctionnant sous Windows Vista via FireWire ?	Windows Vista comprend une fonction qui vous permet de déconnecter votre disque dur LaCie de votre ordinateur sans utiliser l'icône de la barre de tâches « Retirez le périphérique en toute sécurité ». Cette fonction implique la désactivation de la mémoire cache du disque, ce qui peut réduire les performances de votre disque. <ol style="list-style-type: none"> <li>1. Cliquez à l'aide du bouton droit de la souris sur <b>Poste de travail</b> et cliquez sur <b>Propriétés</b>.</li> <li>2. Sélectionnez l'onglet <b>Politiques</b>.</li> <li>3. Sélectionnez <b>Optimisez pour une meilleure performance</b>. Vous devriez remarquer une amélioration des performances de votre disque. Suivez la procédure décrite à la section <a href="#">2.4</a>, pour déconnecter le disque de l'ordinateur.</li> </ol>
Le disque ne semble pas fonctionner plus vite lorsqu'il est connecté à un port Hi-Speed USB 2.0.	Le disque est-il connecté à un port USB 1.1 de l'ordinateur ou à un concentrateur USB 1.1 ?	Si votre disque est connecté à un port ou à un concentrateur USB 1.1, ces performances réduites sont normales. Un périphérique Hi-Speed USB 2.0 n'atteint les niveaux de performance de l'interface Hi-Speed USB 2.0 que s'il est connecté directement à un port ou à un concentrateur Hi-Speed USB 2.0. Dans le cas contraire, il fonctionne selon les taux de transfert de l'USB 1.1, moins élevés.
	Le disque est-il connecté à un port Hi-Speed USB 2.0 de l'ordinateur ?	Vérifiez que les pilotes Hi-Speed USB 2.0 de la carte bus et du disque sont correctement installés. Dans le doute, désinstallez les pilotes et réinstallez-les.
	L'ordinateur et le système d'exploitation sont-ils compatibles avec la norme Hi-Speed USB 2.0 ?	Voir la section <a href="#">1.2. Configuration minimum</a> .
	Le câble utilisé pour connecter le disque est-il un câble Hi-Speed USB 2.0 homologué ?	Vérifiez que le câble utilisé est bien homologué. Le câble Hi-Speed USB 2.0 fourni avec votre disque LaCie est homologué et a été testé pour conformité aux normes USB.
Le ventilateur du système ne tourne pas.	Certains modèles sont dépourvus de ventilateur. Pour savoir si votre disque est équipé d'un ventilateur, reportez-vous à la fiche technique de votre produit, à l'adresse <a href="http://www.lacie.com">www.lacie.com</a> . Si votre disque est muni d'un ventilateur, vérifiez qu'il y a du courant à la prise, vérifiez le branchement et essayez un autre cordon d'alimentation. Le ventilateur du disque dur LaCie ne fonctionne pas en permanence mais il s'active à certaines températures.	

## 5.2. Dépannage – Utilisateurs Mac

Problème	Question	Réponse
Le disque n'est pas reconnu par l'ordinateur.	L'icône correspondant au périphérique apparaît-elle sur le bureau ?	L'icône correspondant au disque LaCie doit figurer sur le bureau. Si l'icône n'apparaît pas, suivez les autres conseils de dépannage pour identifier le problème.
	La configuration de l'ordinateur répond-elle à la configuration minimum requise pour ce périphérique ?	Reportez-vous à la section <a href="#">1.2. Configuration requise</a> pour plus d'informations.
	Avez-vous bien effectué la procédure d'installation correspondant à l'interface et au système d'exploitation ?	Passez en revue la procédure d'installation décrite au point <a href="#">2.2. Connexion du câble USB 2.0.</a>
	Les deux extrémités du câble USB ou FireWire sont-elles correctement branchées ?	Vérifiez que les deux extrémités du câble USB ou FireWire sont bien insérées dans leurs ports respectifs. Débranchez le câble, attendez dix secondes, puis rebranchez-le. Si le disque dur n'est toujours pas reconnu, redémarrez l'ordinateur et essayez à nouveau.
	Les pilotes FireWire ou USB sont-ils correctement installés et activés ?	Ouvrez <b>Informations Système Apple</b> , puis cliquez sur l'onglet <b>Périphériques et volumes</b> . Si le disque dur ne figure pas sur la liste, revérifiez les branchements et reportez-vous aux autres conseils de dépannage répertoriés ici.
	Existe-t-il un conflit avec d'autres extensions ou pilotes de périphérique ?	Si nécessaire, contactez l'assistance technique LaCie.
	Le disque a-t-il été formaté ?	Assurez-vous que le disque a été correctement formaté. Reportez-vous à la section <a href="#">3. Formatage et partitionnement</a> pour tout complément d'information.
	Le système d'exploitation de l'ordinateur reconnaît-il le système de fichiers choisi ?	Vérifiez la documentation de l'ordinateur et reportez-vous à la section <a href="#">3. Formatage et partitionnement</a> pour tout complément d'information.
Messages d'erreur sous Mac OS 10.x.	Un message d'erreur 50 s'est-il affiché lors de la copie vers un volume FAT 32 ?	Lorsque vous copiez des fichiers ou dossiers d'un volume Mac OS 10.x vers un volume FAT 32, les noms de fichiers contenant certains caractères ne peuvent être copiés, notamment les caractères suivants : ? < > / \ : Veillez à ne pas utiliser ces caractères dans les noms de fichiers et de dossiers.
	Un message d'erreur s'est-il affiché, vous informant que le disque a été déconnecté lors du passage du mode veille au mode actif ?	Ne tenez pas compte de ce message. Le disque va automatiquement réapparaître sur le bureau. Pour consommer moins d'énergie, la rotation des disques LaCie s'arrête lorsque l'ordinateur passe en mode veille, mais lorsque vous repassez en mode actif, le disque n'a pas suffisamment de temps pour « sortir » du mode veille.



Problème	Question	Réponse
Le disque fonctionne lentement.	D'autres périphériques USB sont-ils connectés au même port ou concentrateur ?	Déconnectez les autres périphériques USB ou FireWire et vérifiez si les performances du disque s'améliorent.
Le disque ne semble pas fonctionner plus vite lorsqu'il est connecté à un port Hi-Speed USB 2.0.	Travaillez-vous sous Mac OS 9.x ?	Sous Mac OS 9.x, Apple ne prend pas en charge la norme Hi-Speed USB 2.0. Vous serez donc limité aux taux de transfert de la norme USB d'origine.
	Travaillez-vous sous Mac OS 10.x ?	Apple a intégré des ports Hi-Speed USB 2.0 natifs dans ses ordinateurs.  Pour atteindre des taux de transfert Hi-Speed USB 2.0, les utilisateurs Mac doivent ajouter une carte Hi-Speed USB 2.0 PCI ou PC à leur ordinateur et opérer la mise à niveau vers Mac OS 10.2 ou version ultérieure.
	Le disque est-il connecté à un port USB 1.1 de l'ordinateur ou à un concentrateur USB 1.1 ?	Si votre disque est connecté à un port ou à un concentrateur USB 1.1, ces performances réduites sont normales. Un périphérique Hi-Speed USB 2.0 n'atteint les niveaux de performance de l'interface Hi-Speed USB 2.0 que s'il est connecté directement à un port ou à un concentrateur Hi-Speed USB 2.0. Dans le cas contraire, il fonctionne selon les taux de transfert de l'USB 1.1, moins élevés.
	Le disque est-il connecté à un port Hi-Speed USB 2.0 de l'ordinateur ?	Vérifiez que les pilotes Hi-Speed USB 2.0 de la carte bus et du disque sont correctement installés. Dans le doute, désinstallez les pilotes et réinstallez-les.
	L'ordinateur et le système d'exploitation sont-ils compatibles avec la norme Hi-Speed USB 2.0 ?	Voir la section <a href="#">1.2. Configuration minimum</a> .
Le ventilateur du système ne tourne pas.	Certains modèles sont dépourvus de ventilateur. Pour savoir si votre disque est équipé d'un ventilateur, reportez-vous à la fiche technique de votre produit, à l'adresse <a href="http://www.lacie.com">www.lacie.com</a> . Si votre disque est muni d'un ventilateur, vérifiez qu'il y a du courant à la prise, vérifiez le branchement et essayez un autre cordon d'alimentation. Le ventilateur du disque dur LaCie ne fonctionne pas en permanence mais il s'active à certaines températures.	

## 6. Assistance technique

### ■ Avant de contacter l'assistance technique

1. Lisez le manuel d'utilisation et passez en revue la section Dépannage.
2. Tentez d'identifier le problème. Si possible, débranchez tous les autres périphériques externes et vérifiez le branchement des câbles.

Si vous avez vérifié tous les points indiqués dans la liste de contrôle de dépannage et que le disque LaCie ne fonctionne toujours pas correctement, contactez-nous par le biais des contacts répertoriés en page 26. Avant de nous contacter, installez-vous devant l'ordinateur et

vérifiez que vous disposez des informations ci-dessous :

- ❖ Le numéro de série de votre disque LaCie
- ❖ Système d'exploitation et version
- ❖ Marque et modèle de l'ordinateur
- ❖ La quantité de mémoire installée sur votre ordinateur
- ❖ Noms des autres périphériques installés sur l'ordinateur, graveurs de CD/DVD compris

### ■ Informations à mentionner dans toute correspondance électronique

Informations	Où trouver des informations
1. Numéro de série du disque dur LaCie	Sur une étiquette située au dos du disque ou sur l'emballage d'origine
2. Système de fichiers du disque dur LaCie	<b>Utilisateurs Mac :</b> Sélectionnez l'icône du disque dur du bureau et appuyez sur Command + I. <b>Utilisateurs Windows :</b> Cliquez à l'aide du bouton droit de la souris sur l'icône du disque dur, et sélectionnez <b>Propriétés</b> .
3. Modèle Macintosh/PC	<b>Utilisateurs Mac :</b> Cliquez sur l'icône Apple de la barre de menu et sélectionnez <b>A propos de ce Mac</b> . <b>Utilisateurs Windows :</b> Cliquez à l'aide du bouton droit de la souris sur <b>Poste de travail</b> , et sélectionnez <b>Propriétés &gt; Général</b> .
4. Version du système d'exploitation	
5. Vitesse du processeur	
6. Mémoire de l'ordinateur	
7. Marques et modèles des autres périphériques internes et externes installés sur l'ordinateur	<b>Utilisateurs Mac :</b> Cliquez sur l'icône Pomme dans la barre du Finder, puis sélectionnez <b>À propos de ce Mac</b> . Sélectionnez <b>Plus d'infos...</b> Le profileur du système Apple s'exécutera et répertoriera vos périphériques internes et externes. <b>Utilisateurs Windows :</b> Cliquez à l'aide du bouton droit de la souris sur <b>Poste de travail</b> , et sélectionnez <b>Propriétés &gt; Matériel</b> .

## 6.1. Contacter l'assistance technique LaCie

LaCie Asie, Singapour et Hong Kong Contact : <a href="http://www.lacie.com/asia/contact/">http://www.lacie.com/asia/contact/</a>	LaCie Australie Contact : <a href="http://www.lacie.com/au/contact/">http://www.lacie.com/au/contact/</a>
LaCie Belgique Contact : <a href="http://www.lacie.com/be/contact/">http://www.lacie.com/be/contact/</a> (Français)	LaCie Canada Contact : <a href="http://www.lacie.com/caen/contact/">http://www.lacie.com/caen/contact/</a> (Anglais)
LaCie Danemark Contact : <a href="http://www.lacie.com/dk/contact">http://www.lacie.com/dk/contact</a>	LaCie Finlande Contact : <a href="http://www.lacie.com/fi/contact/">http://www.lacie.com/fi/contact/</a>
LaCie France Contact : <a href="http://www.lacie.com/fr/contact/">http://www.lacie.com/fr/contact/</a>	LaCie Allemagne Contact : <a href="http://www.lacie.com/de/contact/">http://www.lacie.com/de/contact/</a>
LaCie Italie Contact : <a href="http://www.lacie.com/it/contact/">http://www.lacie.com/it/contact/</a>	LaCie Japon Contact : <a href="http://www.lacie.com/jp/contact/">http://www.lacie.com/jp/contact/</a>
LaCie Pays-Bas Contact : <a href="http://www.lacie.com/nl/contact/">http://www.lacie.com/nl/contact/</a>	LaCie Norvège Contact : <a href="http://www.lacie.com/no/contact/">http://www.lacie.com/no/contact/</a>
LaCie Espagne Contact : <a href="http://www.lacie.com/es/contact/">http://www.lacie.com/es/contact/</a>	LaCie Suède Contact : <a href="http://www.lacie.com/se/contact">http://www.lacie.com/se/contact</a>
LaCie Suisse Contact : <a href="http://www.lacie.com/chfr/contact/">http://www.lacie.com/chfr/contact/</a> (Français)	LaCie Royaume-Uni Contact : <a href="http://www.lacie.com/uk/contact">http://www.lacie.com/uk/contact</a>
LaCie Irlande Contact : <a href="http://www.lacie.com/ie/contact/">http://www.lacie.com/ie/contact/</a>	LaCie Etats-Unis Contact : <a href="http://www.lacie.com/contact/">http://www.lacie.com/contact/</a>
LaCie International Contact : <a href="http://www.lacie.com/intl/contact/">http://www.lacie.com/intl/contact/</a>	

## 7. Garantie

LaCie garantit votre disque contre tout défaut de pièces et de main-d'œuvre, dans des conditions normales d'utilisation, pour la période indiquée sur votre certificat de garantie. Si ce produit présente des défauts de fonctionnement pendant la période de garantie, LaCie choisira de le réparer ou de le remplacer, à son gré. Cette garantie s'annule si :

- ❖ Le disque a été stocké ou utilisé dans des conditions d'utilisation ou d'entretien anormales ;
- ❖ Le disque a été réparé, modifié ou altéré, sauf si cette réparation, modification ou altération a été expressément autorisée par écrit par LaCie ;
- ❖ Le disque a été endommagé du fait de manipulations brutales, d'une négligence, de la foudre, d'une défaillance électrique, d'un emballage inadéquat ou d'un accident ;
- ❖ Le disque a été installé de manière incorrecte ;
- ❖ Le numéro de série du disque est effacé ou absent ;
- ❖ La pièce cassée est une pièce de rechange ( tiroir de chargement, etc.) ;
- ❖ Le système de fermeture inviolable du boîtier est cassé ;

LaCie et ses fournisseurs déclinent toute responsabilité en cas de perte de données liée à l'utilisation de ce matériel et pour tout problème pouvant en résulter.

LaCie ne saurait en aucun cas être tenue responsable des dommages directs, particuliers ou indirects, tels que, non exclusivement, les dommages ou pertes de biens ou de matériels, les pertes de profit ou de revenu, le coût du remplacement des biens ou les frais ou inconvénients résultant d'interruptions de service.

Toute perte, détérioration ou destruction éventuelle de données consécutive à l'utilisation d'un disque LaCie est de l'entière responsabilité de l'utilisateur. En aucun cas LaCie ne pourra être tenu pour responsable en cas de problèmes de récupération ou de restauration des données.

Nul ne pourra, en aucun cas, se prévaloir d'une indemnisation supérieure au prix d'achat versé pour ce disque.

Pour obtenir l'application de la garantie, contactez l'assistance technique LaCie. Il vous sera sans doute demandé le numéro de série de votre produit LaCie, ainsi qu'une preuve d'achat de ce dernier afin de vérifier que le produit est toujours sous garantie.

Tout produit renvoyé à LaCie doit être correctement conditionné dans son emballage d'origine et expédié en port payé.

**IMPORTANT :** inscrivez-vous en ligne pour bénéficier de l'assistance technique gratuite :  
[www.lacie.com/register](http://www.lacie.com/register)