

Editorial

Le saison est déjà bien avancée, mais cela n'empêche pas notre club de continuer à prospérer et à proposer de nouvelles disciplines (voir dans la rubrique les news du club pour plus de détails).

Les spécifiques de ce numéro : Escapades ski de fond et raquettes – Le rugby à VII – la peinture sur porcelaine – les armes à air comprimés – Laguiole historique

Les nouvelles de la FCSAD et de la ligue

Convention Ski avec la FCSAD Ligue sud Ouest :

Une convention a été signée entre la ligue sud-ouest et la station de Peyragudes, cela concerne en particulier les forfaits ski. Tarifs : Journée adulte 23 € - Journée enfant 19 €

Commandez vos forfaits à la ligue (mail, fax ou au 06 81 33 72 50) en envoyant le règlement par chèque (ordre ligue sud-ouest) augmenté de 6 € pour l'envoi par recommandé.

Mentionnez l'adresse du destinataire.

Ces forfaits sont valables jusqu'au 31.12.09; ils peuvent cependant vous être remboursés, si vous les renvoyez à la ligue **avant le 26 mars 2008**.

Vœux:

La commission culturelle de la Ligue du Sud-Ouest, Michel CASTANDET, Fabienne GRELAUD, Hélène GARGALLO, Richard FAIVRE et Gisèle VIDOU, vous souhaite une très bonne année et beaucoup de succès dans les salons culturels régionaux et nationaux.

Les news du club

Piste des seigneurs

Notre club a participé à la première de cette course unique organisée en Aveyron. L'équipe relais composée de 4 coureurs (3 membres du club (CBA GIRAUD, CBA SINI, CNE BARROCA) et l'ancien président invité pour l'occasion (LCL TACHET)) ont affronté la froideur de la nuit du 21 février 2009 entre Rodez et Millau via le GR 62. Nos vétérans ont réussi à se classer 6^{ème} de la catégorie relais 4 coureurs en 6h 23' et 59''. Bravo à eux pour cette belle performance.

Equipements salle fitness / full boxing et salle musculation

Les financements permettant d'aménager le sol des salles d'entraînement et d'acquérir de nouveaux matériels viennent d'être validés. Les projets ont été initiés et certains moyens ont déjà été livrés. Il ne vous reste plus qu'à nous rejoindre pour découvrir ces nouveaux éléments mis à votre disposition.

Histoire et traditions

La première réunion du club histoire et traditions s'est tenue le vendredi 16 janvier à 14h dans son nouveau local (ancien mess, rez-de-chaussée, entrée par l'arrière du bâtiment). A l'ordre du jour : orientation des activités pour la saison 2009 et préparation de la première exposition sur le thème du bicentenaire de la création du 122° R.I. Les personnes intéressées par l'histoire militaire sur le plateau du Larzac et souhaitant nous rejoindre sont les bienvenues pour nous aider à concrétiser cette exposition qui devrait se dérouler courant du mois de juin.

Nouvelle activité

Une nouvelle section devrait d'ici quelques temps voir le jour. Celle-ci serait tournée vers les sports tout terrain motorisés (2 roues et Quad). Nous vous en diront plus lorsque le projet sera bouclé et validé et toutes les autorisations données, A suivre ...

Renaissance de ses cendres

La section tennis de table vient de trouver un nouveau responsable. Elle devrait aussi s'installer au bâtiment 113, dans la même salle que la section tarot en se partageant les créneaux. Les modalités d'ouverture vous seront ultérieurement fournies.

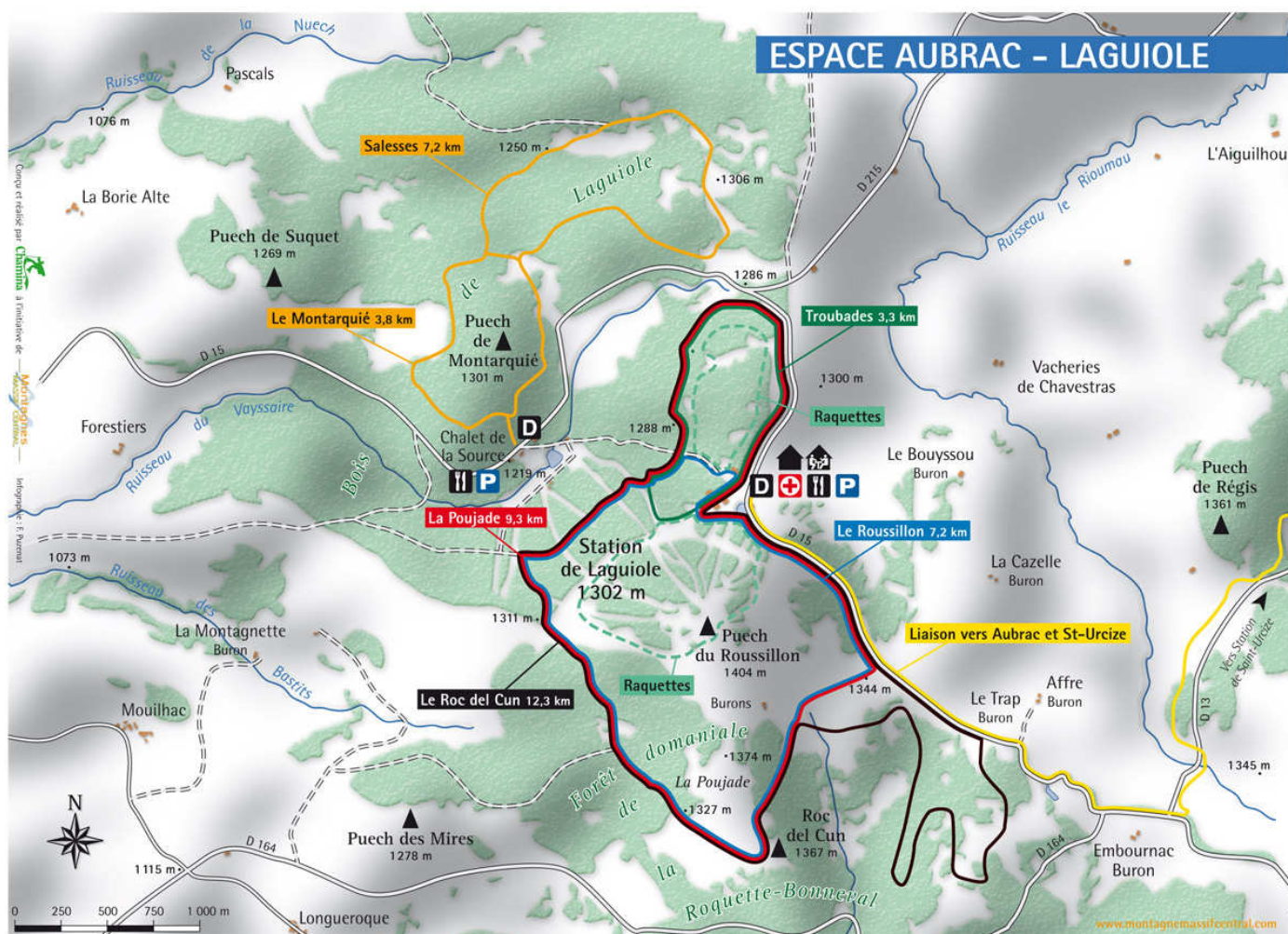
Le coin des jeux – Les mots cachés

Combien de fois peux-tu trouver le mot " SOURIS " ?



Escapades plein nature

Sport : Ski de fond et Raquettes à neige
Circuit : les circuits de la station de Laguiole.



Connaissances des activités sportives : Le rugby à VII

Le rugby à sept est une variante du rugby à XV qui se joue à sept joueurs, trois avants et quatre arrières.

Historiquement parlant :

En 1883, un apprenti-boucher écossais du nom de Ned Haig organise un tournoi de rugby au bénéfice du club de Melrose. Afin de multiplier les matchs et de faire la part belle au spectacle, il diminue la durée d'une rencontre à 15 minutes et la taille de l'équipe à sept joueurs. C'est le premier tournoi de rugby à sept.

En 1976, Ian Gow et Tokkie Smith ressusitent le jeu à sept en organisant un tournoi réunissant douze équipes à Hong-Kong. C'est un succès qui va entraîner la création de plusieurs autres tournois.

En 1993 à Édimbourg en Écosse a lieu la première coupe du monde de rugby à sept mettant aux prises 24 équipes nationales. Cette coupe du monde de rugby à sept aura désormais lieu tous les quatre ans.

En 1999-2000, l'IRB (International Rugby Board) organise une série de dix tournois internationaux, l'IRB World Sevens Series, qui couronne la meilleure nation sur l'ensemble de la saison.

Quelques règles :

Le rugby à sept se joue avec trois avants, qui forment les mêlées, et quatre arrières. Chaque match se déroule en deux périodes de sept minutes, sauf la finale de certaines compétitions qui se joue en deux périodes de dix minutes. Dans le jeu, les règles adaptées du rugby à XV (version majoritaire) ou du rugby à XIII (version alternative), ont pu être modifiées en raison des contraintes induites par le moindre nombre de joueurs.

Comme différences principales avec les règles du rugby à XV, on peut noter :

- Les mêlées se font avec seulement les 3 avants des deux camps.
- L'équipe qui marque une pénalité ou un essai est également celle qui engage.
- Lors des pénalités tentées et des transformations, le joueur doit faire rebondir le ballon au sol avant de le taper.

Variante en version rugby à XIII :

Le rugby à 7 est aussi pratiqué (en Angleterre depuis 1946) selon les règles du rugby à 13 [bien qu'il soit une pratique moins établie comparé à celle du rugby à 9 toujours selon les règles du rugby à 13 (Rugby League's Nines)]. Le jeu est donc sensiblement identique, toutefois les mêlées sont réalisées avec seulement trois joueurs par équipe et tous les tirs au but doivent être faits par un coup de pied drop goal. Le tournoi principal dans le monde est le RL World Sevens de Sydney joué avant le début de la saison nationale de ligue australienne de Rugby à 13, mais ce tournoi a lieu de façon erratique.

Les principaux participants au RLW Sevens sont les clubs de la Nouvelle Galles du Sud RL, de l'Australie RL, de l'Australie Nationale RL ainsi que des clubs représentant la Nouvelle Galles du Sud Country ou des équipes nationales comme les Aborigènes, le Tonga, la France, la Nouvelle Guinée-Papouasie, les Samoa, la Russie, les Fidji, les États-Unis, l'Angleterre, le Liban, ... Le RL World Sevens a eu pour cadre le Parramatta Stadium (1988 à 1991), le Sydney's Aussie Stadium (1992 à 2003) et en 1995 le tournoi d'ouverture eu lieu au Suncorp Stadium de Brisbane.

Source Wikipédia

Le coin des jeux – Sudoku

		9					6	
	2					5	7	1
		1	2		5			
	3		5					7
	9		1		4		2	
4					8		5	
			8		2	7		
2	1	5					4	
	4					6		

Niveau moyen

	6		8		4			
7			9					8
		8		5		9		
8					7	3		
	3						4	
		4	3					7
		9		7		8		
2					9			1
			4		5		3	

Niveau Diabolique

Connaissance des loisirs créatifs : La peinture sur porcelaine

La peinture sur porcelaine est une technique de décoration de la porcelaine blanche servant surtout (à l'origine) à masquer les défauts de cuisson.

Un peu d'histoire :

On utilisait la décoration en ajoutant différents sels métalliques afin d'obtenir une pâte colorée :

- le monoxyde de cobalt donnait une couleur bleue,
- le monoxyde de chrome donnait une couleur verte,
- le monoxyde de manganèse donnait une couleur jaune ivoire.

Ensuite vinrent les décorations sous glaçure et sur glaçure avec des gammes de couleurs beaucoup plus étendues, les métaux précieux et les lustres qui étaient déjà employés en Mésopotamie à partir du IX^e siècle sur la céramique en général.

Ses principes :

Traditionnellement, l'artiste applique ses couleurs, sous forme de poudres préparées en pâtes, à l'aide de pinceaux sur la glaçure puis les cuit entre 700 °C et 850 °C ; cette cuisson s'appelle également « troisième feu », puisqu'elle intervient après la cuisson du biscuit de porcelaine, suivie de la cuisson de son émailage.

Un décor peut comporter plusieurs cuissons, mais il n'est pas recommandé de cuire plus de 2 à 3 fois en raison de la dilatation qui fragilise la porcelaine. Trop de cuissons nuit également aux rendus des couleurs qui finissent par se craqueler. L'important est de toujours commencer par la cuisson des couleurs ou produits supportant les plus hautes températures et continuer par celles qui se cuisent à des températures inférieures.

Les tendances :

- la peinture traditionnelle, c'est un travail en coups de pinceaux : le plus ancien exemple étant le barbeau (vieille expression désignant le bleuet, à cause de son aspect « barbu »). Il n'est généralement pas utile de cuire le travail plus d'une à deux fois. Cette technique est employée surtout en Europe, notamment en Suisse.
- la technique américaine ou *China Painting* : par opposition aux autres techniques, la couleur ne sèche jamais et le résultat après cuisson, reste pastel. Cela nécessite généralement plusieurs cuissons, de façon à pouvoir superposer les différentes nuances sans abîmer les premières touches. Cette technique est employée par environ 80% des peintres sur porcelaine de la planète.
- la technique scandinave - ou technique moderne - qui crée des décors avec inclusion de sable, de billes de verre, de fibres, le tout très souvent rehaussé par des reliefs et des métaux précieux. Cette technique a été reprise par bon nombre de peintres qui l'intègrent à leurs travaux, tant en technique traditionnelle qu'en technique américaine.

Dans l'industrie, sauf pour de rares pièces réalisées sur commande et au prix significatif, l'usage du pinceau n'est que fort exceptionnel. Depuis longtemps la porcelaine est décorée à l'aide d'une décalcomanie appelée *chromo*. Elle est posée à la main après avoir trempé dans l'eau pour la séparer de son support en papier. C'est aussi simple qu'un décalque d'enfant et bien plus rapide.

Une manière récente reproduit la technique d'imprimerie en couleur : les couleurs thermofusibles sont déposées par des masques chauffants à la surface de la porcelaine, sans intervention manuelle. Pour les filets, des machines automatiques remplacent également l'artiste.

Technique et réalisation :

Pour faire de la peinture sur porcelaine, il faut prendre une plume à l'encre de Chine ou un crayon surgras spécial pour porcelaine et faire tout le contour de dessin. Ceci étant fait, il faut préparer les couleurs pour la décoration de la pièce. Une fois que le décor réalisé, les pièces sont potentiellement agrémentées d'un filet sur son pourtour. La pièce peut être également signée.

La cuisson se réalise dans différents fours à céramique de température allant de 690 °C à 900 °C en fonction des types de couleur (par ordre de cuisson : four grand feu 900 °C, four de bleu 850 °C, et enfin four petit feu 690 °C). La durée de cuisson est variable suivant les motifs et couleurs réalisés.

Source Wikipédia

News sportives



12^{ème} Edition du Marathon de la baie du Mont Saint-Michel

Dimanche 17 mai 2009. 9h

Tarif progressif :

42€ par Internet et 44€ par courrier jusqu'au **15/01/2009**

Attention changement de tarif à partir du 16 janvier 2009

52€ par Internet et 54€ par courrier à partir du **16/01/2009**

La date limite est fixée au jour du 5000^e coureur inscrit.

Nous avons le plaisir d'accueillir un nouveau partenaire dans l'équipe du marathon.

Il s'agit de la société Plancoët qui sera le fournisseur de l'eau sur toute

la manifestation et nos déplacements. Nous le remercions pour sa confiance et lui souhaitons la bienvenue.

Vendredi 15 mai

A Saint-Malo, le village marathon accueille les coureurs et leurs proches. Première rencontre avec l'espace « sport et santé » qui permet à chacun de bénéficier des précieux conseils de professionnels de la santé et de la prévention.

En soirée, **1^{ère} édition de la Saint Malo 10K**, un parcours magique pour découvrir Saint-Malo intra et extra muros, elle sera suivie de la Breizh Party.

Samedi 16 mai

Le village marathon est ouvert toute la journée et l'espace sport et santé reste un lieu important pour chacun, sportif débutant ou confirmé. En matinée, **le Jogging des Remparts** qui permet d'associer sport et découverte touristique de la ville. Cette journée se clôturera par la traditionnelle Pasta party

Dimanche 17 mai

Le moment tant attendu avec **le départ du marathon depuis Cancale.**

Protection de l'environnement : la charte à l'usage des promeneurs (2 / 3)

5 – Gardons les chiens en laisse :

Nous le considérons comme un ami, les animaux sauvages comme un prédateur !

- Garder les animaux de compagnie en laisse, pour le confort et la sécurité de tous. Dans les espaces sauvages, le chien n'est pas toujours le bienvenu ; en liberté, il peut déranger et effrayer la faune. Il peut dégrader des habitats ou s'en prendre à des juvéniles.

6 – Récupérons nos déchets :

Le meilleur déchet est celui que nous ne produisons pas.

- Ramasser et ramener nos déchets avec nous. Les animaux n'ont pas besoin de nos déchets, alors ne laissons aucune trace.
- Choisir les produits que nous utilisons. Pour réduire nos impacts sur le milieu, il est préférable de choisir des produits ayant peu d'emballage, éco-conçus et/ou labélisés par un éco-label.
- Être volontaire pour préserver notre environnement. Nous avons souvent la possibilité de participer au tri ou à des campagnes de nettoyage, il ne faut pas hésiter.

Quelques repères :

- un mouchoir : pollution > 3 mois,
- un mégot : pollution > 1 à 5 ans,
- une peau de fruit : pollution > 3 mois à 2 ans,
- une canette ou une bouteille plastique : pollution > 100 à 500 ans,
- une pile représente une pollution très nocive pour la terre et l'eau.

7 – Partageons les espaces naturels

La randonnée n'est pas la seule activité pratiquée sur les chemins.

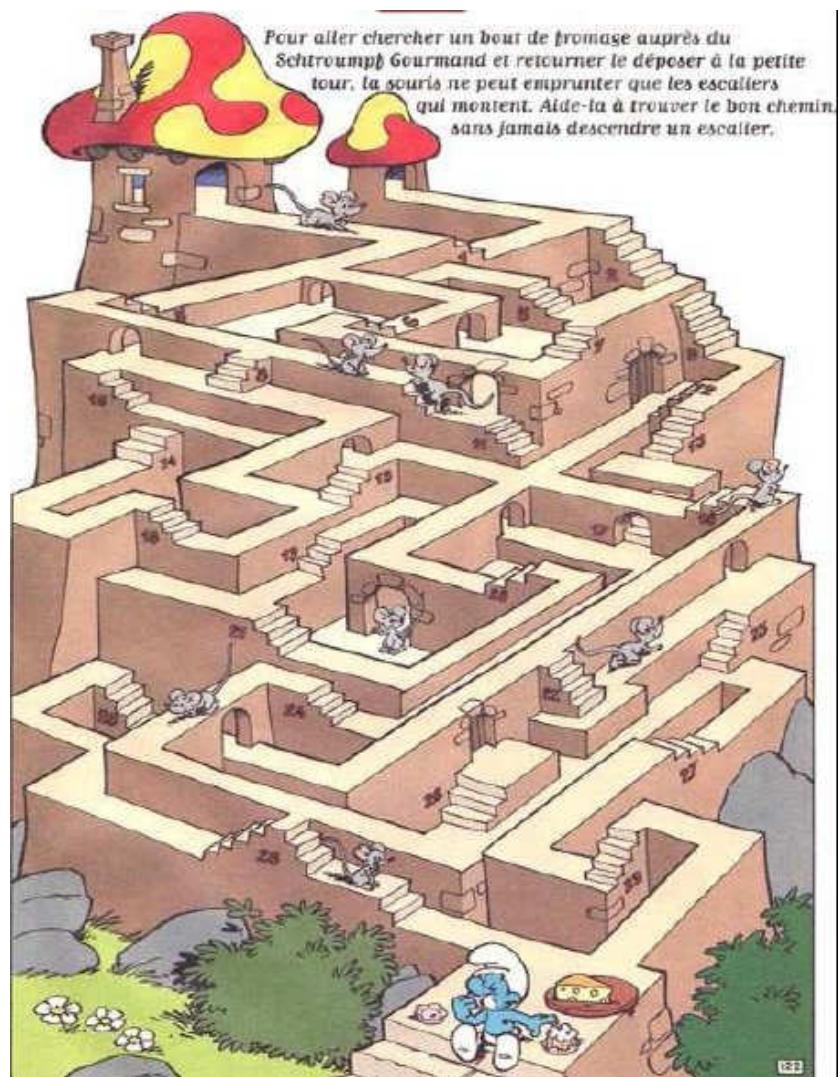
- Partager l'espace naturel avec les autres activités sportives et les autres usagers.
- En ce qui concerne la chasse : Renseignez-vous sur les périodes de chasse auprès des communes, • Soyez attentifs aux panneaux signalant les battues.
- Rester attentifs aux autres usagers. En respectant les règles de courtoisie et de civilité, la discussion permet de mieux se comprendre.

8 – Laissons les fleurs pousser

Elles sont plus jolies dans leur milieu naturel que chez nous.

- Ne pas arracher de fleurs, de bourgeons, de pousses. Certaines espèces sont rares et certainement protégées. Il faut penser que nous sommes des milliers par an à potentiellement exécuter ce geste destructeur.
- Apprendre à reconnaître la faune et la flore. Il existe de très nombreux guides très bien illustrés. Les topo-guides® de la FFRandonnée vous donneront les premières bases.

Le coin des jeux – le labyrinthe



Matériel de Sport : les armes à air comprimé (1 / 2)

Généralités

Les armes dites à « air comprimé » regroupent toutes les armes à canon court (pistolet, revolver) ou long (carabine, fusil) utilisant la détente d'un gaz afin de propulser un projectile.

Le terme « arme à air comprimé » est abusivement utilisé pour nommer les armes utilisant ce principe de détente, indépendamment de la nature réelle du gaz. Ainsi on trouve en général deux possibilités pour le gaz propulseur :

- soit du dioxyde de carbone (CO₂)
- soit de l'air (mélange de dioxygène O₂ (21% environ) et de diazote N₂ (78% environ) + autres gaz (1%))

Selon le gaz utilisé et le mécanisme de l'arme, plusieurs variantes sont alors possibles. On distingue donc les armes dite à ressort (piston), à air précomprimé, à CO₂, etc.

Certaines de ces armes sont utilisées pour le tir de compétition, pratiqué à 10m (cible papier) ou plus (sur silhouettes métalliques).

Les différents types d'armes

Les armes à ressort :

C'est le système le plus répandu, le moins onéreux et, surtout, le moins fragile. Un piston monté en arrière du canon est couplé à un ressort dont la force détermine la puissance de l'arme. Un levier, parfois astucieusement remplacé par le canon lui-même, permet de comprimer le ressort et de reculer le piston : cette opération est appelée « armement de l'arme ».

Une pression sur la queue de détente libère le piston qui vient alors expulser l'air ainsi comprimé dans la chambre où le projectile a été placé.

En fait, on observe une compression puis une détente de l'air et non pas une expulsion directe :

Lorsque le piston est libéré, le projectile nécessitant une mise en pression importante de l'air pour commencer sa progression dans le canon, le gaz monte en pression à mesure que le ressort se relâche.

Lorsque la pression atteint un niveau suffisant pour vaincre la résistance du projectile dans la chambre (frottements et déformation partielle), le gaz subit une détente au fur et à mesure que le projectile progresse dans le canon, jusqu'à sa sortie.

Les armes disposant d'un canon fixe et d'un levier supplémentaire pour l'armement sont réputées pour leur plus grande précision en comparaison avec celles utilisant le canon pour comprimer le ressort. En effet la présence d'un canon fixe limite les déplacements possibles de ce dernier lors du tir.

Les armes à air précomprimé :

Ces armes ne disposent pas de ressort pour déplacer le piston mais comportent une chambre de précompression placée en amont de la chambre contenant le projectile (comme les air gun par exemple).

- Versions à levier d'armement : dans cette version, le levier d'armement sert alors à précomprimer l'air dans la chambre de précompression par action directe sur le piston. L'appui sur la queue de détente vient libérer une soupape qui laisse alors le gaz se détendre dans la chambre et propulser le projectile
- Versions à cartouche : Dans cette version, aucun levier d'armement n'est utilisé. Une cartouche métallique rechargeable, logée sous le canon de l'arme, contient l'air précomprimé nécessaire. Le rechargement de cette cartouche est obtenu à l'aide d'un compresseur classique ou d'une pompe manuelle. L'air à température ambiante ne peut pas être rendu liquide aux pressions acceptables pour les cartouches, c'est donc bien sous forme gazeuse qu'il se trouve dans ces dernières.

Plus précises que les armes à ressort+piston, ces armes sont également plus silencieuses car aucune pièce ne se trouve en mouvement lors du tir proprement dit, ce qui contribue également à leur stabilité. En revanche, leur fragilité est plus importante en raison du mécanisme associant la soupape et les joints d'étanchéité.

Les armes à air précomprimé peuvent être plus puissantes que celles à ressort. Leur seule limitation, qui est aussi celle des armes à piston et ressort, est la vitesse de détente de l'air. Exemple de carabine à air précomprimé à cartouche (version compétition) :



Armes à CO2 :

Ces armes n'utilisent ni piston ni ressort, ni levier d'armement, mais une cartouche de CO2 liquide pour la propulsion du projectile.

Ces cartouches de CO2 peuvent être jetables ou rechargeables. Les cartouches jetables autorisent en général une trentaine de coups alors que les versions rechargeables dépassent les 150 coups. Le CO2 est stocké sous

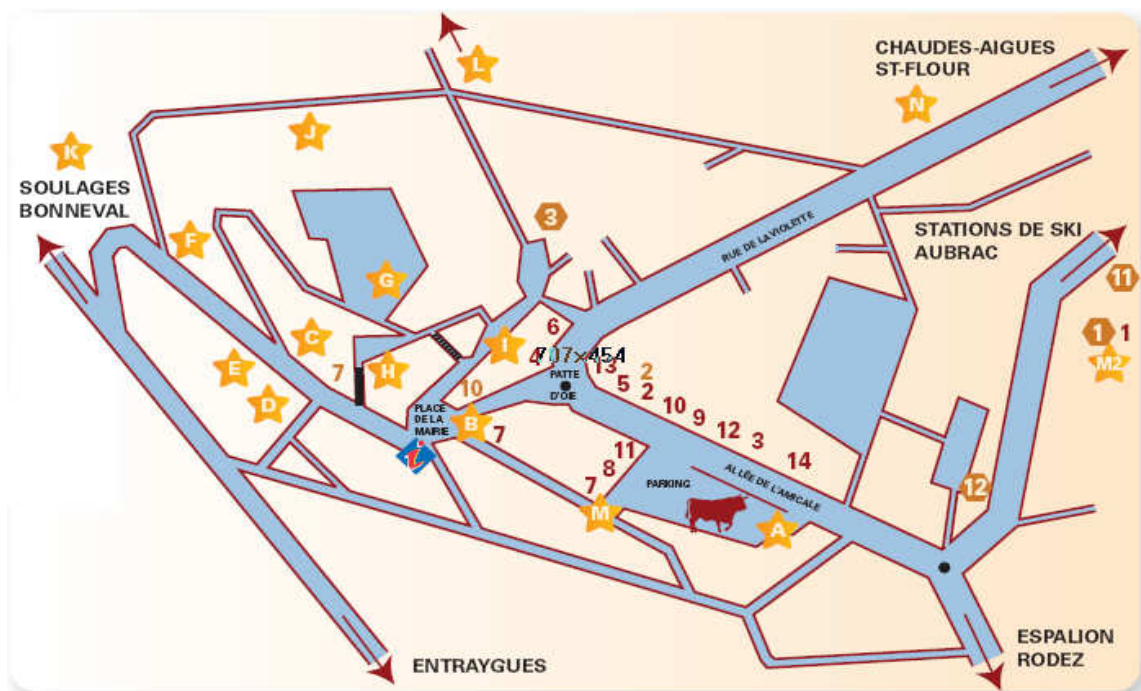
forme liquide dans ces cartouches et le tireur doit acheter de nouvelles cartouches (version jetable) ou recharger à l'aide d'une bouteille de CO2.

De telles armes sont de moins en moins utilisées en raison de la complexité de leur rechargement (bouteille de CO2).



Exemple de pistolet à CO2 (version compétition) :

Patrimoine : au cœur de Laguiole



L'Office de Tourisme

★ Le Taureau Les bêtes à cornes de race Aubrac qui firent entendre leurs meuglements durant des décennies sur le Foirail de Laguiole ont été remplacées par les chevaux à quatre roues dont les vrombissements viennent encombrer nos oreilles sourdes d'accoutumance. Depuis 1947, seul du haut de son socle d'orgue basaltique, le Taureau de Laguiole offre à nos yeux son imposante stature de bronze. Oeuvre du sculpteur animalier Georges Guyot, le Taureau de Laguiole est l'émanation symbolique de la force placide, de la fougue et de la vigueur du mâle de Race Aubrac. Aujourd'hui, les bovins sont exposés place du Nouveau Foirail, notamment au cours des concours de Race Aubrac et du Festival des Boeufs Gras de Pâques. Les plus belles bêtes s'exposent près du "Taureau" avant de partir pour le Salon de l'Agriculture.

★ La Place de la Mairie Maisons en granit et basalte - fontaine construite sur l'emplacement d'une ancienne halle couverte.

★ Le Quartier du Faubourg "Lou Barry" Maisons sur plusieurs niveaux bâties au sud du Fort - Lavoisier municipal. C'est le Laguiole médiéval avec ses nombreux murs de soutènement construits en empilement d'orgues basaltiques.

★ La rue Bombecul était la rue principale du Barry qui descendait de l'église et rejoignait la route d'Entraygues. On imagine aisément la position que l'on doit prendre en montant et les risques de glissades, donc de rebonds en descendant, surtout en hiver !

★ La Bascule à cochons... ...sur l'ancien foirail à cochons.

★ La Croix de granit Cette croix se trouvait à l'origine au croisement de la rue Bombecul et de la route de Conques via Entraygues. Elle témoigne du chemin de Saint- Jacques du Puy à Conques par Saint-Urcize et Laguiole : la route de Godescalc.

★ **L'église** la table d'orientation, la promenade du fort. Magnifique panorama sur les toits de lauzes et d'ardoises du Barry.

★ **L'hospice** Parfaite illustration de l'ancienneté de certains édifices qui forment "le vieux Laguiole": l'hospice. Situé à mi-chemin entre la rue du faubourg et l'église, cet ancien séminaire laisse sourdre l'âme du XV^e siècle au travers de son portail, de ses deux fenêtres de l'étage, de sa tourelle en encorbellement et de sa croix historiée. Ses murs sont composés de matériaux du pays : le granit et le basalte.

★ **La rue du Valat** ancien fossé "Lou Bolat" qui limitait le vieux village médiéval jusqu'au XVIII^e siècle. Rue principale au XIX^e siècle : anciens ateliers de couteaux.

★ **Le Batut** Les premières maisons formant le village le plus ancien furent construites au nord du fort, un chemin de terre, Lou Batut, le traversait.

★ **Les Orgues basaltiques.** À découvrir dans leur milieu naturel, à droite, en bordure des routes de Soulagès-Bonneval (D541) et de Cassuéjols (D900). Utilisées dans l'architecture, elles composent les murs de notre village ainsi que le socle du Taureau de Laguiole. Quelques unes impressionnent par leurs dimensions : voir le mur de soutènement de l'église de Laguiole.

★ **Le Pont Romain de Pigasse** Remarquable construction d'orgues basaltiques empilées, croisées, sans mortier. Il enjambe la Selves sur le tracé d'une ancienne voie romaine. Cependant il n'aurait de romain que le nom. Ce dernier serait une déformation du mot « romiu » qui signifie en patois le pèlerin. Il est le témoin d'un des chemins de St Jacques de Compostelle.

★ **Le Musée du Haut Rouergue** & ★ **Le Musée du Couteau Laguiole, de l'objet forgé et de l'outil tranchant.**

★ **La Coopérative Fromagère Jeune Montagne**

Elle produit le fromage Laguiole A.O.C. ainsi que l'aligot frais et surgelé.

Sources : OT Laguiole

Le coin des jeux – Le rébus

Que peut bien vouloir nous dire la souris Décodez le rébus pour le savoir !



Les petites annonces des membres du club

Vends :

Annonce n°1180809-01

- Vends vélo de descente FREERIDE. Marque Santa Cruz ; Modèle Bullit ; Taille M ; Année 2005 édition limité en chromé ; Fourche Manitou double T intrasic 230mm de deb. Réglable compression et détente ; Amortisseur 5th élément 180mm de deb. Réglable compression et détente ; Roue Single track quasi neuve moyeu Commencal Axe de 12 ; Frein avant Hayes Nine hydraulique disque 130mm et arrière Hayes Maq hydraulique disque 130mm.
Reste des composants Race face Diabolous et Kona Clump. Cassette de vitesse de vélo route pour plus de rapidité.
Vélo en très bon état visible aux cycles Orcel (Roc'n' bike) à Millau.
Valeur 1500€ cédé à 1200€.
 - Vends 2 fourches double T Mazorchi drop off triple 180mm de deb. (l'une axe de 9 ; l'autre axe de 20. 50€ l'unité.
 - Vends 1 fourche simple T manitou sherman 130mm – 170mm de deb Breakckout axe de 20 – 50€.
 - Vends 1 roue Mavic 535 axe 9 avec disque 130mm – 30€
- Possibilité d'acheter l'ensemble (vélo + pièces) pour 1300€
Contact : 06-16-07-07-44

Annonce n°0010809-01

- Vends Machine à coudre SINGER 1886, modèle R175136 et son meuble + accessoires. Ce lot comprend : la machine singer 1886, modèle R175136 + le meuble 5 tiroir (+ extension + boîte couvre machine) + mécanisme manuel à pied en état de fonctionnement + un manuel d'utilisation + les outils d'entretien + 4 boîtes à canette + 11 canettes + 26 aiguilles. Etat : bon état, toujours conservé soigneusement dans une pièce sèche et à température. Prix : 300 €
- 3 seaux à charbons (1 diam du fond 24 cm x 48 cm , 1 diam du fond 26 cm x 58 cm , 1 diam du fond 25 cm x 50 cm) + 1 pelle. Bon état. prix 30€.
- Ensemble de toilette en demi-porcelaine Badonviller comprenant 1 bassine liseret or diam 32 cm x 10 cm de haut + son broc diam 13 cm x 25 cm de haut + écuelle à savon diam 13 cm. Bon état, sauf écuelle état moyen (trace de recollage). Prix 30€.
- Statue métallique (bronze ?) La dame et les lévriers datant des années 30 - 40. dimension socle 70 cm x 16 cm, hauteur du tout env. 33 cm. Bon état. Prix 40€.
- Statue en plâtre datant des années 40 intitulée : "déclaration". dimensions env. 65 cm de haut. Bon état. Prix 50€



Recherche :

Annonce n°299-01

Dans le cadre de l'équipement de la salle d'honneur et des travaux à venir de la section « Histoire et traditions » du CSAG, je suis à la recherche de documents, d'objets relatifs à l'époque napoléonienne (1^{er} et 2^d empire) aux deux guerres mondiales, aux conflits modernes, au 122^{ème} RI, au CEITO et à l'histoire militaire en général.

Vos dons sont les bienvenus, ils seront suivis et mis en valeur.

Pour plus d'amples renseignements les contacts sont :

CNE LETURCQ 4902
 ADJ BARBALAT à la DEETO
 Marc BOUTROUE au BMSI
 CCH AUDARD du BSTI.

Les réponses aux jeux

Les mots cachés :



Le mot souris est caché 12 fois.

Sudoku :

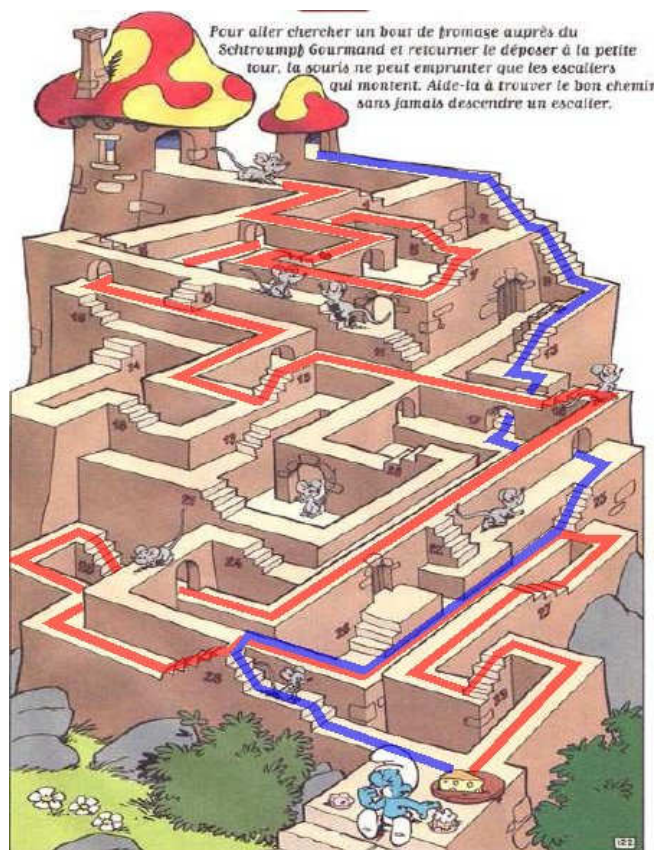
3	5	9	4	1	7	2	6	8
6	2	4	9	8	3	5	7	1
7	8	1	2	6	5	9	3	4
1	3	6	5	2	9	4	8	7
5	9	8	1	7	4	3	2	6
4	7	2	6	3	8	1	5	9
9	6	3	8	4	2	7	1	5
2	1	5	7	9	6	8	4	3
8	4	7	3	5	1	6	9	2

Niveau moyen

9	6	2	8	1	4	5	7	3
7	4	5	9	3	2	6	1	8
3	1	8	7	5	6	9	2	4
8	2	1	5	4	7	3	9	6
6	3	7	2	9	8	1	4	5
5	9	4	3	6	1	2	8	7
4	5	9	1	7	3	8	6	2
2	7	3	6	8	9	4	5	1
1	8	6	4	2	5	7	3	9

Niveau diabolique

Le Labyrinthe :



Le rébus :

les pompiers tentent de stopper des feux tout autour de Sydney.